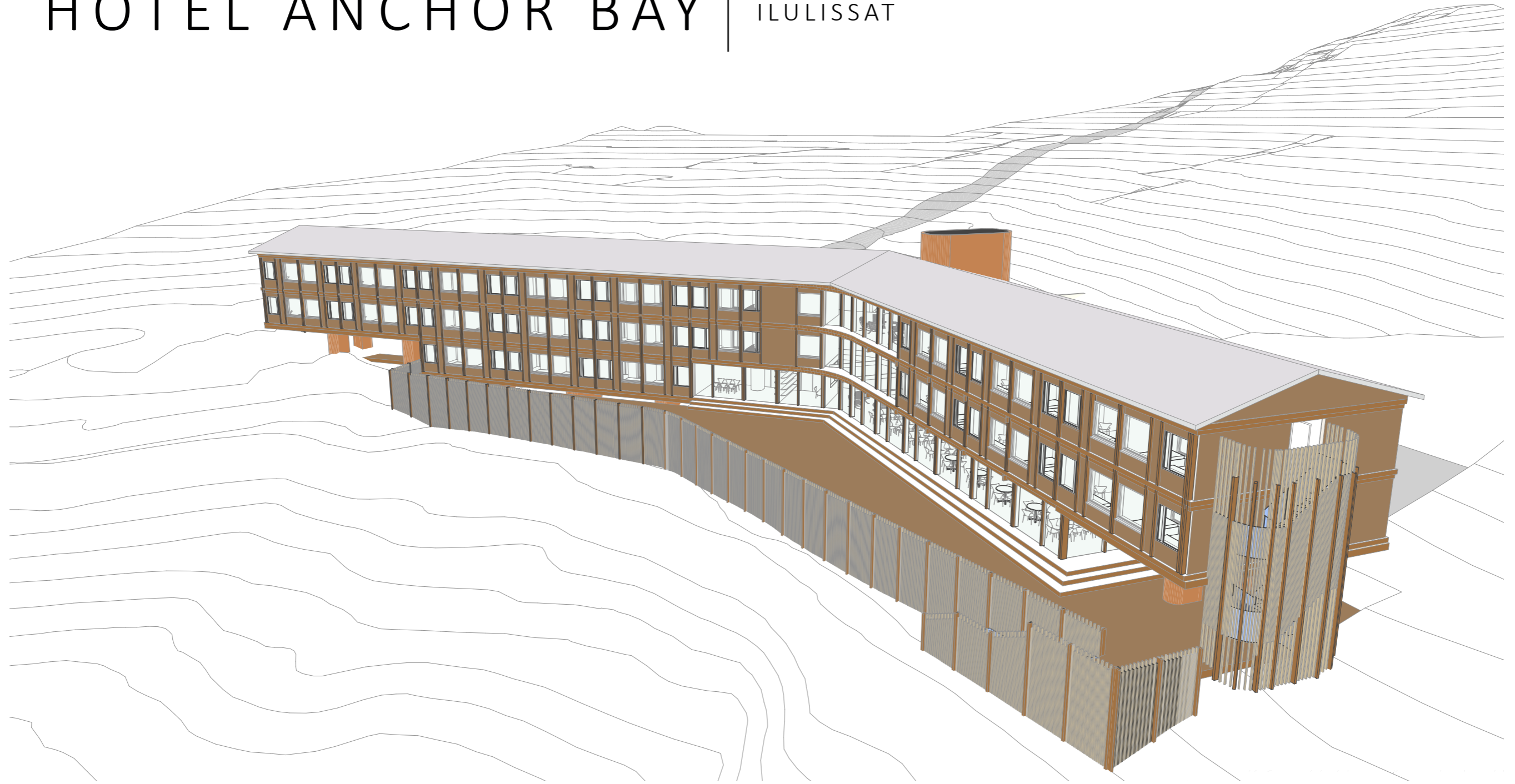


PROJEKTANSØGNING

HOTEL ANCHOR BAY

ILULISSAT



ANSØGER

Selskabets navn, adresse og cvr:

Ilulissat Invest ApS
Box 500
3952 Ilulissat

Cvr: 45991865

Ejerkredsen består af Flemming Bisgaard, som har boet og arbejdet i Ilulissat siden 1995. Han har grønlandsk samboende og tre børn.

Den anden ejer er Peter Jensen, som har fået tildelt et areal i Ilulissat til opførelse af privat bolig. Han planlægger at flytte til byen sammen med sin kone og deres barn. Peter er uddannet tømmermester og har arbejdet i Grønland i perioder siden 2001.

FORORD

Området nord for Ilulissat har med åbningen af den nye Atlantlufthavn i Ilulissat fået et væld af nye muligheder. Denne udvikling ønsker vi at bidrage aktivt til ved at tilføre området et nyt, smukt hotel, som kan være med til at styrke både væksten og livet i området.

For at sikre lufthavnens langsigtede succes finder vi det afgørende, at byen får flere overnatningsmuligheder. Vi oplever allerede i dag en markant mangel på sengepladser, og denne mangel ønsker vi at imødekomme med opførelsen af Hotel Anchor Bay, som vil tilbyde 148 sengepladser.

Som en del af projektet er vi allerede i gang med at etablere en ny 6 meter bred asfalteret adgangsvej, der kobles til Mittarfimmut Aqqutaa. Denne vej ser vi som en væsentlig gevinst for kommunen, idet området nord for den nye adgangsvej (Se side 4) herefter vil være til kommunens disposition.

Vi bidrager gerne til etableringen af vejen i forhold til eventuelle fremtidige brugeres behov. Da anlæggelsen af vejen har udgjort en betydelig og omkostningstung del af projektets budget, vil vi dog forbeholde os retten til at anmode om, at nye brugere bidrager til vejens vedligeholdelse og eventuelle fremtidige udbygning.

Vi mener, at projektet vil tilføre området en betydelig værdi – både gennem nye muligheder og en arkitektonisk kvalitet, der passer til omgivelserne. På den baggrund ønsker vi, at området nord for hotellet fremover udelukkende bebygges med hoteller eller almindeligt boligbyggeri.



GEOGRAFISK PLACERING/KULTURMILJØ

Byggegrundens placering findes i udkanten af Ilulissat mod nord. Placeringen er strategisk god i forhold til turister og rejsende, da grunden ligger kun 2,5 km fra den nyanlagte Ilulissat Lufthavn.

Området er kendetegnet ved en vild, rå og næsten uberørt arktisk natur, som udgør en central del af Grønlands kulturmiljø. Her er naturen ikke blot kulisse, men livsgrundlag og identitetsbærer. Bosætningerne i området har historisk orienteret sig mod havet og fjorden, hvor fangst, fiskeri og transport har været afgørende for levevilkårene. Den tætte forbindelse mellem landskab og levevis er fortsat tydelig i dag.

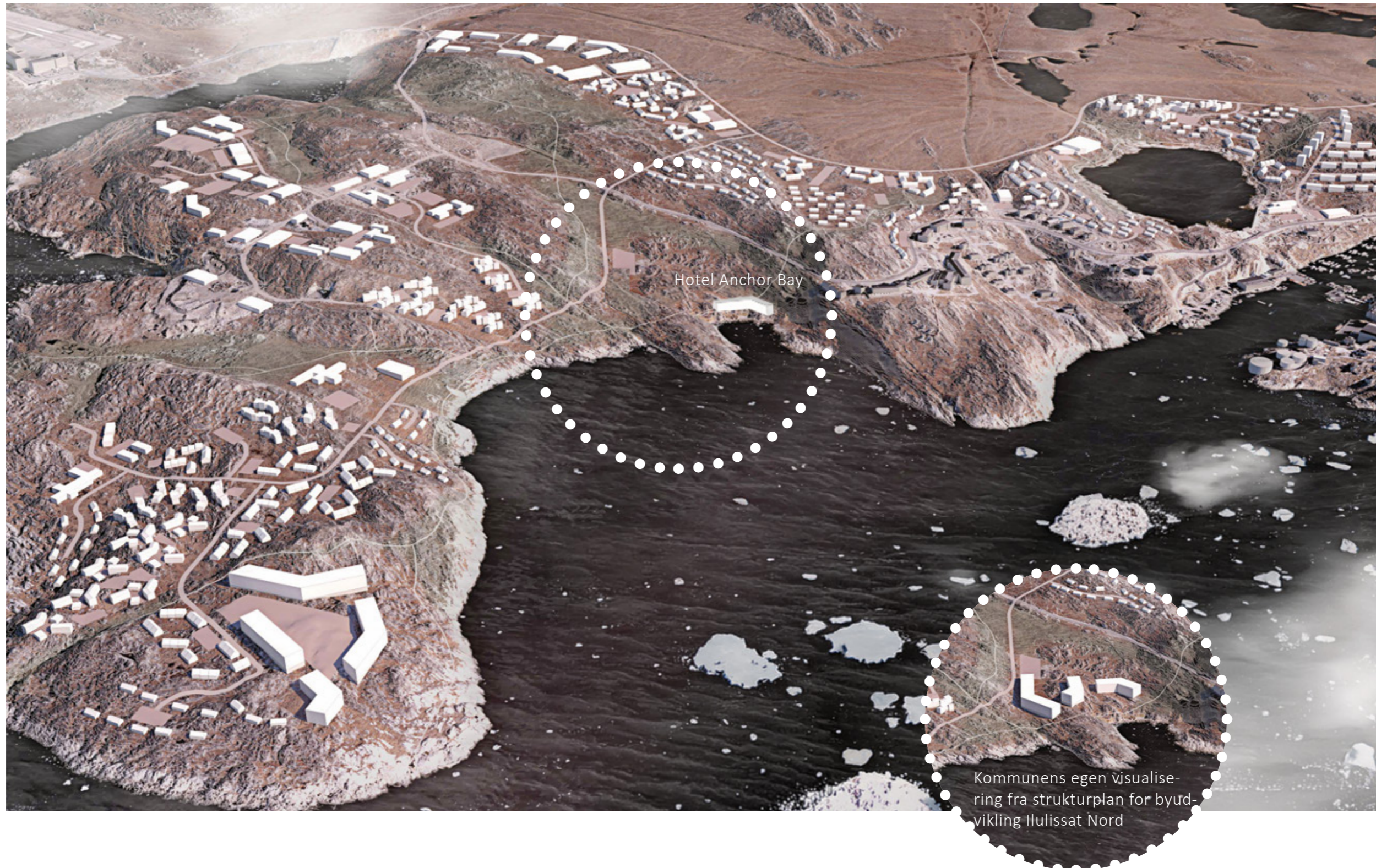
En helt særlig attraktion er den berømte bræ fra Grønlands indlandsis, der hyppigt kælder ud fra Sermeq Kujalleq i Ilulissat Isfjord. Her kan man høre de karakteristiske brag fra den afknækkende is og se isbjerge drive mod havet – et naturfænomen, som gennem generationer har præget både fortællinger, livsform og stedets identitet.

Grunden er placeret i fjeldet, som skråner mod isfjorden mod vest. Denne placering i det rå terræn knytter projektet til den grønlandske byggeskik, hvor bebyggelse traditionelt tilpasses landskabets former frem for at omforme det. Respekten for fjeldet og den eksisterende topografi er en væsentlig del af det lokale kulturmiljø.

Byggefeltet ligger på et tilnærmelsesvist fladt plateau ca. 12 meter over havets overflade. Det ligger samtidig en del lavere i terrænet end vejniveauet (Mittarfimmut Aqqutaa) og indgår med sine naturlige farver og materialer som en underspillet tilføjelse i landskabet. Denne tilbageholdte arkitektoniske tilgang afspejler den grønlandske tradition for at lade bebyggelsen underordne sig naturens skala og samtidig skabe læ, tryghed og fællesskab i et barskt klima.



HOTELLET INDPLACERET I KOMMUNENS STRUKTURPLAN

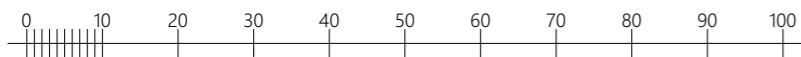
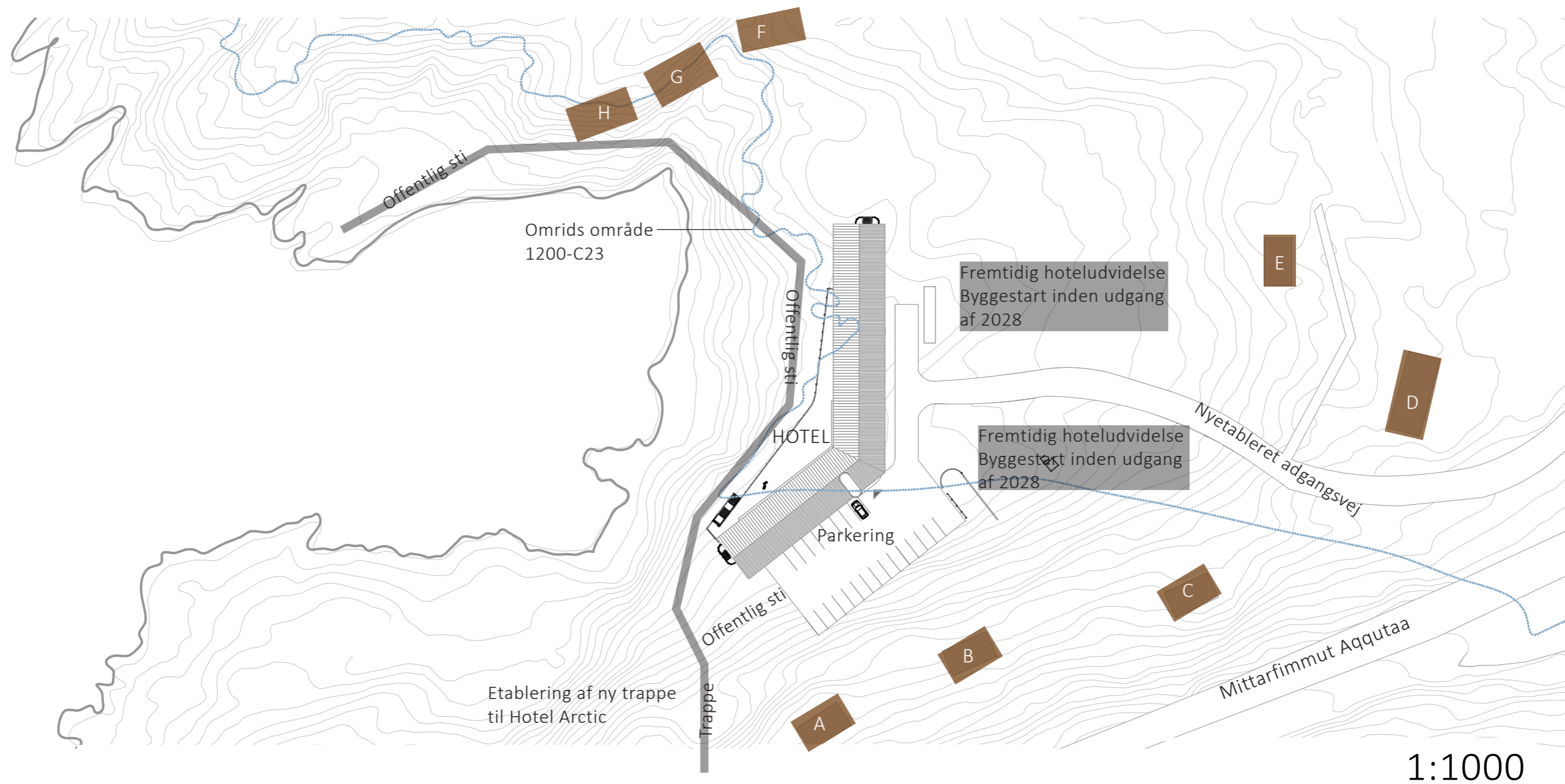


SITUATIONSPLAN LUFTFOTO



1:2000

SITUATIONSPLAN



PROJEKTBEKRIVELSE

Der ønskes opførelse af et hotel i tre etager med 80 værelser og et samlet bruttoareal på 2.210 m².

Hotellet indeholder:

- Et ankomstområde, hvor gæster kan tjekkes ind.
- Et separat rum til gæsternes sko
- Loungeområder, hvor gæster kan slappe af eller foretage aktiviteter.
- En morgenmadsrestaurant.
- Et industrikøkken til tilberedning af morgenmad.
- 80 hotelværelser med eget bad.
- Mødelokale og kontorfaciliteter.
- Personalefaciliteter.
- Rengørings og depotfaciliteter.
- Elevator og trapper iht. brandkrav.
- Nødgenerator placeret i isoleret container. Containeren beklædes med samme træbeklædning som hotellet.

De 80 hotelværelser bliver en blanding af forskellige værelsestyper: enkeltværelse, dobbeltværelse, dobbeltværelse med to enkeltsove, handicapvenligt værelse, samt superiorværelser med ekstra god plads.

Indretningen er generelt kompakt, tilpasset længden på det typiske gæsteophold, og har fokus på udsigten til den bjergtagende natur og Grønlandske tundralandskab.

Arkitekturen tager afsæt i den nordiske arkitektur, som er kendetegnet ved en særlig kombination af enkelhed, funktionalitet og tæt forbindelse til naturen.

Hotellet lukker med sine store vinduespartier, lys og landskab ind og lægger sig nænsomt i det omkransende fjeld.

Rumforløbene er åbne og skaber fleksible rammer for både aktivitet, afslapning og hverdagens praktik. I fællesområderne etableres dobbelthøje rum, som skaber en vertikal forbindelse mellem etagerne. Det generøse lysindfald fra flere niveauer understreger rummenes åbenhed og giver dem en imødekommende og rummelig karakter. De synlige konstruktioner, udført i naturlige og varme materialer, tilfører arkitektonisk identitet og stoflighed. Indretningen er opdelt i zoner, nicher og mindre kroge, der inviterer til ophold, socialt samvær og rolige stunder.

Vinklingen mellem de to slanke bygningskroppe åbner bebyggelsen mod udsigten over isfjorden, de stejle fjelde og den rå arktiske natur. De udendørs opholdsarealer orienteres ligeledes mod vest og det dramatiske landskab, hvor de store isfjelde grundstøder, hvorefter de driver til havs. Fra den afskærmede terrasse kan middags- og aftensolen nydes i læ for vejen.

Adgangen til hotellet sker via en nyanlagt ankomstvej med tilkobling til Mittarfimmut Aqqutaa. Foran hotellet etableres parkeringspladser til både gæster og personale, og affald håndteres i et afskærmet område i tilknytning til ankomsten. Belysning i og omkring hotellet integreres som en naturlig del af det samlede arkitektoniske greb.

På situationsplanen er der indtegnet placering af udvidelse af hotel. Disse udvidelser opstartes inden udgangen af 2028.

PERSONALEBOLIGER & NORDLYSHYTTER

Omkring hotellet disponeres syv satellithuse, der fungerer som selvstændige personaleboliger og nordlyshytter.

Hus A, B og C (se situationsplan) opføres isom noget af det første, mens hus D, E, F, G og H realiseres inden udgangen af år 2033.

Samtlige huse indrettes som selvstændige enheder med køkken, bad, opholdsrum og tilhørende værelser. De placeres nænsomt i terrænet og udføres i samme arkitektoniske udtryk og materialitet som hotellet, så bebyggelsen fremstår som en samlet helhed i landskabet.

Hver bolig får en privat terrasse i direkte forbindelse med opholdsrummet og orienteres mod den omgivende dramatiske natur og isfjorden. Adgangen til boligerne sker via terræntrapper, der følger landskabets naturlige bevægelser.

Personaleboligerne forbindes via terrænsti, der er koblet på adgangsvejen.

Nordlyshytterne placeres på næsset og opføres i samme arkitektoniske stil som de øvrige hytter. De bygges dog kun i ét plan og med en lav taghældning, så de fremstår diskret integreret i landskabet.

På grund af næssets vanskelige tilgængelighed skal alle byggematerialer bæres til byggepladsen. Adgangen til hytterne sker via den offentlige gangsti, som forbindes med en terræntrappe, og der etableres ikke kørevej til området. Af samme grund er hytterne ikke velegnede til familier.

STØRRELSER PÅ SMÅHUSE

PERSONALEBOLIGER

Hus A:	80 m ²
Hus B:	60 m ²
Hus C:	60 m ²
Hus D:	140 m ²
Hus E:	80 m ²

NORDLYSHYTTER

Hus F:	60 m ²
Hus G:	60 m ²
Hus H:	60 m ²

Samlet: 600 m²

TIDSPLAN

2027

Eablering af vand og EL i området.
Opførelse af de tre indvarteringshuse A, B og C.
Færdiggørelse af hotellets fundament.

2028

Opførelse af hotel, som vil stå færdigt 1. juli

MATERIALER OG OPBYGNING

Hotellet opføres som CLT-byggeri (Cross Laminated Timber/krydslamineret træ), som er en moderne byggemetode, hvor massive træelementer bruges som bærende konstruktion i både vægge, dæk og tage.

Fordelene ved CLT-byggeri er mange.

- Materialet har et lavt CO2-aftryk
- Elementerne produceres præfabrikeret på fabrik og CNC-skæres med præcise udskæringer til vinduer og installationer
- Kan samles hurtigt på byggepladsen, hvilket giver kortere byggetid og mindre byggeaffald.
- Giver et godt indeklima.
- Har en god brandmodstand, da overfladen forkuller kontrolleret. Dimensioneres til at opfylde brandkrav.

Facaderne udføres i den smukke træsort Kiri, også kendt som kejsertræ. Træsorten er kendetegnet ved sin ekstreme væksthastighed, sit lette, men stærke træ, sin evne til at optage store mængder CO2, samt sin næsten knastfrie og smukke struktur.

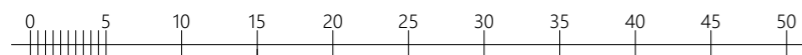
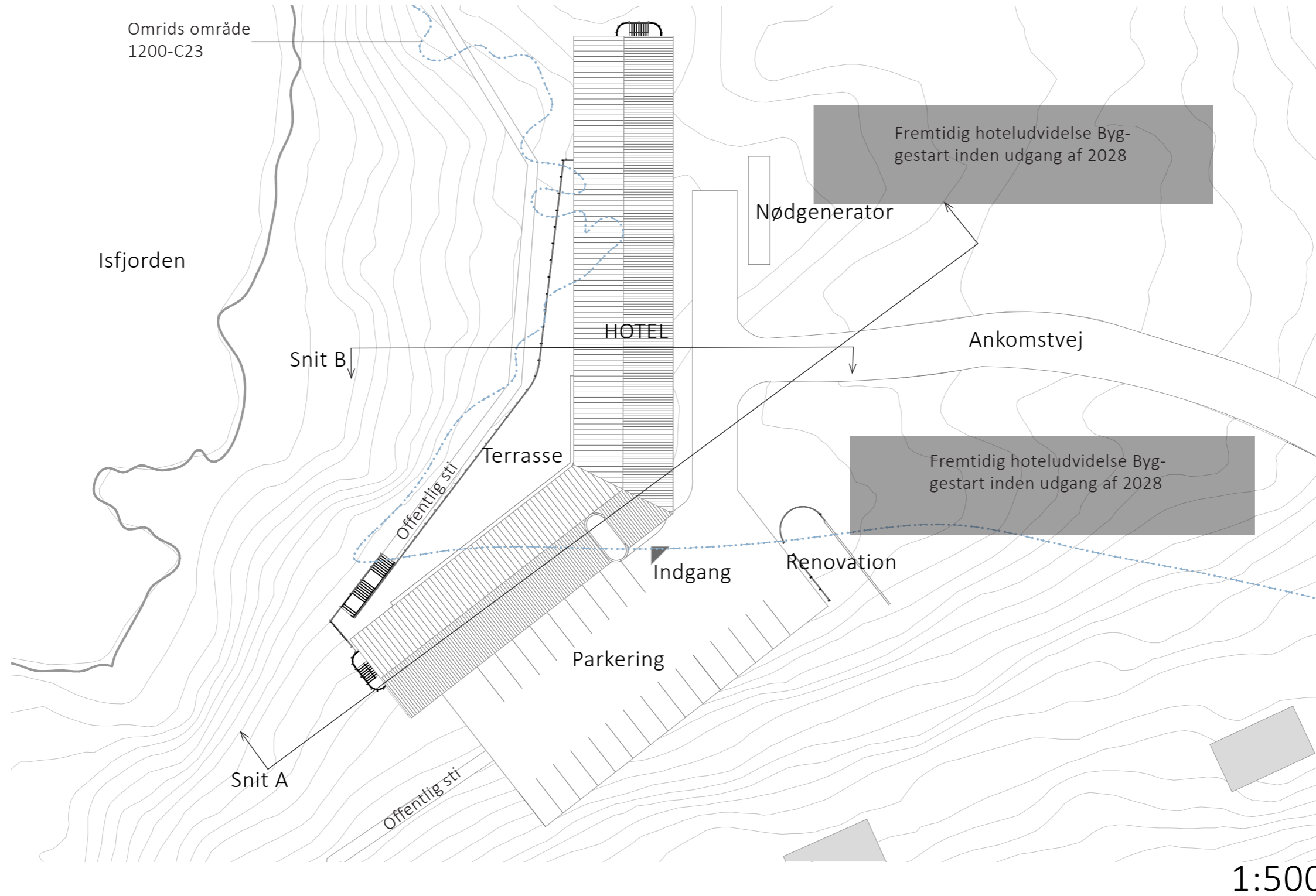
Tagfladet består af CLT træ, som er påført en sort elastisk vandtæt membran.

Bygningerne placeres på søjlefundament.





BEBYGGELSESPLAN HOTEL



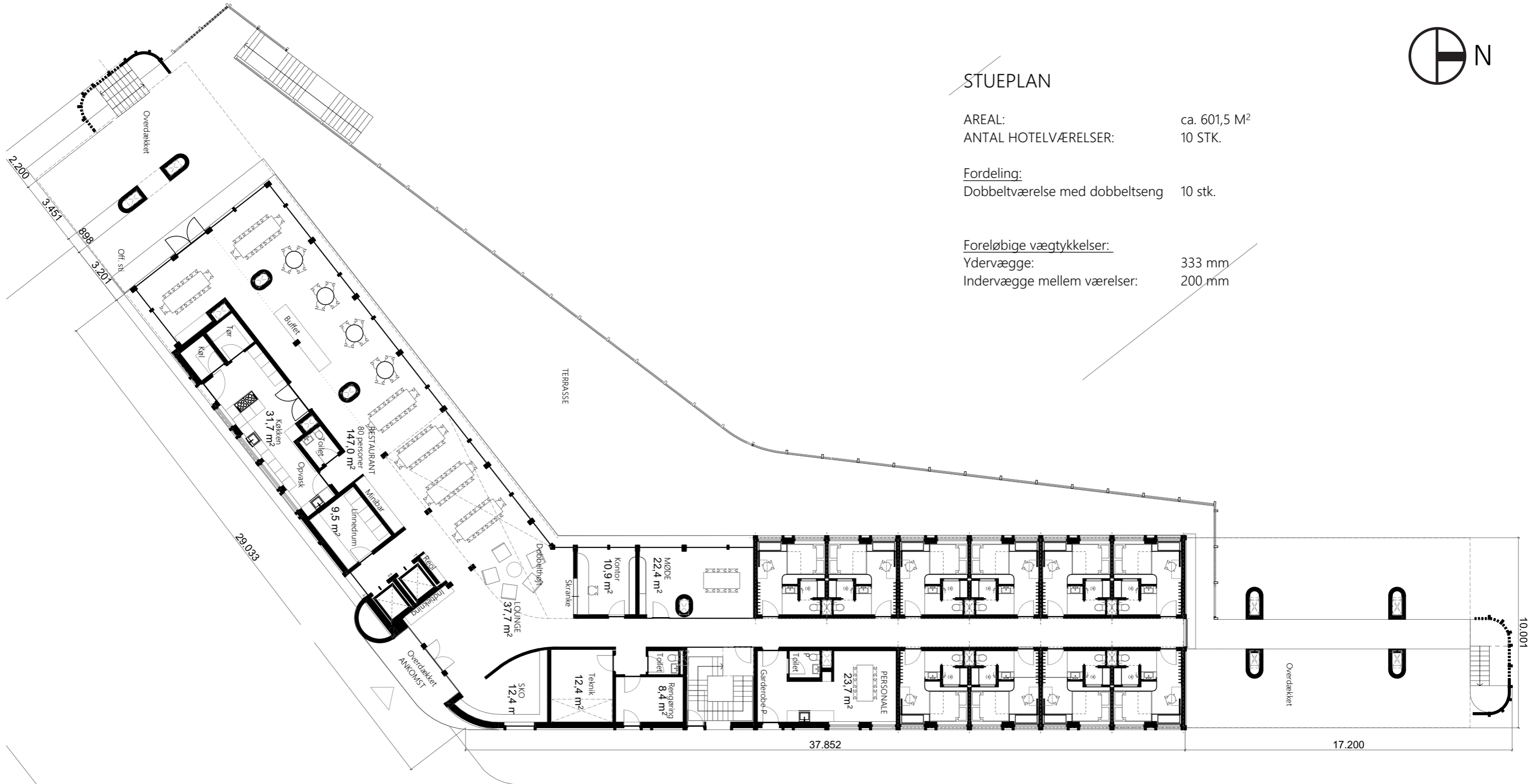


STUEPLAN

AREAL: ca. 601,5 M²
 ANTAL HOTELVÆRELSE: 10 STK.

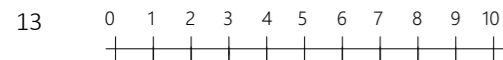
Fordeling:
 Dobbeltværelse med dobbeltseng 10 stk.

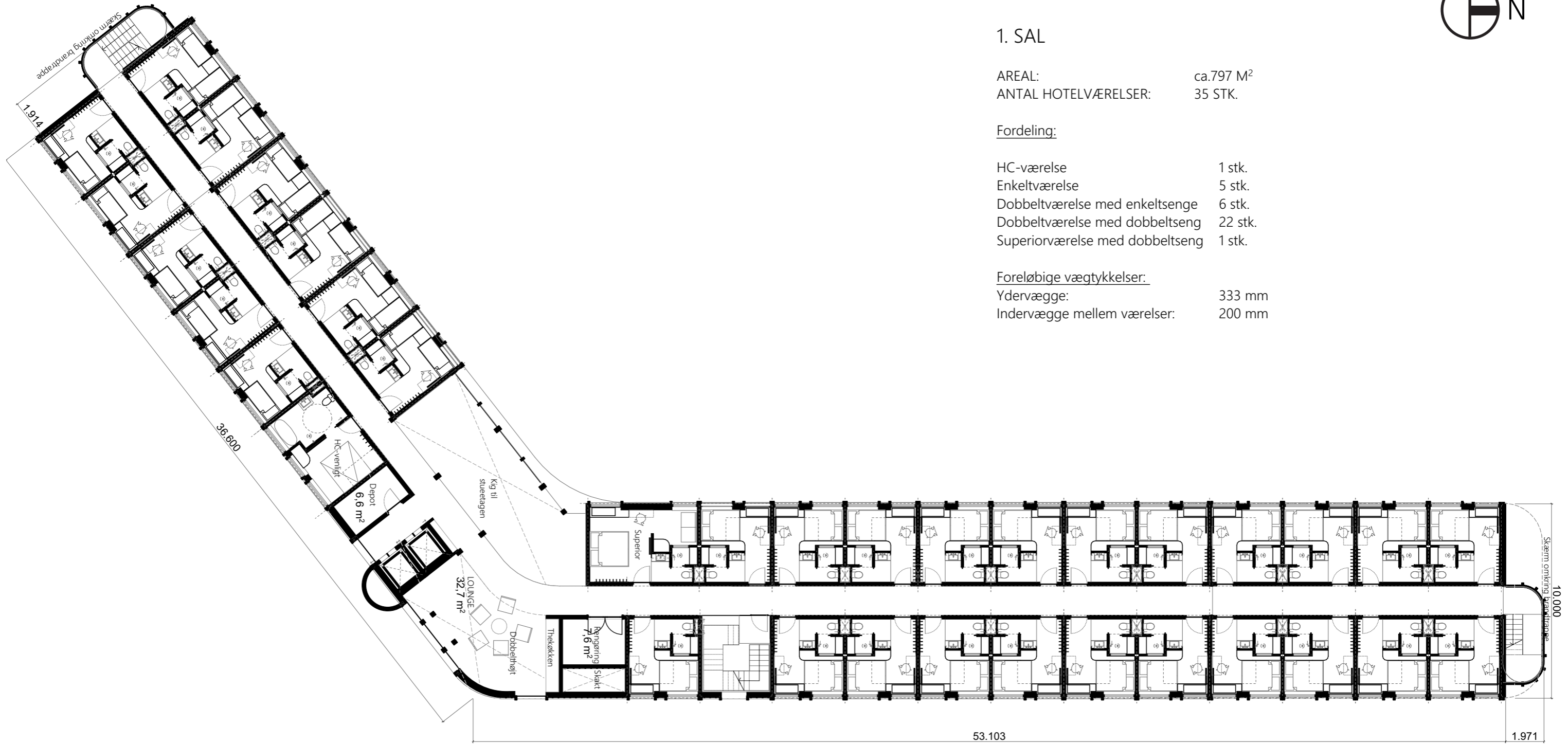
Foreløbige vægtykkelser:
 Ydervægge: 333 mm
 Indervægge mellem værelser: 200 mm



STUEPLAN

1:200





1. SAL

AREAL: ca.797 M²
 ANTAL HOTELVÆRELSE: 35 STK.

Fordeling:

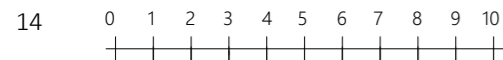
HC-værelse	1 stk.
Enkeltværelse	5 stk.
Dobbeltværelse med enkelsenge	6 stk.
Dobbeltværelse med dobbeltseng	22 stk.
Superiorværelse med dobbeltseng	1 stk.

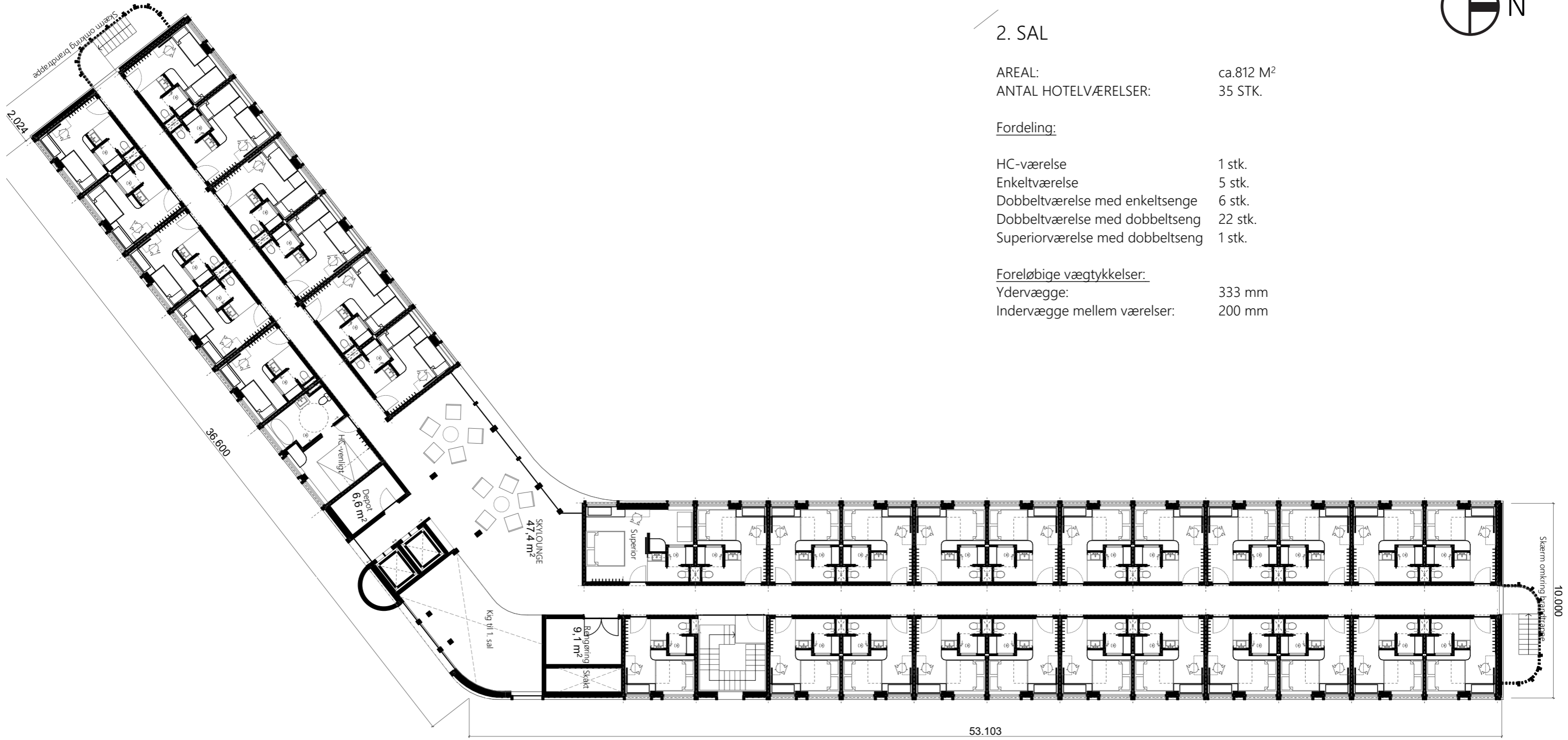
Foreløbige vægtykkelser:

Ydervægge:	333 mm
Indervægge mellem værelser:	200 mm

1. SAL

1:200





2. SAL

AREAL: ca.812 M²
 ANTAL HOTELVÆRELSE: 35 STK.

Fordeling:

HC-værelse	1 stk.
Enkeltværelse	5 stk.
Dobbeltværelse med enkelsenge	6 stk.
Dobbeltværelse med dobbeltseng	22 stk.
Superiorværelse med dobbeltseng	1 stk.

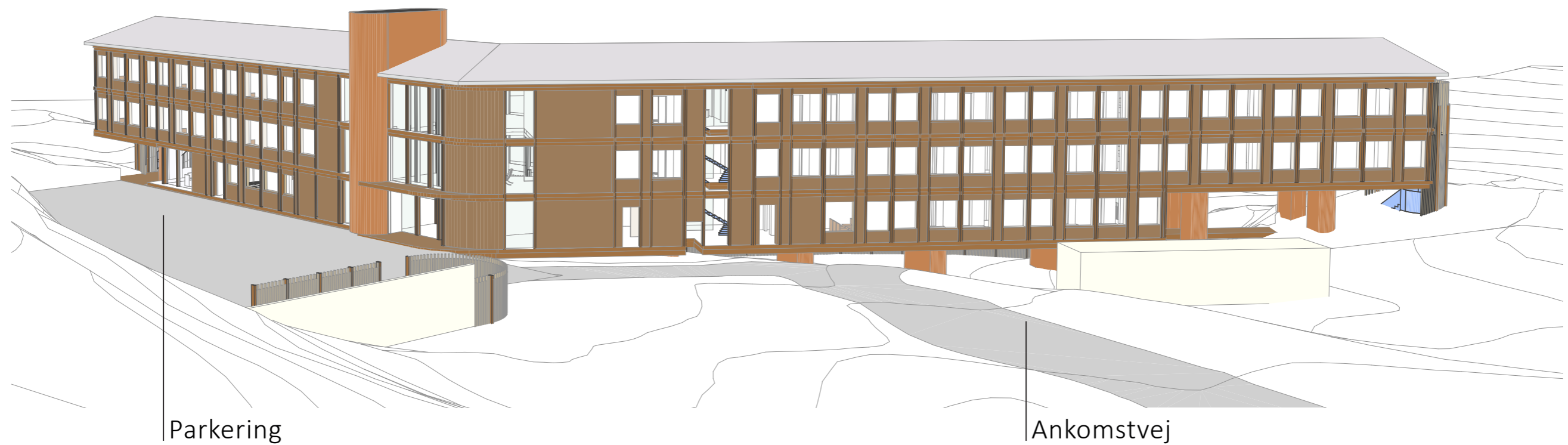
Foreløbige vægtykkelser:

Ydervægge:	333 mm
Indervægge mellem værelser:	200 mm

2. SAL

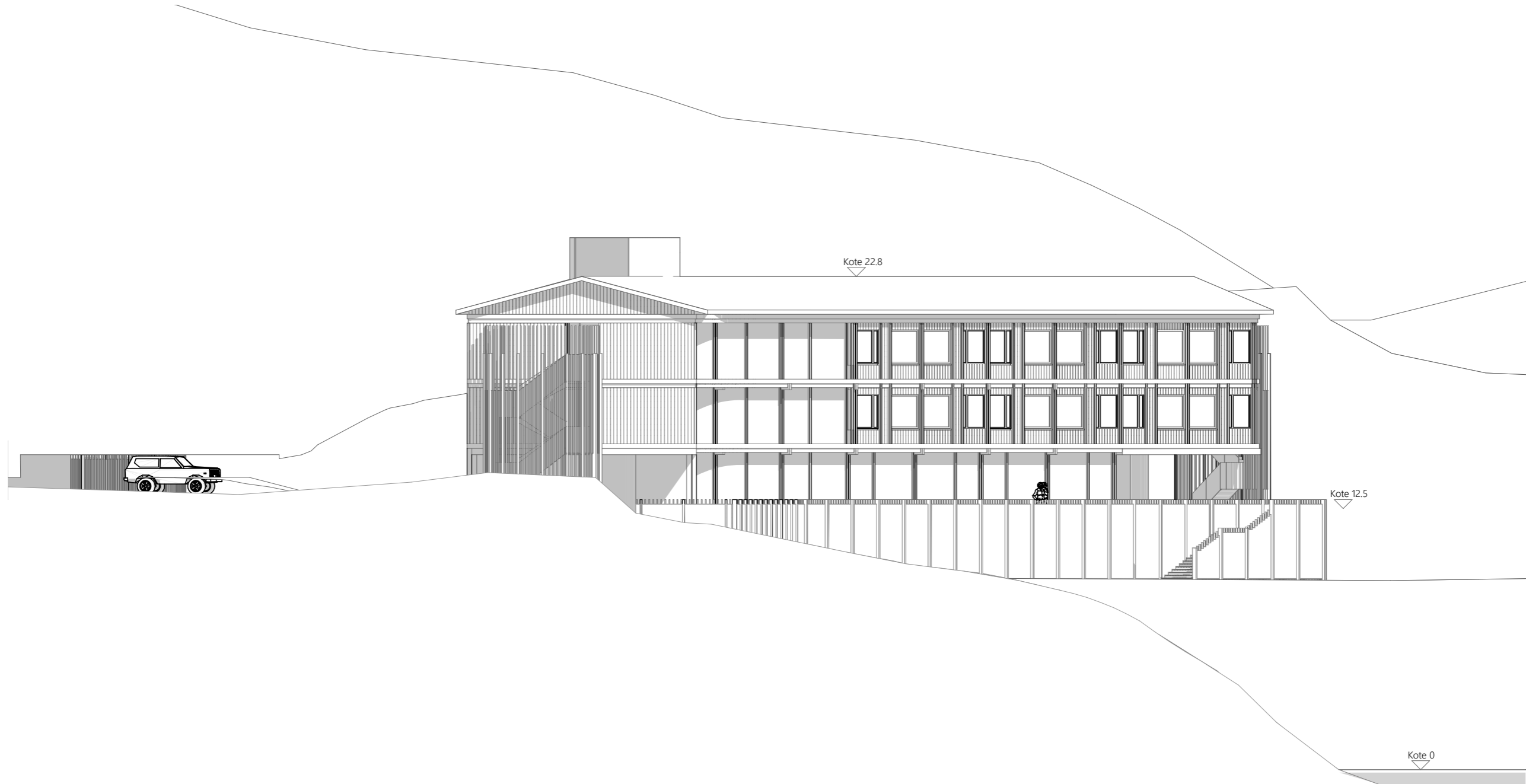
1:200

VISUALISERING



SET FRA INDKØRSLEN

FACADER



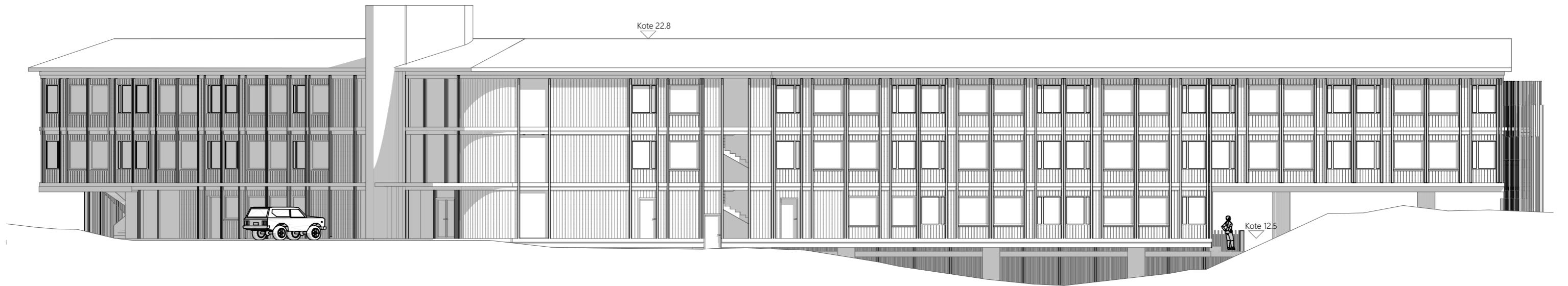
NORD 1:200

FACADER



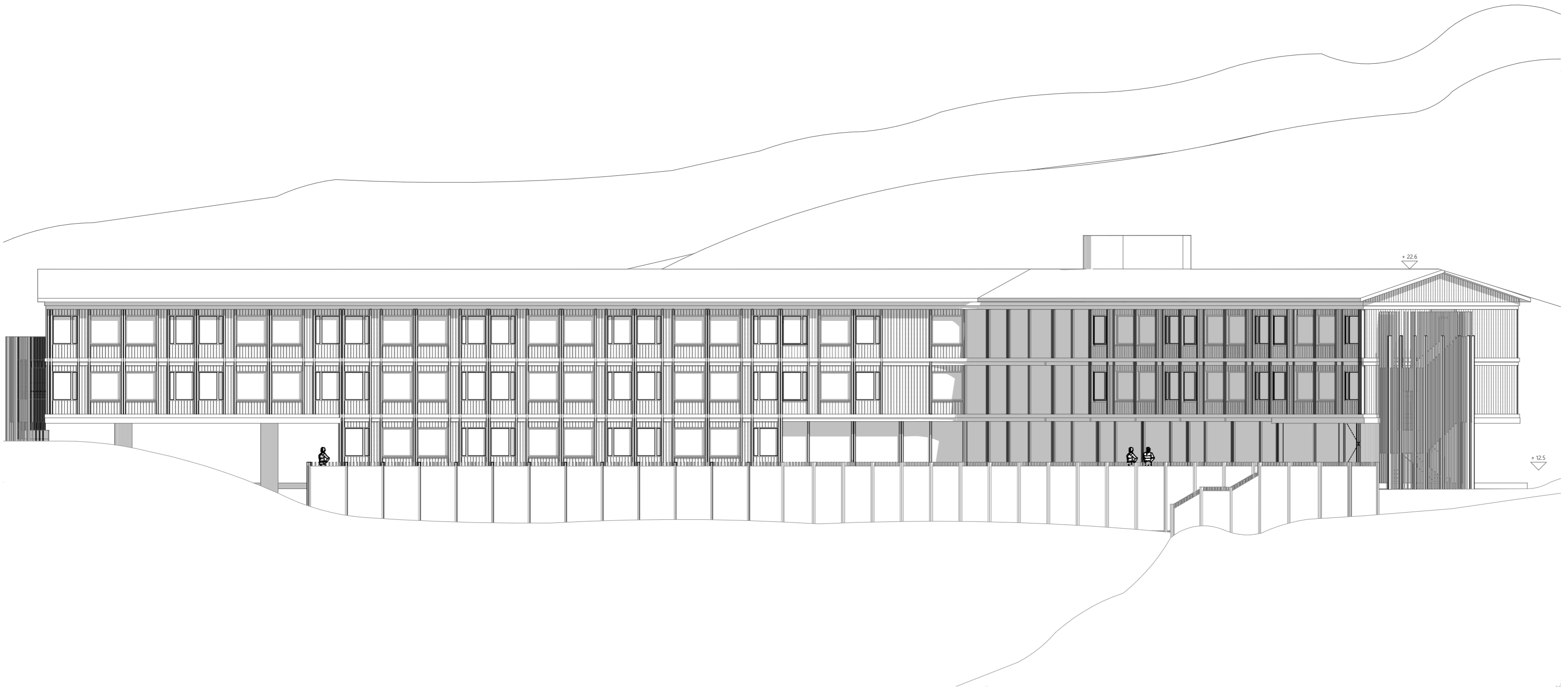
SYD 1:200

FACADER

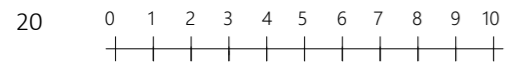


ØST 1:200

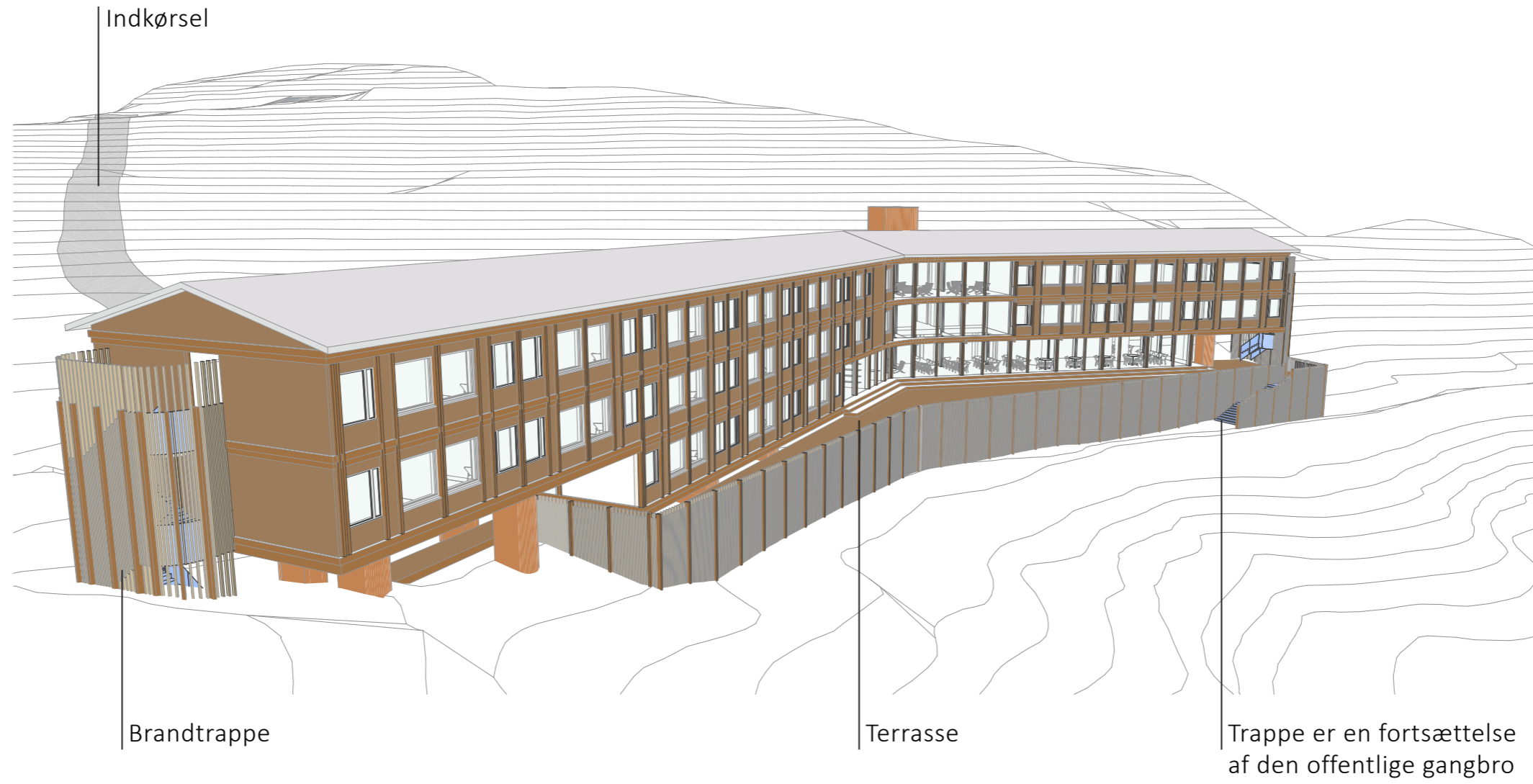
FACADER



VEST 1:200

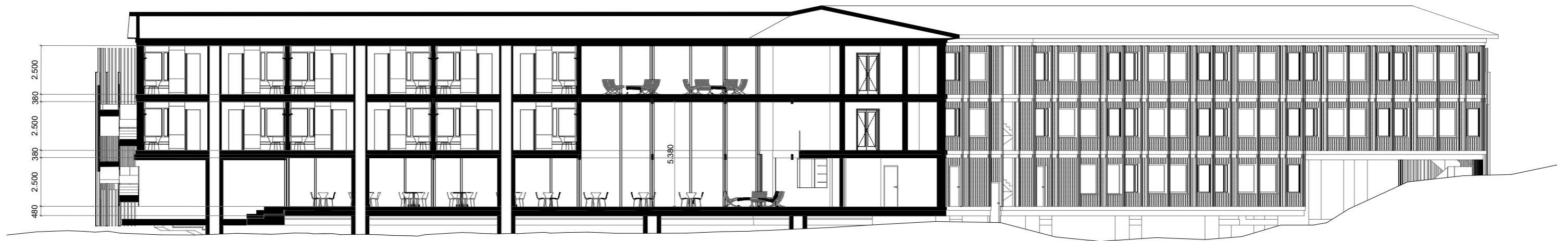


VISUALISERING



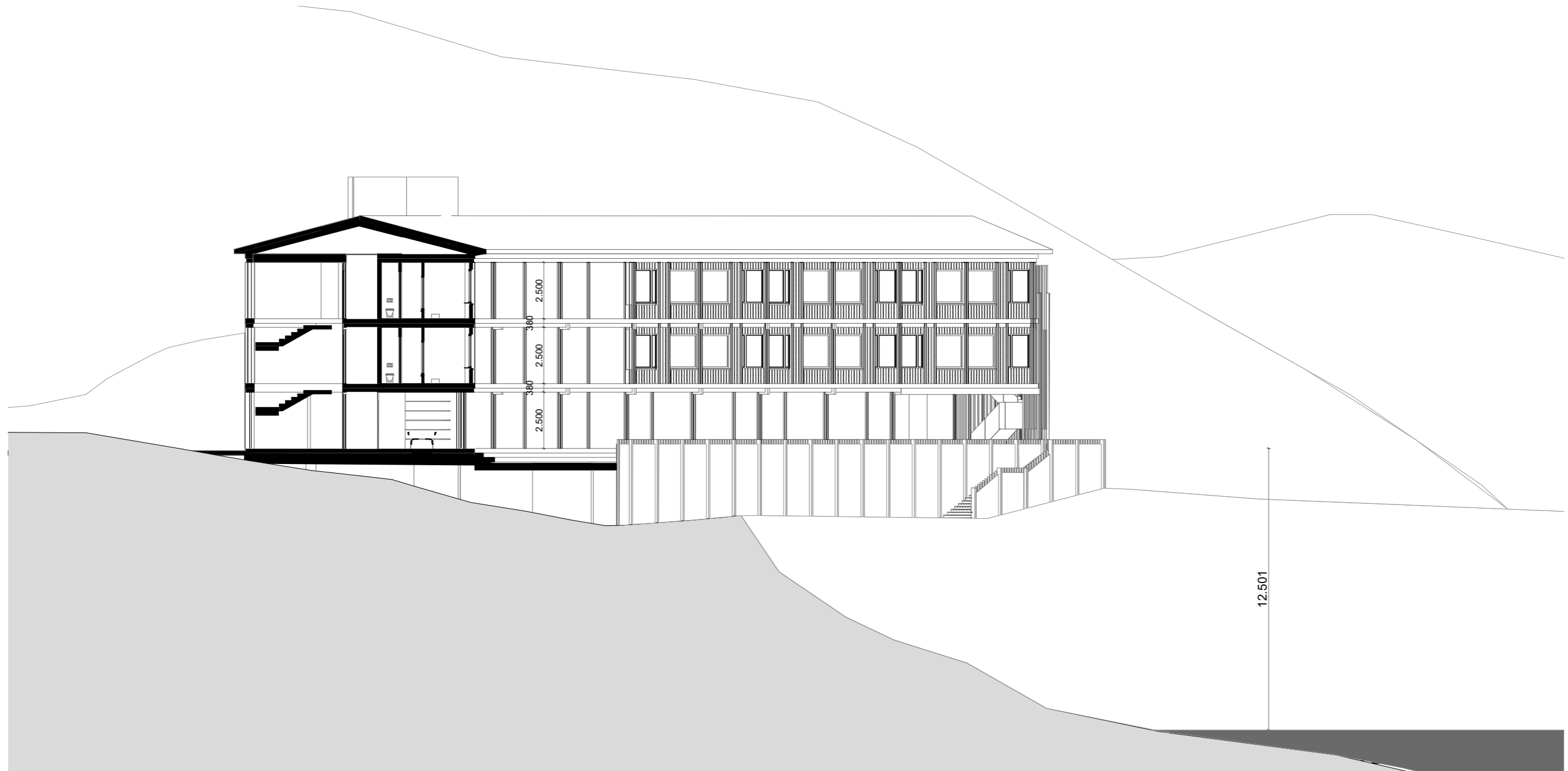
KIG FRA NORDVEST

SNIT

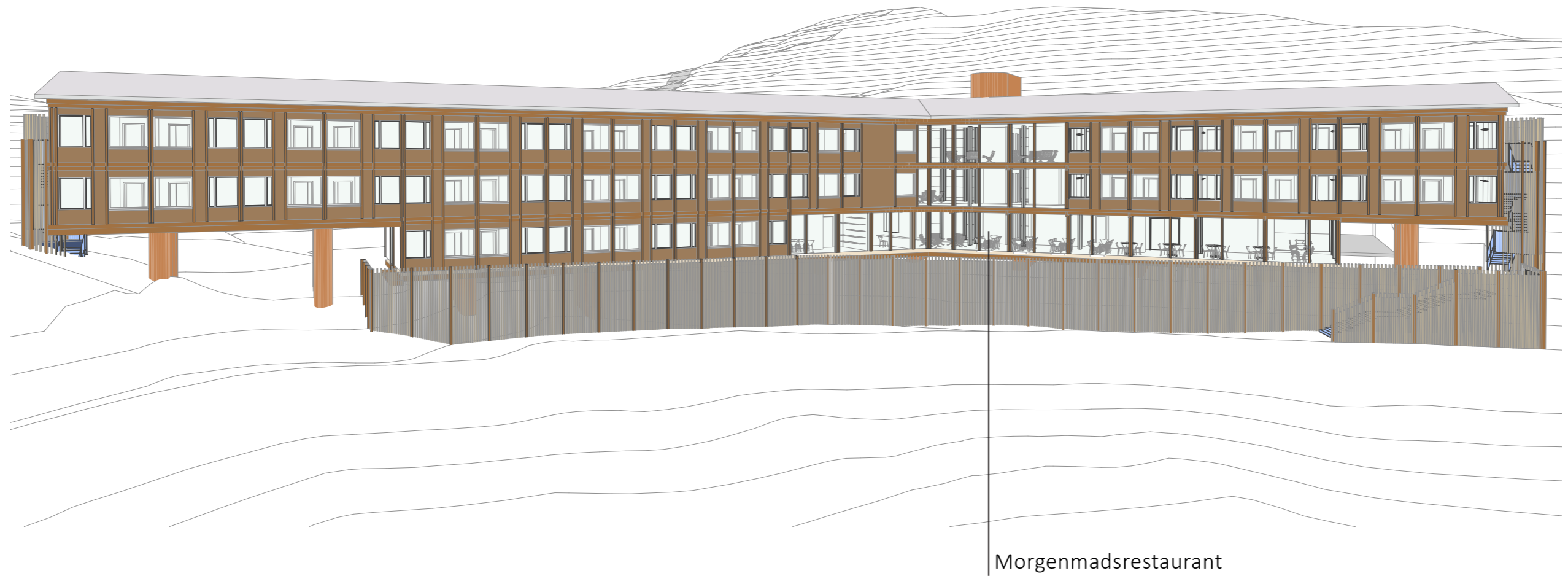


AA 1:200

SNIT

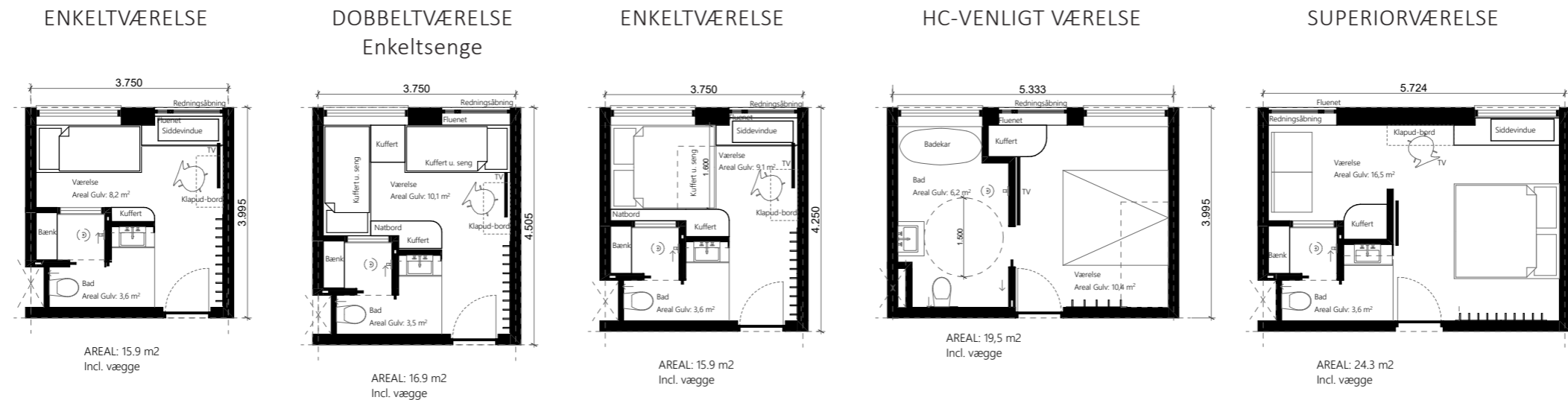


VISUALISERING



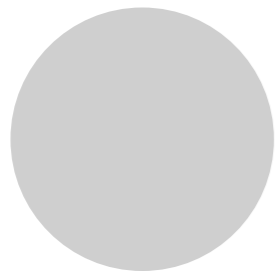
KIG FRA ISFJORDEN

VÆRELSESTYPER



1:100

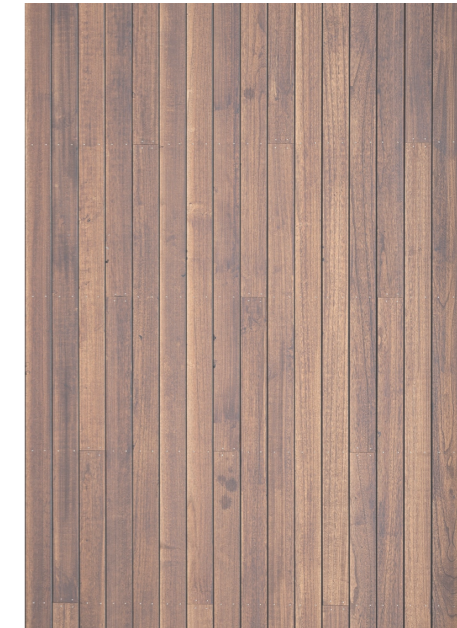
MATERIALER



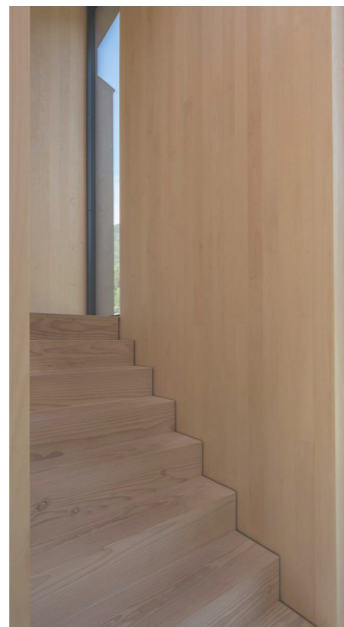
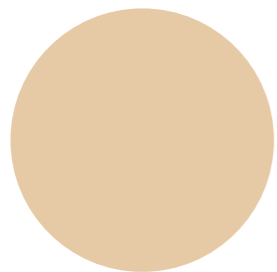
Klikfals ståltag



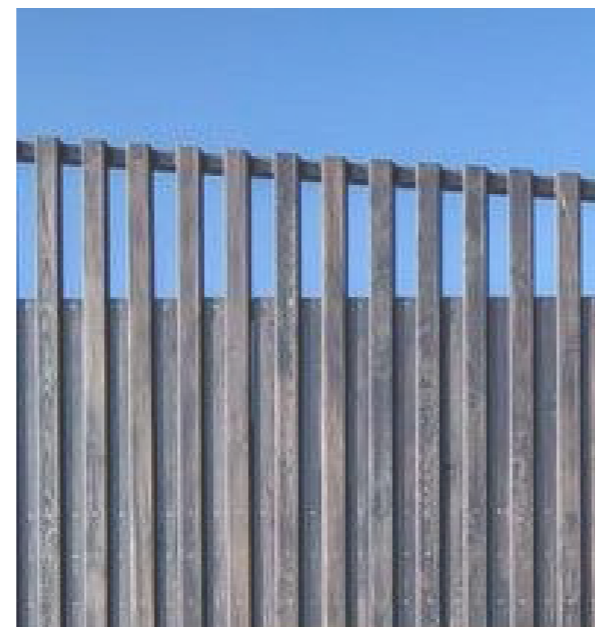
Inddeling i felter giver liv til facaden



Facadebeklædning i Kiri



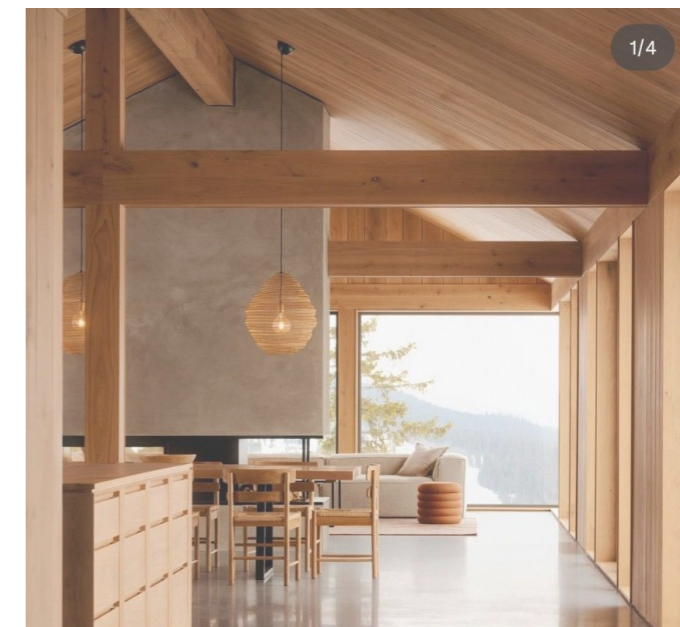
Inventar i træ



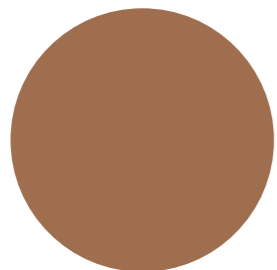
Skærm omkring brandtrapper



Sti i landskabet



Synlig trækonstruktion inde



Farvepalette

nordpil

Søren Frichs Vej 40C, 1. sal, 8230 Åbyhøj / Wilders Plads 9E, 1403 København K / Vesterå 13, 3. sal, 9000 Aalborg / CVR: 41 12 83 48