



## SIUNNERSUUT - FORSLAG

Tamanut tusarniutigineqarpoq - Offentlig høring:  
16.06.2026-11.08.2026

### ILU1200-C32 "Imersuup kujataani Qitiusoqarfik" Ilulissat

AVANNAATA KOMMUNIANI KOMMUNIMUT PILERSAARUMMUT 2018-30-P TAPILIUSSAP **NORMUA 69**

IMMIKKOORTORTAP ILU1200-C32-P PILERSAARUTAA

Ilulissani qitiusoqarfimmut aalajangersakkat pingaarnerit sukumiinerusullu

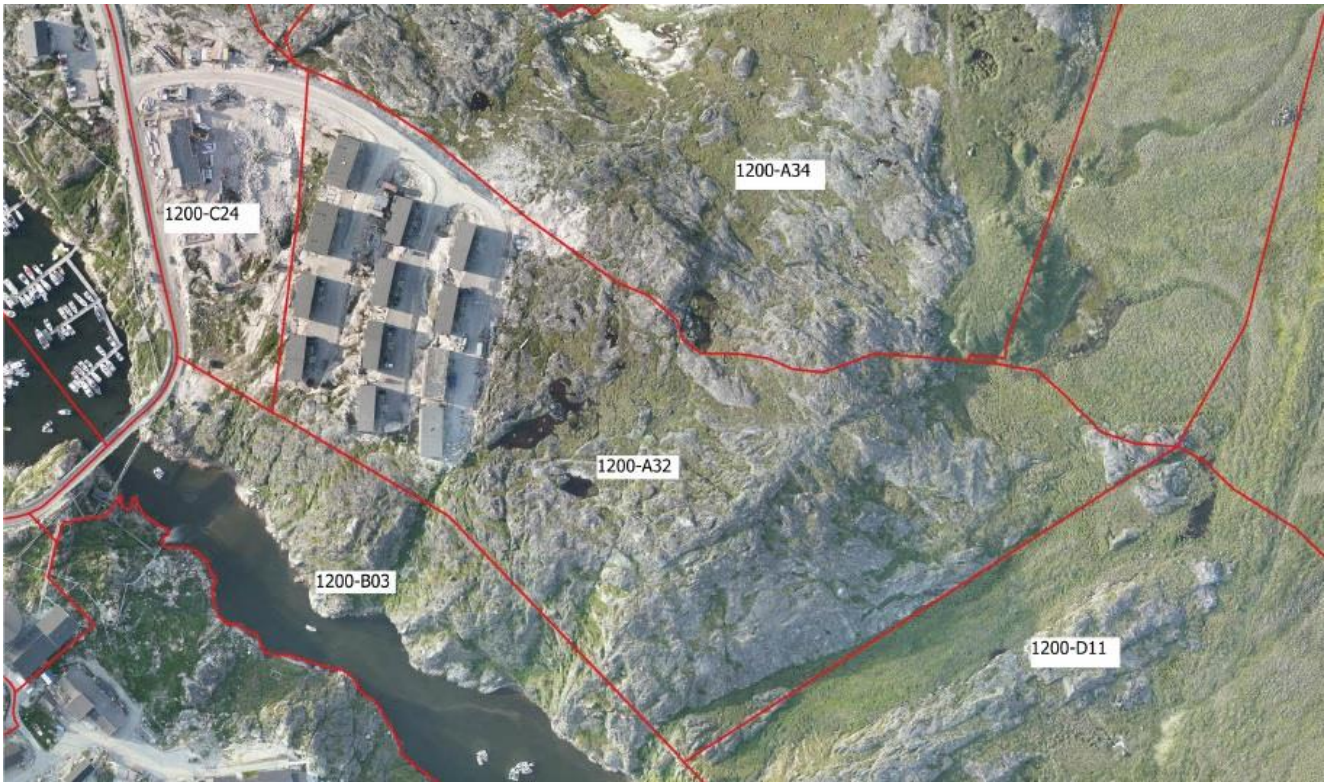
### ILU1200-C32 "Centerområde syd for drikkevandssøen" Ilulissat

KOMMUNEPLANTILLÆG **NR. 69** TIL AVANNAATA KOMMUNEPLAN 2018-30

DELOMRÅDEPLAN FOR OMRÅDE ILU1200-C32

Nye overordnede og detaljerede bestemmelser for centerområde i Ilulissat

KOLOFON	KOLOFON
<p>KPT ILU 1200-C32 "Imersuup kujataani Qitiusoqarfik" Ilulissat</p> <p>Avannaata Kommuniani kommunimut pilersaarummut 2018-2030-mut tapiliussaq nr. 69 – immikkoortup ilaanut <b>ILU 1200-C32</b>-mut pilersaarut.</p>	<p>KPT ILU 1200-C32 "Centerområde syd for drikkevandssøen", Ilulissat</p> <p>Kommuneplantillæg nr. 69 til Avanaata Kommuneplan 2018-30 med tillæg. Delområdeplan for område <b>ILU 1200-C32</b>.</p>
<p>Ilulissani qitiusoqarfik inissianut, inuussutissarsiornermut hotelinullu atugassiaq</p>	<p>Centerområde til bolig, erhvervs og hotelformål i Ilulissat</p>
<p>Immikkoortortamut C32-mut aalajangersakkat pingaarnerit sukumiisullu nutaat aalajangersarneqarnerat, qitiusoqarfimmut atugassanik nutaanik sanaartornissamut periarfissiisoq.</p>	<p>Fastlæggelse af nye overordende og detaljerede bestemmelser for delområde C32, der muliggør nyt byggeri til centerformål.</p>
<p>Kommunimut pilersaarummut tapiliussassatut siunnersuut Teknikkimut ataatsimiisitaliami akuerineqarnikuuvoq. Ulloq: 08.06.2026</p>	<p>Forslaget til Kommuneplantillægget er godkendt i Udvalget for Teknik Dato: 08.06.2026</p>
<p>Tamanut nalunaarutigineqartoq: Ulloq 16.06.2026 - d. 11.08.2026</p>	<p>Offentlig høring: d. 16.06.2026 - d. 11.08.2026</p>
<p>Akerliilluni oqaaseqaatit, oqaaseqaatit allanngutissatut siunnersuutit kommunimut tunniunneqassapput. Kommunimut pilersaarutip nittartagaa, najukkami sullissivik aqputigalugu toqqaannartumik akissuteqartoqarsinnaavoq imaluunniit kommunimut akissutinik nassiussisoqarsinnaavoq.</p>	<p>Indsigelser, bemærkninger og ændringsforslag afgives til kommunen. Svar kan gives direkte gennem kommuneplanens hjemmeside, til den lokale Sullissivik eller sendes til kommunen.</p> <p>Høringssvar skal være afgivet inden for høringsperioden.</p>
<p>Tusarniaanermi akissutit piffissap tusarniaaffiusup iluani tunniunneqassapput.</p> <p>Paasissutissat amerlanerit uunga saaffiginnilluni pissarsiarineqarsinnaapput:</p> <p><b>Avannaata Kommunია</b> Pilersaarusionerimut immikkoortortaqaarfik Kommunip allaffia Postboks 1023 3952 Ilulissat <a href="mailto:plan@avanaata.gl">plan@avanaata.gl</a> Oqarasuaat 947800</p> <p>Aamma takukkit: <a href="http://www.avannaata.gl">www.avannaata.gl</a> <a href="http://plania.avannaata.gl/">http://plania.avannaata.gl/</a></p>	<p>Yderligere information:</p> <p><b>Avannaata Kommunია</b> Planafdelingen Rådhuset Postboks 1023 3952 Ilulissat <a href="mailto:plan@avannaata.gl">plan@avannaata.gl</a> Tlf 947800</p> <p>Se også: <a href="http://www.avannaata.gl">www.avannaata.gl</a> <a href="http://plania.avannaata.gl/">http://plania.avannaata.gl/</a></p>



Immikkoortortami nutaami pissutsit pioreersut killeqarfiillu | Eksisterende forhold og afgrænsning af delområde.

## IMARISAI

NASSUIAANEQ .....	4
A: Tunuliaqut.....	4
B: Immikkoortortaq ullumikkut.....	5
C: Kommunimut pilersaarummut tapiliussap siunertaa .....	7
D: Kommunimut pilersaarummut tapiliussap imai	8
E: Pilersaarutitut allanut attuumassuteqarnera.....	10
PINGAARNERTUT AALAJANGERSAKKAT .....	12
AALAJANGERSAKKAT SUKUMIINERUSUT .....	15
ATUUTTUSSANNGORTITSINERMI ATSIORNEQ.....	
INATSISITIGUT SUNNIUTIT .....	25
NAJOQQUTASSIAQ - KOMMUNIMUT PILERSAARUT AAMMA KOMMUNIMUT PILERSAARUMMUT TAPILIUSSAQ .....	27
<b>ILANNGUSSAQ 1   Atorneqarnissaa C32 .....</b>	<b>32</b>
<b>ILANNGUSSAQ 2   Sanaartorfiup normua ....</b>	<b>33</b>
<b>ILANNGUSSAQ 3   Nunaminertat inuussutissarsiorfissatut immikkoortitat.....</b>	<b>34</b>
<b>ILANNGUSSAQ 4   Portussutsit aamma sanaartornissap annertussusia .....</b>	<b>32</b>
<b>ILANNGUSSAQ 5   Qaliat sivinganerat .....</b>	<b>33</b>

## INDHOLD

REDEGØRELSE .....	4
A: Baggrund .....	4
B: Delområdet i dag .....	5
C: Kommuneplantillæggets formål .....	8
D: Kommuneplantillæggets indhold .....	8
E: Forhold til anden planlægning .....	10
OVERORDNEDE BESTEMMELSER.....	12
DETALJEREDE BESTEMMELSER.....	15
VEDTAGELSESPÅTEGNING	
RETSVIRKNINGER .....	25
VEJLEDNING - KOMMUNEPLAN OG KOMMUNEPLANTILLÆG.....	27
<b>BILAG 1   Anvendelse C32.....</b>	<b>32</b>
<b>BILAG 2   Byggefeltnummer.....</b>	<b>33</b>
<b>BILAG 3   Arealer forbeholdt til erhverv.....</b>	<b>34</b>
<b>BILAG 4   Niveauplan og byggeriets omfang .....</b>	<b>32</b>
<b>BILAG 5   Tagsider med hældning</b>	<b>33</b>

## NASSUIAANEQ

Kommunimut pilersaarutip tapiata uuma Avannaata Kommuniata kommunimut pilersaarutaani 2018-30-imi nassuiaat allannngortissanngilaa. Nassuiaammi ataani allassimasumi immikkoortortap allaaserineqassaaq kiisalu kommunimut pilersaarummut tapiliussap aalajangersagartai sukumiinerusut itisilerneqassapput erseqqissaaffigineqassallutillu.

### A: Tunuliaqut

Avannaata Kommunua kissaatigaa illoqarfimmi inissiat, najugaqartitsisarfiit kiisalu qitiusoqarfimmut atatillugu ingerlatsiviit allat amerlineqarnissaat. Kommunimut pilersaarummut tapiliussap matuma siunertaraa qitiusumik inissimasumik qitiusoqarfimmik nutaamik pilersitsinissamut periarfissiinissaq, taamaalilluni illoqarfik pioreersoq annertuutigut allineqarsinnaassalluni.

Ilulissat ukiuni makkunani annertuumik ineriartortinneqarnissaat naatsorsuutigineqarpoq, mittarfissuaq nutaaq 2026-mi ukiakkut ammarneqarpat, takornariat amerlerujussuarneqarnissaat naatsorsuutigineqarmat. Inissianik pisariaqartitsineq annertuvoq, attartortittakkamillu inissiamik tuneqarnissamut utaqqineq sivisulluni. Kommunalbestyrelsip aamma kissaatigaa ilinniartitaanikkut neqeroorutinik nutaanik pilersitsisoqarnissaa, ilaatigut takornariartitsinermut sammititanik ilinniartitaanernik. Kommunimut pilersaarummut tapiliussami matumani sanaartornissamut periarfissat nutaat ineriartorneq taanna tapersissavaat, ilaatigut hotelimut, inissianut kollegiallu sanaartornissaannut nunaminertanik periarfissiillutik.

Kommunimut pilersaarummut tapiliussami matumani immikkoortortanut nutaanut pingasunut aalajangersakkat pingaarnerit sukumiisullu nutaat aalajangersarneqarput, sanaartorfissallu arlallit immikkoortinneqarlutik. Sanaartukkanik 2-8 quleriilinnik, atugassanut assigiinngiiaartunut atorineqartussanik, sanaartornissamut periarfissiisoqarpoq.

Immikkoortortami I-mi inissianut kollegianullu sanaartorfissat immikkoortinneqarput. Immikkoortortami tassani sanaartorfissat Avannaata Kommuniata inissialiornermut pilersaarutaanut kiisalu Namminersorlutik Oqartussat kollegialiorfissaattut immikkoortinneqarput.

Immikkoortortami II-mi sanaartorfissat arlallit atugassanut assigiinngiiaartunut, soorlu inissianut, hotelimut namminersorlutillu inuussutissarsiutinut, immikkoortinneqarput. Sanaartugassat eqimattakkaarlugit pilersaarusioreqarput, immikkoortukkaartumillu sanaartorneqassallutik. Tamatumuuna immikkoortortap ataqatigiissumik sanaartorfigineqarnissaa qulakkeerneqassaaq, eqimattami ataatsimi nunaminertat tamarmik atugassiissutigineqareerpata aatsaat tullia

## REDEGØRELSE

Dette kommuneplantillæg ændrer ikke ved redegørelsen i Avannaata Kommuneplan 2018-30. Nedenstående redegørelse er en beskrivelse af delområdet samt uddybning og konkretisering af kommuneplantillæggets detaljerede bestemmelser.

### A: Baggrund

Avannaata Kommunua ønsker at øge byens kapacitet af boliger, indkvartering og andre centeraktiviteter. Formålet med nærværende kommuneplantillæg, er at muliggøre et nyt centralt beliggende centerområde, som udgør en væsentlig udvidelse af den eksisterende by.

Ilulissat står i disse år overfor en stor udvikling, hvor den nye atlantlufthavn åbner i efteråret 2026, og tilstrømningen af turister ventes at stige drastisk. Efterspørgslen efter boliger er høj, og ventetiden er lang på at få tildelt en lejebolig. Kommunalbestyrelsen ønsker også at skabe nye uddannelses tilbud, bl.a. turismeorienterede uddannelser. De nye byggemuligheder i dette kommuneplantillæg vil understøtte denne udvikling, gennem arealer til bl.a. hotel, bolig, og kollegie.

Med dette kommuneplantillæg fastlægges nye overordnede og detaljerede bestemmelser for tre nye detailområder og der udlægges en række byggefelter. Der gives mulighed for etablering af byggeri mellem 2-8 etager, til blandede formål.

I detailområde I udlægges der byggefelter til boligformål, i form af boliger og kollegie. I detailområdet reserveres der byggefelter til Avannaata Kommunias boligprojekt, samt Selvstyrets kollegie.

I detailområde II udlægges en række byggefelter til blandede formål som, bolig, hotel, og liberalt erhverv. Bebyggelsen er udlagt i grupper, og skal udbygges etapevis. Dette skal sikre en sammenhængende udbygning af området, hvor det sikres at hver gruppe er fuldt arealtildelt, inden den næste opstartes. Der reserveres byggefelter til Avanna Development A/S boligprojekt, samt Nukissiorfiit.

Detailområde III er den fjerneste del af delområdet, hvor der er gode terrænforhold for at bygge, men med størst afstand til eksisterende infrastruktur. Området udlægges til blandede centerformål. Det forventes at man i fremtiden flytter vandspærre zonen, hvorefter en ny ringvej

aallartinneqartassammat. Avannaa Development A/S-ip inissialiornermut pilersaarutaanut kiisalu Nukissiorfiinnut sanaartorfissat immikkoortinneqarput.

Immikkoortortaq III tassaavoq immikkoortortap ilaa ungasinnerpaasoq. Tassani sanaartornissamut nunap pissusai pitsaasuupput, pioreersunilli attaveqaasersuutinit ungasinnerpaalluni. Immikkoortortaq qitusoqarfittut atugassanut assigiinngiiaartunut immikkoortinneqarpoq. Siunissami imeqarfiup killeqarfiata nuunneqarnissaa naatsorsuutigineqarpoq. Tamatuma kingorna aqqusineq kaajallallugu nutaaq immikkoortortap kangiatigut ingerlanneqarsinnaalissaaq, taamaalillunilu immikkoortortamut tikinneqarsinnaanermut periarfissat pitsaasut qulakkeerneqassallutik.

kan føres øst om området, og sikre gode tilkørselsmuligheder til området.

## B: Immikkoortortaq ullumikkut

Immikkoortortaq Mittarfimmut Aqqusernup kangiani, Tasersuup kujataaniippoq, annertussusialu miss. 6,8 ha-uvoq. Immikkoortortaq imatut killeqartinneqarpoq, imeqarfittut tatsinut kuuffigisaqarfiup killilersugaasup sunnerneqarnissaa pinngitsoortinneqarluni.

## B: Delområdet i dag

Området ligger øst for Mittarfimmut Aqq. og syd for drikkevandssøen "Tasersuaq" og omfatter et areal på ca. 6,8 ha. Delområdet er afgrænset således, at det ikke påvirker den klausulerede zone for oplandet til drikkevandssøerne.

Immikkoortortap kitaatungaa maannamut immikkoortortamut 1200-A32-mut ilaasimavoq, kangiatungaa 1200-D11-mut ilaalluni. 2024-mi eqiterussaansamut pilersaarummi politikikkut akuerineqartumi immikkoortortaq taanna sanaartukkanik nutaanik sanaartorfigineqarsinnaasutut toqqarneqarpoq.

Immikkoortortaq qaqqajunnartanik, taseqqanik ataasiakkaanik masarsoqarfinnullu ilisarnaateqarpoq. Immikkoortortap kujataatungaani qaqqajunnap nuua ersarissuuvoq, nunap isikkuani ilisarnaataasut pingaarnerpaartaralugu, taannalu sukisaarsarnermut atorineqartussatut sanaartorfigineqassanngilaq.

Immikkoortortaq sanaartorfigineqarsimanngilaq, pinngortitamisut isikkoqarluni, kisiannili pisuttuarterfiit arlallit tassuunaqupput.

Den vestlige del af området er hidtil indbefattet af delområde 1200-A32, og den østlige del en del af 1200-D11. Det er udpeget i den politisk vedtaget fortætningsplan fra 2024, som et område hvor der kan opføres ny bebyggelse.

Området kendetegnes ved synligt fjeld med enkelte mindre søer og vådområder. I områdets sydlige del er en markant fjeldtop, som det mest markante landskabelige træk og den friholdes til rekreative formål.

Området henligger ubebygget og i naturtilstand, men krydses af flere vandreruter.



Tasersuarmit kujammut sumiiffik C32-mut isikkivia | Kig mod delområde C32 syd over drikkevandssøen.



Sanaartukkanut nutaanut periarfissat assersuutaat. Kommunimut pilersaarummut tapiliussami matumani aalajangersakkat aalajangersarneqarput, sanaartukkat akornanni illoqarfimmi ataatsimoorfiit pitsaassusiat kiisalu silami pitsaasumik sammisassaqarsinnaanermut periarfissat qulakkeerniarlugit.

/

Eksempel på muligheder for ny bebyggelse. Med dette kommuneplantillæg fastsættes bestemmelser som skal sikre kvalitet i byrummene mellem bebyggelsen, og mulighed for godt udeliv.

## C: Kommunimut pilersaarummut tapiliussap siunertaa

Kommunimut pilersaarummut tapiliussap siunertaraa qitiusoqarfittut atugassanut assigiinngitsunut sanaartukkanik nutaanik pilersitsinissamut periarfissiinissaq, taakkununga ilaallutik inuusuttunut inissiat, inissiat, namminersorlutik inuusutissarsiutit, paaqqinnittarfik/suliffeqarfik kiisalu hotel. Tamanna Ilulissani siunissami inissianut hotelinullu atugassanik nunaminertanik pisariaqartitsineq pitsaanerusumik naammassineqarsinnaaqqullugu qulakkeerinneqataassaaq.

Taamaalilluni, ilanngussaq 1-imi takutinneqartutut, sanaartorfissat immikkoortinneqarput. Sanaartorfissani taakkunani sanaartukkat nutaat sananeqarsinnaapput, illunut sanileriaaanut, illunut ataqatigiiaanun kiisalu illunut quleriinnut atorineqarsinnaallutik.

## D: Kommunimut pilersaarummut tapiliussap imai

Immikkoortorta qitiusoqarfittut atugassanut atorineqassaaq, soorlu inissianut, hotelimut, namminersorlutik inuusutissarsiutinut paaqqinnittarfimmullu/sullissivimmullu, kiisalu biilinit inissiisarfimmullu teknikkikkullu atorinertut. Immikkoortorta qitiusoqarfittut atugassanut atorineqassaaq, soorlu inissianut, hotelimut, namminersorlutik inuusutissarsiutinut, aammalu paaqqinnittarfimmullu/sullissivimmullu imaqarsinnaalluni. Sanaartorfissat 2.2, 2.3, 2.4 aamma 2.5 pisortat illuutit ingerlatseqatigiiffiata Avanna Development A/S-ip inissialiornissaanut immikkoortinneqarput.

Immikkoortorta I inissianut atorineqassaaq. Sanaartorfissat 1.1, 1.2, 1.3, 1.4 aamma 1.5 Avannaata Kommuniata Naalakkersuisullu inissialiaannut immikkoortinneqarput.

Immikkoortorta II qitiusoqarfittut atugassanut assigiinngiiaartunut atorineqassaaq, soorlu inissianut, hotelimut, namminersorlutik inuusutissarsiutinut, aammalu paaqqinnittarfimmullu/sullissivimmullu imaqarsinnaalluni. Sanaartorfissat 2.2, 2.3, 2.4 aamma 2.5 pisortat illuutit ingerlatseqatigiiffiata Avanna Development A/S-ip inissialiornissaanut immikkoortinneqarput.

Immikkoortorta III qitiusoqarfittut atugassanut assigiinngiiaartunut atorineqassaaq, immikkoortortalli sukumiisut II aamma III akornanni qooroq immikkoortitsisuuq pissutigalugu immikkoortortatut immikkut inissisimalluni.

Immikkoortortami I-mi kitaatungaani inissianut nutaanut nunaminertat immikkoortinneqarput. Tassani illunuk 2-3 quleriilinnik sanaartortoqarsinnaassaaq, qitiusumik biilinit inissiisarfimmullu iserfigineqarsinnaasunik. Sanaartukkat akornanni annaassiniarnermi aqqusineq pilersinneqassaaq, ulluinnarni pisinnaarnut sikkilertunullu atugassanngorlugit immikkoortinneqarput.

Immikkoortortami II-mi sanaartorfissat eqimattakkaarlugit immikkoortinneqarput. Taakku illunuk quleriinnut immikkoortitertugit inissitassanut kiisalu illunuk sanileriaaanut illunullu ataqatigiiaanun portunngitsunut qanimut inissitertugit sanaartugassanut atorineqarsinnaat eqqarsaatigineqarpoq. Sanaartukkat imatut aqqissuunneqassapput, aqqusernit immikkoortortap sinaasigut inissisimallutik, illunuk akornanni illoqarfimmu ataatsimoorfusinnaasut pisinnaarnut atugassanngorlugit immikkoortinneqarput.

Immikkoortorta II sanaartornermi immikkoortukkaarlugit piviusunngortinneqassaaq, taamaalilluni sanaartorfissat ataatsimoortut tamarmik nunaminertatut atugassiisutigineqareerpata aatsaat tullinut sanaartorfissat nalunaarutigineqarsinnaassallutik.

## C: Kommuneplantillæggets formål

Kommuneplantillæggets formål er, at muliggøre ny bebyggelse til blandede centerformål, herunder ungdomsboliger, boliger, liberalt erhverv, institution og hotel. Dette indgår som en del af at sikre at man i Ilulissat fremover bedre kan imødekomme efterspørgslen efter bolig- og hotelarealer.

Således er der som vist på bilag 1 udlagt byggefelter, hvor der kan opføres ny bebyggelse, der kan indrettes til række- og kædehuse og etagebebyggelse.

## D: Kommuneplantillæggets indhold

Området skal anvendes til centerformål i form af bolig, hotel, liberalt erhverv og institution, samt parkering og tekniske anlæg. Området deles op i 3 detailområder (I, II, III). Detailområde I skal anvendes til boligformål. Byggefelt 1.1, 1.2 1.3, 1.4 og 1.5 reserveres til Avannaata Kommunia og Naalakkersuisuts boligbyggerier. Detailområde II skal anvendes til blandede centerformål, som boliger, hotel, liberalt erhverv og kan desuden indeholde institution. Byggefelt 2.2, 2.3 2.4 og 2.5 reserveres til det offentlige ejendomsselskab Avanna Development A/S boligbyggeri. Detailområde III skal ligeledes anvendes til blandede centerformål, men er placeret som et separat område, der afgrænses af et dalstrøg mellem detailområde II og III.

I detailområde I mod vest, reserveres arealer til nye boliger. Der muliggøres bebyggelse i 2-3 etager, med adgang fra centrale parkeringspladser, og redningsvej mellem bebyggelsen, som i det daglige er forbeholdt fodgængere og cyklister.

I detailområde II udlægges grupper af byggefelter, som er tiltænkt som en blanding af etagebebyggelse i form af punkthuse, og tæt-lav bebyggelse i form af række- og kædehuse. Bebyggelsen indrettes så kørende trafik holdes på ydersiderne, og byrum mellem bebyggelsen forbeholdes fodgængere. Detailområde II skal realiseres etapevis, hvor en gruppe skal være fuldt arealtildelt inden byggefelter i den næste annonceres. Særligt udvalgte stuetager reserveres desuden til publikumsorienteret erhverv, såsom cafe og institution. Dette sker med henblik på at skabe levende et aktivt og attraktivt bymiljø.

I Detailområde III udlægges 3 byggefelter til blandede centerformål.

Quleriit allit immikkut toqqakkat aamma innuttaasunut sammisumik inuussutissarsiornermut, soorlu cafémut paaqqinnittarfimmullu/sullissivimmullu, immikkoortinneqarput. Tamanna illoqarfimmi avatangiisinik uummaarissunik, atornerqarnerusunik pilerinartunillu pilersitsinissaq siunertarlugu pissaaq.

Immikkoortortami sukumiisumi III-mi sanaartorfissat pingasut qitiusoqarfittut atugassanut assigiinngiaartunut immikkoortinneqarput.

Immikkoortortami isikkup ataatsimoortumik ataqatigiinnissaa qulakkeerniarlugu, sanaartukkat qanoq ilusilersorneqarnissaannut aalajangersakkat aalajangersarneqarput. Taakku ilaatigut sanaartukkat annertussusiannut, atortussanik toqqaanermut, silammut iikkat qalipaataannut, qaliat ilusilersorneqarnissaannut il.il. tunngapput.

Ilulissani illut nalinginnaasumik 1-3 quleriillit ilisarnaataapput. Taamaattumik kommunimut pilersaarummut tapiliussami matumani aalajangersakkat aalajangersarneqarput, illunik portunerusunik sanaartortoqarsinnaanissaa periarfissinniarlugu, tamanna avatangiisinut naleqqussarneq qulakkeerlugu aamma pisariaqanngitsumik malunnarpallaalernissaat annikillisillugu.

Immikkoortortaq Mittarfimmu Aqqutaanit, kitaatungaani immikkoortortaq C24 aqqutigalugu, aqqusineqarnikkut sullinneqaannassaaq. Paulus Kristensenip Aqqutaata immikkoortortaq aqqusaarlugu tallineqarnissaanut, kiisalu sanaartorfissanut ataasiakkaanut aqqusineqarnikkut isersinnaaneq qulakkeerniarlugu aqqusinerlut immikkoortunut, ilanngussaq 1-imi tunngaviumik takutinneqartut, nunaminertat immikkoortinneqarput. Tamatuma saniatigut piffissaq ungasinnerusooq eqqarsaatigalugu immikkoortortap kangiatungaani siunissami aqqusinerlut avaqussinnaasumut isersinnaaneq pilersinneqarsinnaassaaq.

Biilinut inissiisarfitt sanaartukkat akornanni pilersinneqassapput, ilanngussaq 1-imi tunngaviumik takutinneqartoq naapertorlugu.

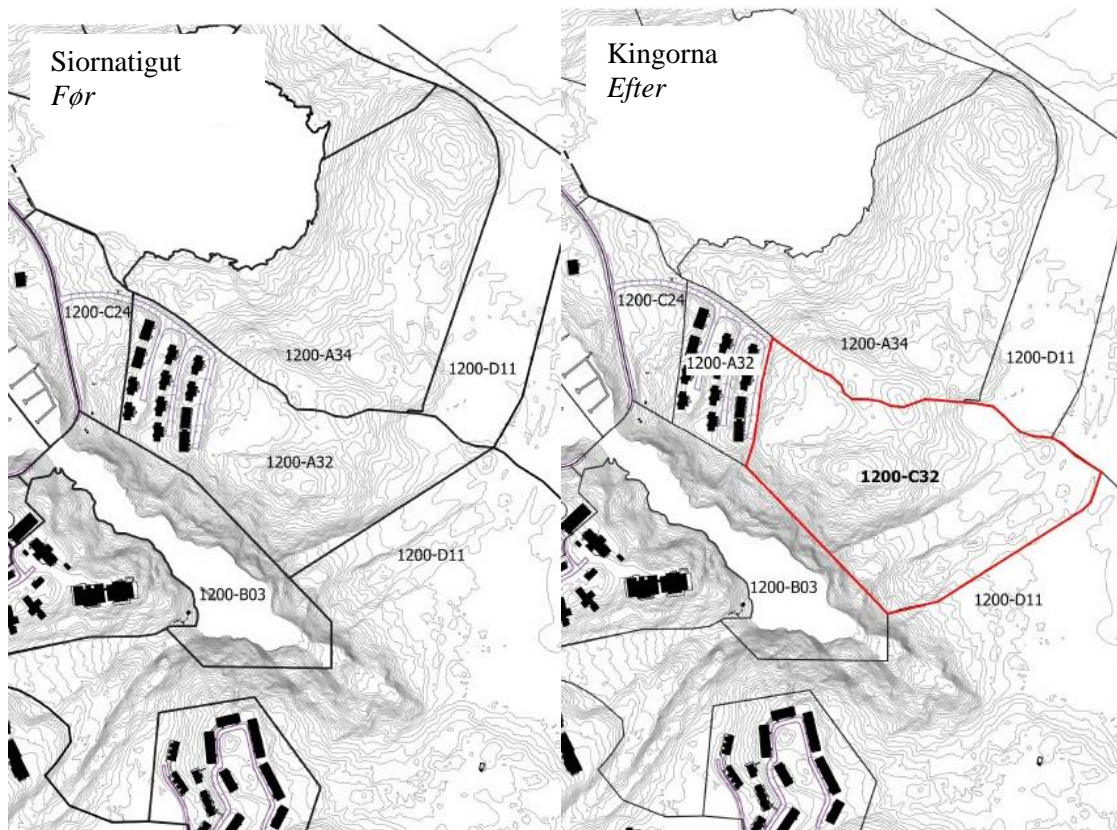
Nunaminertat sanaartorfigineqanngitsut imaluunniit aqqusinerlut, biilinut inissiisarfinnut assigisaannulluunniit atornerqartussanngorlugit pilersinneqanngitsut nunaminertatut ammasutut pigiinnarneqassapput. Nunaminertat ammasut ilaatigut silamiittarfittut, pinnguartarfittut assigisaannullu aqqissuunneqarsinnaapput.

For at sikre et sammenhængende visuelt udtryk i området, er der fastsat bestemmelser for bebyggelsens udformning mht. omfang, valg af materialer, farver for ydervægge, udformning af tagflader mv. I Ilulissat er den velkendte bygningskala 1-3 etager, og der er derfor med nærværende kommuneplantillæg fastsat bestemmelser for at sikre at højere byggeri muliggøres indenfor nogle rammer der sikrer indpasning i omgivelserne og det skal minimere at det dominerer unødigt.

Området skal fortsat vejbetjenes fra Mittarfimmu Aqq. via delområdet C24 mod vest. Der reserveres areal til at forlænge Paulus Kristensenip Aqq. gennem delområdet, og til stikveje, der sikrer vejbetjening af de enkelte byggefelter, som vist i princippet på bilag 1. Endvidere er der mulighed for at der på sigt kan etableres adgang til en mulig fremtidig omfartsvej øst for delområdet.

Parkering skal etableres mellem bebyggelsen, jf. princip illustreret på bilag 1.

Arealer der ikke bebygges eller anlægges til veje, parkering o.l., skal henligge som friarealer. Friarealer kan bl.a. indrettes til udendørs ophold, legeplads o.l.



Pilersaarusiornikkut pissutsit siusinnerusukkut atuuttut aamma pilersaarusiornikkut pissutsit nutaat. Tidligere planforhold og nye planforhold.

### E: Pilersaarutinut allanut attuumassuteqarnera

#### Nuna tamakkerlugu pilersaarusiorneq

Kommunip pilersaarummut tapiliussap normu 69-ip nuna tamakkerlugu pilersaarusiorneq sunnissanngilaa.

### Avannaata Kommuniani kommunimut pilersaarut 2018-30

Kommunimut pilersaarummut tapiliussaq nr. 69 Avannaata Kommuniat Kommunitum pilersaarutaani 2018-2030-mi aalajangersakkanut pingaarnernut naapertuutinngilaq.

Kommunimut pilersaarummut tapiliussaq nr. 69 aqqutigalugu immikkoortortat 1200-A32 aamma 1200-D11 killeqarnerat allanngortinneqarpoq.

Immikkoortortat pineqartut ilaat immikkoortortamut nutaamut 1200-C32-mut nuunneqassapput. 1200-C32 miss. 6,8 ha-mik annertussuseqassaaq, taakkunannga 4,3 ha 1200-A32-mit aamma 2,5 ha 1200-D11-mit nuunneqarlutik.

Immikkoortortamut 1200-C32-mut tapiliussami matumani aalajangersakkat pingaarnertit sukumiisullu nutaat suliarineqarput, pilersaarusiorneq aamma nunaminertanik atuneq pillugit Inatsisartut inatsisaannik Namminersorlutik Oqartussat nalunaarutaat nr. 4, 25. januar 2024-meersoq naapertorlugu.

### E: Forhold til anden planlægning Landsplanlægning

Kommuneplantillæg nr. 69 påvirker ikke Landsplanlægningen.

### Avannaata Kommuneplan 2018-30

Kommuneplantillæg nr. 69 er ikke i overensstemmelse med de overordnede bestemmelser i Kommuneplan 2018-2030 for Avannaata Kommunia.

Med kommuneplantillæg nr. 69 ændres afgrænsningen af delområde 1200-A32 og 1200-D11. En del af de nævnte delområder overgår til nyt 1200-C32. 1200-C32 vil udgøre ca. 6,8 ha., hvoraf 4,3 ha. overgår fra 1200-A32 og 2,5 ha. fra 1200-D11

For delområde 1200-C32 er der med dette tillæg udarbejdet nye overordnede og detaljerede bestemmelser, iht. Selvstyrets lovbekendtgørelse af Inatsisartutlov, nr. 4 af 25. januar 2024 om planlægning og arealanvendelse.

## Aalajangersakkat tamanut atuuttut

Pissutsit makkua eqqarsaatigalugit kommunimut pilersaarummi aalajangersakkat tamanut atuuttut innersuussutigineqarput:

- Teknikkikkut atortorissaarutit
- Eqqaavilerineq / anartarfilerineq
- Qimmiliveqarneq
- Containerit

## Siusinnerusukkat immikkoortumut pilersaarutit aamma kommunimut pilersaarummut tapiliussat

Immikkoortortap ilaa kommunimut pilersaarummut tapiliussamut atuuttumut nr. 57-imut, 1200-A32 "Imeqarfiup kujataani inissiaqarfik"-mut, ilaavoq. Kommunimut pilersaarummut tapiliussaq nr. 69 akuersissutigineqalerpat, tapiliussaq nr. 57 immikkoortumut kommunimut pilersaarummut tapiliussami matumani pineqartunut ilaasumut tunngatillugu atorunnaarsinneqassaaq, aalajangersakkanillu nutaanik taarserneqarluni.

## Itsarsuarnitsat

Immikkoortortap iluani itsarsuarnitsanik naammattuuisoqarsimaneranik Avannaata Kommunია ilisimasaqanngilaq, tamannali peqquteqarpoq immikkoortortami misissuisoqarsimannginneranik.

Immikkoortup ilaani nunami suliaqarnerit, eqqissimatsisarneq aamma allatigut kulturikkut eriaqisassanik kulturikkut kingornussatut illersuineq pillugu Inatsisartut inatsisaat nr. 11, 19. maj 2010-meersup ataaniipput. Nunami suliaqarnermik anginerusumik suliaqarnermi sanaartortitsisup Nunatta Katersugaasivia Toqqorsivialu pilersaarusiormi ilaatissavaa, tak. § 11, imm. 4 kiisalu §§-it 12-16 aamma §32.

Nunamik assaanermi itsarnitsanik nassaartoqassagalu arpat Nunatta Katersugaasiavinut saaffiginnittoqassaaq aamma itsarsuarnitsat nassaarineqartut nalaanni sulineq unitsinneqassalluni.

Nunatta Katersugaasiviata assaanermik suliaqartoq nalunaarfigissavaa sulineq aallarteqqissinnaassanersoq imaluunniit misissuisoqareernissaata tungaanut sulineq unitsinneqassanersoq imaluunniit eqqissisimatitsinissamik suliaq aallartissanersoq naliliisoqarsimanersoq nalunaarutigineqassalluni.

Siuliini taaneqartunik unioqqutitsineq akiliisinneqarnermik kinguneqarsinnaavoq.

Pigisat nassaarisat Namminersorlutik Oqartussat pigaat qinnuigineqarnerullu kingorna erngertumik tunniunnerqassapput.

## Generelle bestemmelser

For regulering af følgende forhold henvises til Kommuneplanens generelle bestemmelser:

- Tekniske anlæg
- Renovation
- Hundehold
- Containere
- 

## Tidligere lokalplaner og kommuneplantillæg

Området er delvist omfattet af gældende kommuneplantillæg nr. 57 for 1200-A32 'Boligområde syd for drikkevandssøen' Med vedtagelsen af kommuneplantillæg nr. 69 ophæves det for den del der er omfattet af nærværende kommuneplantillæg, og erstattes med nye bestemmelser.

## Jordfaste fortidsminder

Avannaata Kommunია er ikke bekendt med, at der ligger fortidsminder inden for området, men dette skyldes udelukkende, at der ikke er foretaget nogen form for undersøgelse af området.

Jordarbejder inden for delområdet er underlagt Inatsisartutlov nr. 11 af 19. maj 2010 om fredning og anden kulturarvsbeskyttelse. Bygherren skal ved større jordarbejder inddrage grønlandsk Nationalmuseum og Arkiv i planlægningen, jf. §11 stk.4, samt §§12-16 og §32.

Hvis der under jordarbejde findes et fortidsminde, skal der rettes henvendelse til Nationalmuseet, og arbejdet skal standses i det omfang det berører fortidsmindet.

Nationalmuseet meddeler snarest den, der udfører arbejdet, om arbejdet kan fortsætte, eller om det skal indstilles, indtil der er foretaget en undersøgelse, eller der er taget stilling til, om fredningssag skal rejses.

Overtrædelse af ovenstående kan medføre bødestraf.

De fundne genstande tilhører Grønlands Selvstyre og skal efter anmodning straks afleveres.

## AALAJANGERSAKKTAT PINGAARNERIT

Kommunimut pilersaarummut tapiliussami matumani immikkoortortamut nutaamut 1200-C32-mut aalajangersakktat pingaarnertit nutaat aalajangersarneqarput.

## OVERORDNEDE BESTEMMELSER

Med dette kommuneplantillæg fastlægges nye overordnede bestemmelser nyt delområde 1200-C32.

	1200-C32 Pilersaarut: Siunnersuut	1200-C32 Status: Forslag
<b>1. Immikkoortortap normua</b> 1. Delområdenummer	C32	C32
<b>2. Sumiiffik - illoqarfik / nunaqarfik</b> 2. Lokation - by/bygd	Ilulissat	Ilulissat
<b>3. Siunertaq</b> 3. Formål	Immikkortoq Qitiusoqarfik	Centerområde
<b>4. Atorneqarnissaa immikkut ittumik</b> 4. Anvendelse specifik	Ataatsimoorfissatut siunertallit	Fælles formål
<b>5. Atorneqarnissaa</b> 5. Anvendelse	<p>1. Immikkoortortap atorneqarnissaa qitiusoqarfimmut atugassatut aalajangersarneqarpoq, makkununga atorneqarsinnaalluni: pisortat allaffissornerat, namminersorlutik inuussutissarsiutit, pisortat namminersortullu sullissineri, paaqqinnittarfiit/suliffeqarfiit, hotelit, najugaqartitsisarfiit neriniartarfiillu kiisalu inissiat.</p> <p>2. Immikkoortortaq 1200-C32 immikkoortortanik makkuninnga imaqarpoq:</p> <p>C32.1 C32.2 C32.3</p> <p>3. Nunaminertat sanaartorfiunngitsut, siunertanut allanut atugassiissutaasimanngitsut taamaallaat ilusilersorneqarsinaapput imaluunniit pisortat sanaartorfinginnissaattut ataatsimoorussatut atorneqarsinnaapput, ilusilersorneqassallutillu immikkoortup inissisimaneranut atorneqarneranullu naleqquttunik.</p>	<p>1. Områdets anvendelse fastlægges til centerformål, med følgende anvendelse: Offentlig administration, liberalt erhverv, offentlig- og privat service, institutioner, hotel, indkvartering og restaurationsvirksomhed, samt boliger.</p> <p>2. Delområde 1200-C32 indeholder detailområderne:</p> <p>C32.1 C32.2 C32.3</p> <p>3. Ubebyggede arealer, der ikke er udlagt til andet formål, må kun indrettes eller benyttes som fælles offentlige friarealer og skal gives en udformning, der harmonerer med områdets beliggenhed og anvendelse.</p>
<b>6. Pissutsit atuuttut</b> 6. Eksisterende forhold	1. Immikkoortortap annertussusia tassaavoq 6,8 ha miss., tassa 68.622 m <sup>2</sup> .	1. Området omfatter et areal på cirka 6,8 ha., svarende til 68.622 kvm.
<b>7. Sanaartorfik</b> 7. Bebyggelse	<p>1. Immikkoortortaq 1200-C32 immikkoortortanut pingasunut agguarneqarpoq.</p> <p>2. Sanaartukkat ilanngussaq 1 naapertorlugu sanaartorfissani sanaartorneqassapput.</p> <p>3. Sanaartorneq ilanngussat 1-5</p>	<p>1. Delområde 1200-C32 er inddelt i 3 detailområder.</p> <p>2. Byggeri skal opføres på byggefelterne iht. Bilag 1.</p> <p>3. Byggeri skal opføres iht. bilag 1-5, der angiver byggefelternes placering, udformning, grundareal,</p>

	<p>naapertorlugit ingerlanneqassaaq. Ilanngussani taakkunani sanaartorfissat inissisimaffii, ilusilersugaaneri, annertussusii, toqqaviup portussusia (kote), qaliaata qutsinnerpaaffia (kote) annerpaaq kiisalu quleriit amerlassusiisa minnerpaaffissaat annerpaaffissaallu aalajangersarneqarput.</p> <p>Sanaartorfissat arlallit tamakkiisumik atorneqassappata, nunap ilusaa naleqqussarneqartariaqarpoq.</p>	<p>grundkote, maks. kippkote, og min-maks. antal etager.</p> <p>Ved flere byggefelter kræver en fuld udnyttelse tilpasning af terrænet.</p>
<p><b>8. Inissaq sinneruttoq</b> 8. Restrummelighed</p>	<p>1. Immikkoortortami 1-imi sanaartornissamut periarfissaq sinneruttoq miss. 4.750 m<sup>2</sup>-iuvoq</p> <p>2. Immikkoortortami 2-mi sanaartornissamut periarfissaq sinneruttoq miss. 17.350 m<sup>2</sup>-iuvoq.</p> <p>3. Immikkoortortami 3-mi sanaartornissamut periarfissaq sinneruttoq miss. 14.400 m<sup>2</sup>-iuvoq.</p> <p>4. Sanaartornissamut periarfissaq sinneruttoq immikkoortortami sukumiisumi quleriit ataatsimut annertussusiattut naatsorsorneqartarpoq.</p> <p>5. Qulaani taaneqartut sanaartornissamut periarfissat atorneqareerpata, immikkoortortaq tamakkiisumik sanaartorfigineqarsimasutut, sanaartornissamullu periarfissamik sinneruttoqanngitsutut isigineqassaaq.</p>	<p>1. Detailområde 1 har en restrummelighed på ca. 4750 kvm.</p> <p>2. Detailområde 2 har en restrummelighed på ca. 17350 kvm.</p> <p>3. Detailområde 3 har en restrummelighed på ca. 14400 kvm.</p> <p>4. Restrummeligheden regnes som et totalt etageareal i et detailområde.</p> <p>5. Når ovenstående byggemuligheder er udnyttet regnes området for fuldt udbygget og uden restrummelighed.</p>
<p><b>9. Angallanep pilersuinerlu</b> 9. Trafikbetjening og forsyning</p>	<p>1. Nunaminertaq aqqusinertigut maanngaanniit sullinneqarpoq Mittarfimmut Aqqut.</p> <p>2. Paulus Kristensenip Aqqutaata immikkoortortaq aqqusaarlugu tallineqarnissaanut nunaminertaq immikkoortinneqassaaq, kommunimut pilersaarummi aqqusinernut nalinginnaasumik nunaminertanik immikkoortitsisarneq naapertorlugu najukkami aqqusinertut aalajangersarneqarluni, ilanngussaq 1 naapertorlugu.</p> <p>3. Sanaartorfissanut ataasiakkaanut aqqusineqarnikkut isersinnaaneq qulakkeerniarlugu aqqusinernut isertarfissanut nutaanut nunaminertaq immikkoortinneqassaaq, ilanngussaq 1-imi tunngaviusumik takutinneqartutut.</p> <p>4. Immikkoortortaq aqqusaarlugu pisuinnaat aqqutaasa ataqatigiinnissaanut nunaminertaq qulakkeerneqassaaq, ilanngussaq 1-imi tunngaviusumik takutinneqartutut.</p>	<p>1. Området vejbetjenes fra Mittarfimmut Aqqut.</p> <p>2. Der reserveres areal til at forlænge Paulus Kristensenip Aqq. gennem området, udlagt som en lokalvej jf. Kommuneplanens standard vejudlæg, jf. Bilag 1.</p> <p>3. Der reserveres areal til nye stikveje til at betjene de enkelte byggefelter, vist i princip jf. bilag 1.</p> <p>4. Der skal sikres areal til stiforbindelser gennem området, som vist i princippet på bilag 1.</p>

	5. Immikkoortortap kangiatungaani aqqusineq kaajallallugu nutaaq sanaartorneqartussaq pillugu nunaminertaq immikkoortinneqassaaq, ilanngussaq 1 naapertorlugu.	5. I delområdet østlige side reserveres areal til ny ringvej jf. bilag 1.
<b>10. Eqqissisimatitat allanngutsaaliukkallu</b> 10. Fredede og bevaringsværdige træer	1. Immikkut aalajangersagartaqanngilaq.	1. Ingen særlige bestemmelser.
<b>11. Immikkut aalajangersaaffigisat</b> 11. Klausulerede zoner	<p>1. Mittarfiit eqqaat piumasaqaatitalinnik killeqarfeqarput, akornusersorneqannginnissamut tunngasunik, ilaatigut narsaamanermut narlusuunut aamma tumaajusannut, ilaatigullu mittarfiup sammiviata nangissutaatut mikkiartortarnermut qangattarsartarnermullu tunngatillugit.</p> <p>2. Nunaminertaq mittarfimmut akornusersuuteqarfiunngitsummit appasinnerusumiippoq, narsaamanermullu narlusuunut ilaalluni, illut sanaartukkallu allat portunerpaaffissaq (kote) 73,0 meteri aqqusernillu kote 67,0 qaangerlugu pilersitsivigeqqusaanngitsumi.</p> <p>3. Mittarfik maannakkut atorineqartog matuneqareerpat, Ilulissanilu mittarfik nutaaq ammarneqarpat, portussutsimut killiliissut allanngortinneqassaaq, taamaalilluni illut teknikkikkullu sanaartukkat allat kote 75 meter sinnerlugu portutigisunngorlugit sanaartorneqarsinnaassanngillat.</p> <p>4. Paulus Kristensenip Aqq. najukkami aqqusinertut immikkoortinneqassaaq, aqquserngup qeqqanit 7,5 m-inik sanaartorfissamut killeqarfeqartillugu, kommunimut pilersaarummi aqqusinernut nalinginnaasumik nunaminertanik immikkoortitsisarneq naapertorlugu.</p>	<p>1. Der er fastlagt klausulerede zoner omkring lufthavnen i form af hindringsfri flader som består af, dels et horisontalt plan og en konisk flade og dels af ind- og udflyvningsflader i banens forlængelse.</p> <p>2. Området er beliggende under det hindringsfrie plan for lufthavnen og er omfattet af den horisontale flade, hvor bygninger og andre anlæg ikke må opføres over kote 73,0 meter og veje ikke må anlægges over kote 67,0 meter.</p> <p>3. Efter nedlukning af den nuværende landingsbane og åbningen af den nye landingsbane i Ilulissat lufthavn ændres højdebegrænsning, så bygninger og andre anlæg ikke må opføres over kote 75 meter.</p> <p>4. Paulus Kristensenip Aqq. udlægges som en lokalvej med en vejbyggelinje på 7,5 m fra vejmidte, iht. Kommuneplanens standard vejudlæg.</p>
<b>12. Immikkut aalajangersakkat</b> 12. Særlige bestemmelser	1. Qimmeqarfiit pioreersut nuunneqarneri sanaartortitsisumit akilerneqassapput. Tassani ilaatinneqarlutik allatigut nalilinnik aqqiisoqartinnagu quit taarserneqarnissaat imaluunniit nuunneqarnissaat kiisali taarsiullugu inissiivimmi nunap nalimmassarneqarnissaa aamma qimminut ornigussinnaanerup qulakkeerneqarnissaa.	1. Udgifter forbundet med flytning af eksisterende hundeplasser pålægges bygherre. Herunder erstatning eller flytning af skure og andet løsøre samt evt. terrænregulering ved erstatningspladser og sikring af hundeplassernes adgangsforhold.

## AALAJANGERSAKKTAT SUKUMIINERUSUT

Aalajangersakktat sukumiinerusut ilaatigut sanaartornermut kiisalu nunaminertanut sanaartorfiusussaangitsunut tunngassuteqarput. Immikkut ittumik pisoqartillugu aalajangersakktat sukumiinerusortaani allatut iliuseqartoqarsinnaavoq.

## DETALJEREDE BESTEMMELSER

De detaljerede bestemmelser omhandler en række emner om bl.a. bebyggelse og friarealer. Der kan i særlige tilfælde dispenseres fra de detaljerede bestemmelser.

	Aalajangersakktat nutaat Killifik: Siunnersuut	Nye bestemmelser Status: Forslag
<b>13. Immikkoortortap atorpeqarfissaa</b> 13. Delområdets anvendelse	<p>1. Immikkoortortaq 1200-C32.1 inissianut, illunik quleriinnik sanaartornermut, atorpeqassaaq. Sanaartorfissat 1.1, 1.2, 1.3 aamma 1.4 Avannaata Kommuniata inissialiornermut pilersaarutaanut immikkoortinneqarput. Sanaartorfissaaq 1.6 sullissivimmut imaluunniit Illu sullivimmut atorpeqassaaq. Sanaartorfissaaq 1.5 Naalakkersuisut kollegialiornissaannut immikkoortinneqarpoq, ilanngussaaq 1 aamma ilanngussaaq 2 naapertorlugit.</p> <p>2. Immikkoortortaq 1200-C32.2: Sanaartorfissat orange-mik nalunaaqutserneqartut qitiusoqarfimmut atugassatut atorpeqassapput, makkununga: pisortat allaffissornerat, namminersorlutik inuussutissarsiutit, pisortat namminersortullu sullissineri, paaqqinnittarfiit, hotelit, najugaqartitsisarfiit, neriniartarfiit, inissiat kiisalu immikkoortortap pilersorneqarnera. Sanaartorfissat tungujortumik nalunaaqutserneqartut inissianut atorpeqassapput, illunut sanileriaaanut illunullu ataqatigiiaanut. Sanaartorfissat 2.2, 2.3, 2.4 aamma 2.5 kommunip illuutunik ingerlatseqatigiiffianut Avanna Development A/S-imut immikkoortinneqarput. Sanaartorfissaaq 2.6 Nukissiorfiit pilersuinermut atortulersuutaanut immikkoortinneqarpoq, ilanngussaaq 1 aamma ilanngussaaq 2 naapertorlugit.</p> <p>3. Immikkoortortaq 1200-C32.3 qitiusoqarfittut atorpeqassaaq, makkununga: pisortat allaffissornerat, namminersorlutik inuussutissarsiutit, pisortat namminersortullu sullissineri, paaqqinnittarfiit/suliffeqarfiit, hotelit, najugaqartitsisarfiit, neriniartarfiit, inissiat kiisalu immikkoortortap pilersorneqarnera. Ilangussaaq 1 aamma ilanngussaaq 2 naapertorlugit.</p> <p>4. Sanaartorfissani quleriinni allerni init immikkut ittut innuttaasunut sammisumik inuussutissarsiornermut, soorlu Cafémur, neriniartarfimmut, niuertarfimmut</p>	<p>1. Detailområde 1200-C32.1 skal anvendes til boligformål i form af etagebyggeri. Byggefelt 1.1, 1.2, 1.3, og 1.4 reserveres til Avannaata Kommunias boligprojekt. Byggefelt 1.6 skal anvendes til serviceerhverv eller servicehus. Byggefelt 1.5 reserveres til Naalakkersuisut kollegiebyggeri. iht. bilag 1 og bilag 2.</p> <p>2. Detailområde 1200-C32.2: Byggefelter markeret med orange skal anvendes til centerformål, i form af offentlig administration, liberalt erhverv, offentlig- og privat service, institutioner, hotel, indkvartering, restaurationsvirksomhed, boliger, samt områdets forsyning. Byggefelter markeret med blå skal anvendes til række- kædehuse, med boligformål. Byggefelt 2.2, 2.3, 2.4, og 2.5 reserveres til det kommunale ejendomsselskab Avanna Development A/S. Byggefelt 2.6 reserveres til Nukissiorfiit forsyningsanlæg iht. bilag 1 og bilag 2.</p> <p>3. Detailområde 1200-C32.3 skal anvendes til centerformål, i form af offentlig administration, liberalt erhverv, offentlig- og privat service, institutioner, hotel, indkvartering, restaurationsvirksomhed, boliger, samt områdets forsyning. Iht. bilag 1 og bilag 2.</p> <p>4. Særlige arealer i byggefelternes stueetage reserveres til publikumsorienteret erhverv, såsom cafe, restaurant, butik og lign. Byggefelt 4.4 stueetagen reserveres</p>

	<p>assigisaannullu, immikkoortinneqarput. Sanaartorfissaq 4.4-mi quleriinni alleq immikkut paaqqinnittarfimmut imaluunniit ulluinnarni nioqqutissanik niuertarfimmut immikkoortinneqarpoq.</p> <p>Tamanna sanaartorfissanut makkununga atuuppoq:  2.1, minnerpaamik 117 m<sup>2</sup>  2.3, minnerpaamik 143 m<sup>2</sup>  3.1, minnerpaamik 200 m<sup>2</sup>  4.4, minnerpaamik 466 m<sup>2</sup>  6.1, minnerpaamik 275 m<sup>2</sup>  Ilanngussaq 3 naapertorlugu.</p> <p>5. Immikkoortortap pilersorneqarneranut teknikkikkut atortulersuutit immikkoortortami sananeqarsinnaapput. Atortulersuutit taakku illut aamma nunaminertat sanaartorfiunngitsut mianeralugit inissinneqarlutillu ilusilersorneqassapput.</p> <p>6. Immikkoortortap iluani immikkoortortap illoqarfiullu pilersorneqarnerannut atatillugu illut mikinerusut teknikkikkullu atortulersuutit sanaartorneqarsinnaapput. Taakku sanaartorfissat avataanni inissinneqarsinnaapput.</p> <p>7. Sanaartornermi immikkoortut</p> <p>Immikkoortortaq sanaartornermi immikkoortukkaarlugu tulleriarineq manna naapertorlugu ineriartortinneqassaaq:</p> <p>Sanaartornermi immikkoortoq 1: gruppit 1, 2 aamma 5</p> <p>Sanaartornermi immikkoortoq 2: gruppi 3. Gruppi 2-mi nunaminertat tamarmik atugassiissutigineqareerpata nalunaarutigineqarsinnaavoq.</p> <p>Sanaartornermi immikkoortoq 3: gruppi 4. Gruppi 3-mi nunaminertat tamarmik atugassiissutigineqareerpata nalunaarutigineqarsinnaavoq.</p> <p>Sanaartornermi immikkoortoq 4: gruppi 6. Gruppi 4-mi nunaminertat tamarmik atugassiissutigineqareerpata nalunaarutigineqarsinnaavoq.</p> <p>Ilanngussaq 1 naapertorlugu.</p>	<p>specifikt til institution eller dagligvarebutik  Dette indbefatter byggefelt:  2.1, min. 159 kvm  2.3, min. 143 kvm  3.1, min. 200 kvm  4.4, min. 466 kvm  6.1, min. 157 kvm  Iht. Bilag 3.</p> <p>5. Arealer der ikke anvendes eller er udlagt til bebyggelse, veje og tekniske anlæg o.l. skal anvendes som friarealer.</p> <p>6. Inden for delområdet kan der opføres mindre bygninger og tekniske anlæg til områdets og byens forsyning. Disse kan placeres udenfor byggefeltene.</p> <p>7. Etaper  Området skal udvikles i etaper i følgende rækkefølge:  Etape 1, gruppe 1, 2, 5</p> <p>Etape 2, gruppe 3. Kan annonceres når gruppe 2 er fuldt arealtildelt.</p> <p>Etape 3, gruppe 4. Kan annonceres når gruppe 3 er fuldt arealtildelt.</p> <p>Etape 4, gruppe 6. Kan annonceres når gruppe 4 er fuldt arealtildelt.</p> <p>Iht. bilag 1.</p>
<p><b>14. Sanaartukkat annertussissaat inissisimaffiilu</b>  14. Bebyggelsens omfang og placering</p>	<p>1. Sanaartukkat nutaat ilanngussaq 1-imi sanaartorfissat takutinneqartut iluanni taamaallaat sanaartorneqarsinnaapput. Taamaattoq sanaartukkat pingaarnerunngitsut sanaartorfissat avataanni sanaartorneqarsinnaapput.</p> <p>2. Immikkoortortami 1200-C32.1 sanaartorfissat arfinillit</p>	<p>1. Ny bebyggelse må kun opføres inden for de på bilag 1 viste byggefelter. Der kan dog opføres sekundære bygninger uden for byggefeltene.</p> <p>2. I detailområde 1200-C32.1 udlægges 6 byggefelter. Bebyggelse må opføres op til et antal etager og</p>

	<p>immikkoortinneqarput. Sanaartukkat quleriit amerlassusissaat portussusissaallu ilanngussaq 4 naapertorlugu sanaartorneqarsinnaapput.</p> <p>3. Immikkoortortami 1200-C32.2 sanaartorfissat 15-it immikkoortinneqarput. Sanaartukkat quleriit amerlassusissaat portussusissaallu ilanngussaq 4 naapertorlugu sanaartorneqarsinnaapput.</p> <p>4. Immikkoortortami 1200-C32.3 sanaartorfissat pingasut immikkoortinneqarput. Sanaartukkat quleriit amerlassusissaat portussusissaallu ilanngussaq 4 naapertorlugu sanaartorneqarsinnaapput.</p> <p>5. Sanaartorfissat arlallit tamakkiisumik atorneqassappata, Kalaallit Nunaanni sanaartornermi malittarisassat naapertorlugit illut silataasa qalliutaat klasse 1-imiittoq atorneqartariaqarpoq.</p> <p>6. Illup portussusia aalajangersarneqassaaq nunap qaa pioreersoq aallaavigalugu qaliaata qutsinnerpaartaanut uuttorlugu. Nunap qaava pioreersoq tassaavoq illup toqqaviata ataani takuneqarsinnaasoq qutsinnerpaaffik.</p> <p>7. Sanaartorfissani 2.1, 3.1, 4.4, 6.2 aamma 6.3-mi qaliap qaavi toqqakkat 5. quleriip aallartiffiani qaliap sinaanik peqassapput, 15-65 gradit akornanni sivingassuseqarlutik, ilanngussaq 5 naapertorlugu.</p> <p>8. Toqqavissat pisariaqanngitsumik portunerutinneqassanngillat, tassa toqqaviup minnerpaamik portussusaa 1 meter sanaar-torfiup aallaavianiit portunerussanngilaq.</p> <p>9. Beton-imik toqqavik sanaartukkami nunamiit 1 meter sipporpagu, taava silataata iigaatut toqqavik qallersorneqassaaq, allatigulluunniit uppersarneqassaaq, toqqaviup annertusivallaannginnissaanik ullu tamakkiisumik isigalugu.</p> <p>10. Illuliat ataanni kiilerilortoqarsinnaavoq aalajangersakkani immikkoortuni 14.8 aamma 14.9 malitsinneqarata.</p> <p>11. Sanaartukkat pioreersut allanngortiterneqarnerat ilaneqarneralluunniit, imaluunniit isaterneqarlutik kingornalu nutaamik sanaartorneqarnissaat, ilanngussaq 4 naapertorlugu ingerlanneqassaaq.</p> <p>12. Quit/queeqqat assigisaalluunniit quleriit ataatsit</p>	<p>må gives en højde, iht. bilag 4.</p> <p>3. I detailområde 1200-C32.2 udlægges 15 byggefelter. Bebyggelse må opføres op til et antal etager og må gives en højde, iht. bilag 4.</p> <p>4. I detailområde 1200-C32.3 udlægges 3 byggefelter. Bebyggelse må opføres op til et antal etager og må gives en højde iht. bilag 4.</p> <p>5. Ved flere byggefelter kræver en fuld udnyttelse, facadebeklædning i klasse 1 iht. grønlandsk bygningsreglement.</p> <p>6. Bygningshøjden fastsættes som en højde målt fra eksisterende terræn til kip. Højden på eksisterende terræn defineres som højeste synlige punkt under bygningens sokkel.</p> <p>7. På byggefelt 2.1, 3.1, 4.4, 6.2, 6.3 skal udvalgte tagsider have tagfod hvor 5. Etage begynder, med en hældning ml. 15-65 grader, iht bilag 5.</p> <p>8. Fundamenter må ikke gives en større højde end nødvendigt, dvs. at fundamentets mindstehøjde ikke må overstige 1 m over oprindeligt terræn.</p> <p>9. Betonfundamenter, der er højere end 1 m over terræn, skal således beklædes som ydervægge, eller det skal på anden måde dokumenteres, at fundamentet ikke bliver dominerende for bygningens helhedsindtryk.</p> <p>10. Der kan etableres kælder under ny bebyggelse, såfremt bestemmelse i pkt. 14.8 og 14.9 kan overholdes.</p> <p>11. Om- og tilbygning af eksisterende bebyggelse, eller nedrivning og efterfølgende nybyggeri, skal udføres iht. bilag 4.</p> <p>12. Udhuse/skure og lignende må opføres i 1 etage og må ikke gives en større højde end 3,5 m til kip.</p> <p>13. Mindre bygninger som tekniske anlæg i form af fx transformerstationer, ventilhuse, brandpost og antifrostanlæg for hovedvandedninger kan opføres inden for kommuneplantillæggets område, såfremt de tilpasses omgivelserne. Placeringen af disse skal altid ske i samråd med forsyningen.</p>
--	--	--

	<p>sanaartorneqarsinnaapput 3,5 meterimillu portunersaqassaaq.</p> <p>13. Sanaartukkat minnerit, soorlu teknik-imut atortoqarfiit ass. Sarfamut sakkortusaaviit, ventiilinit, ikuallattoqartillugu erngup aqqutaat aamma qerisoornaveersaatit erngup aqqutaanut annernut, sanaartorneqarsinnaapput kommunep pilersaarutitut tapiliussaata iluani, taakku avatangiisinut naleqqussarsinnaappata. Taakku inissinnisaat tamatigut pisassaaq isumasioqatigee-reernikkut</p> <p>14. Altanit terrassillu sanaartorfissat avataanni pilersinneqarsinnaapput, kisianni illumut ataasiakkaamut toqqaannartumik attuumassuteqartillugit. Altanit annerpaamik 1,5 m-itut itissuseqarsinnaallutik sananeqarsinnaapput. Altanini sinaat naggataasalu illersuutaat avatangiisinut isigineqarnerminni ersittumik imaluunniit ilaannakortumik ersittumik isikkoqartillugit suliarineqassapput.</p> <p>Nunap qaani terrassit pissutsinut naleqqussakkamik annertussuseqarsinnaassapput.</p> <p>15. Immikkoortortami containerinik ataavartumik inissiisoqarnissaa akuerineqanngilaq.</p> <p>16. Sanaartorneq Kalaallit Nunaanni sanaartornermi malittarisassat sukkulluunniit atuuttut naapertorlugit ingerlanneqassaaq.</p> <p>17. Sanaartorfissami 2.6-imi Nukissiorfiit kiassaateqarfia pujoorfilerneqarsinnaavoq, pujoorfiullu atortulersuutit pisariaqartut ilagisaattut inissinneqarnissaa akuerineqarpoq. Pujoorfiup kote 75 tikillugu portussuseqarsinnaanera akuerineqarpoq.</p>	<p>14. Altaner og terrasser kan etableres udenfor byggefelter, men i direkte tilknytning til den enkelte bygning. Altaner kan udføres med en dybde på maksimalt 1,5 m. Altansider og gavle skal udføres med værn, der fremstår transparente/semitransparente set fra omgivelserne. Terrasser på terræn må gives en størrelse der er tilpasset forholdene.</p> <p>15. Der tillades ikke permanent opstilling af containere i området.</p> <p>16. Byggeri skal til hver en tid overholde gældende grønlandsk bygningsreglement.</p> <p>17. Ved Nukissiorfiits varmeværk på byggefelt 2.6 tillades skorsten som en del af det nødvendige anlæg. Skorsten tillades op til kote 75.</p>
<p><b>15. Sanaartukkap silatimigut isikkua</b> 15. Bebyggelsens ydre fremtræden</p>	<p>1. Sanaartukkat saqqaat atortussianik makkuninnga isikkoqartinneqarsinnaapput: qisuk, metal, beton, pladematerialit aamma ujaqqat pinngortitameersut. Tamatuma saniatigut saqqap immikkoortui killilimmik annertussusillit igalaaminermik isikkoqartinneqarsinnaapput.</p> <p>2. Quleriit allit innuttaasunut sammisumik inuussutissarsionnermut atorneqartut ammasumik isikkoqassapput, saqqamilu igalaaminertaq inuussutissarsionnermut atugassap saqqata takissusiata tamarmiusup minnerpaamik 1/3-ianik annertussuseqassalluni.</p> <p>3. Sanaartukkat saqqaat Kalaallit Nunaanni sanaartornermi qalipaait qangatoortut pillugit Nunatta Katersugaasiviata allakkiaa</p>	<p>1. Bebyggelsens facader må fremstå i følgende materialer: Træ, metal, beton, pladematerialer og natursten. Endvidere kan begrænsede facadepartier fremtræde i glas.</p> <p>2. Stueetager med publikumsorienteret erhverv skal fremstå åbne, hvor glas i facaden skal udgøre minimum 1/3 af den samlede facadelængde for erhvervsarealet.</p> <p>3. Byggeri skal udføres med facader i farver iht. Grønlands Nationalmuseums notat om klassiske farver i grønlandsk byggeri. Facader kan desuden fremstå med naturtræ.</p>

	<p>naapertorlugu qalipaaterlugit suliarineqassapput.</p> <p>Saqqaat tamatuma saniatigut qisummik pinngortitamut assigusumik isikkoqarsinnaapput.</p> <p>4. Silammut ikkat qisummik sanaat qalipaatinik tamakkerlugit qalipanneqassapput imaluunniit assingusumik illersuutilerineqassapput.</p> <p>5. Qaliat ataasiinnarmik sivinganilerlugit imaluunniit qaliatut marlunnik illugiinnik sivinganillitut suliarineqassapput. Qaliat minnerpaamik 10 gradinik sivingassuseqassapput. Qaliat qaamanermik utertitsinngitsumik atortussianik qernertumik imaluunniit qasersup assigiinngitsunik qalipaataannik qallersorneqassapput.</p> <p>6. Sanaartukkani pioreersuni nutaanilu aniinganerit kvistit qaliamilu igalaat qaliap qaavanut naleqqussakkamik, ataatsimoortumik isikkoqarlutik, inissinneqassapput.</p> <p>7. Seqerngup qinnguaanik nukissiuutit illup qaliata ilaanut aamma illup silataata iigartaanut nukissiuutitut ikkussuunneqarsinnaapput.</p> <p>8. Allagartalerit Avannaata Kommuniata akuersissuteqarnissaannik piunasaqarfiupput.</p>	<p>4. Ydervægge i træ skal males med heldækkende maling, eller gives lignende beskyttelse.</p> <p>5. Tage skal udføres med ensidig taghældning, eller saddeltag. Tage skal udføres med en hældning på minimum 10 grader. Tage skal beklædes med et ikke reflekterende materiale i farverne sort eller nuance af grå.</p> <p>6. Eventuelle kviste og tagvinduer på eksisterende og ny bebyggelse skal placeres harmonisk i tagfladen.</p> <p>7. Der kan opsættes solfangere/ solceller som en integreret del af tag- og facadekonstruktionen.</p> <p>8. Opsætning af skilte kræver Avannaata Kommunes tilladelse.</p>
<p><b>16. Aqquserngit aqqusineeqqat biilinullu uninngasarfiit</b> 16. Veje, stier og parkering</p>	<p>1. Nutaamik sanaartortoqartillugu aamma atuineq allanngortillugu biilit uninngasarfiinik ima sanaartortoqartassaaq:</p> <ul style="list-style-type: none"> <li>- Ilaqtariit ataatsit illui/illut uiguleriaat namminneq unittarfillit: ineqarfimmud ataatsimut unittarfiit marluk</li> <li>- Ilaqtariit ataatsit illui/illut uiguleriaat ataatsimoorussamik unittarfillit: ineqarfimmud ata-atsimut unittarfik ataaseq</li> <li>- Inissiat quleriinnik initalit: ineqarfimmud ataatsimut unittarfik affaq.</li> </ul> <p>Biilinut inissiisarfiit sanaartukkanut nutaanut atatillugu pilersinneqassapput, ilanngussaq 1-imi tunngaviummik takutinneqartutut.</p>	<p>1. Ved nybyggeri og ændret anvendelse skal der anlægges parkeringsarealer svarende til:</p> <ul style="list-style-type: none"> <li>- Ved enfamiliehuse/rækkehuse m. individuel parkering: 2 p-pladser pr. bolig</li> <li>- Ved enfamiliehuse/rækkehuse m. fælles parkering: 1 p-plads pr. bolig</li> <li>- Etageboliger: ½ p-plads pr. bolig.</li> </ul> <p>Parkering skal etableres i tilknytning til ny bebyggelse, som vist i princippet på bilag 1.</p>
<p><b>17. Nunaminertat sanaartorfiusussannng itsut kiisalu suli sanaartorfigneqannng itsut</b> 17. Friarealer og ubebyggede arealer</p>	<p>1. Immikkoortortami pinnguarterfinnik pilersitsoqarsinnaavoq.</p> <p>2. Paaqqinnittarfiit pinnguarterfillu eqqaanni 1,5 meterinik portunerpaaffilerlugit ungaluliisoqarsinnaavoq.</p> <p>3. Sanaartukkat akornanni illoqarfimmi ataatsimoorfiit tamanut ammasumik</p>	<p>1. Der kan etableres legepladser inden for området.</p> <p>2. Der kan opsættes hegn i maks. 1,5 meters højde omkring institutioner og legepladser.</p> <p>3. Fælles byrum mellem bebyggelsen skal indrettes til offentligt rekreativ brug, f.eks. med opholdsareal,</p>

	<p>sukisaarsarnermut atugassanngorlugit aaqqissuunneqassapput, soorlu isersimaartarfiit, pinnguarterfiit, silami sassaalliisarfiit il.il. Ataatsimoorfiit avatangiisinut naleqqussarneqassapput, ilanngussaq 1 naapertorlugu.</p> <p>4. Sanaartorfigissaanerup sanaartornerullu nalaani nuna sapinngisamik mianersuunneqassaaq. Nuna aserugaq iluarsateqqissaaq aamma qaartiterinermik atortut piiarneqassallutik; taakku qaartitsisoqarnerani imaluunniit assartorneqarnermini siammartinneqarsimasinnaagamik.</p> <p>5. Qaartiterinermi sanaartorfigissaanermilu issoq naasullu pioreersut sapinngisamik allanngutsaalineqassapput imaluunniit suliarineqarlutik aamma toqqortaatigineqarlutik, taamaalilluni sanaartorneq naammassippat nunaminertamut utertinneqaaqisinnaanngortinneqassalluti.</p> <p>6. Silami uninngatitaqarneq sanaartornermut taamaallaat atuumassuteqaqqusaavoq aamma uninngatitat ungalulerlugit killilersorneqassapput.</p> <p>7. Immikkoortortami qimmilivinnik pilersitsisoqaqqusaanngilaq imaluunniit biilinik nalunaarsorneqarsimanngitsunik inisseeqqusaann-gilaq.</p>	<p>legeplads, udeservering m.v. Fælles byrum skal harmonere med omgivelserne. Iht. Bilag 1.</p> <p>4. Terrænet skal skånes mest muligt under byggemodning og byggeriet. Beskadiget terræn skal retableres, og området skal renses for sprængstykker, der måtte være spredt ved sprængning eller transport.</p> <p>5. I forbindelse med brydning og byggemodning skal den eksisterende muld og flora, så vidt det er muligt, bevares eller behandles og opmagasineres på en måde, så det kan lægges tilbage i forbindelse med afslutning af byggeri.</p> <p>6. Udendørs oplag må kun ske i tilknytning til bebyggelse og skal afskærmes med hegn.</p> <p>7. Der må ikke placeres hundehold eller ske oplag af ikke indregistrerede biler inden for området.</p>
<p><b>18. Sanaartukkat avatangiisillu allanngutsaaliorneqarneri</b> 18. Bevaring af bebyggelse</p>	<p>1. Immikkut ittumik aalajangersagaqanngilaq.</p>	<p>1. Ingen særlige bestemmelser.</p>
<p><b>19. Ledninginut tunngassuteqartut kiisalu teknikikkut atortorissaarutit</b> 19. Ledningsforhold og tekniske anlæg</p>	<p>1. Sanaartukkat nutaat tamakku pigineqassatillugit pisortanit innaallagissamut, imermut, kuuffissualiaqarfimmut, kiisalu qaminneqarsinnaasutut innaallagissamit kiassarnermut, imaluunniit avataanit kiassaasarfimmut attavilerneqassapput. Aamma allatut qinigassatut avatangiisinik sunniinngitsunik nukissiorfinnit, soorlu seqerngup kissaanit, nunap iluanit kissarnermit il.il. atuisoqarsinnaavoq. Illoqarfiup ilaanut pilersaarut malillugu nutaanik sanaartugarisat qaminneqarsinnaasutut innaallagissamit kiassaasarfimmut attavileqqusaapput. Taamaattumik sanaartorneq aallartitsinnagu sanaartortitsisup isumaqatigiisummik atsiuinissaq pillugu Nukissiorfiit attavigissavai. Inatsisinik malittarinnittumik kiassaariaaseq piginagu atuinissamut akuersissutissiisoqarsinnaanngilaq.</p> <p>2. Imikoorutit tamarmik imikup</p>	<p>1. Ny bebyggelse skal tilsluttes offentlig el, vand, kloaknet såfremt det forefindes. Ny bebyggelse skal tilsluttes afbrydelig elvarme eller fjernvarme, såfremt det forefindes. Det kan også suppleres med andre alternative miljørigtige energikilder som solvarme, jordvarme m.m. Bygherre skal derfor kontakte Nukissiorfiit for indgåelse af aftale inden byggeri påbegyndes. Ibrugtagningstilladelse kan ikke udstedes uden lovlige opvarmingsform.</p> <p>2. Alt gråt og sort spildevand skal afledes via kloak. Overfladevand og</p>

	<p>aqqutaatigut inginneqartassapput. Imeq nunap qaaniittoq aamma imeq illut qalianut tuttartoq kuutsinniarlugu imikup aqqutaanut atassuseqqusaann-gilaaq, taamaattorli eqqaamiorisaani sanaartukkanut, aqqusinernut, aqqusineeqqanut nunaminertanullu sanaartorfigineqanngitsunut akornusersuutaanngitsumik inginneqarnissaat aqqutissiuunneqartassaaq; soorlu assersuutigalugu kuussiat aqqutigalugit inginneqartassallutik.</p> <p>3. Imikup aqqutaannut pisortanit pigineqartunut suli atassusertinnissaq periarfissaqartinnagu kommunalbestyrelsip tungaanit imikup katersuiffissaannik tankiliinissamik piumasqaartoqarsinnaavoq imaluunniit avatangiisit pillugit malittarisassat aamma imikup anartarfeqarnermilu ingitassat inginneqartarneri pillugit malittarisassat qaqugukkulluun-niit atuuttut naapertorlugit imikoorutit suliarineqartarnissaannik piumasqaartoqarsinnaavoq.</p> <p>4. Teknikkikut atortorissaarutit pilersuinermi atorineqartartut; soorlu imikup kuuf-fii, innaallagissap aqqutai, erngup aqqutai, ungasissumiit kiassarnerup aqqutai assigisaallu nunap ikeranut assaallugit ikkussorneqassapput.</p> <p>5. Ledningit pilersuinermi atorineqartartut sapinngissamik ataqqineqassapput aamma qallerlugit sanaartorfigeqqusaanngillat imaluunniit qajannaarsoqqusaanatik. Illuatungeriit pingajorisinnaata ledningit allannqortitersinnaavai ledninginik piginnittumut aningaasartuutaanngitsumik aamma ledninginik piginnittoq isumasioqqaarlugu aatsaat taman-na pisinnaavoq aamma ledninginik piginnittup innersuussutai malittarisassaataalu naapertorlugit allannqortiterisoqarsinnaalluni.</p> <p>6. Immikkoortortap iluani teknikkikut atortorissaarutit inissinneqarsinnaapput; immikkoortortap pilersorneqarnerani sakkortusaaviit ilanngullugit. Kalaallit Nunaanni nukissiuutinik pilersuisut, Nukissiorfiit, isumasioqatigalugu sakkortusaavinnik inissiisoqassaaq aamma immikkoortortap tamarmi takussunarsinnginnissaa isikkussuinermi taamaalilluni eqqarsaatigineqassaaq.</p>	<p>tagvand må ikke ledes til kloakken, men skal bortledes således, at der ikke opstår gener for omkringliggende bebyggelse, veje, stier og ubebyggede arealer. Overfladevand eller tagvand kan f.eks. afledes til grøfter.</p> <p>3. I tilfælde hvor det endnu ikke er muligt at tilslutte til offentlig kloak, kan der fra Kommunalbestyrelsens side stilles krav om etablering af tank til opsamling af gråt og sort spildevand, eller at der etableres anden spildevandsbehandling i henhold til de til enhver tid gældende miljøbestemmelser og regler for bortskaffelse af spildevand og latrin.</p> <p>4. Teknisk forsyning, såsom kloak, elektricitet, vandforsyning, fjernvarme o.l. må kun fremføres via nedgravede anlæg.</p> <p>5. Forsyningsledninger skal så vidt muligt respekteres og må ikke overbygges eller befæstes. En evt. tredjeparts omlægning af ledningsanlæg er uden udgifter for ledningsejer, og må kun ske i samråd med ledningsejer og skal følge ledningsejers anvisninger og regler.</p> <p>6. Inden for området kan der placeres tekniske anlæg, herunder transformerstationer til områdets lokale forsyning. Placering af transformerstationer skal ske i samråd med Nukissiorfiit, Grønlands Energiforsyning, og de placeres, så de ikke kommer til at virke skæmmende for området som helhed.</p>
<p><b>20. Pinngortitaq, avatangiisit kiisalu silaannaap pissaanunut tunngas-suteqartut</b> 20. Natur-, miljø- og klimaforhold</p>	<p>1. Nunaminertamik immiineq nunagissarneralu pinngortitap pii kisiisa atorlugit pissaq akuutissaqarsinnaasunik akullit mingutitsinnaasut avatangiisinullu akornutaasinnaasut atorngit. Immersuutissatut atortut ass. beton-imik ilaqarpata oqartussanut akuersissummik</p>	<p>1. Opfyldning og retablering af terræn må kun ske med organiske materiale og materiale, som ikke indeholder stoffer, der kan forurene og være til gene for omgivelserne. Indeholder opfyldningsmaterialet f.eks. beton, må godkendelse</p>

	<p>piniartoqaqqaas-saaq.</p> <p>2. Immikkoortortap Avannaata Kommuniata eqqaavilerinermik aaqqissuussineri eqqakkallu pillugit malittarisassai qaqugukkulluunniit atuuttut ilaaffigai.</p> <p>3. Sanaartorfissani ataasiakkaani eqqakkanut containerinut assigisaannillu eqqakkanik passussinermi atorpeqartussanut nunaminertanik immikkoortitsisoqassaaq.</p> <p>4. Sumiiffiit kuuffissuit atorlugit qulakkeeri-soqassaaq erngup eqqakkap erngup kater-suivianut kooqqunagu.</p> <p>5. Immikkoortortami najukkami aqqusinertut immikkoortinneqartup avannaatungaani aputaajaanermi apummik katersuisoqassanngilaq.</p>	<p>indhentes hos relevante myndighed.</p> <p>2. Området er omfattet af Avannaata Kommunias til enhver tid gældende renovationsordninger og affaldsregulativ.</p> <p>3. Der skal inden for det enkelte byggefelt afsættes areal til placering af affaldscontainere og lignende til affaldshåndtering.</p> <p>4. Kloakering i området skal sikre at der ikke ledes spildevand inden for vandspærrezone.</p> <p>5. Sneoplæg må ikke finde sted nord for den udlagte lokalvej i området.</p>
<p><b>21. Illuutileqatigiit kiisalu aningaasanut tunngassuteqartut</b> 21. Ejerforening og økonomiske forhold</p>	<p>1. Sanaartorfigissaanermut aningaasaliineq qaqugumulluunniit atuuttut Kommunalbestyrelsen malittarisassai naapertorlugit pissaaq.</p> <p>2. Illumik piginnittup pilersuineri aqutit ikkussuunneqarneranut aningaasartuutit tamaasa akilissavai, tamatumani pineqarlutik, innaallagissamut, imermut kiisalu imermut kissartumut aqutit.</p>	<p>1. Finansiering af byggemodning sker efter Kommunalbestyrelsens til enhver tid gældende retningslinjer.</p> <p>2. Bygningsejeren skal finansiere alle udgifter i forbindelse med tilslutning til forsyningens net, både hvad angår tilslutning til el, vand og varme.</p>
<p><b>22. Atugaalernissaannut piimasaqaatit</b> 22. Betingelse for ibrugtagning</p>	<p>1. Sanaartukkat nutaat atulerneqarsinnaanngillat Nukissiorfiit pilersuiveqarfianit atassusertinnerit allakkatigut akuersissutaannik saqqummiussisoqarsimatinnagu.</p> <p>2. Sanaartukkat nutaat atulerneqarsinnaanngillat piimasaqaatit uku naammassineqarsimatinnagit: - Biilinu inissiisarfiit pisariaqartit pilersinneqarsimassapput. - Pisortat pilersuiffiutaannut atassusertinneq qulakkeerneqareersimassaaq. - Nunaminertamik aaqqissuusseqqinnerit naammassisimassapput.</p> <p>3. Taamaattorli illuliornermik suliaq sulii naammassivinneqarsimanngikkaluartooq illuliap tamakkiisumik imaluunniit ilaannakortumik atorpeqalernissaanut Kommunalbestyrelsen akuersissuteqarsinnaavoq, takuuk Sanaartornermut malittarisassiaq 2006, kap. 1.6, imm. 2.</p> <p>Tamanna ilaavoq illuliorneq akuttunngitsukkut ukiakkut imaluunniit ukiuunerani naammassineqartarmat, taamaattumillu nunatami suliaq assingusullu suliarineri</p>	<p>1. Ny bebyggelse må ikke tages i brug, før der foreligger en skriftlig godkendelse af tilslutninger til Nukissiorfiits forsyningsanlæg.</p> <p>2. Ny bebyggelse må ikke tages i brug, før følgende betingelser er opfyldt: - De nødvendige parkeringspladser skal være etableret. - Tilslutning til offentlig forsyning skal være sikret. - Afsluttende terrænarbejder skal være udført.</p> <p>3. Kommunalbestyrelsen kan dog give tilladelse til, at bebyggelsen tages i brug, helt eller delvist, selvom byggearbejdet endnu ikke er helt afsluttet, jf. Bygningsreglementet 2006 kap. 1.6 stk. 2.</p> <p>Dette er med baggrund i at et byggeri ofte afsluttes i løbet af efteråret eller vinteren, hvorfor færdiggørelse af terrænarbejder o.lign. ikke kan udføres, men færdiggøres i løbet af den kommende sommer med en frist</p>

	naammassineqarsinnaanatik, aasalli takkuttussap ingerlanerani, Kommunalbestyrelsimit killilersuummik tunniunneqartumik atuilluni naammassineqartarlutik.	givet af Kommunalbestyrelsen.
--	--	-------------------------------

ATUUTTUSANNGORTITSINERMI  
ATSIORNEQ

VEDTAGELSESPÅTEGNING

## INATSISITIGUT SUNNIUTIT

Siunnersuutip aamma pilersaarutip qanoq ittueneri aamma atuuffiisa qanorittueneri apeqqutaallutik inatsisitigut sunniutaat aalajangersarneqartarput. Tassa imaappoq: immikkoortami siunnersuusiorfiusumi suut atuutsinneqassanersut aamma pilersaarut inaarutaasumik akuerineqareeruni qanoq atuutilissanersoq apeqqutaasarpoq. Kommunimut pilersaarummut inatsisitigut sunniutit atuuttut assingi kommunimut pilersaarutit tapiisa atuuffigissavaat.

### Inatsisitigut atuutilivinneq

Kommunimut pilersaarutip piviusunnigortinneqarnissaa kommunalbestyrelsip akuerisartussaavaa, nunaminertamik atuisinnaanermut akuersissutit ilanngullugit akuerisartussaavai.

Kommunimut pilersaarummut tapiliussaq akuersissutigineqareeruni aamma tamanut nalunaarutigineqareeruni, kommunimut pilersaarummut tapiliussami aalajangersakkat akерlianik imaluunniit nunaminertamik atuisinnaanermut akuersissuteqartarnermi piomasagaatinut atuuttutunut akерliusunik pilersitsisoqaqqusaanngilaq. Taamaattoq immikkut ittumik pisoqartillugu aalajangersakkat immikkuualuttunit nikingassutit minnerit, kommunimut pilersaarummut tapiliussami aalajangersakkanut taakkua naapertuussimappata, akuersissutigineqarsinnaapput. Aalajangersakkani immikkuualuttunit nikingassutit anginerusut imaluunniit immikkut ittumik aalajangersakkanit nikingasoortoqarpallaartillugu aalajangersakkanik nutaanik suliaqarnissaq pisariaqartassaaq.

Inatsisit malillugit nunaminertamik atuisinnaanerni malittarisassat sulii atuupput. Tassa imaappoq: nunaminertamik atuinerit, illut sanaartukkallu kommunimut pilersaarummut tapiliussassatut siunnersuutip (imaluunniit kommunimut pilersaarutitut siunnersuutip) tamanut saqqummiunneqannginnerini pilersinneqartut, allanngoratik atuutissapput – aamma piginnittut allanngoraluarpata atuutissallutik.

Paarlattuanik nunaminertamik atuinerit allannguinerit imaluunniit nutaamik sanaartornerit kommunimut pilersaarummut tapiliussami (imaluunniit kommunimut pilersaarummi) aalajangersakkanut akерlioqquusaangillat.

Kommunimut pilersaarummut tapiliussaq (imaluunniit kommunimut pilersaarut) immini nunaminertanik atugassanik, illunik sanaartukkanillu, pilersaarummi ilanngunneqartunik, pilersitsinissaminik kinguneqassanngilaq. Kommunalbestyrelsi illunik sanaartukkanillu pilersitsinissaminut pisussaataaangilaq, kommunimulli pilersaarutip piviusunnigortinneqarnissaaq suliaqartuusussaalluni. Tamanna ima aamma paasineqassaaq: kommunimut pilersaarummut qinnuteqaat naapertuutinngippat kommunalbestyrelsi nunaminertamik atuisinnaanermut akuersissummik tunniusseqquassanngitsoq.

### “§32 atorlugu inerteqqutaagallartoq”

Tungaviusumik pilersaarummi immikkoortortami nunaminertamik aalajangersimasumik atuisinnaanermut akuersissut imaluunniit sanaartornissaq periarfissaqaraluartoq kommunalbestyrelsip “§32 atorlugu inerteqqutaagallartoq” atussallugu

## RETSVIRKNINGER

Retsvirkninger handler om, hvilken status og gyldighed, forslaget og planen har. Det vil sige, hvad der gælder, når der er lavet et forslag for et delområde, og hvad der gælder når planen er endeligt vedtaget. Der gælder de samme retsvirkninger for selve Kommuneplanen som for Kommuneplantillæggen.

### Endelige retsvirkninger

Kommunalbestyrelsen skal virke for kommuneplanens gennemførelse, herunder ved tildeling af arealer.

Når det vedtagne kommuneplantillæg er offentligt bekendtgjort, må der ikke retligt eller faktisk etableres forhold i strid med kommuneplantillæggets bestemmelser, eller vilkår for arealtildeling. Under visse omstændigheder kan der dog dispenseres fra mindre væsentlige afvigelser i de detaljerede bestemmelser, hvis de er i tråd med principperne for kommuneplantillæggets bestemmelser. Videregående afvigelser i de detaljerede bestemmelser eller afvigelser fra de overordnede bestemmelser kræver, at der laves nye bestemmelser for området.

Reglerne for fortsat lovlig anvendelse gælder. Det vil sige, at hidtidig lovlig brug af arealer, bygninger og anlæg, som er etableret før offentliggørelse af forslag til kommuneplantillæg (eller kommuneplanforslag), kan fortsætte som hidtil – også efter ejerskifte.

Derimod må f.eks. ændret anvendelse eller opførelse af ny bebyggelse ikke være i strid med kommunetillægget (eller kommuneplanen).

Kommuneplantillægget (eller kommuneplanen) medfører ikke i sig selv, at arealer, bygninger og anlæg, som er indeholdt i planen, skal etableres. Kommunalbestyrelsen er ikke forpligtet til at etablere bygninger og anlæg, men skal arbejde for kommuneplanens virkeliggørelse. Det betyder også, at kommunalbestyrelsen ikke må give arealtildeling, såfremt det ansøgte strider imod kommuneplanen.

### “Midlertidigt § 32-forbud”

Kommunalbestyrelsen kan vælge at nedlægge et “midlertidigt § 32-forbud” mod konkret brug af areal eller etablering af byggeri i et delområde, selvom det gældende plangrundlag muliggør brugen. Kommunalbestyrelsen skal derefter inden for et år fremlægge et nyt forslag til

aalajangersinnaavoq. Tamatuma kingorna immikkoortortami tassani nutaamik kommunimut pilersaarutip tapissaatut siunnersuummik kommunalbestyrelsi ukiup ataatsip iluani saqqummius-sissaaq. Nunaminertaq naammaginangitsumik tunngaviusumik pilersaarummik peqanngippat §32 atorlugu inerteqqutaagallartooq aamma atuutilersinneqarsinnaavoq, taamaattoq qinnuteqaat akuerisinnaajumallugu itigartissinnaajumalluguluunniit aalajangersakkanik immikkuualuttunik suliaqartoqartariaqassaaq.

### Nammagittaaliornissamik ilitsersuut

Kommunimut pilersaarut, kommunimut pilersaarutip tapia imaluunniit nunaminertamik atuisinnaanermut qinnuteqaatip suliarineqarnera il.il. pillugu kommunalbestyrelsip aalajangerneru Naalakkersuisunut naammagittaalliutigineqarsinnaapput.

Naammagittaalliorsinnaatitaasoq tassaavoq suliap inernerata namminerminut eqquisutut misigisimatitsineranik aamma pingaarutilimmik soqutiginnittoq kinaluunniit aalajangerneru eqqugaasoq.

Naammagittaalliutit kommunalbestyrelsip aalajangerneru naluanaarneranik kingusinnerpaamik sapaatipakunneri arfineq-pingasut iluini tunniunneqarsinnaapput.

Naammagittaalliutit Avannaata Kommunianut, suliap kommunimi suliarineranik oqaaseqaasiliortitut Naalakkersuisunut ingerlatitseqqittussat imaluunniit naammagittaalliutit toqqaannartumik Naalakkersuisunut nassiunneqarsinnaapput. Naalakkersuisut aalajangerneru eqqartuussivimmu suliareqqitassanngortinneqarsinnaapput.

Naammagittaalliutit Avannaata Kommunianut nassiunneqartut uunga nassiunneqassapput:  
Avannaata Kommunia  
Postboks 1023  
3952 Ilulissat

Naammagittaalliutit Naalakkersuisut nassiunneqartut uunga nassiunneqassapput:  
Naalakkersuisut  
Aningaasaqarnermut Akileraartarnermullu  
Naalakkersuisoqarfik  
Imaneq 4, Postboks 1037  
3900 Nuuk

kommuneplantillæg for delområdet. Der kan også nedlægges et § 32-forbud for et areal, hvis der for et område ikke er tilstrækkeligt plangrundlag, men skal udarbejdes detaljerede bestemmelser for enten at imødekomme eller afvise en ansøgning.

### Klagevejledning

Kommunalbestyrelsens afgørelse i forbindelse med Kommuneplan, Kommuneplantillæg eller arealsagsbehandling mv. kan ankes til Naalakkersuisut.

Klageberettiget er den, til hvem afgørelsen er rettet, enhver, der skønnes at have en individuel og væsentlig interesse i sagens udfald.

Klager skal indgives senest 8 uger efter, at kommunalbestyrelsen har meddelt sin afgørelse.

Klager kan enten indsendes til Avannaata Kommunia, der videresender klager til Naalakkersuisut med bemærkninger om sagens behandling i kommunen eller klager kan indsendes direkte til Naalakkersuisut. Naalakkersuisuts afgørelse kan indbringes for domstolene.

Klager, der indsendes til Avannaata Kommunia indsendes til:  
Avannaata Kommunia  
Postboks 1023  
3952 Ilulissat

Klager, der indsendes til Naalakkersuisut indsendes til:  
Naalakkersuisut  
Departementet for Finanser og Skatter  
Imaneq 4, Postboks 1037  
3900 Nuuk

## NAJOQQUTASSIAQ - KOMMUNIMUT PILERSAARUT AAMMA KOMMUNIMUT PILERSAARUMMUT TAPILIUSSAQ

Kommunimut pilersaarummut tapiliussaq tassaavoq kommunimut pilersaarummut atuuttumut tapiliussaq. Kommunimut pilersaarummut tapiliussaq kommunimut pilersaarummi ilassutinik allannguutinillu imaqarsinnaasarpoq, siunertap sordiaanera apeqqutaalluni. Kommunimut pilersaarutip tapiani immikkoortortaq ataaseq kisimi nalinginnaasumik pineqartarpoq, tassa imaappoq; soorlu assersuutigalugu illoqarfiup, nunaqarfiup imaluunniit pinngortitami nuaminertap aalajangersimasup killigi aalajangersimasut aalajangersaavigineqartarput. Taamaattumik Kommunimut pilersaarummut tapiliussap atuarnerni kommunimut pilersaarut tamarmiusoq tamatigut attuumassuteqartillugu atuarneqartassaaq.

Kommunimut pilersaarummut tapiliussami ataatsimi nunaminertap pineqartup sumut atorineqarnissaanik nassuiaateqartarpoq aamma aalajangersakkanik imaqartarluni. Kommunimut pilersaarummut tapiliussap atuutilinnginnerani kommunimut pilersaarummut tapiliussassatut siunnersuut naalackersuineramik sulialinnit akuerineqaaqqaassaaq aamma inuit tusarniaaffigineqaaqqaassallutik. Tamatuma kingorna kommunimut pilersaarummut tapiliussap inaarutaasumik akuersissutigineqarnissaanik suliaqartoqartarpoq, taannalu naalackersuineramik sulialinnit akuerineqassaaq tamanullu nalunaarutigineqassalluni.

Ataani allassimasut itinerusumik makkua atuarsinnaavatit:

- Kommunimut pilersaarut sunaava?
- Kommunimut pilersaarummut tapiliussaq sunaava?
- Aalajangersakkat qanorittut piuppat?
- Pilersaaruserioriaaseq qanorittuua?
- Tamanik tusarniaaneq qanoq pisarpa aamma tusarniaanermi akissutinik nassiusisarneq qanoq pisarpa?
- Kommunimut pilersaarummut tapiliussaq qaqugukkut atuutilertarpa?

### Kommunimut pilersaarut sunaava?

Kommunimut pilersaarut tassaavoq Avannaata Kommuniani tamarmi illoqarfinni nunaqarfinnilu tamani innuttaasut suliffeqarfiit il.il. kommunalbestyrelsip siunissami ineriartortitsinissamik pilersaarutaanik paasisaqarsinnaanerinik pilersaarut. Kommunimi illoqarfiit nunaqarfiillu tamarmik aamma kommuni tamaat ataatsimut isigalugu kommunimut pilersaarut aqqutigalugu anguniakkat pingaarnertullu aqqissuussinerit aalajangersarneqartarput.

Kommunimut pilersaarut aqutsinermi sakkutut isigineqarsinnaavoq aamma kommunalbestyrelsip pisussaataaaffigaa kommunimut pilersaarusiap suliarineqarnissaanik qulakkeerinninneq. Tamanna aningaasanik immikkoortitsisariaqarnermik aamma pilersaarummi allaaserisat naapertorlugit sanaartortariaqarnermik toqqaannartumik pisussaaffeqartitsinngilaq.

Kommunalbestyrelsip kommunimi nunaminertamik atuinerit pilersaaruseriorneqarnissaanik

## VEJLEDNING - KOMMUNEPLAN OG KOMMUNEPLANTILLÆG

Et kommuneplantillæg er et tillæg til den gældende kommuneplan. Kommuneplantillægget kan både indeholde tilføjelser og ændringer af kommuneplanen, afhængigt af, hvad formålet er. Som regel omhandler et kommuneplantillæg kun ét delområde, det vil sige fx et afgrænset område af en by, bygd eller det åbne land. Kommuneplantillægget skal derfor altid læses i sammenhæng med kommuneplanen som helhed.

Et kommuneplantillæg består af en redegørelsesdel og en bestemmelsesdel. Før et kommuneplantillæg gælder, skal et forslag til kommuneplantillægget godkendes politisk og sendes i borgerhøring. Derefter udarbejdes det endelige kommuneplantillæg, som vedtages politisk og offentligt bekendtgøres.

Du kan nedenfor læse mere om:

- Hvad er en kommuneplan?
- Hvad er et kommuneplantillæg?
- Hvilken slags bestemmelser findes?
- Hvordan er planprocessen?
- Hvordan foregår offentlig høring og indsendelse af høringssvar?
- Hvornår gælder et kommuneplantillæg?

### Hvad er en kommuneplan?

En Kommuneplan er kommunalbestyrelsens plan for den fremtidige fysiske udvikling, hvor borgere, virksomheder m.fl. kan orientere sig om planlægningen for hver by og bygd og for Avannaata Kommunia som helhed. Kommuneplanen fastsætter mål og hovedstrukturer for hver by og bygd og for hele kommunen.

Kommuneplanen er et slags styringsredskab, og det er Kommunalbestyrelsens forpligtelse at arbejde for kommuneplanens gennemførelse. Det medfører dog ikke direkte pligt til at afsætte midler og gennemføre de bebyggelser eller anlæg, der er beskrevet i planen.

Kommunalbestyrelsen skal tilvejebringe en plan for arealanvendelsen i kommunen. Lovgivningen fastslår, at kommuneplanen

aqqutissiuussisusaatitaavoq. Inatsimmi kommunimut pilersaarut immikkoortunik sisamanik makkunanga imaqarnissaa aalajangersagaavoq:

- Kommunimi ineriartornerup tunngaviisa anguniagaasalu nassuarneqarneri
- Kommunimi tamarmi kiisalu illoqarfinni, nunaqarfinni pinngortitamilu pingaarnertut ilusilersuineq.
- Immikkoortortani ataasiakkaani nunaminertamik atuisinnaanermut aamma sanaartornermut akuersissutit immikkut ittumik aalajangersagartaqarnissaat
- Kommunimut tamarmut atuuttumik nunaminertamik atuisinnaanermut aalajangersakkat aamma assigiiaartumik sullissinerup qulakkeerneqarnera.

Immikkut ittumik aalajangersakkat iluini sanaartukkat, aq-quserngit pisuffissiat, pilersuiffiit, asiariartarfiit il.il. aalajangersakkanik immikkualuttunik taperneqarsinnaasarput.

Inatsisit allat, soorlu assersuutigalugu avatangiisinut inatsit, pinngortitamik illersuiniarluni inatsit, aatsitassanut inatsit, sanaartornermut inatsit il.il., nalinneqartuartartussaapput, naak kommunimut pilersaarummi (imaluunniit kommunimut pilersaarutip tapiini) taakkua aalajangersimaqqissaartumik taaneqanngikkaluartut.

Kommunimut pilersaarut kommunip iluani illunut sammisanullu pituttuisuavoq. Taamaattumik pissutsit kommunimut pilersaarummut (aamma kommunimut pilersaarutip tapiinut ataasiakkaanut) akerliusut pilerseqqusaanngillat. Sanaartukkat atornerqarneri, silatimikkut qalipaataat imaluunniit ungasissutsimik piumasaaqatit assersuutigalugit matumani pineqarsinnaapput.

Qaasuitsup Kommuniata kommunimut pilersaarutaa 2014-26 atuuttoq qarasaasiaq atorlugu suliarineqareertoq nittartakkami qaasuitsup.odeum.com.-i atuarneqarsinnaavoq. Nittartakkami tassani kommunimi immikkoortortani aalajangersakkat atuuttut nassaariauannarsinnaavatit. Taassuma saniatigut Sullissivinni tamani pappiliatigut pigisat nutarterneqartuaannartut pissarsiarineqarsinnaapput.

## Kommunimut pilersaarummut tapiliusaaq sunaava?

Kommunimut pilersaarut naak akuerineqareeraluartoq kommunimut pilersaaruserneq ingerlaavartumik suliarineqartarpoq. Taamaattumik kommunalbestyrelsi pisariaqartitsineq naapertorlugu kommunimut pilersaarummik nutarterissalluni pisussaataavoq, taamaalilluni pilersaarut tunngaviusoq pisoqalisinneqassanngilaq imaluunniit amigaateqartinneqassanngilaq. Immikkoortortami naammaginartumik tunngaviusumik pilersaarummi naammaginangitsumik peqartoqarnera peqqutigalugu nunaminertamik atuisinnaanermut akuersissut itigartinneqarsinnaanngilaq.

Kommunimut pilersaarummut tapiliusaaq nutaaq aqqutigalugu tamanna pinnaavoq, kommunimut pilersaarummik allannguilluni imaluunniit ilassusiilluni aamma nunaminertap atornerqarnissaanut sanaartorfigineqarnissaanullu aalajangersakkanik aalajangersaaneq amerlanertigut tamanna pisarpoq.

skal indeholde følgende fire afsnit:

- En redegørelse for forudsætninger og mål for kommunens udvikling
- En hovedstruktur for hele kommunen samt for alle byer, bygger og det åbne land.
- Overordnede bestemmelser for areal anvendelse og bebyggelse i de enkelte delområder
- Bestemmelser for arealtildeling, der gælder for hele kommunen og sikrer ensartet behandling.

De overordnede bestemmelser kan suppleres med detaljerede bestemmelser for bebyggelse, veje og stier, forsyning, friarealer mv.

Anden lovgivning, fx miljølov, naturbeskyttelseslov, råstoflov, byggelov mv., skal stadig overholdes, selvom Kommuneplanen (eller kommuneplantillæggene) ikke konkret omtaler dette.

Kommuneplanen er bindende for ejendomme og aktiviteter inden for kommunen. Der må dermed ikke etableres forhold i strid med kommuneplanen (og med de enkelte kommuneplantillæg). Det kan fx dreje sig om anvendelse af bygninger, facadefarve eller afstandskrav.

Qaasuitsup Kommuneplan 2014-26, der er den gældende kommuneplan, er en digital plan, som kan læses på hjemmesiden qaasuitsup.odeum.com. Her kan du altid finde det, der gælder for hvert område i kommunen. Desuden vil der ligge et papireksemplar i hver Sullissivik, som opdateres jævnligt.

## Hvad er et kommuneplantillæg?

Selvom Kommuneplanen er vedtaget, er kommuneplanlægning dog en løbende proces. Kommunalbestyrelsen er derfor forpligtet til at ajourføre kommuneplanen efter behov, så plangrundlaget ikke fremstår forældet eller mangelfuldt. Der kan ikke gives afslag på en arealansøgning, fordi der ikke er tilstrækkeligt plangrundlag for et område.

Dette gøres gennem nye kommuneplantillæg, der enten ændrer eller tilføjer noget til Kommuneplanen, og som oftest fastsætter nærmere bestemmelser for arealers anvendelse og bebyggelse.

Kommunalbestyrelsen kan selv tage initiativ til at udarbejde et kommuneplantillæg. Det kan fx være tilfældet, hvis Kommunalbestyrelsen

Kommunalbestyrelsen kommunimut pilersaarutip tapianik suliniuteqarnissaq nammineq sulitutigisinnaavaa. Soorlu assersuutigalugu kommunalbestyrelsen sanaartortoqarnissaanik imaluunniit nutaamik anguniagaqarnermi tunngaviusumik pilersaarutip allannorneqarnissaanik kissaatigisimagaa tamatumalu kingorna suliaqarneq aallartikkumallugu.

Taakkua saniatigut kommunimut pilersaarummut tapiliussami aalajangersakkat immikkuullarissut suliarineqartariaqassapput, ima pisoqartillugu:

- Nuna tamakkerlugu pilersaarutit aamma kommunimut pilersaarutip piviusunngorinniarneqarnerani pisarialimmik qulakkeerinninniarnaq.
- Sanaartugassat imaluunniit sanaartukkat anginerusut imaluunniit pingaarutillit nunaminertamik atuisinnaanerannik akuersissuteqarfigineqarnissaat pisinnaalerniassammat.
- Sanaartukkat anginerit imaluunniit pingaarutillit ingutserneqarnissaat sioqqullugu suliaqartoqartariaqarneranik peqquteqarneq.

Kommunimut pilersaarummut tapiliussa qarlunnik immikkoortortaqtartarpoq:

- Nassuiaat: Pilersaarutip siunertata aamma aalajangersakkat imai, inatsisitigut atuuttut aamma pilersaarummut allamut tunngassuteqartut allaaserineqarneri.
- Aalajangersakkat: Inatsisitigut pituttuiffiit, pilersaarutip iluani sanaartornianermi imaluunniit sammisaqartitsiniarnermi malinneqartussaataasut. Aalajangersakkat immikkut ittumik aamma aalajangersakkanut immikkuualuttunut agguataarneqatarput.

### Aalajangersakkat

Soorlu qulaani allaaserneqareersoq aalajangersakkat immikkoortunut marlunnut agguataarneqartarput.

- Immikkut ittumik aalajangersakkat: Siunertaq, nunaminertap atornerqarnera, sanaartukkat, piujuartitsineq, nunaminertaq atornerqanngitsaq, immikkoortortap iluani nunaminertaq immikkut ittumik aalajangersakkat il.il. imarisarpari. Immikkut ittumik aalajangersakkani immikkut ittumik akuersissuteqartoqarsinnaanngilaq.
- Aalajangersakkat erseqqarinnerusut: sanaartukkat inissisimaffissaat, silatimikkut isikkui il.il., angallanneq, asiariartortarfiit, pilersuineq, pinngortitaq avatangiisillu, aningaasaqarnermut pissutsit il.il. imarisarpari. Pissutsilli tamarmik allaaserineqarnissaat piunasaqaataanngilaq. Aalajangersakkani immikkuualuttuni pisut ilaat immikkut ittumik akuersissutigineqarsinnaasarput.

Taakkua saniatigut kommunimi tamarmi immikkoortortani tamanu aalajangersakkat tamanut atuuttut arlallit aalajangersarneqartarput. Immikkoortortani ataasiakkaani aalajangersakkani allatut allassimasoqarsimassanngippat taakkua immikkoortortani tamanu malinneqartussaapput. Aalajangersakkat tamanut atuuttut sukaterneqarsinnaapput aamma aalajangersimaqqissaartuni aalajangersakkani qasuterneqarsinnaasarput.

Aalajangersakkat tamanut atuuttut naapertorlugit immikkut ittumik akuersissuteqartoqarsinnaanngilaq.

ønsker at gennemføre et anlæg eller ønsker at ændre plangrundlaget i forbindelse med nye målsætninger.

Derudover skal der laves kommuneplantillæg med detaljerede bestemmelser i følgende tilfælde:

- Når det er nødvendigt for at sikre landsplanlægningens og kommuneplanens virkeliggørelse.
- Inden der kan gives arealtildeling til større eller væsentlige bygge- eller anlægsarbejder.
- Inden nedrivning af større eller væsentlig bebyggelse.

Et kommuneplantillæg består af to dele:

- Redegørelsesdel: Beskrivelse af planens formål og bestemmelsernes indhold, retsvirkninger og forhold til anden planlægning.
- Bestemmelsesdel: juridisk bindende bestemmelser, der skal følges, når man vil bygge eller lave aktiviteter inden for planens område. Bestemmelserne er delt op i overordnede og detaljerede bestemmelser.

### Bestemmelserne

Som beskrevet ovenfor, består bestemmelserne af to niveauer.

- Overordnede bestemmelser: Omhandler formål, anvendelse, bebyggelse, bevaring, restrummelighed, klausulerede zoner mm. Der kan ikke dispenseres fra de overordnede bestemmelser.
- Detaljerede bestemmelser: Omhandler bebyggelsens placering, ydre fremtræden mm., infrastruktur, friarealer, forsyning, natur og miljø, økonomiske forhold mm. Det er dog ikke et krav, at alle forhold skal beskrives. Der kan under visse betingelser dispenseres fra de detaljerede bestemmelser.

Derudover er der fastsat en række generelle bestemmelser for alle delområder i kommunen. Disse skal overholdes for alle delområder, med mindre der er beskrevet andet i bestemmelserne for det enkelte delområde. De generelle bestemmelser kan både strammes og løsnes i de specifikke bestemmelser.

Der kan ikke dispenseres fra de generelle bestemmelser.

### Planprocessen

Udarbejdelsen af et nyt kommuneplantillæg følger en lovmæssig

## Pilersaarusioriaaseq

Kommunimut pilersaarummut tapiliussamik nutaamik suliaqarneq inatsisunik tunngaveqarluni aalajangiinermik aamma tusarniaanermik malitseqartarpoq, taakkualu piffissartornartarput aamma peqqissaartumik suliaqarnissamik piumasaqaatitaqartarlutik.

Suleriaaseq aallartittarpoq kommunip nammineerluni suliaqarnissamik aallartitsineratigut imaluunniit kommuni apeqquteqaammik aalajangersimasumik tigusaqarneratigut imaluunniit sanaartugassatut imaluunniit sammisaqartitsiniarluni akuersissummik qinnuteqammik tigusaqarneratigut. Tunngaviumik pilersaarummi atuuttumi pilersaarut periarfissaqartinneqanngikkaangat aamma immikkut ittumik akuersissuteqartoqarsinnaanngikkaat nutaamik tunngaviumik pilersaarusiortoqarsinnaasarpoq.

Nutaamik tunngaviumik pilersaarusiortoqassanersoq, tassa imaappoq nutaamik kommunimut pilersaarummut tapiliussassamik suliaqartoqassanersoq, kommunalbestyrelsi (imaluunniit ataatsimiititaliaq ataavartoq) aalajangiisarpoq. Naalakkersuineramik suliallit anguniagaannut pilersaarut aalajangersimasoq naapertuutinngitsoq periarfissiuunniarlugu kommunimut pilersaarutip allanngorneqarnissaanik kommunalbestyrelsip kissaateqarnissaa qularnarpoq.

Immikkoortortami immikkut ittumik aalajangersakkat kisiisa atuutsillugit aamma "anginerusumik imaluunniit pingaaruteqartumik sanaartortoqarniarneq" peqqutigalugu kommuni qinnuteqaammik tigusaqarsimatillugu inatsimmi piumasaqaataavoq immikkoortortami pineqartumi aalajangersakkat immikkualuttut suliarineqassasut.

Tamatuma kingorna suliaq aallartissaaq; paasissutissanik katersuineq aamma immikkoortortami pineqartumi nutaamik suliasat periarfissinniarlugit kommunimut pilersaarutip tapissaanik siunnersuusionerq. Pissutsit amerlasuut kommunimut pilersaarutip tapianik suliaqarnermi eqqarsaatigineqartariaqartarput, soorlu assersuutigalugu sanaartugassap inissisimaffissai, avatangiisit asiartarfissat, teknikkikkut atortulersuutit, aqqusernit, massakkut atuuttut il.il.

Kommunimut pilersaarummut tapiliussap imartussusaa aamma immikkualuttunik misissugassat amerlassusaa apeqqutaalluni taamatut suliaqarneq apeqqutaasarpoq. Kommunimut pilersaarummut tapiliussassatut siunnersuut ingerlatsiviup suliareeruniuk kommunalbestyrelsimit akuerteqqaariarlugu tusarniutitut tamanut saqqummiuttarpaa. Tamatuma kingorna sivikinnerpaamik sapaatip akunnerini arfinilinni tusarniutigineqassaaq. Kikkut tamat siunnersuummut akerliunissaminut imaluunniit oqaaseqarnissaminut periarfissinneqassapput. Tusarniaanerup nalaani innuttaasunik ataatsimiisitsisoqassanersoq assigisaannilluunniit periuseqartoqassanersoq assigiinngissinnaasarpoq.

Tusarniaaneq naappat kommunimut pilersaarummut tapiliussaq kommunalbestyrelsimit inaarutaasumik akueritinnginnerani tusarniaanermi akissutigineqartut tamarmik suliarineqassapput. Kommunimut pilersaarummut tapiliussaq inaarutaasumik

beslutningsog høringsproces, som er tidskrævende, og som kræver et grundigt forarbejde.

Processen starter enten ved at Kommunen selv tager initiativ til udarbejdelsen, eller ved at Kommunen modtager en konkret forespørgsel eller ansøgning til et byggeri, anlæg eller en aktivitet. Hvis det eksisterende plangrundlag ikke muliggør projektet, og der ikke kan gives dispensation, kan der udarbejdes nyt plangrundlag.

Hvorvidt der skal laves nyt plangrundlag, dvs. om der skal udarbejdes nyt kommuneplantillæg, besluttet af Kommunalbestyrelsen (eller stående udvalg). Det er altså ikke sikkert, at kommunalbestyrelsen ønsker at ændre kommuneplanen for at muliggøre et konkret projekt, hvis det ikke stemmer overens med de politiske målsætninger.

Hvis der i et delområde kun er overordnede bestemmelser, og kommunen modtager en ansøgning om "større eller væsentlige bygge- eller anlægsarbejder", er det et lovkrav, at der også udarbejdes detaljerede bestemmelser til delområdet.

Derefter begynder selve arbejdet med at indsamle oplysninger og udarbejde et forslag til kommuneplantillæg, der muliggør nye aktiviteter i et delområde. Der er mange forhold, der skal tages i betragtning, når der udarbejdes kommuneplantillæg, fx placering af byggeri, omgivelser og friarealer, teknisk forsyning, vejforhold, eksisterende brug osv. Hvor lang tid det tager, afhænger af kommuneplantillæggets omfang og detaljeringsgrad.

Når forvaltningen har udarbejdet et forslag til kommuneplantillæg, skal det godkendes af kommunalbestyrelsen, før det kan sendes i høring. Derefter skal det sendes i høring i minimum 6 uger, hvor alle har mulighed for at komme med indsigelser og kommentarer til forslaget. Det er forskelligt, om der i høringsperioden afholdes borgermøde eller lignende.

Når høringsperioden er slut, behandles de indkomne høringssvar, inden det endelige kommuneplantillæg vedtages af Kommunalbestyrelsen. Snarest efter kommuneplantillægget endelige vedtagelse skal det offentligt bekendtgøres, hvorefter det er gældende.

Hvis et kommuneplantillæg skaber

akuerineqareeriaruni tamanut nalunaarutigineqassaaq, tamatumalu kingorna atuutilissalluni.

Kommunimut pilersaarummut tapiliussaq nutaamik sanaartornissamik imaluunniit nutaanik sanaartorfissanik periarfissiissappat, soorlu inissianik imaluunniit inuussutissarsiortut atugassaannik, taakkua sapaatip-akunnerini pingasuni imaluunniit arfinilinni tamanut nalunaarutigineqassapput. Qinnuteqaatit tamarmik, piffissami tassani tiguneqartut, ataatsikkut tiguneqartutut isigineqartarput. Nunaminertamik atuinissamik akuersissuteqartarnek kommunimut pilersaarutip aalajangersagartaani allaaserineqareerpoq.

### Kommunimut pilersaarummut tapiliussap inaarutaasumik akuerineqarnera

Kommunalbestyrelsi kommunimut pilersaarummut tapiliussassamik suliaqareeruni taanna sivikinnerpaamik sapaatip akunnerini arfinilinni tusarniutigissavaa. Piffissami tassani kikkut tamarmik – innuttaasut, suliffeqarfiit, paaqqinnittarfiit, peqatigiiffiit il.il. – akerliunerminnik, oqaaseqaamminnik aamma allannguutissatut siunnersuumminnik tusarniaasumut nassiussisinnaapput.

Tusarniaanermi akissutit kommunimut pilersaarutip nittartaagaa aqqutigalugu toqqaannartumik nassiunneqarsinnaapput. Najukkami sullissivimmut imaluunniit kommunimut nassiunneqarsinnaapput.

Tamatuma kingorna kommunalbestyrelsip oqaaseqaatit aamma tusarniaanermi akissutit qanoq pineqassanersut naliliissaaq aamma kommunimut pilersaarutip tapia inaarutaasumik akuerineqarsinnaalissaaq.

Akerliulluni oqaaseqaatit tiguneqartut imaluunniit nammineq kissaateqarneq tunngavigalugu kommunalbestyrelsi malunnaatilinnik allannguissaguni, tunngaviummik pilersaarut matumani pineqartillugu, siunnersuut nutaamik tusarniutitut nassiuttariaqassavaa.

Kommunimut pilersaarummut tapiliussaq inaarutaasumik akuerineqareeruni tamanullu nalunaarutigineqareeruni qarasaasiaq atorlugu kommunimut pilersaarummut, <http://qaasuitsup.kommuneplanja.gl>-mut aamma nuna tamakkerlugu qarasaasiaq atorlugu paasissutissiivimmut (GIS), [www.nunagis.gl](http://www.nunagis.gl).

Ilanngunneqassaaq. Tamatuma kingorna kommunimut pilersaarutip tapia Qaasuitsup Kommuniata kommunimut pilersaarutaanut 2014-26-mut tamarmiusumut ilaasutut isigineqalissaaq.

Sullissiviit ataasiakkaat kommunimut pilersaarummut tapiliussamik imaluunniit kommunimut pilersaarutip nutarternarata paasissutissartaanik aamma nassinneqassapput, taamaalilluni najukkami sulisut kommunimut pilersaarut atuuttoq pappilianggorlugu peqarnissaat qulakkeerneqassaaq. Taamaattoq innuttaasut ataasiakkaat kommunimut pilersaarut atuuttoq piginerlugu namminneq qulakkerinnissallutik akisussaaffigaat.

mulighed for nyt byggeri eller nye elter til for eksempel boliger eller erhverv, skal dette annonceres i henholdsvis 3 eller 6 uger. Alle ansøgninger, der modtages i denne periode betragtes som indkommet samtidig. Det er yderligere beskrevet i Kommuneplanens bestemmelser for arealtildeling.

### Det endelige kommuneplantillæg

Når Kommunalbestyrelsen har udarbejdet et forslag til kommuneplantillæg, skal det offentlig høring i mindst 6 uger. I denne periode kan alle – borgere, virksomheder, institutioner, foreninger m.fl. – fremsætte indsigelser, bemærkninger og ændringsforslag.

Høringssvar kan afgives direkte gennem kommuneplanens hjemmeside, til den lokale Sullissivik eller sendes til Kommunen. Høringssvar skal være afgivet inden for høringsperioden.

Herefter vurderer kommunalbestyrelsen, hvordan indsigelser og høringssvar skal behandles, og derefter vedtages kommuneplantillægget endeligt.

Hvis Kommunalbestyrelsen, på baggrund af de indkomne indsigelser eller efter eget ønske, vil foretage så omfattende ændringer, at der reelt er tale om et nyt planforslag, sendes et forslag i høring på ny.

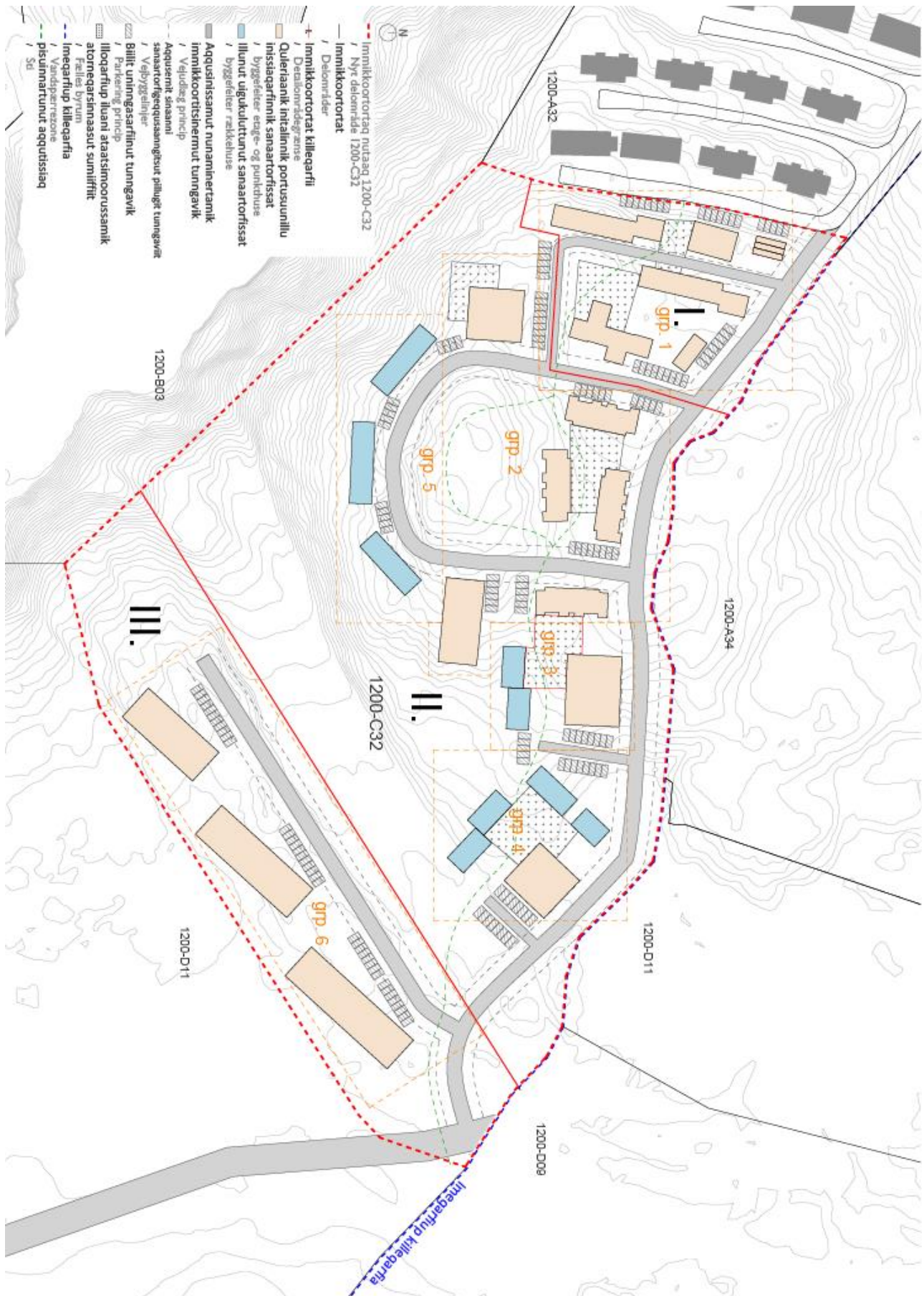
Når kommuneplantillægget er endeligt vedtaget og bekendtgjort, indarbejdes det i den digitale kommuneplan, <http://qaasuitsup.kommuneplanja.gl>, og på det landsdækkende digitale geografiske informationssystem (GIS), [www.nunagis.gl](http://www.nunagis.gl).

Herefter betragtes kommuneplantillægget som en del af den samlede Qaasuitsup Kommuneplan 2014-26.

De enkelte Sullissivik-afdelinger vil også få tilsendt Kommuneplantillægget eller de relevante opdateringer af kommuneplanen, som de lokale medarbejdere kan sikre adgang til en papirversion af gældende kommuneplan. Det er dog borgerens eget ansvar at sikre sig, at en eventuel papirversion også er faktisk gældende.

ILANNGUSSAQ 1 | Atorneqarnissaa 1200-C32

BILAG 1 | Anvendelse 1200-C32



**ILANNGUSSAQ 2 | Sanaartorfiup normua**  
**BILAG 2 | Byggefelt nummer**



**ILANNGUSSAQ 3 | Quleriinni allerni inuussutissarsiornermut atugassatut init immikkoortinneqartut**  
**BILAG 3 | Arealer forbeholdt til erhverv (stuetetage)**



Inuussutissarsiornermut innuttaasunut sammisumut, paaqqinnittarfimmut aamma ulluinnarni nioqutissanik niuertarfimmut atugassatut init immikkoortinneqartut/  
 Areal der reserveres til publikumsorienteret erhverv, institution, og dagligvarebutik.

## ILANNGUSSAQ 4 | Portussutsit sanaartornissap annertussusia

## BILAG 4 | Niveauplan og byggeriets omfang.

<b>Sanaartorfiup normua</b> Byggefelt-nummer:	<b>Inissiffiata nalaanit uuttugaq</b> Målt fra terrænkote:	<b>Annertunerpaatut portussutsimut naleqqerfik</b> Maksimal kipekote:	<b>Quleriit amerlassusiisa minnerpaaffissaat annerpaaffissaallu</b> Minimum - maksimum antal etager:	<b>Toqqaviup annertussusia m<sup>2</sup></b> Grundareal kvm:
1.1	44,50	56,00	2-3	90
1.2	45,50	57,00	1-3	219
1.3	48,50	60,00	2-3	385
1.4	48,50	60,00	2-3	385
1.5	48,50	61,50	1-3	351
1.6	49,50	55,50	1	94
2.1	53,50	75,00	3-6	466
2.2	49,50	60,00	2-3	301
2.3	51,50	62,00	2-3	301
2.4	53,50	64,00	2-3	301
2.5	52,50	63,00	2-3	301
2.6	55,50	75,00	1-2	535
3.1	50,50	73,50	3-6	626
3.2	47,50	56,00	2	300
4.1	40,50	49,00	2	118
4.2	44,50	53,00	2	180
4.3	41,50	50,00	2	300
4.4	40,50	63,50	3-6	466
5.1	50,50	59,00	2	275
5.2	50,50	59,00	2	300
5.3	52,50	61,00	2	242
6.1	41,50	59,00	2-4	607
6.2	40,50	63,50	3-6	787
6.3	41,50	71,50	4-8	879

**ILANNGUSSAQ 5 | Qaliat sivinganerat**  
**BILAG 5 | Tagsider med hældning**

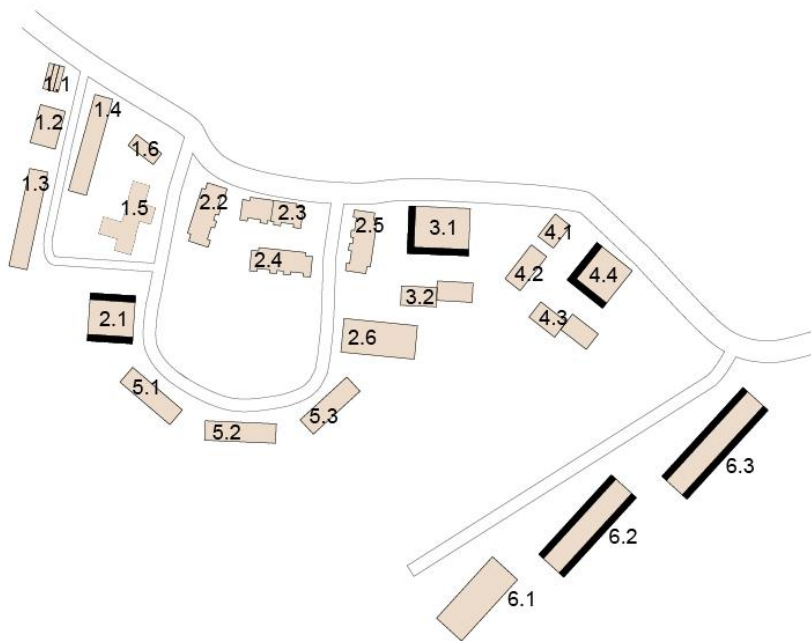


Illustration 1

Illup quleriinnit sisamanit portunerusortaani qaliap saneraat 15-65 gradit akornanni sivingassusillit / Tagsider hvor der kræves hældning ml. 15-65 grader, over 4. etage. Ved byggefelt 6.3 gælder det over 6. etage.

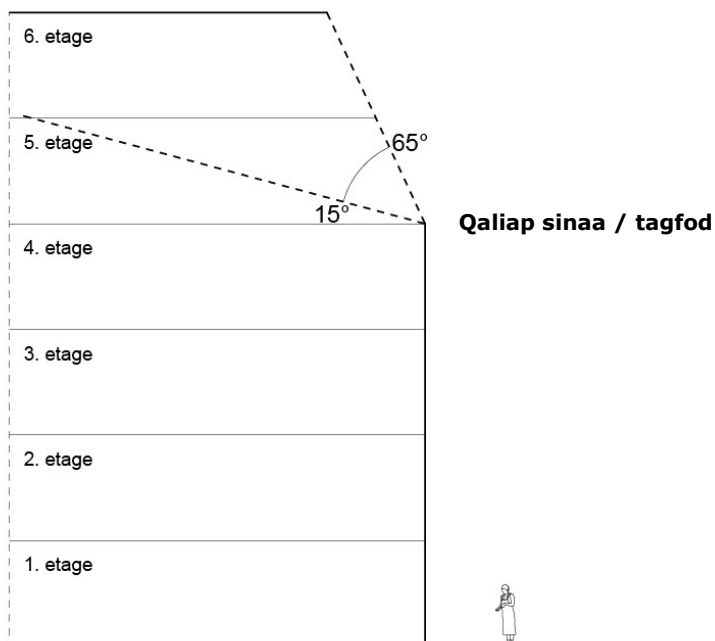


Illustration 2

Illu saneraanit takussutissiaq, qaliap sivingassusissaa 15-65 gradit akornanniittoq. / Princip snit for taghældning ml. 15-65 grader.