



Avannaata
Kommunia



SIUNNERSUUT - FORSLAG

Tamanut tusarniutigineqarpoq - Offentlig høring:
30.03.2026 - 20.04.2026

ILU 1200-C10 "Oqaluffiup, katersugaasiviup illutoqqallu eqqaat nuna eriagisaq", Ilulissat

AVANNAATA KOMMUNIANI KOMMUNIMUT PILERSAARUMMUT 2018-30-P TAPILIUSSAQ **NR. 44**
lilloqarfimmi immikkoortup ilaa 1200-C10 eriagisassaqarfiusoq, Oqaluffiup, katersugaasiviup illutoqqallu eqqaat
Qajarissanut ikaat pisinnaallu aqqaataat pillugit sukumiisumik aalajangersakkat nutaat

ILU 1200-C10 "Bevaringsområde for Kirke, Museum og Kolonihuse" Ilulissat

KOMMUNEPLANTILLÆG **NR. 44** TIL AVANNAATA KOMMUNEPLAN 2018-2030
Delområdeplan for Delområde1200-C10 *Bevaringsområde for Kirke, Museum og Kolonihuse*
Nye detaljerede bestemmelser for oplag af moderne kajaker og gangveje

KOLOFON	KOLOFON
KPT 44 ILU 1200-C10. Avannaata Kommuniiani kommunimut pilersaarummut 2018-30-mut tapiliusseq nr. 44 ILU 1200-C10. „Oqaluffiup, katersugaasiviup illutoqqallu eqqaat nuna eriagisaaq“ Avannaata Kommuniata kommunimut pilersaarutaanut 2018-30-imut tapiliusseq nr 44 ILU 1200-C10 . Iilloqarfiup ilaani immikkoortortaq <i>1200-C10</i> eriagisassaqaarfusoq. Oqaluffiup katersugaasiviullu eqqaanut eriaginninnissamut pilersaarut. Qitiusoqarfimmi ataatsimut siunertaq Aalajangersakkat immikkoortitaartut aalajangerneru, qaannanut nutaalianut inissiivinnut tungaanullu aquttip nutarterneranut.	KPT 44 ILU 1200-C10. "Bevaringsområde for Kirke, Museum og Kolonihuse" Kommuneplantillæg nr.44 til Kommuneplan Avannaata Kommunia 2018-2030 med tillæg. Delområdeplan for område ILU1200-C10 . Bevaringsområde for Kirke, Museum og Kolihuse. Centerområde til fælles formål Fastlæggelse af detaljerede bestemmelser, til ny opbevaring af moderne kajaker og opgradering af gangsystemer.
Illut, katersugaasik, oqaluffik kiisalu qaannivinnut tamakkiisumik immikkoortitaartunillu aalajangersakkat. Pilersaarut immikkoortumut nutaamut killimik peqarpoq kiisalu aalajangersakkanik qajarissat qaannallu pillugit qaannivinnut.	Fastlæggelse af overordnede og detaljerede bestemmelser til boliger, museum, kirke og opbevaring kajaker. Planen omfatter afgrænsning af nyt område og fastlæggelse af bestemmelser for opbevaring af moderne og traditionelle kajaker.
Kommunip pilersaarutaanut tapiliusseq attaveqaatinut, sanaartornermut Avatangiisinullu Ataatsimiititaliamit inaarutaasumik akuersissutigineqarpoq. Ulloq: 17.03.2026	Forslaget til Kommuneplantillægget er godkendt i Udvalg for Infrastruktur, Anlæg og Miljø. Dato: 17.03.2026
Tamanut nalunaarutigineqartoq: Ulloq 30.03.2026 - ulloq 20.04.2026	Offentlig høring: d. 30.03.2026 - d. 20.04.2026
Akerliilluni oqaaseqaatit, oqaaseqaatit allanngutissatut siunnersuutit kommunimut tunniunneqassapput. Kommunimut pilersaarutip nittartagaa, najukkami sullissivik aqutigalugu toqqaannartumik akissuteqartoqarsinnaavoq imaluunniit kommunimut akissutinik nassiussisoqarsinnaavoq. Tusarniaanermi akissutit piffissap tusarniaaffiusup iluani tunniunneqassapput.	Indsigelser, bemærkninger og ændringsforslag afgives til kommunen. Svar kan gives direkte gennem kommuneplanens hjemmeside, til den lokale Sullissivik eller sendes til kommunen. Hørings svar skal være afgivet inden for høringsperioden.
Paasissutissat amerlanerit uunga saaffiginnilluni pissarsiarineqarsinnaapput: Avannaata Kommunia Pilersaarusiornermut immikkoortortaqarfik Kommunip allaffia Postboks 1023 3952 Ilulissat plan@avannaata.gl Oqarasuaat 947800 Aamma takukkit: www.avannaata.gl http://www.qaasuitsup.kommuneplaniala.gl/ http://www.qaasuitsup.planiala.gl/	Yderligere information: Avannaata Kommunia Planafdelingen Rådhuset Postboks 1023 3952 Ilulissat plan@avannaata.gl Tlf 947800 Se også: www.avannaata.gl http://www.qaasuitsup.kommuneplaniala.gl/ http://www.qaasuitsup.planiala.gl/



Immikkoortortap 1200-C10-p killilernera ullumikkut eqqissisimatitat illut (tungujortut) aamma illut aserfallat-saalisassaqqittut (aappaluartumik) nalunaaqtsikkat | Afgrænsning af Delområde 1200-C10 i dag med fredede (blå) og lyserøde (bevaringsverdige) huse markeret

IMARISAI

NASSUIAAT	4
A: Tunuliaqut	4
B: Ullumikkut immikkoortup ilaa	6
I: Ilulissat inerisarnerat	11
II: Imm. ilaata avatangiisai	12
III: Illut eqqissisimatitat	13
IV: Eriaginnineq	14
V: Sanaartorneq pillugu inatsisartut inatsisaat nr. 13, 26. maj 2010-meersoq	15
VI: Teknikkikkut pilersuineq	16
C: Kommunip pilersaarutaanut tapiliussap siunertaa	18
D: Kommunip pilersaarutaanut tapiliussap imai	23
E: Pilersaarusiornernut allanut attaviit	27
MALITTARISASSIAT PINGAARNERIT	31
MALITTARISASSIAT ANNIKITSORTALERSUKKAT	35
AALAJANGERSAKKAP ATSIORNEQARNERA	40
INATSISITIGUT SUNNIUTIT	41
ILANNGUSSAQ 2 Atorneqarnera aamma illut eriagisat	48
ILANNGUSSAQ 3 Type 513 aamma Type 514	49
ILANNGUSSAQ 4 Ilasutaasunut tunngavigisassat	50
ILANNGUSSAQ 5 Illut qaliaanni aniinganerit qanoq inissisimanissaat pillugit aalajangersakkat	51
ILANNGUSSAQ 6 Isumannaallisaaviit S17	52
ILANNGUSSAQ 6 Portussutsit	53

INDHOLD

REDEGØRELSE	4
A: Baggrund	4
B: Delområdet i dag	6
I: Ilulissats udvikling	11
II: Delområdets omgivelser	12
III: Fredede bygninger	13
IV: Bevaring	14
V: Inatsisartutlov nr. 13 af 26. maj 2010 om byggeri	15
VI: Teknisk Forsyning	16
C: Kommuneplantillæggets formål	18
D: Kommuneplantillæggets indhold	23
E: Forhold til anden planlægning	27
OVERORDNEDE BESTEMMELSER	31
DETALJEREDE BESTEMMELSER	35
VEDTAGELSESPÅTEGNING	40
RETSVIRKNINGER	41
BILAG 1 Anvendelse og fredede bygninger	48
BILAG 2 Type 513 og Type 514	49
BILAG 3 Principper for tilbygninger	50
BILAG 4 Principper for placering af kivste	51
BILAG 5 Sikkerhedszoner S17	52
BILAG 6 Niveauplan	53

NASSUIAANEQ

Kommunimut pilersaarutip tapiata uuma Avannaata Kommuniata kommunimut pilersaarutaani 2018-30-imi nassuiaat allangortissanngilaa. Nassuiaammi ataani allassimasumi immikkoortortap allaaserineqassaaq kiisalu kommunimut pilersaarutip tapiata aalajangersagartai immikkuualuttut itisilerneqassapput erseqqissaaffigineqassallutillu.

Immikkoortortap annertunerusumik alaatsinaaffigineqarnissaa, aammalu kingornussisussanut eriajisassatut naleqassutsit tammassannginnerisa isumannaarnissaat siunertarineqarput.

A: Tunuliaqut

Ilulissani takornarianut qajarissanut ittujaartuiffissaaleqissusineq pissutigalugu Kommunalbestyrelsen tapersersimavaa Oqaluffiup ataani ataavartussanik ikaaqqarfiliornissaq. Kommunimut pilersaarummut tapiliussamik taamaallilluni immikkoortumi tamaani nalilersueqqinneruvoq, takornarialerineq eqqarsaatigalugu. Taamaaliortoqarpoq kultoorikkut eriajisassat tamaaniittut ataqqillugit.

Kulturikkut pinngortitamilu kingornussassat pisoqaanerit imaluunniit illut immikkutittut eriajisarialittut soqutigineqartuinnaangillat, aammali illut nutaanerit imlt. illoqarfimmi avatangiisut oqaluttuarisaanermik, soorlu piffissamit aalajangersimasumit oqaluttuassartallit ilaapput.

Oqaluttuarisaanermi illut sanaartukkanilu avatangiisoqarfiit, kiisalu illut akornanni nunaannartat sanaartorfiunngitsut kajungernartut ilisarnaateqartullu illoqarfiit imlt. nunaqarfiit ataasiakkaat suussusaannik ilisarnaasersueqataapput, taamaattumillu inuiaqatigiinni assut pingaaruteqarlutik. Minnerunngitsumillu tamanna Ilulissat illoqarfiani immikkoortortani pisoqaanermi sanaartukkat ilaapput.



REDEGØRELSE

Dette kommuneplantillæg ændrer ikke ved redegørelsen i Avannaata Kommunia Kommuneplan 2018-30. Nedenstående redegørelse er en beskrivelse af det nye delområdet samt uddybning og konkretisering af kommuneplantillæggets overordnede og detaljerede bestemmelser.

Hensigten er at skabe fokus på området og sikre, at bevaringsværdierne ikke går tabt for eftertiden.

A: Baggrund

Grundet behov for opbevaring af moderne kajaker til turisme i Ilulissat, har Kommunalbestyrelsen valgt at støtte en ny permanent opbevaringsplads i Kirkebugten. Kommuneplantillægget er således en revision, der udpeger placeringen til disse turisme aktiviteter. Dette er ønsket gjort på en måde, der respekterer de kulturelle værdier, der er i området

Det er ikke kun kultur- og naturarv af ældre dato eller særlige bygninger, der har bevaringsinteresse, men også nyere bygninger eller bymiljøer, der fortæller en historie fra f.eks. en bestemt periode.

Historiske bygninger og -bygningsmiljøer samt attraktive og karakteristiske friarealer mellem bygningerne er med til at give den enkelte by eller bygd sin egen identitet og har derfor stor samfundsmæssig betydning. Dette gælder ikke mindst bebyggelsen i de ældre byområder i Ilulissat By.

Oqaluffiup katersugaasiveqarfiullu tungaanut isikkivik (nakorsap illutoqaanut)
Kik mod Kirke- og museumsområdet (kik mod den gamle lægebolig)

Naleqassutsit taama ittut kingornussisussanut attanneqarnissaat illoqarfimmut pingaartuuvoq. Illoqarfimmi immikkoortortat pisoqaanerit tamakku illoqarfiup oqaluttuarisaanerit inerisarneranillu takussutissiippat. Taamaattorli illoqarfiup ilaasa immikkut ilisarnaatigisaanik eriaGINNINISSAMIK kissaateqarneq ima isumaqassanngilaq immikkoortortat ilaqutariissutsinut inissianillu pisariaqartitsinernut nutaanut sanaartukkanik naleqqussaasinnaanermut matussusiissannginnerinik.

Ilulissani illutoqqani annertungaatsiartunik allanngortiterisoqarlunilu ilassuteqartoqareersimavoq; allanngortiterinerit illuni ataasiakkaanik illulioriaatsimik tamatigut ataqqinnissimangitsut. Ilutigalugulu nunaminertat sanaartorfiunngitsut atornerqarnissaannut erseqqissumik malittarisassaqaanngilaq. Taakkunaniippat eriaGissassatut naleqassutsit annertuut aammalu eriaGissarialittut ataqatigiissutsit, sulianulli allanut assigiinngiiaartunut - ilioqqakkanut, qimminik pitussivittut assigisaannullu - annertuumik atornerqartut.

Taamaattumik illoqarfiup immikkoortuini pisoqaanerusuni aalajangersakkat sukumiinerusut aalajangersarneqarnissaat pisariaqartinneqarpoq.

Kommuneplanimut tapiliussap siunertaraa illoqarfiup immikkoortuani nalillit aammalu immikkut ilisarnaatai attatiinnarneqarnissaat, kiisalu illut pioreersut ataasiakkaat allilerneqarsinnaanissaat akuersissutigineqarsinnaalluni, tamanna immikkoortup ataatsimut isigalugu isikkua misigineqartarnera allanngortinngippagu.

Ilulissaniippat immikkoortortat marluk eriaGissarialittut toqqaasut.

Immikkoortortap ilaa C10 Ilulissat Katersugaasiviata aamma Zionip Oqaluffiata eqqaaniittoq, aamma *Immikkoortortap ilaa C17-ip* ilaa, umiarsualiviup eqqaani niuertarfitoq, Kommunikaartumik pilersaarusionermi allanngutsaaliuisussaaneermik nakkutiginnittussaaneq pillugu Namminersornerullutik Oqartussat nalunaarutaat nr. 31, 30. oktober 1991-imeersumi § 2 naapertorlugu kommunip pilersaarutaani eriaGissassaqaarfittut toqqarneqartut.

Umiarsualiviup eqqaani § 2-tut eriaGissaqaarfiumut tunngatillugu Ilulissat Illoqarfiata qeqqanut imm. ilaa C17-imut pilersaarut Kommunalbestyrelsen 14. juli 2011-mi akuersissutigaa. Taassuma immikkoortortami tamakkiisumi eriaGissarialittut naleqassutsit, soorlulusooq illut eriaGissariallit ataasiakkaat isumannaarpai.

Eriagisatut nunaminertaq C10 siullermik 2013-imi pilersaarusiorneqarpoq. Allanngorteqqinneqarluni nunaminertamik qajarissanut qaannanullu inissiivitut. Peqqutigalugu ukiumut qajarissanik qalipaaticissunik pigineqartut kangerliumanermi maaniinnaq inissitat amerliartornerat, ajoqutaasumik.

For byen er det vigtigt, at sådanne værdier bevares for eftertiden. Disse ældre byområder repræsenterer byens historie og udvikling. Imidlertid må ønsket om bevaring af bydelens særkende ikke betyde, at områderne fastlåses i mulighederne for at tilpasse bebyggelsen til nye familieformer og boligbehov.

Der er allerede foretaget en del om- og tilbygninger af de ældre bygninger i Ilulissat; ombygninger, som ikke altid respekterer den enkelte bygningsarkitektur. Samtidig er der ikke en klar linje for anvendelsen af de ubebyggede arealer, som rummer store bevaringsværdige og bevaringsværdige sammenhænge, men som i udstrakt grad anvendes til en bred vifte af andre aktiviteter, oplag, hundehold o.l.

Der er således behov for at få tilvejebragt detaljerede bestemmelser for byens ældre byområder. Hensigten med kommuneplantillægget er at bevare bydelens værdier og særlige identitet, og hvor der tillades enkelte udbygninger af eksisterende huse, hvor det er vurderet at det ikke påvirker helhedsoplevelsen af området.

I Ilulissat er der to områder som er udpegede som bevaringsværdige.

Delområde C10 omkring Ilulissat Museum og Zions Kirken og en del af *Delområde C17* – Det gamle handelsområde ved havnen, som er udpeget som bevaringsområde i kommuneplanen i henhold til Hjemmestyrets bekendtgørelse nr. 31. af 30. oktober 1991 om varetagelse af bevaringshensyn i kommuneplanlægningen § 2.

For det bevaringsværdige §2 område ved havnen har Kommunalbestyrelsen den 14. juli 2011 vedtaget en delområde plan C17 for Ilulissat Bymidte som sikrer det bevaringsværdige områdes bevaringsværdier såvel området som helhed som de enkelte bevaringsværdige bygninger.

I 2013 blev planen for bevaringsområdet C10 første gang udarbejdet. Den revideres for at fastsætte nye områder til opbevaring af moderne og traditionelle kajakker. Dette grundet en stor årlig øgning af farverige plastikjakkertilfældigt placeret, og til gene, i bugten.



Eriagisariaqarfiit sisamat, C10, aamma C17-imi eriagisariaqarfiusoq |
De to bevaringsområder; C10 og bevaringsområdet i C17

B: Ullumikk immikkoortortap ilaa

Immikkoortortamiippoq qoorortarujussuaq, Frederica Aqqutaanit Kirkebugtenimut isorartussusilik, avannamut kujammullu sivingasunik qaqqajunnartanik killeqartoq, nunaminertallu annertussusaa 8 ha-it missaanniilluni.

Narsaamaneq iverasaaq annikitsuinnarmik sanaartorfiuvoq, taamaattumillu illoqarfiup ilaani tamakkiisumik sanaartorfiusimasumi nunaannartatut pingaernerutillugu misigisassaalluni. Qoorortap ammasumik ilisarnaqutaata illut malugisassaasut marluk, Zionip Oqaluffia katersugaasivillu illuloriaatsikkut malunnaatai erseqqissarpai. Taamaallilluni eriagisaqarfik immikkuullarissumik illuloriaatsikkut avatangiisaavoq.

Immikkoortortami illut arlallit, ataqatigiissutut isiginiaraanni Ilulissani niuertoqarfiunermit oqaluttuarisaanikkut inerisarnerup pingaarutilinnik aqquasaarsimasaanik oqaluttuassartaqarsinnaapput.

B: Delområdet i dag

Området omfatter det store dalstrøg, der strækker sig fra Frederica Aqqutaa til Kirkebugten, og som mod nord og syd er afgrænset af stejle fjeldskrånninger og omfatter et areal på ca. 8 ha.

Den græsbevoksede slette er sparsomt bebygget, hvorfor dalen først og fremmest opleves som et landskabstræk i det ellers fuldt udbyggede byområde. Dalens åbne karakter understreger den arkitektoniske virkning af de to markante bygninger; Zions Kirken og museet. Bevaringsområdet udgør således et særegnet arkitektonisk miljø.

En række bygninger i området kan, når de ses i sammenhæng fortælle væsentlige træk af den historiske udvikling i Ilulissat i kolonitiden.



Immikkoortup ilaa C10 / Delområde C10



Zionip Oqaluffia aamma napparsimaviusimasoq (B-4) / Zi- ons Kirken og Det tidligere Sygehus (B-4)

Zionip Oqaluffia (B-75) ukiuni 1779-82-imi sananeqarpoq. 1866-imi nakorsap illua (B-6) sissap eqqaani sananeqarpoq, 1904-milu oqaluffiup kitaa'tungaani napparsimmaviusussaq (B-4) sananeqarpoq. Napparsimmavik taanna 1925-mi 'napparsimmavitoqqamit' (B-3) taarserneqarpoq, taannalu ullumikkut immikkoortortap avataani qaqqajunnartamiilluni plejehjemmitut atorneqarpoq.

Zionskirken (B-75) blev rejst i årene 1779-82. I 1866 opførtes lægeboligen (B-6) ved kysten, og i 1904 byggedes et egentligt sygehus (B-4) vest for kirken. Dette sygehus blev i 1925 erstattet af 'det gamle sygehus' (B-3), som i dag fungerer som plejehjem og ligger på fjeldryggen uden for området.

Det nuværende museum (B-78) er den tidligere præstebolig opført i 1846-47 samt en

Maannakkut katersugaasiviusoq (B-78) siusinnerusukkut palasip illoraa, 1846-47-mi sanaaq, kiisalu ilassutaasoq mikinerusoq, taamani illup illoqarfimmi seminariatut atornerqarnerani sananeqarsimagunartoq. Katersugaasiviup akianiippoq atuarfusimasoq (B-79), 1905-imi sanaaq. Oqaluttuarisaanermut avatangiisuniippoq aqquteeraq Qoorunnguaq pingaaruteqartuulluni. Taassuma oqaluffiup eqqaanik umiarsualiviup eqqaani niuertoqarfik attavilerpaa. Aqquteeqqap inissisimaffini takisuukkaartuni attatiinnarsimavaa.

Illunik oqaluttuarisaanikkut illulioriaatsikkullu tunngatillugu illut makku eriagisassaasutut toqqartorneqarsimapput.

Zionip Oqaluffia (B-75), quleriillittut napasuliartalerlugu illuliaq. Illu 1907-imi iluarsaanneqarpoq, 1930-milu sissamit 50 meterit missaannik ungarvartinneqarluni. Illu taartoq, angisooq immikkoortillugu inissisimasoq tunua'tungimimi imarmut kangerlummullu sunniivigeqatiginnilluarpoq. Oqaluffiup nuunneqarneranut atatillugu toqusut illuat (B-76) sananeqarpoq, tassungalu ikaartarfeeraliortoqarluni. Nakorsap illua (B-6) quleriillittut illuliaavoq. Taanna 1898-imi imaluunniit 1926-imi iluarsaanneqarnerminut atatillugu silatai sallilikkaniq qallersorneqarput Nakorsap illuanut atasutut kukkukuusivitoqaqarpoq (B-5), aamma eriagisarialittut toqqagaasumik. Napparsimmaviusimasoq, maannakkut palasip illua (B-4) illup saarni katitikkatut saneqarpoq. Katersugaasiviup illutaa pingaarneq (B-78) quleriillittut illuliaavoq, marlunnik quleriilik, kingusinnerusukkut torsuusaliq aninganiligarlu.

Immikkoortortami illu najugaqarfiusut ilisarnaqutigaat tamarmik naatitsiveqarnerat, portusuunik ungerutissianik ungaluugalersugaasunik imaluunniit pukkineruninik qisunnik ungaluukkersugaallutik. Tamatumunnga pissutaavoq siusinnerusukkut illoqarfimmi qimmit pitussimasannginnerat, taamaattumillu meeraaqqat toqqissisimallutik pinnguarsinnaanissaannut ungaluukkersuinissaq pisariaqarsimalluni.



mindre tilbygning, som formentlig er opført i den periode, hvor bygningen husede byens seminarium. Over for museet ligger den tidlige skole (B-79), som er opført i 1905. I det historiske miljø indgår stien Qoorunnguaq som et vigtigt led. Den forbandt kirkeområdet med den øvrige koloni ved havnen. Stien har på lange strækninger bevaret sit forløb.

I bygningshistorisk og arkitektonisk henseende er følgende bygninger udpeget som fredede:

Zions Kirken (B-75), der er en stokværksbebyggelse med tårnrytter. Bygningen blev restaureret i 1907, og blev i 1930 flyttet ca. 50 meter tilbage fra kystlinjen. Den fritliggende, store, mørke bygning indgår i smukt sampil med havet og isfjorden i baggrunden. I forbindelse med Kirkens flytning opførtes det lille kapel (B-76), og en lille gangbro førtes frem til kapellet. Lægeboligen (B-6) er storkværksbygning. Denne fik i forbindelse med en istandsættelse i 1898 eller 1926 brædebeklædte facader. I tilknytning til lægeboligen ligger et gammelt hønsehus (B-5) som ligeledes er bevaringsværdigt. Det tidligere sygehus, den nuværende præstebolig (B-4), er opført i bindingsværk. Museets hovedbygning (B-78) er en stokværksbygning i to etager, som senere har fået tilføjet bislag og karnap.

Beboelseshusene i området er kendetegnet ved, at de alle har haver indhegnet med høje trådhegn eller lavere stakitter. Dette skyldes, at byens hunde tidligere ikke var bundet, hvorfor indhegninger var nødvendige, for at små børn kunne lege trygt.

Nakorsap illua / Lægeboligen

Taakku saniatigut immikkoortortap iluaniipput illut typii pingasut B-513 aamma B-514.

Typit 513 aamma 514 typehusit 51-it ilagaat, aamma mikinerulaartut tassunga ilaallutik, typit 511 aamma 512. Type 51 isuma tunngavisoq aallaavigaa, tassaniillutik ini, nerisarfik, sinittarfik, ineeraq, uffarfik illullu naqqua.

Typit marluk taakku assigiinngissutaat tassaavoq type 514 marlunnik ineeraqarnera, aammalu type 513-imut naleqqiullugu ini nerisarfillu anginerullutik. Type 513-ip toqqavittut nunaminertaa 95 m²-it missaanniippoq, type 514 toqqavittut nunaminertaralugu 112 m². Typit tamarmik naqqup iloqarput.

Illut typii marluk taakku kujammut inissitanik naatsiivittalersugaapput. Naatsiiviit sivingasumik qaliaqarput, igalaavilu mikisutut katitikkatut illutik, illup igalaavisa sinnerinut assingusut, taamatuttaaq ilusilersoqqaarnermikkut igalasserfiit qanattalersugaallutik. Tamatuma illut immikkut ittunngortillugillu assissaqartinngilai, 1950-ikkunnimi atorfilinnut illut naatitsivittallit sanaartorneri takornartaalluinnarmat, taamaattumillu illut naatitsivittaasalu eriagineqarmissaat pingaaruteqarpoq.

Derudover findes der inden for området tre bygninger af typen B-513 og 514.

Type 513 og 514 er en del af typehusserien 51, som også består af de lidt mindre typer 511 og 512. Type 51 er tegnet over samme grundidé bestående af opholdsstue, spisestue, soveværelse, kammer, badeværelse og kælder.

Forskellen mellem de to typer er, at type 514 har et ekstra kammer og større opholds- og spisestue i forhold til type 513. Type 513 har et grundareal på ca. 95 m², og type 514 har et grundareal på ca. 112 m². Begge typer har kælder.

De to typer er tegnet med væksthuse, som er placeret mod syd. Væksthusene er udført med skrående tag og småsprossede vinduer, tilsvarende husets øvrige vinduer, som ligeledes er opsprossede i det oprindelige design. Dette gør husene særlige og helt unikke, da det i 1950'erne var meget usædvanligt at opføre tjenesteboliger med væksthuse, hvorfor det er vigtigt at bevare husene og deres væksthuse.



B-99 Type 514



B-96 aamma /og B-98 Type 513

B-99 type 514-itut aammalu B-98 type 513-itut sananeqarsimapput. Taakku suussusaat marluk imm. Ilaanut pilersaarummi matumani Ilanngussaq 2-mi takutinneqarput.

Tamarmik kusanavissututut paarilluagaasutullu isik-koqarput. Tamarmik illumut pingaarnermut atatillugit naatsiiveqarput. B-96-ip aamma B-99-ip naatsiiviisa akornanni ungaluugaq"ungerutissianik ungaluuga-toqqatut" ippoq, B-99-illi illumut pingaarnermut kusanartumik naleqqussagaasumik pukkitsumik qi-summik qaqortumik qalipaatilimmik ungaluukkamik ungerutissianik ungaluugatoqaaq taarserneqarsimavoq. Ilulissat Katersugaasiviannik, aamma naatsiivik kaajallallugu qaqortumik qalipaatilimmik qisummik ungaluukkarsukkamik illut taakku marluk sunniivigeqatigiilluarlutik atuullutillu saqqumisuupput.

B-99 er opført som type 514 og B-96 og B-98 er opført som type 513. De to typer er vist på Bilag 2 sidst i denne delområdeplan.

De fremstår alle meget fine og velbevarede. De har alle haver i tilknytning til hovedhuset. Omkring B-96 og B-99 er heget omkring haven "gammeltags trådhegn" mens B-99 har fået erstattet det gamle trådhegn med et hvidmalet stakit, som er fint tilpasset hovedhuset. I samspil med Ilulissat Museum som også har et hvidmalet stakit omkring haven fungerer og fremtræder de to bygninger i et fint samspil med deres hvide stakitter.



B-96 Type 513



B-98 Type 513

I: Ilulissats ineriartorneart

Niuernermut naleqqiullugu ajoqersuineq pinerullugu niuertoqarfik Jacobshavn 1741-mi pilersinneqarpoq. Niuertoqarfik arriitsumik siuariartorpoq, ukiullu 1900-p nalaani arlalinnut "immikkoortortanut" agguataarsimalerluni. Umiarsualiviup ilorpiaata kujataaniipput niuertoqarfiup illuutai. Tamaangaanniit sanaartukkat qaqqajunnartakkoortutik qoorortat marluk sammiveqatigiit atuarlugit Qeqertarsuup Tunuanut ingerlaarput. Tamaaniipput napparsimmavik, palasip illua atuarfillu.

I: Ilulissats udvikling

Kolonien Jacobshavn anlægges i 1741 primært af hensyn til missionen mere end for handelen skyld. Kolonien vokser langsomt og omkring år 1900 er kolonien inddelt i flere "afdelinger". Ved sydsiden af havens indre del ligger handelen huse. Fra havnen strækker bebyggelsen sig op over fjeldet og gennem to små parallelle dalstrøg ud til diskobugten. Her ligger sygehus, præstebolig og skolen.



B-7amma / og B-25



B-8 amma / og B-15 - B-9 amma/ og B-26 - C17-imi eriagisaqarfiusumit illut / Bygninger fra det bevaringsværdige område i C17



Niuertoqarfimmiipput quersuaq, illut inissiat, pisiniarfiit, kommunip allaffeqarfia, meeraaqqerivillu. Immikkoortortami illut pisoqaanerit 1700-kkut qeqqanit niuertoqarfiunermit 1940 tikillugu illulioriaatsimik oqaluttuarisaanerup inerisarneranik takusutissiipput.

Handelsområdet omfatter handlens pakhus, beboelseshuse, butikker, kommunens administration og en vuggestue. De ældre bebyggelser i området illustrerer den bygningshistoriske udvikling gennem kolonitiden fra midten af 1700-årene frem til 1940'erne.

Niuertoqarfimmut piffissami tassani Qeqertarsuup Tunuanut sammiveqarlutik sinerissamiipput asimioqarfiit pingasut, tassalu Kangiata aamma Niuertoqarfiup Jacobshavnip akornanniillutik, "illoqarfiup avataa'tungaaniittutut isigineqartut". Niuertoqarfimmut qaninnerpaajulluni, oqaluffiup inaata kujatinnguani kangerliumaninnguamiippoq Pitoqqik, tassangaanniillu 1½ km-it missaanni qoorortamiippoq Illumiut, kiisalu tassangaanniit 1½

Til kolonien hører på dette tidspunkt 3 bopladser som ligger på kysten ud mod Diskobugten mellem isfjorden og Kolonien Jacobshavn og som betragtes som "forstæder". Nærmest kolonien i den lille vig syd for indskæringen hvor Kirken ligger lå Pitoqqik, og ca. en kilometer herfra i en dalsænkning lå

km-it missaanniilluni Kingittoq, Kangianut qaqqajunnartani portunerpaami isorlerpaamiittoq, tassalu qanga asimioqarfioqqaartup Sermermiut inissisimaffiani.

Niuertoqarfiup Pitoqqiullu akorngat qanittuunerat pissutaalluni Pitoqqik niuertoqarfimmut Jacobshavnimut atasuulerneranik kinguneqarpoq.

1920-li sioqqullugu Illumiut Ilulissanut illoqarfiup avataa'tungaatu isigineqalerpoq. 1952 tikivillugu Illumiut namminnek atuarfeqarput. Immikkoortitatut inunnik kisitsinermin kingullermi 1952-mi Illumiuni 132-t najugaqarput. Piffissap ingerlanerani Illumiut Ilulissat sinneranut atasuulersimavoq.



Illumiuni inissiat ajortupilussuummata piffissamullu nalequnatik 1950-ikkunni aamma 1960-ikkunni immikkoortortami Pitoqqiusimasumi typehusit arlallit sanaartorneqarput, taakku Illumiuni inissianut piffissamut naleqqutinngitsunut taarsiisutaallutik. Immikkoortortaq Atuarfik Mathias Storchip aamma Illumiuni timersortarfiup kulturillu illorsuata akornanniippoq. Illoqarfilli alliartorpoq, immikkoortortanillu nutaanik ilanngussuinissamik taamanikkut maannakkullu pisariaqartitsisoqartuarpoq. Taamaattumik aqquserngit Alanngukasiup Qaavata aamma Kuunnguarsuup Qaavata eqqaani immikkoortortaq ilanngunneqarpoq, inissianik pisariaqartitsi-artuinnarnermut ikiorsiissutiginiarlugu, immikkoortullu ilaa tamanna "Illoqarfik Akullertut" taaneqarpoq.

Immikkoortortani sanaartukkat aammalu nunaannartaq sanaartukkat inissisimaffiat Ilulissat illoqarfiata oqaluttuarisaanerani piffissamik pingaarutilimmik takutitsisunik immikkut ilisarnaataasunik ilaatigullu illulioriaatsikkut kajungernartunik immikkullu ilisarnaataasunik imaqarpoq.

II: Imm. Ilaata avatangiisui

Immikkoortortaq kangimigut quleriinnik inissialiorfeqarfissuarmit killeqarpoq. Kujammut Qupaloraarsuup aamma Pitoqqiup Aqqusernata eqqaanni akuleruussanik inissiaqarfitoqqamit killeqarpoq, taanna qaqqajunnartami qatsissumi inissisimavoq Oqaluffiup katersugaasiviullu eqqaanut isikkiveqarluni. Immikkoortortamit tassanga Oqaluffiup katersugaasiviullu eqqaata tungaanut majuartarfimmik/aqquteeqqamik attaveqarpoq, illoqarfimmi

OQALUFFIUP, KATERSUGAASIVIUP ILLORSUATOQQALLU EQQAA ERIAGISASSAATITAASOQ
"BEVARINGSOMRÅDE FOR KIRKE, MUSEUM OG KOLONIHUSE." ILULISSAT

Illumiut og endeligt ca 1½ kilometer herfra lå Kingigtoq på den ydereste høje pynt ud mod Isfjorden der hvor den oprindelige boplad Sermermiut oprindeligt lå.

Den korte afstand mellem kolonistedet og Pitoqqik gjorde, at Pitoqqik voksede sammen med kolonistedet Jaakobshavn.

Allerede før 1920 blev Illumiut betragtet som en forstad til Ilulissat. Helt frem til 1952 havde Illumiut egen skole. Ved den sidste særskilte folkeoptælling i Illumiut i 1952 var der 132 indbyggere. Med tiden er Illumiut vokset helt sammen med resten af Ilulissat.

Illumiut eqqaat / Området omkring Illumiut

Da boligstandarden i Illumiut var meget dårlig og utidssvarende, blev der i 1950'erne og 1960'erne opført en række typehuse i det område, som var den gamle boplad Pitoqqik, som erstatning for de utidssvarende boliger i Illumiut. Området ligger mellem Atuarfik Mathias Storch og Illumiut sports- og kulturhal. Men byen voksede, og der var og er forsat behov for at inddrage nye områder. Derfor blev området omkring vejene Alanngukasiup Qaava og Kuunnguarsuup Qaava inddraget for at imødekomme det stigende boligbehov og dette område kaldes "Mellembyen".

Bebyggelsen i områderne og landskabet, som bebyggelserne ligger i, indeholder nogle karakteristiske og til en vis grad arkitektoniske attraktive og karakteristiske træk, der viser en vigtig periode i Ilulissats byhistorie.

II: Delområdets omgivelser

Området afgrænses af det store etageboligområde mod øst. Mod syd afgrænses området af det ældre, blandede boligområde omkring Qupaloraarsuk og Pitoqqiup Aqquserna, som ligger højt placeret på fjeldryggen med udsigt ned over Kirke- og museumsområdet. Fra området løber en trappe-/stiforbindelse, der forbinder området med områdets Kirke-

qanillattuilluni aqquataasunut, illoqarfimmik sanimut tukimullu attavilersuisunut ilaasumik.

Avannamut Oqaluffiup katersugaasiviullu eqqaa napparsimmavimmit illunillu mikinerusunit arlalinnik killeqarpoq. Kimmut Qeqertarsuup Tunua killeqarfiuvoq.



og museumsområdet, som en af byens smutveje, der sammenbinder byen på kryds og tværs.

Mod nord afgrænses Kirke- og museumsområdet af sygehuset og en række mindre boliger. Mod vest afgrænses området af Diskobugten.

Aqquteeraq /provstip illuanut isikkivik
Stiforbindelsen /kik på provsteboligen

III: Illut eqqissimatitat

Immikkoortortap iluaniipput illut eqqissimatitat marluk: Zionip Oqaluffia (B-75), Toqusut illuat (B-76) aamma Provstip illua (B-78), ullumikkut katersugaasiviusoq. Illut eqqissimatitat tamarmik Eqqissimatitsisarneq aamma allatigut kulturikkut eriagisassanik kulturikkut kingornussatut illersuineq pillugu Inatsisartut inatsisaat nr. 11, 19. maj 2010-meersumut atasupput.

Eriaginnineq sianigalugu illumik eqqissimatitamik piginnittut illup isumannaatsuutinnissaanik Inatsisartut aalajangersaapput. Manna tikillugu atortussianik, periutsinik qalipaatinillu atuilluni nalinginnarmik aserfallatsaaliusoqassaaq, aammalu illup eqqissimatitap qanoq-issusiata eriagineranut aammalu eriaginninnersilernerme isikkuanut naapertuutsillugu. Nunatta Katersugaasivia Toqqorsivialu manna tikillugu atortussiat, periutsit aamm aqalipaait atornissaat pillugit piumasaqaammit pissutsit immikkut ittut atuutsillugit immikkut akuersissuteqarsinnaavoq.

III: Fredede bygninger

Inden for området ligger tre fredede bygninger: Zions Kirken (B-75), Kapellet (B-76) og Provsteboligen (B-78), der i dag fungerer som museum. De fredede bygninger er alle omfattet af Inatsisartutlov nr. 11 af 19. maj 2010 om fredning og anden kulturarvsbeskyttelse af kulturminde.

Inatsisartut fastlægger, at ejere skal holde en fredet bygning i forsvarlig stand med hensyntagen til fredningen. Almindelig vedligeholdelse skal ske under anvendelse af samme materialer, metoder og farver som hidtil og i overensstemmelse med bevaring af den fredede bygnings tilstand og udseende på fredningstidspunktet. Grønlands nationalmuseum og arkiv kan, når særlige omstændigheder taler herfor, dispensere fra kravet om anvendelse af samme materialer, metoder og farver som hidtil.



Provstip illua / Provsteboligen



Toqusut inaat / Kapellet

Illumut eqqissimatitamut tunngatillugu illumik suliaqarnerit tamarmik illup ilaanut eqqissimatitsinermit tunngasuugaangata Nunatta Katersugaasivia Toqqorsivianillu akuersissummik piumaqarfiupput, aammalu taamaalluni suliaq nalinginnaasumik aserfallatsaaliuinermit qaangiippat. Nunatta Katersugaasivia Toqqorsivialu akuersissutigisaminnut piumasaqaateqarsinnaavoq.

Qinnuteqaateqartoqareerneratigut Nunatta Katersugaasivia Toqqorsiviatu aserfallatsaaliuinermit sulianut imaluunniit illumut eqqissimatitamut illumi sulianut aningaasartuutit aningaasanut inatsimmi aningaasaliissutaasut iluini tamakkiisumik imaluunniit ilaannakortumik akilerneqarnissaat aalajangersinnaavaa.

IV: Eriaginnineq

Immikkoortortap ilaa C10 'Illoqarfimmi allakkiaq sungaartoq'-mi Kommunikkaartumik pilersaarusiornermi allanngutsaaliuisussaaneermik nakkutiginnittussaaneq pillugu Namminersornerullutik Oqartussat nalunaarutaat nr. 31, 30. oktober 1991-imeersoq naapertorlugu naleqarluartutut eriagisarialittut toqqarneqarsimavoq. Toqqagaaneq isumaqarpoq immikkoortortamut malittarisassianik naammattumik paatsuugassaannigitsunik

Alle bygningsarbejder vedrørende en fredet bygning kræver tilladelse fra Grønlands Nationalmuseum og Arkiv, hvis arbejdet vedrører bygningsdele, der er omfattet af fredningen, og hvis arbejdet går ud over almindelig vedligeholdelse. Grønlands Nationalmuseum og Arkiv kan knytte vilkår til tilladelsen.

Grønlands Nationalmuseum og Arkiv kan efter ansøgning bestemme, at udgifter til et vedligeholdelsesarbejde eller et bygningsarbejde ved en fredet bygning afholdes helt eller delvis inden for den i finansloven givne bevilling.

IV: Bevaring

Delområde C10 er i 'Det gule bynotat' udpeget som særlig værdifuldt bevaringsområde i henhold til Hjemmestyrets bekendtgørelse nr. 31. af 30.oktober 1991 om varetagelse af bevaringshensyn i kommuneplanlægningen. Udpegningen betyder, at der for området skal fastsættes tilstrækkelig entydige be-

aalajangersaasoqassasoq, taakkulu nuna tamakkerlugu eriagisassatut soqutigisanik isumagineqarnissaat isumannaarissapput.

Napparsimmaviusimasoq (B-4), Nakorsap illua (B-6), ilanngullugu qui kukkukuuaraasivik (B-5), aamma Atuarfiusimasoq (B-79) Illoqarfimmut allakkiaq sungaartoq najoqqutartalugu eriagisarialittut toqqagaapput.

Allakkiami toqusut illuat (B-76) aamma Zionip Oqaluffia (B-75) aamma eriagisarialittut toqqagaapput. Kingornatigut illut taakku marluk eqqissisimatitaalerput. Nalunaarsuut suliarineqarmat taamaallaat Provstip illua (B-78) eqqissisimatitatut toqqarneqarsimavoq.

Taakku saniatigut illut, B-96, B-98 aamma B-99 eriagisassatut toqqarneqarput, illut taakku kusanarlunnarlutillu illup typianut 51-imut paarilluugaasut takussutissaammata.

Illunut pingasunut taakkununga immikkut ittunik malittarisassiaqarpoq, illut immikkut illuinnartumik illulioriaasianik aammalu kulturikkut kingornussatut sinniisuussusaannik attassinissamik siunertaqartut, taamaalillutik illup sananeqaqqaarneranut naapertuutinningsumik allanngorneqaqqusaanatilluunniit allanngortillugit sananeqaqqusaanatik.

Eriagisaqarfiup iluani allannguutit suulluunniit tusarniaassutigineqassapput, aammalu Naalakkersuisunit akuersissutigineqassallutik, allannguutissatut kissaatigisanik Kommunalbestyrelse akuersissuteqarsinnaalersinnagu.

V: Sanaartorneq pillugu inatsisartut inatsisaat nr.13.26. maj 2010- meersoq

Immikkoortortap ilaata iluani sanaartorneq sanaartukkallu Sanaartorneq pillugu Inatsisartut inatsisaat nr. 13, 26. Maj 2010-meersumit inatsisilersugaapput, tassani sanaartukkat, sanaartukkanut atasutut nunaminertat sanaartorfiunngitsut, aammalu tamaani iluarsaassaasut isumannaatsuutinnissaannik aalajangersaasoqarluni, taamaalillutik sanaartukkani najugaqartunut imaluunniit allanut aarlerinartoqartinneqassanngimmata, imaluunniit allatigut pingaarutilinnik amigaateqassanngimmata. Sanaartukkat inissisimaffianik sianigisarinnilluni pissusissamisoortumik pissuseqassapput. Tamannalu qaqugukkulluunniit sanaartukkat sananeqarsimagaluarpata atuutissaaq.

Sanaartukkani amigaataasut nassatarisaannik najugalinnut allanulluunniit aarlerinartoqartoqalerpat sanaartukkat avatangiisuinilu nunaminertat pisariaqartitatut pallitsaaliornissaannik inuerutsinnissaannilu kommunalbestyrelsip piumasarisinnaavaa. Pallitsaaliuinissamik inuerutititsinissamillu peqqussutaasoq erniinnaartumik malinneqanngippat tamanna piginnittup akiligaanit kommunalbestyrelsimit eqqartuussinikkut piviusunngortinneqarsinnaavoq.

stemmelser, som sikrer, at de landsplanmæssige bevaringsinteresser bliver tilgode-set.

Det tidligere sygehus (B-4), Lægeboligen (B-6), det tilhørende hønseshus (B-5) og Den tidligere skole (B-79) er udpeget som bevaringsværdige i henhold til Det gule bynotat.

I notatet er kapellet (B-76) og Zions Kirken (B-75) også udpeget som bevaringsværdige. Disse to bygninger er efterfølgende blevet fredet. Da registranten blev udarbejdet var det kun Provsteboligen (B-78) som var udpeget som fredet.

Derudover udpeges boligerne, B-96, B-98 og B-99 som bevaringsværdige, da disse bygninger er meget fine og velbevarede eksempler på boligtype 51.

For disse tre bygninger gælder særlige bestemmelser, som har til formål at bevare bygningernes helt særegne arkitektur og den kulturelle arv, de repræsenterer, som gør, at de ikke må ændres eller ombygges på en måde, der ikke er i overensstemmelse med det oprindelige hus.

Enhver ændring inden for bevaringsområdet skal sendes i høring og godkendes af Naalakkersuisut, før Kommunalbestyrelsen kan give tilladelse til de ønskede ændringer.

V: Inatsisartutlov nr.13 af 26.maj 2010 om byggeri

Byggeri og bebyggelse inden for delområdet er omfattet af inatsisartutlov nr. 13 af 26. maj 2010 om byggeri som fastlægger at bebyggelse, de til bebyggelse hørende ubebyggede arealer og derpå værende indretninger skal holdes i forsvarlig stand, så de ikke frembyder fare for bebyggelsens beboere eller andre eller på anden måde har væsentlige mangler. bebyggelse skal holdes i en under hensyn til beliggenheden sømmelig stand. dette gælder uanest hvornår bebyggelsen er opført.

Opstår der som følge af mangler ved bebyggelsen fare for beboere eller andre, kan kommunalbestyrelsen kræve, at bebyggelsen og omkringliggende arealer i nødvendigt omfang afspærres og rømmes. Hvis et påbud om afspærring og rømning ikke straks efterkommes, kan det ved dom gennemføres af kommunalbestyrelsen på ejerens bekostning.

Qagaq

Oqaluffiup avataani kangerliumaneq qitiusumik inissisimavoq pukkitsumik immamut killeqarluni, qaannanut singitsivittut qaqitsivittullu atussallugu pisariaqartoq. Takornariartitsinermik suliaqartut amerliartortillugit qaannivinnik amerlanerusunik pisariaqartitsisoqarluni.

Qaanniviit nutaat inissineqartussat qaannivitoqqat isikkuat suliareriaasiallu malillugit suliarineqassapput.

Kajakker

Kirkebugten har centrums eneste lavtliggende kystlinje, der er nødvendig for søsættelse af kajakker. I takt med øgende turtoperatørvirksomheder er der blevet behov for fast oplagingsmulighed af moderne kajakker, samtidig med, at den traditionelle kajakkeoplagering bevares.

Placering og ydre fremtoning af nyt kajakoplag udføres sådan at traditionelle æstetiske retningslinjer bibeholdes.

C. Kommunip pilersaarutaanut tapiliutip siunertaa

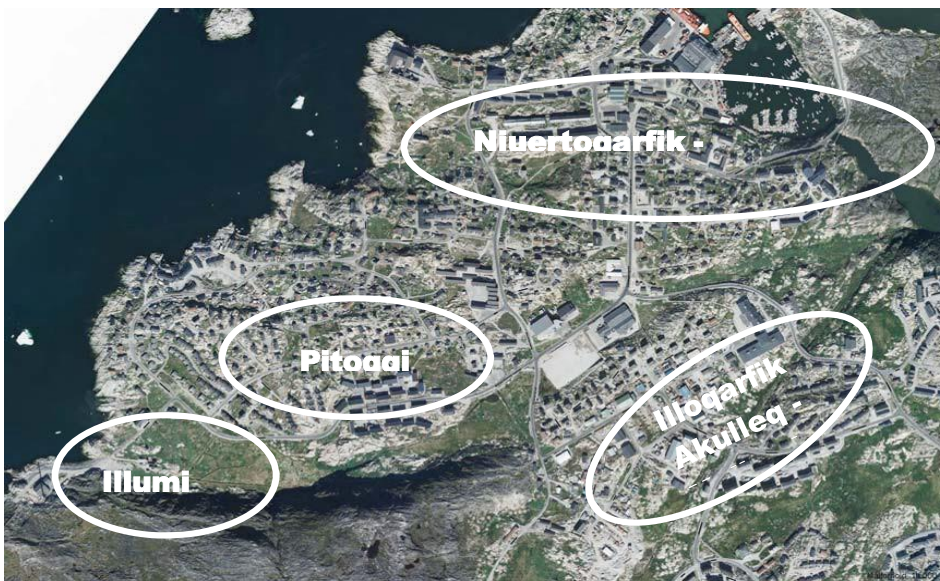
Kommunip pilersaarutaanut tapiliutip tamakkiisup siunertaa tassaavoq C10-imi eriajisassatut naleqassutsinik alaatsinaannissaq. Siunertaq pingaarneq tassaavoq siunertarineqanngitsunik sanaartortoqannginnissaq immikkoortortallu illoqarfimmi avatangiisaasa assissaqanngitsut attatiinnarnissaat. Ilanngllugu immikkoortortap immikkut ammasutut ilisarnaquteqarnerata attannissaanik isumannaarinissaq.

Immikkoortortap ilisarnaatai attatiinnarneqassapput, taamaaliornikkut illut eriajisassat aammalu immikkoortortap ataatsimut isigalugu illersorneqarnissaat qulakkeerneqassamat, tassa tamanna Ilulissat oqaluttuarisaanerannut pingaarutilimmik ilaammat. Peqatigitillugu pisariaqarpoq immikkoortortap najugaqarfittut inuuffigissallugu pitsaasuunissaq. Taamaattumik kommunip periarfissat misissorpai, illut pioreersut allilerneqarsinnaanissaat periarfissaqartinneqarsinnaanersoq.

Immikkoortortap ammasuunerata allannguinnissamut periarfissat killilersortarpei. Taamaattorli illut pioreersut ataasiakkaat allilerneqarsinnaanerannut periarfissat ilaannakortumik nassaarineqarput, taakkununga Kommunimut pilersaarummut tapiliussaqaq aqutsinermut tunngavissivoq. Illut allanngortinneqarnissaat aamma allilerneqarnissaat illut aallaqaqammut sanaajusut sanaartoriaasiannut kiisalu avatangiisinut pioreersunut naleqqussarneqassapput.

Kiisalu Kommunimut pilersaarummut tapiliussaqaq manna peqatigiiffiup Qajap illuaraata pioreersup allilerneqarsinnaaneraniq periarfissiivoq, taamaalilluni immikkoortumi peqatigiiffiit ingerlatsinerannut atugassanik amerlanerusunik periarfissaqartitsisoqarsinnaalluni.

Kommunimut pilersaarummut tapiliussap nutarterneqarneratigut qaannanut nutaaliaasunut ilitsiviliorortoqarsinnaanerannut periarfissaq ilanngunneqarpoq, kiisalu pisinnaat aqquaat pitsanngorsarneqarnissaat periarfissinneqarluni, angallanermi tikikkuminassuseq pitsanngorsarniarlugu.



Ilulissani najugaqarfioqqaartut assigiinngitsut. | Ilulissats forskellige oprindelige bosteder.

C. Kommuneplantillæggets formål

Kommuneplantillægget har til formål at sætte fokus på de bevaringsværdier, som findes i delområdet C10. Det primære formål er at undgå utilsigtet bebyggelse og fastholde områdernes unikke bymiljø. Herunder sikre at områdets særlige åbne karakter bevares.

Delområdet karakter bibeholdes også i fremtiden for herigennem at sikre de bevaringsværdige bygninger og området som helhed, da det er en vigtig del af Ilulissats historie. Samtidig er det nødvendigt, at området også er et godt sted at bo og leve i, og kommunen har derfor afsøgt muligheder for at eksisterende bebyggelse kan udvides.

Områdets åbne karakter, indskrænker mulighederne for ændringer. Der er dog fundet enkelte muligheder for udvidelser af eksisterende huse, som dette kommuneplantillæg danner administrationsgrundlag for. Om- og tilbygninger skal tilpasses de oprindelige huses arkitektur og de eksisterende omgivelser.

Desuden muliggør nærværende kommuneplantillæg at den eksisterende kajakklub udvides, således der bliver yderligere faciliteter til foreningsliv i området.

Revisionen af kommuneplantillægget tilføjer mulighed for oplagring af moderne kajaker, samt opgradering af gangsystemer for at forbedre fremkommelighed

D: Kommunip pilersaarutip tapiata imai

Kommunimut pilersaarummut tapiliusaaq imaqarportaaq aalajangersakkanik Kommunemut pilersaarummut tapiliussami nr. 40-mi 2013-imeersumit "Oqaluffiup katersugaasiviullu eqqaa- nut eriajininnissamut pilersaarut". Immikkoortortap sumut atorneqarnissaanut aalajangersakkat pingaarnert allangortinneqangillat.

Qaannat nutaaliat toqqorsimaneqarnissaannut nunaminertat amerlanerusut immikkoortinneqarput, ilanngussaq 1 naapertorlugu, qaannallu oqaluffiup immap akornanni inissisimaffitsik attatiinnarlugu.

Qaannat nutaaliat ilitsiviliorneqassapput aneerasaartarfiusami ammaannartumi ungaluukkerneqarsinnaasumi, tummeqqerneqarlunilu ikaaliorfigineqarsinnaasumi. Aalajangersakkat sukumii-nerusut isikkorinnissaa pillugu aalajangersarneqarput.

Peqatigiiffiup Qajap illuaraata B-135-ip pioreersup toqqavia annertusineqarpoq, illu ukiuunerani 2024-mi ikuallammatt, taanna annertusisamik nutaamik sanaqqinneqarnissaa kissaatigineqarmat, peqatigiiffimmut Qajamut kiisalu peqatigiiffiit ingerlatsinerannut inimik nutaamik imaqartussangorlugu.

Atorneqarnera

Illoqarfimmi immikkoortortatut akulerussatut illunik immikkoortitaartoqarluni aammalu narsaamanertaq sanaartorfiunngitsoq immikkoortortap pingaarnertut ilisarnaqutai attanneqassapput. Taamaattumik ataatsimoorussanut siunertanut imm. ilaa C10-p atorneqarsinnaaneranut kommunip pilersaarutaanut tapiliut ammaassivoq.

Eriagisat

Kommunip pilersaarutaanut tapiliummipput immikkoortortami illunut eriagisarialinnut malittarisassiat arlallit. Ilulissani assorsuaq paarilluagaasunut illut immikkuullarissutut kusanartumik illulioriaaseqarnerisa eriagisarinissaannik malittarisassiat siunertaqarput.

Sanaartukkat suussusaat

Kommunip pilersaarutaanut tapiliutit malittarisassiai illut suussusaannik aallaaveqarput, suussutsillu ataasiakkaat qanoq sanaartorfigineqarsinnaanerininik nalilersuillutik.

Illut ingerlatsiviillu tamakkiisumut pingaaruteqartut, avatangiisillu isikkuunik sunniisuusut imatut ilusilersussapput illulioriaatsikkut avatangiisitigullu avatangiisunut naleqqiullugu pitsaasumik sunniutaasoq pissarsiarineqassalluni. Taamaattumik illut ilusilersornerinut malittarisassiat aalajangersarneqarput, illut nutaat immikkoortortamut tamarmiusumut naleqqussarsimanerininik isumannaarisunik.

Illassutit

Immikkoortortaq illunik ikittuinnarnik imaqarpoq. Illut ersarinnerpaat eriagisassaapput.

Tamatuma saniatigut illu ataasiinnaq type 514 aammalu illut marluk type 513 inissisimapput. Illut pioreersut ilaasa allilerneqarsinnaanerannut periarfissiisoqarpoq, taamaattorli piumasaqaataavoq sanaartoriaaseq pioreersoq ingerlateqqinneqassasoq.

D: Kommuneplantillæggets indhold

Kommuneplantillægget indeholder videreførelse af bestemmelser i Kommuneplantillæg nr.40 fra 2013 "Bevaringsplan for Kirke- og Museumsområdet". Der ændres ikke på delområdet overordnede anvendelse.

Der udlægges flere arealer til oplagring af moderne kajaker, iht. Bilag 1, mens traditionelle kajaker beholder sin plads mellem kirken og havet.

Moderne kajakopbevaring skal indrettes på med nye træstativer. Nye detaljerede bestemmelser definerer den æstetiske udformning.

Byggefeltet til den eksisterende kajakklub B-135 udvides, da man efter bygningen brændte vinter 2024, ønsker at genopføre den i en udvidet udgave der indeholder kajakklub og nyt lokale til foreningsliv.

Anvendelse

Områdets overordnede karakter som blandet byområde med fritliggende boliger og den åbne slette skal fastholdes. Derfor åbner kommuneplantillægget op for, at delområde C10 kan anvendes til fælles formål.

Bevaring

Kommuneplantillægget indeholder en række bestemmelser for de bevaringsværdige bygninger i området. Bestemmelserne har til formål at bevare bygningens særegne og fine arkitektur, som i Ilulissat er meget velbevaret.

Bebyggelsens art

Kommuneplantillæggets bestemmelser tager udgangspunkt i husenes typologier og vurderer, hvordan enkelte typologier kan udbygges.

Bygninger og anlæg, der har betydning for helheden og den visuelle påvirkning af omgivelserne, skal udformes på en sådan måde, at der opnås en arkitektonisk og miljømæssig god helhedsvirkning i forhold til omgivelserne. Derfor fastlægges bestemmelser for bebyggelsens udformning, som sikrer, at den nye bebyggelse tilpasses området som helhed.

Tilbygninger

Delområdet indeholder meget få bygninger. De mest markante bygninger er fredede. Derudover ligger en enkelt type 514 og to type 513. Der gives enkelte muligheder for at udvide eksisterende huse, hvor der stilles krav til at eksisterende arkitektur videreføres.

Allanngortiterinermi aamma alliliinermi illup nutaatut ilassutaasup qaliaata portussusaa illup pingaernerup qaliaata portussusaanut naapertuutissaaq imaluunniit taassuminnga pukkinerutinneqarluni. Illup timitaa titarneq malillugu toqqaannartumik tallineqarsinnaavoq, tassani iikkap saqqaanut qallersuut, qaliap qallersuutaa kiisalu igalaat inissisimanerisa aaqqissuussaananerit pioreersoq ingerlateqqinneqassallutik.

Igalaat matullu

Igalaat matullu angissutsimikkut avatangiisutullu kusassarneqarnermikkut illup silatimigut isikkuani pingaaruteqartuupput. Igalaat matullu illup silataani ammanertut issapput.

Ingammik immikkoortortami illuni eriagisaasuni igalaat nutaat assingusumik iluseqartinnissaat qanattalersornissaallu pingaartuupput, tamakku illunut pisoqaanernut eriagisaasunut immikkuullarissutut ilisarnaataammata, aammalu illunik immikkut illuinnartumik tuattut ittumik kusanassuseqartitsimmata.

Qilaami igalaat

Illunut pisoqaanernut tamanut, qanorluunniit illulioriaaseqaraluartunut qilaami igalaat, qaliani inissitat atorneqarsimasuunngilat. Illumulli qaamanermik silaannarmillu pissarsisinnaanermut sianiginnineq eriagisarialittut soqutigisavinnut tassuunakkut kommunip pilersaarutaanut tapiliutip isumaqatigiinniarnissaanut patsisaavoq pingaarutilipilussuaq. Taamaalilluni immikkoortortap iluani illunut qilaami igalaalersuisoqarnissaanut akuerinnittoqarpoq.

Taamatut periarfissiinikkut illut amerlanerpaat qaliartaminni ininik najuuttarfinnik pitsaasunik, qaammarsagaalluartunik, illup annertussusereriigaata iluani ammaaffigineqarput. Tulluurtumik

Ved om- og tilbygning skal den nye tagrygs højde holdes som hovedhuset eller under hovedhusets. Huskroppen kan forlænges i i lige linje, hvor eksisterende facadebeklædning, tagbeklædning, og vinduesrytme skal videreføres.

Vinduer og døre

Vinduer og døre er med deres proportioner og omgivende udsmykning en vigtig del af en bygnings facadeudtryk. Vinduer og døre skal fremstå som huller i facaden.

Særligt i de bevaringsværdige bygninger i området er det vigtigt at nye vinduer beholder samme format og opsprosnings da dette er et særkende for ældre bevaringsværdige bygninger, og som med til at give bygningerne deres helt særlige fine, spinkle udtryk.

Ovenlysvinduer

Ovenlysvinduer som tagvinduer er fremmede for alle ældre huse, uanset arkitekturtype. Imidlertid er hensynet til muligheden for at skaffe lys og luft i boligen en meget tungtvejende årsag til, at kommuneplantillægget på dette punkt går på kompromis med den rene bevaringsinteresse. Det er således tilladt at sætte ovenlysvinduer i hustyperne inden for området. Hvor placering og udformning af dem skal godkendes af Selvstyret.

Med denne mulighed er der åbnet op for, at de fleste huse kan få gode, velbelyste opholdsrum i tagetagen inden for bygningens eksisterende volumen. Det betyder, at skal der opnås et harmonisk udtryk, må længden af tagvinduer ikke overstige 1/3 af tagfladen.

isikkussap pissarsiarineqarnerani qilaami igalaat takissusaat qaliartap pingajorarterutaata sinnissannginneranik tamanna isumaqarpoq.

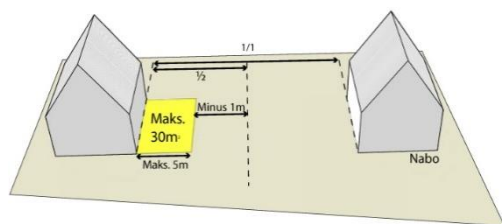
Aneerasaartarfii

Silami najuuttarfinnik pitsaasunik isumannaariniarluni illunut ataasiakkaanut atatillugu aneerasaartarfiliortoqarlunilu naatsiiviliortoqarsinnaavoq.

Illunut ataasiakkaanut kaajallaasutut sanaartorfissat atugassiaasut avataanni aneerasaartarfii inissinneqarsinnaapput. Illunut ataasiakkaanut toqqaannartumik attavilerlugit aneerasaartarfiliortoqassaaq. Illunut mikingaatsiartunum immikkoortortamullu eqimattumut naleqqiullugit angivallaannginnissaat saqqumivallaannginnissaallu isumannaarniarlugit aneerasaartarfii 15 m²-it sinnersimassanngilaat, sanilerisatullu sanaartukkanut minnerpaamik 10 m-inik ungasissuseqassapput. Aneerasaartarfii nutaat sanaartornerini pisuni ataasiakkaani aneerasaartarfiiup sanilerisatut sanaartukkanut isikkivitsigut ajoquteqartitsinera nalilerneqartassaaq.

Naatsiiviit

Immikkoortortami sumiiffinni arlalinni naatsiiveeraqarpoq. Taamaattumik Ilulissani sanaartugaasunut naatsiiviit takornartaanngillat. Naatsiiviit najugaqarnermi naleqassutisimik qaf-fassaaqataasinnaapput, taamaattumillu nutaanik naatsiiviliortoqarsinnaassaaq. Naatsiiviit illunut ataasiakkaanut toqqaannartumik atassuserlugit pilersinneqassapput, ungaluukkarsussallutillu. Ungaluukkarsugaq sanaartukkamit ungasissutisimik sanilerisamut ungasissutsip affaa 1 m-imik ilanngarlugu qaangersimassanngilaa. Ungaluukkarsukkat 30 m² sinnersimassanngilaat, ungaluukkallu silataa naatsiiviup attaveqarfianut illumut 5 m-it sinnerlugit ungasissuseqassanngilaaq.



Immikkoortortami illut ikittut ungaluukkarsukkanik nunaminertaqarput. Ilulissani illutoqqat arlallit ungaluukkarsukkanik nunaminertaqarput ileqqorisatullu taamaattumik peqartarsimalutik. Ungaluukkarsussusaat pingaarnerutilugit pingasunut agguataarsinnaapput. Naatsiivinnut ungalut ungerutissiat portusuut, qimminut pitussimanningsunut isertitsinaveeqqutit, ungalut pukkitsut, kiisalu pladitut assigisaattullu ittut ungalut ma-toqqaneruset aneerasaartarfinnik ungaluisut. Taamaalluni naatsiiviit aneerasaartarfiiillu kaajallallugit ungaluukkarsuisoqarsinnaavoq.

Ungalut ungerutissiat portussuseq 1,80 m sinnersimassanngilaat.

Ungalut pukkitsut napparissunik qisunnik sananeqassapput. Ungalut qalipaataat illup silataata qalipaataatut issaaq, imaluunniit

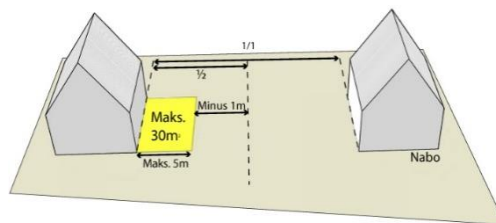
Terrasser

For at sikre gode udeopholdsarealer kan der etableres terrasser og haver i tilknytning til den enkelte bygning.

Terrasser må placeres uden for de byggefeltet, som er udlagt omkring den enkelte bygning. Terrasser skal etableres i direkte tilknytning til den enkelte bygning. For at sikre at de ikke bliver for store og voldsomme i forhold til de forholdsvis små huse og det tætte område, må terrasser ikke være større end 15 m² og skal holde en afstand til nabobebyggelse på minimum 10 m. Ved opførelse af nye terrasser vil det i hvert enkelt tilfælde blive vurderet om terrassen vil give indbliksgener for nabobebyggelse.

Haver

Der findes små haver flere steder i delområdet. Så haver er ikke fremmede for bebyggelserne i Ilulissat. Haver kan være med til at højne boværdien, og derfor skal der være mulighed for at etablere nye haver. Haver skal etableres i direkte tilknytning til den enkelte bygning og skal indhegnes. Det indhegnede areal må ikke overskride en afstand fra det bebyggede på halvdelen af afstanden til nabo minus en m. Det indhegnede areal kan ikke overstige 30 m², og den udvendige side af indhegningen må ikke ligge fjernere end 5 m fra den bebyggelse, som haven er tilknyttet.



Hegn

I området har få huse indhegnede arealer. Mange af de ældre huse i Ilulissat har og har traditionelt set haft indhegnede arealer. Der findes overvejende tre typer af hegn. Høje trådhegn om havearealer med det klare formål at holde løsgående hunde ud, lave stakitter og endelig mere lukkede hegn som plader o.l. omkring terrasser. Det er således tilladt at opsætte hegn omkring haver og terrasser. Højden på trådhegn må ikke overstige 1,80 m.

Stakitter skal udføres i træ med lodrette stolper. Farven på stakitter skal være den samme som på beboelsesbygningens facadefarve eller hvid. Lukkede hegn må ikke gives en større højde end 1,20 for at sikre, at det bagvedliggende hus forsat kan ses.

qaqortuulluni. Ungalut pukkitsut illup tunuaniittup takuneqarsinnaajuarnissaa isumannaarniarlugu 1,20 m-it sinnerlugit portunerussanngillat.

Ungalunut matoqqasunik pladinik sananeqartunut qalipaata illup najugarisap silataata qalipaataatut issaaq, imaluunniit qaqortuulluni. Ungalut pukkitsut illup tunuaniittup takuneqarsinnaajuarnissaa isumannaarniarlugu 1,20 m-it sinnerlugit portunerussanngillat.

Immikkoortortap ilaata atorneqarnera

Kommunimut pilersaarummut tapiliussaq immikkoortumi aaqqissuussaanerup pingaernerup allanngortinneqarnissaanik kinguneqartitsinngilaq, kisiannili maannakkut aaqqissuussaanerup attatiinnarneqarnissaa qulakkeerneqarluni. Immikkoortumi illunik nutaanik sanaartortoqarsinnaanngilaq. Maannakkut nunaminertat qorsuit illuliorfigineqannginnissaanik sulii attatiinnarneqassapput.

Immikkoortortami illut pioreersut tamarmik eqqaani sanaartorfissanik immikkoortitsisoqarpoq. Sumiiffinni ataasiakkaani sanaartorfissat annertusineqarput, nalilerneqarami alliliineq immikkoortumi eriagisassanut nalilinnut sunniuteqassanngitsoq.

Sanaartorfiunngitsut

Aallaavigalugu nunaminertat sanaartorfiunngitsut eqqiluillsillug-illu kusanartutut iluseqartissapput.

Angallannermik isumaginninneq

Immikkoortortaq aqquataareersumit Nuisariannguamit aqquaqassaaq.

E: Pilersaarusionernut allanut attavitt

Nunami tamarmi pilersaarusionerq

Kommunip pilersaarutaanut tapiliutip nuna tamakkerlugu eriagisassatut soqutigisaanik isumannaarivoq illut kulturikkullu avatangiisit eriagisarinissaanik isumannaarisunut malittarisassiat aalajangersarnerisigut.

Kommunip pilersaarutaa 2018-2030

Kommunimut pilersaarummut tapiliussaq una Kommunimut pilersaarutip 2018-2030-imoortup Ilulissanut tunngasortaata pingaarnertut ilusaanut naapertuuppoq.

Pilersaarusionerq aamma nunaminertat atorneqartarnerat pilugit Inatsisartut inatsisaat nr. 4 25. januaari 2024-meersoq naapertorlugu immikkoortortap ilaa C10-mut malittarisassiat pingaarnertut annikitsortalersukkallu nutaat suliarineqassapput.

Kommunimut pilersaarummut tapiliussaq nr. 44-ikkut allanngortinneqarpoq Immikkoortortap C10-p killeqarfilerneqarsimanera, qajarissanut nunami-nertaq ilassutigalugu.

Aalajangersakkat tamanut atuuttut

Pissutsit makkua eqqarsaatigalugit kommunimut pilersaarummi aalajangersakkat tamanut atuuttut innersuussutigineqarput:

Farven på lukkede hegn, der opføres med plader, skal være den samme som beboelsesbygningens facadefarve eller hvid. Stakitter må ikke gives en større højde end 1,20 for at sikre, at det bagvedliggende hus forsat kan ses.

Delområdets disponering

Kommuneplantillægget ændrer ikke på den overordnede disponering i området, men sikrer, at den nuværende struktur fastholdes. Der gives ikke mulighed for opføre nye bygninger i området. De nuværende grønne områder skal fortsat friholdes for bebyggelse.

Der udlægges byggefelter omkring alle eksisterende bebyggelser i delområdet. Enkelte steder er disse udvidet, hvor det er vurderet at en udvidelse ikke vil påvirke områdets bevaringsværdier.

Ubebyggede arealer

Som udgangspunkt skal ubebyggede arealer holdes rydelige og pæne.

Trafikbetjening

Området skal vejbetjenes fra den eksisterende vej Nuisariannguaq.

E: Forhold til anden planlægning

Landsplanlægning

Dette kommuneplantillæg sikrer de landsplanmæssige bevaringsinteresser gennem fastsættelse af bestemmelser som sikre at bevaring af bygninger og kulturmiljøer.

Kommuneplan 2018-2030

Dette kommuneplantillæg er i overensstemmelse med hovedstrukturen for Kommuneplan 2018-2030 for Ilulissat.

For delområde C10 udarbejdes der nye overordnede og detaljerede bestemmelser, i henhold til Inatsisartutlov nr. 4 af 25. januar 2024 om planlægning og arealanvendelse.

Med kommuneplantillæg nr. 44 ændres der ikke på afgrænsningen af Delområde C10, men der fastlægges et afgrænset areal for placering af moderne kajaker.

Generelle bestemmelser

For regulering af følgende forhold henvises til Kommuneplanens generelle bestemmelser:

- Tekniske anlæg
- Renovation
- Hundehold

- Teknikkikkut atortorissaarutit
- Eqqaavilerineq / anartarfilerineq
- Qimmiliveqarneq
- Containerit

Illoqarfiup ilaanut pilersaarutaasimasut

Immikkoortup ilaa 1200-C10 siusinnerusukkut kommunimut pilersaarummut tapiliussamut nr. 40-imut Kommunimut pilersaarummut 1994-2004-imut Qaasuitsup kommunianut atasimagaluarpog. Kommunimut pilersaarummut tapiliussap nr. 44-ip akuerineqarneratigut kommunimut pilersaarummut tapiliussaq nr. 40 atorunnaarsinneqarpoq.

Itsarsuarnitsat

Kommunip pilersaarutaanut tapiliutip immikkoortortaata iluani issortalimmi sulinerit Eqqissimatitsisarneq aamma allatigut kulturikkut eriaqissassanik kulturikkut kingornussatut illersuineq pillugu Inatsisartut inatsisaat nr. 11, 19. maj 2010-meersumut attaveqartuupput.

Nunamik suliaqarnerup nalaani nunami aalaakkaasumik itsarsuarnitsamik nassaartoqarpat suliap itsarsuarnitsamut attuumasortaa unitsinneqassaaq. Kingornatigullu Nunatta Katersugaasivianut Allagaateqarfialu (NKA-mut) nalunaarutigalugu saaffiginnittoqarluni.

Nunatta Katersugaasivia Allagaateqarfiata suliamik isumaginnittuusoq piaarnerpaamik nalunaarfissavaa suliap ingerlateqqissinnaaneramik, imaluunniit misissuinerup naammassinisaata tungaanut unitsinneqassaneramik imaluunniit eqqissimatitsinissamik suliap aallartinneqassaneramik.

Nassaarisat Namminersorlutik Oqartussat pigivai, piumasaqa-reernerullu kingorna erniinnaartumik tunniunneqartussaapput.

- Containere

Tidligere lokalplaner

Delområdet 1200-C10 er tidligere omfattet af kommuneplantillæg nr. 40 for Kommuneplan 1994-2004 for Qaasuitsup Kommunia. Med vedtagelsen af kommuneplantillæg nr. 44 ophæves kommuneplantillæg nr 40.

Jordfaste fortidsminder

Jordarbejder inden for kommuneplantillæggets område er underlagt Inatsisartutlov nr. 11 af 19. maj 2010 om fredning og anden kulturarvsbeskyttelse af kulturminder.

Hvis der under jordarbejder findes et jordfast fortidsminde, skal arbejdet standses i det omfang, det berører fortidsmindet. Derefter skal dette anmeldes til Grønlands Nationalmuseum og Arkiv (KNA).

Grønlands Nationalmuseum og Arkiv (KNA) meddeler snarest den, der udfører arbejdet, om arbejdet kan fortsætte, eller om det skal indstilles, indtil der er foretaget en undersøgelse, eller der er taget stilling til, om fredningssag skal rejses.

De fundne genstande tilhører Grønlands Selvstyre og skal efter anmodning straks afleveres.

INGAARNERTUT AALAJANGERSAKKTAT

Kommunip pilersaarutaanut tapiliussami nutaami pingaarnertit immkk. 1200-C10-mut aalajangersakktat pilersinneqarput.

OVERORDNEDE BESTEMMELSER

Med dette kommuneplantillæg fastlægges nye overordnede bestemmelser for delområde 1200-C10.

	1200-C10 Pilersaarut: Siunnersuut	1200-C10 Status: Forslag
1. Immikkoortitap normua 1. Delområdenummer	Immikkoortortamiippoq nunaminertaq 8 ha-it missaannik annertutigisoq.	C10 omfatter et areal på 8 ha
2. Sumiiffik - illoqarfik / nunaqarfik 2. Lokation - by/bygd	Ilulissat	Ilulissat
3. Siunertaq 3. Formål	Eriagisassaqarfik immikkut ittoq, Oqaluffiup ataa: 1. imm. ilaa C10-p ataatsimoorussatullu siunertanut atorreqarnissaata aalajangersarnissaa, 2. immikkoortortami sanaartukkatigut nunaannartakkullu ilisarnaqutit pitsaasut attanneqarlutillu nukittorsarnissaasa isumannaarnissat. 3. immikkoortortap eriagisarialittut ilisarnaqutaata isumannaarnissaa, 4. allanngortiterinernut ilassuteqarnernullu, kiisalu kingornatigut nutaamik sanaartugaqarfiusunut isaterinernut sanaartornissamik iluarsisunik malittarisassiat aalajangersarnissaat. 5. qaannat nutaaliat aamma qaannat toqqorsimaneqarnissaannut nunaminertanik aalajangersimasunik aalajangersaanissaq.	Bevaringsområde af særlig karakter, Kirkebugten: 1. at fastlægge delområde C10's anvendelse til fælles formål, 2. at sikre, at de gode bebyggelsesmæssige og landskabelige karakterer i området bevares og styrkes. 3. at sikre områdets bevaringsværdige karakter. 4. at fastsætte bebyggelsesregulerende bestemmelser for om- og tilbygninger, samt nedrivning med efterfølgende nybyggeri. 5. at fastlægge definerede arealer til oplag af moderne og traditionelle kajaker.
4. Atorneqarnissaa immikkut ittumik 4. Anvendelse specifik	Qitiusoqarfissaq	Centerområde
5. Atorneqarnissaa 5. Anvendelse	1. Immikkoortortap tamatuma eriagisassaqarfittut inissisimanini attatiinnassavaa. 2. Ann. imm. C10 makkununga atorsinnaavoq inissianut siunertat soorlu <i>ammasumik-pukkitsumik inissialiat</i> ilaqutariit illui immikkoortitertut/illut arfarleriit (illukkaanut illu ataaseq/illut marluk), ataatsimoorussatut siunertat soorlu <i>oqaluffik katersugaasivillu, peqatigiiffik Qajap illuaraa assigisaalu</i> . 3. Qajarissanut qaannanullu ikaaqqarfissat	1. Området skal beholde sin status som bevaringsværdig. 2. Delområde C10 må anvendes til boligformål som <i>åben-lav boligbebyggelse</i> med fritliggende enfamiliehuse/dobbelthuse (en bolig/to boliger pr. hus), fælles formål som <i>kirke og museum, kajakklub og lign.</i> 3. Oplagring for moderne og traditionelle kajaker.
6. Pissutsit atuuttut 6. Eksisterende forhold	1. Immikkoortortaq 8 ha.-itut inittussuseqarpoq.	1. Området omfatter et areal på cirka 8 ha.
7. Sanaartorfik 7. Bebyggelse	1. Sanaartussat minnerusut sanaartorneqarsinnaapput aammalu	1. Der kan etableres mindre nye bebyggelser og anlæg som led i

	<p>atortorissaarutit minnerusut ikkussuunneqarsinnaallutik sumiiffimmi pineqartumi sukisaarsaarfittut atorneqarsinaasumut attuumassuteqartillugit.</p> <p>2. Ammasumi-pukkitsunik inissianik sanaartorneq (ilaqutariinnut illut ataasiakkaat arfarleriillu nappaarissumik avissaaqutillit) marlunnik quleriittallit sananeqarsinnaapput, aamma ilanngussaq 6 naapertorlugu annerpaamik portussusilerneqarsinnaallutik.</p> <p>3. Isaterineq aamma nappaaqqinneq aatsaat immikkut pisoqartillugu, soorlu ikuallattoqartillugu assigisaannilluunniit, akuersissutigineqarsinnaavoq.</p> <p>4. Ikuallattoqarnerata assigisaataluunniit kingorna nutaamik sanaartorneq illup aallaqqaammut sanaajusup sanaqqinneqarneratut ingerlanneqassaaq, sanaartorfissami pioreersumi.</p> <p>5. Sanaartukkat allat (tamanit atorneqarsinnaasut) ataatsimik quleriilimmik ataatsimik atorneqarsinnaasumik qalialimmik sanasoqarsinnaavoq.</p>	<p>tilknytning til områdets anvendelse.</p> <p>2. <i>Åben-lav bebyggelse</i> (fritliggende enfamiliehuse og dobbelt-huse med lodret lejlighedsskel) må opføres i to etager, og må maks. gives en kipkote iht. Bilag</p> <p>3. Nedrivning og genopførelse kan kun tillades i særlige tilfælde som brand o.lign.</p> <p>4. Nybyggeri efter brand eller lign. skal udføres som en genopførsel af det oprindelige hus på eksisterende byggefelt.</p> <p>5. Øvrig bebyggelse (fælles formål) må opføres i én etage med udnyttet tagetage.</p>
<p>8. Inissaq sinneruttoq 8. Restrummelighed</p>	<p>1. Imm. ilaa illunut nutaanut, inuussutissarsiutinut nutaanut imlt. inuussutissarsiorfittut sanaartukkanut imlt. siunertanut ataatsimoortunut sullissivinnut inissaaruppoq.</p> <p>2. Immikkoortortaq illut pioreersut ilaasa allilerneqarsinnaanerannut ataasiakkaanik periarfissiivoq, ilanngussaq 1 naapertorlugu.</p>	<p>1. Delområdet har ikke restrummelighed for nye boliger, nyt erhverv eller erhvervsbyggeri eller institutioner til fælles formål.</p> <p>2. Delområdet giver kun enkelte muligheder for udvidelse af eksisterende bebyggelse, iht. bilag 1.</p>
<p>9. Angallanneq pilersuinerlu 9. Trafikbetjening og forsyning</p>	<p>1. Immikkoortortaq aqquiti pioreersut atorlugit tikinneqarsinnaassaaq.</p> <p>2. Immikkoortortaq Nuisariannguamit aqquteqa saa.</p> <p>3. Aalajangersakkat angallannernut tunngasut nassuiaasersuutini § 16 "Aqqusernit, pisuinnaat aqquaat unittarfiillu" takuneqarsinnaapput</p>	<p>1. Området vejbetjenes i den etablerede gade- og vejstruktur.</p> <p>2. Området skal vejbetjenes af Nuisariannguaq.</p> <p>3. Yderligere bestemmelser vedrørende de trafikale forhold findes i de detaljerede bestemmelser i § 16 "Veje, stier og parkering".</p>

<p>10. Eqqissimatitat allanngutsaaliukkallu 10. Fredede og bevaringsværdige træ</p>	<p>1. Aalajangersakktat immikkut ittut, takuuk qupp. 13 aamma 14.</p> <p>2. Imm. ilaa Kommunikaartumik pilersarusiornermi allanngutsaaliuisussaannermik nakkutiginnittussaaneq pillugu Namminersorerullutik Oqartussat nalunaarutaat nr. 31, 30. oktober 1991-imeersumi § 2 najoqqutaralugu eriagisaqarfittut toqqarneqarpoq.</p> <p>3. Eriagisaqarfiup iluani allannguutit suulluunniit Kommunalbestyrelsip allannguutissatut kissaatigisanut akuersissummik tunniusisinaanera sioqqullugu tusarniaassutigineqassapput aammalu Naalakkersuisunit akuersissutigineqassallutik. Ilanngussaq 1-imi takutinneqartut B-75, B-76 aamma B-78 Eqqissimatitsisarneq aamma allatigut kulturikkut eriagisassanik kulturikkut kingornussatut illersuineq pillugu Inatsisartut inatsisaat nr. 11, 19. maj 2010-meersoq naapertorlugu eqqissimatitaapput.</p> <p><i>Illu eqqissimatitamut tunngatillugu illumi suliaqarnerit tamarmik Nunatta Katersugaasivia Toqqorsivianillu illumi eqqissimatitaasumut ilaasunik tunngasuuppata akuersissummik pisariaqartitsipput, aammattaarlu suliaq nalinginnarmik aserfallatsaaliuineq sinnersimappagu. Nunatta Katersugaasivia.</i></p> <p>5. Ilanngussaq 1-imi takutinneqartut B-4, B-5, B-6, B-79, B-96, B-98 aamma B-99 eriagisarialittut toqqartorneqarput. Illu ttaakku isateqqusaanatilluunniit allatut isikkumikkut allanngortinneqassanngillat Kommunalbestyrelsip aamma Naalakkersuisut akuersiteqqaarnagit.</p> <p><i>Eriaginninnermut tunngatillugu malittarisassiat allat annikitsortalersukkatut malittarisassianiippat § 13 "Sanaartukkat silatimikkut isikkui"-ni aamma § 18 "Sanaartukkat avatangiisaasalu attatiinnarnissaat"-ni.</i></p> <p>4. 6. Immikkoortortat sanaartorfiunngitsut pinngortitaqarfittut sanaartorfigeqqusaanngitsutut eriagisaassapput, sanaartorfigeqqusaanatilluunniit qallersoqqusaanatik.</p>	<p>1. Særlige bestemmelser, se s. 13 og 14.</p> <p>2. Delområdet er udpeget som bevaringsområde iht. § 2 i Hjemmestyrets bekendtgørelse nr. 31. af 30. oktober 1991 om varetagelse af bevaringshensyn i kommuneplanlægningen.</p> <p>3. Enhver ændring inden for bevaringsområdet skal sendes i høring og godkendes af Naalakkersuisut, før Kommunalbestyrelsen kan give tilladelse til de ønskede ændringer.</p> <p>4. B-75, B-76 og B-78 som vist på Bilag 1 er fredede i henhold til Inatsisartutlov nr. 11 af 19. maj 2010 om fredning og anden kulturarvsbeskyttelse af kulturminde.</p> <p><i>Alle bygningsarbejder vedrørende en fredet bygning kræver tilladelse fra Grønlands Nationalmuseum og Arkiv, hvis arbejdet vedrører bygningsdele, der er omfattet af fredningen, og hvis arbejdet går ud over almindelig vedligeholdelse. Grønlands Nationalmuseum og Arkiv kan knytte vilkår til tilladelsen.</i></p> <p>5. B-4, B-5, B-6, B-79, B-96, B-98 og B-99 som vist på Bilag 1 er udpeget som bevaringsværdig. Disse bygninger må ikke nedrives eller på anden måde gives et ændret ydre uden Kommunalbestyrelsens og Naalakkersuisuts tilladelse.</p> <p><i>Yderligere bestemmelser vedrørende bevaring findes i de detaljerede bestemmelser i § 13 "Bebyggelsesens ydre fremtræden" og § 18 "Bevaring af bebyggelse".</i></p> <p>6. Ubebyggede områder skal bevares som friholdte arealer i naturtilstand og må ikke bebygges eller befæstes.</p>
--	---	--

<p>11. Immikkut aalajangersaaffigisat 11. Klausulerede zoner</p>	<p>1. Mittarfiit eqqaat piumasaqaatitalinnik killeqarfeqarput, akornusersorneqannginnissamut tunngasunik, ilaatigut narsaamanermut narlusuunut aamma tumaajusannut, ilaatigullu mittarfiup sammiviata nangissutaatut mikkiartortarnermut qangattarsartarnermullu tunngatillugit.</p> <p>2. Nunaminertaq mittarfimmut akornusersuuteqarfiunngitsummit appasinnerusumiippoq, narsaamanermullu narlusuunut ilaalluni, illut sanaartukkallu allat portunerpaaffissaq (kote) 73,0 meteri aqqusernillu kote 67,0 qaangerlugu pilersitsivigeqqusaanngitsumi.</p> <p>3. Ilulissani maannakkut mittarfiusup matuneratigut, mittarfiullu nutaap ammarneratigut qatsissutsini killilersuutit allanngortinneqassapput, naleqquerfiullu 75,0 meterip qulaani illut ingerlatsiviillu allat sananeqaqqusaassanngillat.</p> <p>4. Mittarfik allineqassappat portussutsimik killiliinernut tunngasutut maannakkut piumasaqaataasut (§ 7.1 inn.) suliniut tigussaasoq tunngavigalugu sakkortusineqassapput.</p> <p>5. <i>Nuisariannguaq</i> Ilanngussaq 1-imi takutinneqartutut aqquserngup qeqqanit 10 m-imik aqqusernermi sanaartorfissamut (immikkut killeqarfimmut) ilaavoq.</p> <p>6. Immikkoortortami aqquserngit sinneri aqquserngup qeqqaniit 3 m-imik aqqusernermi sanaartorfissamut (immikkut killeqarfimmut) ilaapput.</p> <p>7. Immikkut killeqarfiit teknikkikkut pilersuinermit atugassiaapput, taassumalu iluani sutigulluunniit sanaartortoqaqqusaanngilaq.</p>	<p>1. Der er fastlagt klausulerede zoner omkring lufthavnen i form af hindringsfri flader som består af, dels et horisontalt plan og en konisk flade og dels af ind- og udflyvningsflader i banens forlængelse.</p> <p>2. Området er beliggende under det hindringsfrie plan for lufthavnen og er omfattet af den horisontale flade, hvor bygninger og andre anlæg ikke må opføres over kote 73,0 meter og veje ikke må anlægges over kote 67,0 meter</p> <p>3. Efter nedlukning af nuværende landingsbane og åbning af ny landingsbane i Ilulissat lufthavn ændres højdebegrænsning og bygninger og andre anlæg ikke må opføres over kote 75,0 meter.</p> <p>4. Hvis der foretages en udbygning af lufthavnen vil de nuværende krav vedrørende højdeberænsninger (jf. §7.1) blive skærpet på baggrund af et konkret projekt.</p> <p>5. <i>Nuisariannguaq</i> er omfattet af en 10 m vejbyggelinje (en klausuleret zone) målt fra vejmidten, som vist på Bilag 1.</p> <p>6. Områdets øvrige veje er omfattet af en vejbyggelinje (en klausuleret zone) på 3 m målt fra vejmidten.</p> <p>7. Den klausulerede zone er forbeholdt teknisk forsyning, og inden for den må der ikke opføres nogen form for bebyggelse.</p>
<p>12. Immikkut aalajangersakktat 12. Særlige bestemmelser</p>	<p>1. Immikkut aaliangersagartaqanngilaq.</p>	<p>1. Ingen særlige bestemmelser.</p>

AALAJANGERSAKKTAT IMMIKKUT ITTUT

1200-C10-imut aalajangersakktat sukumiisut ilaatigut illuliornermik aamma nunaminertat atorineqanngitsut pillugit aalajangersakkanik imaqarput. Immikkut ittumik pisoqartillugu aalajangersakktat sukumiisut taakku sanioqqunneqarsinnaapput.

DETALJEREDE BESTEMMELSER

De detaljerede bestemmelser for 1200-C10 omhandler en række emner om bl.a. bebyggelse og friarealer. Der kan i særlige tilfælde dispenseres fra de detaljerede bestemmelser.

	Aalajangersakktat nutaat Pilersaarut: Siunnersuut	Nye bestemmelser Status: Forslag
13. Annikitsukkuutaap atorineqarfissaa 13. Delområdet anvendelse	<p>1. Nunaminertat sanaartornermut atorineqanngitsut inuinaat aqquaanut teknikimut atortunut assigisaannullu atortunut nunaminertanut sanaartorfiunngitsut atorineqassapput.</p> <p>2. Immikkoortortap pilersorneqarneranut teknikkikkut atortulersuutit immikkoortortami sananeqarsinnaapput. Sanaartukkat tamakku inissineqassapput ilusilerneqarlutillu immikkoortup isikkuanut akornutaanngitsumik.</p>	<p>1. Arealer der ikke anvendes til bebyggelse, stier og tekniske anlæg o.l. skal anvendes som friarealer.</p> <p>2. Inden for delområdet kan der opføres tekniske anlæg til områdets forsyning. Disse anlæg skal placeres og udformes under hensyntagen til området som helhed.</p>
14. Sanaartukkat annertussissaat inissisimaffiilu 14. Bebyggelsens omfang og placering	<p>1. Immikkoortortap iluani containerinik inissiisoqaqqusaanngilaq imaluunniit allanik toqqorsiveqartoqaqqusaanngilaq.</p> <p>2. Sanaartornermi atortut annikitsut, soorlu teknikimut atortorissaarutit, innaallagissap aqquaanut katersuuffiit, erngup aqquataasa katersuuffii, qatserinermi atortussiaq kiisalu erngup aqquaanut qerinaversaatit kommunimut pilersaarummi tapiliussamut ilaatillugit suliarineqarsinnaapput, avatangiisinut naleqqussarneqarsimappata. Qulaani pineqartut inissineqartassapput tamatigut ikkussukkanik suliaqartut isumasioqqaarlugit.</p> <p>3. Qajarissanut ittujaartuiffissaq qajarissanut naatsorsuutaavoq, ilitsivissamilli atunngitsoqartillugu qaannat aamma tamaani inaalineqarsinnaapput.</p> <p>4. Immikkoortortat sanaartorfiunngitsut pinngortitaqarfittut sanaartorfigeqqusaanngitsutut eriagisaassapput, sanaartorfigeqqusaanattilluunniit Qallersoqqusaanatik</p> <p>5. B-519 aamma B-520 allilernerqassappata qaliata portussusaa illup pioreersup qaliaata portussusaanut naapertuuttumik imaluunniit taassuma ataaniitineqassaaq. Alliliinermi qaliata sammivia aallaqqaammut sammiviusimasoq toqqaannartumik ingerlateqqinneqassaaq.</p>	<p>1. Inden for delområdet må der ikke opstilles containere eller ske anden form for oplag.</p> <p>2. Mindre bygninger som tekniske anlæg i form af fx transformerstationer, ventilhuse, brandpost og antirøstanlæg for hovedvandleddninger kan opføres inden for kommuneplantillæggets område, såfremt de tilpasses omgivelserne. Placeringen af disse skal altid ske i samråd med forsyningen.</p> <p>3. Arealet for <i>moderne kajakker</i> er tiltænkt moderne kajakker, men udelukker ikke traditionelle kajakker, ved ledig kapacitet.</p> <p>4. Ubebyggede områder skal bevares som friholdte arealer i naturtilstand og må ikke bebygges eller befæstes.</p> <p>5. Ved udvidelse af B-519 og B-520 skal tagryggen holdes som det eksisterende hus, eller under denne. Den oprindelige retning for tagryggen skal på tilbygningen videreføres i lige linje.</p> <p>6. Der tillades en genopførelse med udvidelse af B-135, iht. bilag 1.</p> <p>7. Der tillades ovenlysvinduer i eksisterende huse i delområdet. Ovenlysvinduer må maks udgøre 1/3 del af tagets længde og bredde.</p> <p>7.1. Ovenlysvinduer skal flugte med det eksisterende tag.</p>

	<p>6. B-135-ip allillugu sanaqqinneqarnissaa akuersissutigineqarsinnaavoq, ilanngussaq 1 naapertorlugu.</p> <p>7.1. Qilaami igalaat qaliap pioreersup qaanut naapertuuttumik inissinneqassapput.</p> <p>7.2. Qilaami igalaat illuni eriagisaasuni B-75, B-76 aamma B-78-imi akuersissutigineqassanngillat.</p> <p>8. Qaannat nutaaliat inissinneqassapput nunap pissutsimigut portussusaa naapertorlugu sapinngisamik appasinnerpaamik.</p> <p>9. Sumiiffimmi 1-mi qaannanut nutaalianut, ilanngussaq 1 naapertorlugu ileqqut malillugit ikaat marluk angullugit akuerineqarput, katillugit qaannanut 30-inut inissallit. Ikaat sumiiffimmi 1-mi ataatsimut annerpaamik 17x7 meterinik nunami initussuseqassapput.</p> <p>10. Sumiiffimmi 2-mi qaannanut nutaalianut, ilanngussaq 1 naapertorlugu, ikaat qangatoortut akuerineqarput, amerlassutsinut sumiiffimmut naleqquttumik.</p> <p>11. Immikkoortumi 3-mi qaannat nutaaliat pillugit qisunnik sananeqarsimasooq ataasiinnaq inissinneqarsinnaavoq. Tunngaviusumik angissusissaa annerpaamik 14 x 6 meterinik angissuseqassaaq.</p> <p>12. Qaannanut ikaat nutaat inissiivimmut pioreersumut ileqqut malillugit itoqqivinnut assingusumik suliarineqassapput, Zionip oqaluffiata kitaatungaaniittumut. Napasut napparissut 70 x 70 mm-inik angissuseqassapput, napasut nalaasartut 70 x 15 mm-inik angissuseqarlutik imaluunniit angissutsit assingusut atorlugit, ilanngussaq 4 naapertorlugu.</p> <p>13. Illuaqqat toqqorsiviilluunniit assigisaallu ataatsimik quleriilimmik sanaartorneqarsinnaapput, qaliata portussusaa annerpaamik 3 meterinik portussuseqarluni. Illuaqqat toqqorsiviilluunniit nutaat annerpaamik 3 m²-inik angissuseqarsinnaapput. Illuutit taakku pingaarnerunngitsut sanaartoriaatsikkut illunut pioreersunut naleqqussarneqassapput, taamaalillutik ataatsimut isikkumikkut ataqatigiissallutik.</p> <p>14. Immikkoortortami nutaamik sanaartorneq sukkulluunniit Kalaallit Nunaanni sanaartornermi maleruagassat atuuttut malillugit sananeqassapput.</p>	<p>7.2. Ovenlysvinduer tillades ikke i fredet bygninger, B-75, B-76 og B-78</p> <p>8. Placering for moderne kajaker skal lægges så lavt som det naturlige terræn tillader.</p> <p>9. I område 1 for moderne kajaker iht. Bilag 1, tillades op til 2 traditionelle stativer, og samlet oplag for op til 30 kajaker. Stativer i område 1 må samlet udgøre op til 17 x 6 meter i grundplan.</p> <p>10. I område 2 for moderne kajaker iht. Bilag 1, tillades det at opføre traditionelle stativer, op til et antal der er passende for områdets forhold.</p> <p>11. I område 3 tillades 1 traditionelt træstativ til moderne kajaker. Maks. dimensioner i grundplan 14x6 meter.</p> <p>12. Nye kajakstativer skal udføres lignende det eksisterende traditionelle stativ der står vest for Zions Kirken. Lodrette stolper i 70 x 70 mm, vandrette dele i 70 x 15 mm, eller lignende dimensioner, Iht. bilag 4.</p> <p>13. Udhuse/skure og lignende må opføres i 1 etage og må ikke gives en større højde end 3 m til kip. Nye udhuse/skure må maks. udgøre 3 kvm. Sådanne sekundære bygninger skal tilpasses så de arkitektonisk falder sammen med den eksisterende bebyggelse.</p> <p>14. Nyt byggeri i delområdet skal til hver en tid overholde gældende Grønlandsk bygningsreglement.</p>
--	---	--

15. Sanaartukkap silati-migut isikkua

15. Bebyggelsens ydre fremtræden

1. Saqqaa sanaartukkami qisunnik sananeqaateqassaaq. Minnerit atortussat allanik sananeqaateqarsinnaapput.

2. Ikkat avataat qalipaammik ataasiinnarmik tamakkerlugu qallersorneqartumik ileqquummik qalipanneqassapput imaluunniit suliarineqassapput assingusumik, Kalaallit Nunaanni Nunatta Katersugaasiviata Kalaallit Nunaanni illut qalipaataasa ileqqut pillugit allattorsimaffia naapertorlugu.

3. Silataata iigartaanut qalipaata qillertuussanngilaq imaluunniit tarraqartitsitsuussanngilaq.

4. Qaliat illugiimmik assigiimmik sammisumik qallersugaassapput imaluunniit qaliap ilusaa alla immikkoortumi illut pioreersut naapertorlugit suliarineqassaaq, qaliarlu qalissiamik qernertumik imaluunniit qasertumik taarnerusumik qallersorneqassaaq.

5. Illut pioreersut allilerneqassappata iikkap saqqaanut qallersuut, qaliap qallersuutaa, igalaat angissusiat, igalaat agguataamerat aamma igalaat inissisimanerisa aaqquussaanerat pioreersuq alliliinermi ingerlateqqinneqassapput.

7. B-135-ip sanaqqinneqarnerani aamma allilerneqarnerani sanaartorneq illup aallaqqaammut sanaajusup ilusaa malillugu ilasatut isikkoqassaaq. Ikkap saqqaanut qallersuutit ilusilersorneqarnerat akuersissutigineqarsinnaavoq, sanaartorneq Zionip oqaluffiata avatangiisaanut naleqqussarneqarsinnaaqullugu.

7. Illuni pioreersuni qilaami igalaanik ikkussisoqarsinnaavoq § 14.7 naapertorlugu. Isikkumikkut ataqatigiisumik saqqummernissaq anguniarlugu qilaami igalaat katillugit takissusaat qaliap qaata takissusaanut 1/3-mik qaangerneqassanngilaq, aammalu silissusiaata tungaanut 1/3-mik qaangerneqassanngilaq.

8. Allagartat qullilersorneri angallannermut eqqaamiunullu akornusersuutaassanngillat.

9. Qaannat nutaaliat pillugit inissivissat nutaat qisunnik manngertunik imaluunniit qisunnik imermut akiuussutissamik suliarineqarsimasunik suliarineqassapput.

1. Facader på bebyggelse skal fremstå i træ. Mindre dele kan dog fremstå i andre materialer.

2. Ydervægge skal males med ensfarvet heldækkende maling i en traditionel farve, eller gives anden lignende behandling, med henvisning til Grønlands nationalmuseum oversigt over traditionelle husfarver i Grønland.

3. Blanke og reflekterende materialer må ikke anvendes til ydervægge.

4. Tage skal udføres som symmetrisk saddeltag, eller anden tagform i overstemmelse med den eksisterende bebyggelse i området, og beklædes med tagpap i farverne sort eller mørkegråt.

5. Ved udvidelse af eksisterende huse, skal: facadebeklædning, tagbeklædning, vinduestørrelse, opsprosnings og vinduesrytme fra det eksisterende videreføres på udvidelsen.

6. Ved genopførelse og udvidelse af B-135, skal byggeriet fremstå som en udvidet udgave af det oprindelige hus. Udformning af facadebeklædning tillades, så byggeriet indpasses i omgivelserne ved Zionskirken.

7. Det tillades at indsætte tagvinduer på eksisterende bebyggelse iht. 14.7. For at opnå et harmonisk udtryk, må den samlede længde af tagvinduer ikke overstige 1/3 af tagfladen i længderetning, og 1/3 i tværgående retning.

8. Belysning i og på skilte må ikke være til gene for færdsel og naboer.

9. Nye stativer til moderne kajakker, skal udformes i hårdt træ, eller imprægneret træ.

10. Områdets stier og broer for gående må opgraderes når det er nødvendigt for almen fremkommelighed.

	10. Tamaani pisuinnarnut aqquit ikaartarfiillu annertusarneqarsinnaapput tikikkuminarsaanerup pisariaqarnera naapertorlugu.	
16. Aqqusernit aqqusineeqqat biilinnullu uninngasarfiit 16. Veje, stier og parkering	1. Immikkoortorta q Nuisariannguamit aqq. 2. <i>Pisortat ikaartarfiutaat, innuttaasut tamaanga aqquataannut ilaasut annertusarneqarsinnaapput tallineqarlutilluunniit, tamakkiisumik isiginnilluni tamaani iluaqutaappata, immikkoortortallu eriagisassaanera pitsaanngitsumik sunniuteqarfigingippagu.</i>	1. Området skal vejbetjenes af Nuisariannguaq. 2. <i>Offentlige gangbroer, der underbygger den offentlige adgang til området, kan udbygges og/eller forlænges, så længe det gavner området som helhed og ikke påvikrer området bevaringsværdige karakter negativt.</i>
17. Nunaminertat sanaartorfiusussanngitsut kiisalu suli sanaartorfineqanngitsut 17. Friarealer og ubebyggede arealer	1. Immikkoortortap iluani containerinik inissiisoqaaqusaanngilaq imaluunniit allanik toqqorsisoqaaqusaanngilaq. 3. 2. Nunaminertap iluani qimminik inissiisoqaaqusaanngilaq	1. Inden for delområdet må der ikke opstilles containere eller ske anden form for oplag. 3.2. Der må ikke placeres hundehold inden for området.
18. Sanaartukkat avatangisillu allangutsaaliorneqarneri 18. Bevaring af bebyggelse	1. Aalajangersakktat immikkut ittut, takuuk qupp. 13 aamma 14.	1. Særlige bestemmelser se side 13 og 14.
19. Ledninginut tunngassuteqartut kiisalu teknikkkut atortorissaarutit 19. Ledningsforhold og tekniske anlæg	1. Nutaamik illuliaq atassuserneqassaaq pisortat innaallagissamut, imermut kuuffilersuutinullu attaveqaasersuutaannut. Illu nutaaq kiassaaserneqassaaq innaallagissamik kiassaammut imaluunniit ungasianiit kiassaateqarfimmut atassuserneqassalluni. Aamma ilassuteqartinneqarsinnaavoq avatangisinit tulluurtunik nukissiuutinik, soorlu seqernup nunalluunniit iluanit kiassarnermut. Taamaattumik sanaartortitsisussap Nukissiorfiit attavigissavai sanaartornerup aallartinnissaa sioqqullugu isumaqatigiissuteqarfiginiarlugu. Atuinissamik akuersissut tunniunneqarsinnaanngilaq kiassarneq inatsisit atuuttut tunngavigalugit aaqinneqarsimangippat. 2. Imikoorutit tamarmik imikup aqquataatigut inginneqartassapput. Imeq nunap qaaniittoq aamma imeq illut qalianut tuttartoq kuutsinniarlugu imikup aqquataanut atassuseqqausaanngilaq, taamaattorli eqqaamiorisaani sanaartukkanut, aqqusinernut, aqqusineeqqanut nunaminertanullu	1. Ny bebyggelse skal tilsluttes offentlig el, vand, kloaknet såfremt det forefindes. Ny bebyggelse skal tilsluttes afbrydelig elvarme eller fjernvarme, såfremt det forefindes. Det kan også suppleres med andre alternative miljørigtige energikilder som solvarme, jordvarme m.m. Bygherre skal derfor kontakte Nukissiorfiit for indgåelse af aftale inden byggeri påbegyndes. Ibrugtagningstilladelse kan ikke udstedes uden lovlige opvarmingsform. 2. Alt gråt og sort spildevand skal afledes via kloak. Overfladevand og tagvand må ikke ledes til kloakken, men skal bortledes således, at der ikke opstår gener for omkringliggende bebyggelse, veje, stier og ubebyggede arealer. Overfladevand eller tagvand kan f.eks. afledes til grøfter. 3. I tilfælde hvor det endnu ikke er muligt at tilslutte til offentlig kloak, kan der fra Kommunalbestyrelsens side stilles krav om etablering af tank til opsamling af gråt og sort spildevand, eller at der etableres anden spildevandsbehandling i

	<p>sanaartorfigineqanngitsunut akornusersuutaanngitsumik inginneqarnissaat aqutissiuunneqartassaaq; soorlu assersuutigalugu kuussiat aqutigalugit inginneqartassallutik.</p> <p>3. Imikup aqquaanut pisortanit pigineqartunut sulii atassusertinnissaq periarfissaqartinnagu kommunalbestyrelsesrådeneq imikup katersuiffissaannik tankiliinissamik piunnaqartarsinnaavoq imaluunniit avatangiisit pillugit malittarisassat aamma imikup anartarfeqarnermilu ingitassat inginneqartarneri pillugit malittarisassat qaqugukkulluunniit atuuttut naapertorlugit imikoorutit suliarineqartarnissaannik piunnaqartarsinnaavoq.</p> <p>4. Teknikkikkut atororissaarutit pilersuinermit atorineqartartut; soorlu imikup kuuffii, innaallagissap aqquai, erngup aqquai, ungasissumiit kiassarnerup aqquai assigisaallu nunap ikeranut assaallugit ikkussorneqassapput.</p> <p>5. Ledningit pilersuinermit atorineqartartut sapinngissamik ataqineqassapput aamma qallerlugit sanaartorfigeqqusaanngillat imaluunniit qajannaarsoqqusaanatik. Illuatungeriit pingajorisinnaata ledningit allanngortitersinnaavai ledninginik piginnittumut aningaasartuutaanngitsumik aamma ledninginik piginnittoq isumasioqqaarlugu aatsaat taman-na pisinnaavoq aamma ledninginik piginnittup innersuussutai malittarisassaatalu naapertorlugit allanngortitersisoqarsinnaalluni.</p> <p>6. Immikkoortortap iluani teknikkikkut atororissaarutit inissinneqarsinnaapput; immikkoortortap pilersorneqarnerani sakkortusaaviit ilanngullugit. Kalaallit Nunaanni nukissiuutinik pilersuisut, Nukissiorfiit, isumasioqatigalugu sakkortusaavinnik inissiisoqassaaq aamma immikkoortortap tamarmi takussunarsinnginnissaa isikkusuinermit taamaalilluni eqqarsaatigineqassaaq.</p>	<p>henhold til de til enhver tid gældende miljøbestemmelser og regler for bortskaffelse af spildevand og latrin.</p> <p>4. Teknisk forsyning, såsom kloak, elektricitet, vandforsyning, fjernvarme o.l. må kun fremføres via nedgravede anlæg.</p> <p>5. Forsyningsledninger skal så vidt muligt respekteres og må ikke overbygges eller befæstes. En evt. tredjeparts omlægning af ledningsanlæg er uden udgifter for ledningsejer, og må kun ske i samråd med ledningsejer og skal følge ledningsejers anvisninger og regler.</p> <p>6. Inden for området kan der placeres tekniske anlæg, herunder transformerstationer til områdets lokale forsyning. Placering af transformerstationer skal ske i samråd med Nukissiorfiit, Grønlands Energiforsyning, og de placeres, så de ikke kommer til at virke skæmmende for området som helhed.</p>
<p>20. Pinngortitaq, avatangiisit kiisalu silaannaap pis-susaanut tunngas-suteqartut 20. Natur-, miljø- og klimaforhold</p>	<p>1. Nunaminertamik immiineq nunagissarneralu pinngortitap pii kisiisa atorlugit pissaaq akuutissaqarsinnaasunik akullit mingutitsisinnaasut avatangiisinullu akornutaasinnaasut atornagit. Immersuutissatut atortut ass. beton-imik ilaqarpata oqartussanut akuersissummik piniartoqaaqassaaq.</p>	<p>1. Opfyldning og retablering af terræn må kun ske med organiske materiale og materiale, som ikke indeholder stoffer, der kan forurene og være til gene for omgivelserne. Indeholder opfyldningsmaterialet f.eks. beton, må godkendelse indhentes hos relevante myndighed.</p>

	Immikkoortortami atuupput kommunip eqqaavilerinermut anartarfilerinermullu malittarisassiai atuuttut.	2. Området er omfattet af kommunens til enhver tid gældende renovationsordninger og affaldsregulativ.
21. Illuutileqatigiit ki-isalu aningaasanut tunngassuteqartut 21. Ejerforening og økonomiske forhold	<p>1. Sanaartorfigissaanermut aningaasaliineq qaqugumulluunniit atuuttutut Kommunalbestyrelsen malittarisassiai naapertorlugit pissaaq.</p> <p>2. Illumik piginnittup pilersuinermi aqquutit ikkussuunneqarneranut aningaasartuutit tamaasa akilissavai, tamatumani pineqarlutik, innaallagissamut, imermut kiisalu imermut kissartumut aqquutit.</p> <p>3. Qajarissanut ilitsiviit suliarineqassanngikkallarput isumaqatigiisummik atsiukkamik ingerlatsivimmiik qajarissanullu ilitsivinnik suliaqartussaniit/ingerlatsisussaniillu suliaqartoqareertinnagu</p>	<p>1. Finansiering af byggemodning sker efter Kommunalbestyrelsen til enhver tid gældende retningslinjer.</p> <p>2. Bygningsejeren skal finansiere alle udgifter i forbindelse med tilslutning til forsyningens net, både hvad angår tilslutning til el, vand og varme.</p> <p>3. Kajakstativer for moderne kajaker kan ikke anlægges før der er indgået en skriftlig aftale mellem forvaltningen og de parter som står for at anlægge/drive stativerne for moderne kajaker.</p>
22. Atugaalernissaanut piumasaqaatit 22. Betingelse for ibrugtagning	<p>1. Sanaartukkat nutaat atulernerqarsinnaanngillat Nukissiorfiit pilersuiveqarfianit atassusertinnerit allakkatigut akuersissutaannik saqqummiussisoqarsimatinnagu.</p> <p>2. Sanaartukkat nutaat atulernerqarsinnaanngillat piumasaqaatit uku naammassineqarsimatinnagit: - Biilit uninngavii ilanngussaq 2-mi annertussusissaattut inissinneqarnissaattullu titartarneqartut malillugit pilersinneqarsimassapput. - Pisortat pilersuiffiutaannut atassusertinneq qulakkeerneqareersimassaaq. - Nunaminertamik aqqissuusseqqinnerit naammassisimassapput.</p> <p>3. Kommunalbestyrelse akuersisinnaavoq sanaartukkap atulersinnaaneranut, tamakkiisumik ilaannakortumilluunniit naak sanaartorneq suli naammassinngikkaluartoq, Sanaartornermut maleruaqqusani 2006-meersuni kap.16 imm.2 naapertorlugu.</p> <p><i>Tamatumunnga tunuliaqutaavoq, akuttunngitsumik sanaartukkat inaarsarneqartarmata ukiakkut ukiukkulluunniit, taamaasilluni inaarsaanerit soorlu nunagissaanermik il.il. naammassineqarsinnaasaratik, kisiannili inaarsarneqartarlutik upernaqqinnerani kommunalbestyrelsemiit piffissaliunneqartumik.</i></p> <p>4. Kommunalbestyrelsen sanaartukkap</p>	<p>1. Ny bebyggelse må ikke tages i brug, før der foreligger en skriftlig godkendelse af tilslutninger til Nukissiorfiits forsyningsanlæg.</p> <p>2. Ny bebyggelse må ikke tages i brug, før følgende betingelser er opfyldt: - Parkeringspladser skal være etableret, jf. det i bilag 2 illustrerede omfang og placering. - Tilslutning til offentlig forsyning skal være sikret. - Afsluttende terrænarbejder skal være udført.</p> <p>3. Kommunalbestyrelsen kan dog give tilladelse til, at bebyggelsen tages i brug, helt eller delvist, selvom byggearbejdet endnu ikke er helt afsluttet, jf. Bygningsreglementet 2006 kap. 1.6 stk. 2.</p> <p><i>Dette er med baggrund i at et byggeri ofte afsluttes i løbet af efteråret eller vinteren, hvorfor færdiggørelse af terrænarbejder o.lign. ikke kan udføres, men færdiggøres i løbet af den kommende sommer med en frist givet af Kommunalbestyrelsen.</i></p> <p>4. Kommunalbestyrelsen kan give en frist for byggeriets færdiggørelse og kræve sikkerhedsstillelse for færdiggørelsen. Såfremt fristen ikke overholdes, kan byggeriet færdiggøres ved kommunalbestyrelsens</p>

	inaarsarneqarnissaanut piffissaliisinnaavoq, sanaartukkallu inaarsarneqarnissaanut qularnaveeqquusiinissamik piumasaqaateqarsinnaalluni. Piffissaliunneqartoq eqqortinneqanngippat, sanaartugaq kommunalbestyrelsip qularnaveeqquusiunneqartoq atorlugu 3. inaarsartissinnaavaa.	foranstaltning for den stillede 3. sikkerhed.
--	---	--

ATUUTTUSSANNGORTITSINERMI ATSIORNEQ

Kommunimut pilersaarummut ilassutissatut siunnersuut
Teknikkimut Ataatsimiisitaliami akuerineqarnikuuvoq.
Ulloq xx.xx.202x.

Siunnersuut ulloq xx.xx.202x-imi tamanut
saqqummiunneqarpoq. Pilersaarut ullormit tassanngaanniit
inatsisitigut atuukkallalerpoq.

Teknikkimut Ataatsimiisitaliami siulittaasoq

Formand for Udvalget for Teknik

VEDTAGELSESPÅTEGNING

Forslag til Kommuneplantillæg nr. 44 er
godkendt af Udvalget for Teknik
d. XX.XX.202x.

Forslaget er offentliggjort den xx.xx.202x.
Fra denne dato har planen midlertidige
retsvirkninger.

Teknikkimut Ingerlatsivimmi pisortaq

Direktør for Forvaltningen for Teknik

INATSISITIGUT SUNNIUTIT

Siunnersuutip aamma pilersaarutip qanoq ittuuneri aamma atuuffiisa qanorittuuneri apeqqutaallutik inatsisitigut sunniutaat aalajangersarneqartarput. Tassa imaappoq: immikkoortotami siunnersuorsiorfiusumi suut atuutsinneqassanersut aamma pilersaarut inaarutaasumik akuerineqareeruni qanoq atuutilissanersog apeqqutaasarpog. Kommunimut pilersaarummut inatsisitigut sunniutit atuuttut assingi kommunimut pilersaarutit tapiisa atuuffigissavaat.

Inatsisitigut atuutilivinneq

Kommunimut pilersaarutip piviusunnigortinneqarnissaa kommunalbestyrelsip akuerisartussaavaa, nunaminertamik atuisinnaanermut akuersissutit ilanngullugit akuerisartussaavai.

Kommunimut pilersaarutip tapia akuersissutigineqareeruni aamma tamanut nalunaarutigineqareeruni, kommunimut pilersaarutip tapiani aalajangersakkat akerlianik imaluunniit nunaminertamik atuisinnaanermut akuersissuteqartarnermi piunasaqaatinut atuuttutunut akerliusunik pilersitsisoqqaqusaanngilaq. Taamaattoq immikkut ittumik pisoqartillugu aalajangersakkat immikkuualuttunit nikingassutit minnerit, kommunimut pilersaarutip tapiani aalajangersakkanut taakkua naapertuussimappata, akuersissutigineqarsinnaapput. Aalajangersakkani immikkuualuttunit nikingassutit anginerusut imaluunniit immikkut ittumik aalajangersakkanit nikingasoortoqarpallaartillugu aalajangersakkanik nutaanik suliaqarnissaq pisariaqartassaaq.

Inatsisit malillugit nunaminertamik atuisinnaanerni malittarisassat suli atuupput. Tassa imaappoq: nunaminertamik atunerit, illut sanaartukkallu kommunimut pilersaarutip tapiatut siunnersuutip (imaluunniit kommunimut pilersaarutitut siunnersuutip) tamanut saqqummiunneqannginnerini pilersinneqartut, allanngoratik atuutissapput – aamma piginnittut allanngoraluarpata atuutissallutik.

Paarlattuanik nunaminertamik atunerit allanngunerit imaluunniit nutaamik sanaartornerit kommunimut pilersaarutip tapiani (imaluunniit kommunimut pilersaarummi) aalajangersakkanut akerlioqusaangillat.

Kommunimut pilersaarutip tapia (imaluunniit kommunimut pilersaarut) immini nunaminertanik atugassanik, illunik sanaartukkanillu, pilersaarummi ilanngunneqartunik, pilersitsinissaminik kinguneqassanngilaq. Kommunalbestyrelsi illunik sanaartukkanillu pilersitsinissaminut pisussaataaangilaq, kommunimulli pilersaarutip piviusunnigortinneqarnissaanik suliaqartuusussaalluni. Tamanna ima aamma paasineqassaaq: kommunimut pilersaarummut qinnuteqaat naapertuutinnippat kommunalbestyrelsi nunaminertamik atuisinnaanermut akuersissummik tunniusseqqussanngitsog.

”§32 atorlugu inerteqqaagallartoq”

Tunngaviusumik pilersaarummi immikkoortotami nunaminertamik aalajangersimasumik atuisinnaanermut akuersissut imaluunniit sanaartornissaq periarfissaqaraluartog kommunalbestyrelsip ”§32 atorlugu inerteqqaagallartoq” atussallugu

RETSVIRKNINGER

Retsvirkninger handler om, hvilken status og gyldighed, forslaget og planen har. Det vil sige, hvad der gælder, når der er lavet et forslag for et delområde, og hvad der gælder når planen er endeligt vedtaget. Der gælder de samme retsvirkninger for selve Kommuneplanen som for Kommuneplantillæggene.

Endelige retsvirkninger

Kommunalbestyrelsen skal virke for kommuneplanens gennemførelse, herunder ved tildeling af arealer.

Når det vedtagne kommuneplantillæg er offentligt bekendtgjort, må der ikke retligt eller faktisk etableres forhold i strid med kommuneplantillæggets bestemmelser, eller vilkår for arealtildeling. Under visse omstændigheder kan der dog dispenseres fra mindre væsentlige afvigelser i de detaljerede bestemmelser, hvis de er i tråd med principperne for kommuneplantillæggets bestemmelser. Videregående afvigelser i de detaljerede bestemmelser eller afvigelser fra de overordnede bestemmelser kræver, at der laves nye bestemmelser for området.

Reglerne for fortsat lovlig anvendelse gælder. Det vil sige, at hidtidig lovlig brug af arealer, bygninger og anlæg, som er etableret før offentliggørelse af forslag til kommuneplantillæg (eller kommuneplanforslag), kan fortsætte som hidtil – også efter ejerskifte.

Derimod må f.eks. ændret anvendelse eller opførelse af ny bebyggelse ikke være i strid med kommunetillægget (eller kommuneplanen).

Kommuneplantillægget (eller kommuneplanen) medfører ikke i sig selv, at arealer, bygninger og anlæg, som er indeholdt i planen, skal etableres. Kommunalbestyrelsen er ikke forpligtet til at etablere bygninger og anlæg, men skal arbejde for kommuneplanens virkeliggørelse. Det betyder også, at kommunalbestyrelsen ikke må give arealtildeling, såfremt det ansøgte strider imod kommuneplanen.

”Midlertidigt § 32-forbud”

Kommunalbestyrelsen kan vælge at nedlægge et ”midlertidigt § 32-forbud” mod konkret brug af areal eller etablering af byggeri i et delområde, selvom det gældende plangrundlag muliggør brugen.

aalajangersinnaavoq. Tamatuma kingorna immikkoortortami tassani nutaamik kommunimut pilersaarutip tapissaatut siunnersuummik kommunalbestyrelsi ukiup ataatsip iluani saqqummiussissaaq. Nunaminertaq naammaginangitsumik tunngaviusumik pilersaarummik peqanngippat §32 atorlugu inerteqqutaagallartoq aamma atuutilersinneqarsinnaavoq, taamaattoq qinnuteqaat akuerisinnaajumallugu itigartissinnaajumalluguluunniit aalajangersakkanik immikkuualuttunik suliaqartoqartariaqassaaq.

Nammagittaaliornissamik ilitsersuut

Kommunimut pilersaarut, kommunimut pilersaarutip tapia imaluunniit nunaminertamik atuisinnaanermut qinnuteqaatip suliarineqarnera il.il. pillugu kommunalbestyrelsip aalajangerneru Naalakkersuisunut naammagittaalliutigineqarsinnaapput.

Naammagittaalliorsinnaatitaasoq tassaavoq suliap inernerata namminerminut eqquisutut misigisimatitsineranik aamma pingaarutilimmik soqutiginnittoq kinaluunniit aalajangerneru eqqugaasoq.

Naammagittaalliutit kommunalbestyrelsip aalajangerneru naluarnarneru kingusinnerpaamik sapaatip akunneri arfineq pingasut iluini tunniuneqareersimassapput.

Naammagittaalliutit Avannaata Kommunianut, suliap kommunimi suliarineranik oqaaseqaasiliariarlutik Naalakkersuisunut ingerlatitseqqittussat imaluunniit naammagittaalliutit toqqaannartumik Naalakkersuisunut nassiunneqarsinnaapput. Naalakkersuisut aalajangerneru eqqartuussivimmut suliareqqitassanngortinneqarsinnaapput.

Naammagittaalliutit Avannaata Kommunianut nassiunneqartut uunga nassiunneqassapput:
Avannaata Kommunia
Postboks 1023
3952 Ilulissat

Naammagittaalliutit Naalakkersuisut nassiunneqartut uunga nassiunneqassapput:
Naalakkersuisut
Aningaasaqarnermut Akileraartarnermullu
Naalakkersuisoqarfik
Imaneq 4, Postboks 1037
3900 Nuuk

Kommunalbestyrelsen skal derefter inden for et år fremlægge et nyt forslag til kommuneplantillæg for delområdet. Der kan også nedlægges et § 32-forbud for et areal, hvis der for et område ikke er tilstrækkeligt plangrundlag, men skal udarbejdes detaljerede bestemmelser for enten at imødekomme eller afvise en ansøgning.

Klagevejledning

Kommunalbestyrelsens afgørelse i forbindelse med Kommuneplan, Kommuneplantillæg eller arealsagsbehandling mv. kan ankes til Naalakkersuisut.

Klageberettiget er den, til hvem afgørelsen er rettet, enhver, der skønnes at have en individuel og væsentlig interesse i sagens udfald.

Klager skal indgives senest 8 uger efter, at kommunalbestyrelsen har meddelt sin afgørelse.

Klager kan enten indsendes til Avannaata Kommunia, der videresender klager til Naalakkersuisut med bemærkninger om sagens behandling i kommunen eller klager kan indsendes direkte til Naalakkersuisut. Naalakkersuisuts afgørelse kan indbringes for domstolene.

Klager, der indsendes til Avannaata Kommunia indsendes til:
Avannaata Kommunia
Postboks 1023
3952 Ilulissat

Klager, der indsendes til Naalakkersuisut indsendes til:
Naalakkersuisut
Departementet for Finanser og Skatter
Imaneq 4, Postboks 1037
3900 Nuuk

NAJOQQUTASSIAQ - KOMMUNIMUT PILERSAARUT AAMMA KOMMUNIMUT PILERSAARUTIP TAPIA

Kommunimut pilersaarutip tapia tassaavoq kommunimut pilersaarutip atuuttup tapia. Kommunimut pilersaarutip tapia kommunimut pilersaarummi ilassutinik allannguutinuillu imaqarsinnaasarpoq, siunertap soppiaanera apeqqutaalluni. Kommunimut pilersaarutip tapiani immikkoortortaq ataaseq kisimi nalinginnaasumik pineqartarpoq, tassa imaappoq; soorlu assersuutigalugu illoqarfiup, nunaqarfiup imaluunniit pinngortitami nuaminertap aalajangersimasup killigi aalajangersimasut aalajangersaavigneqartarput. Taamaattumik Kommunimut pilersaarutip tapiata atuarnerni kommunimut pilersaarut tamarmiusoq tamatigut attuumassuteqartillugu atuarneqartassaaq.

Kommunimut pilersaarutip tapiani ataatsimi nunaminertap pineqartup sumut atorineqarnissaanik nassuiaateqartarpoq aamma aalajangersakkanik imaqartarluni. Kommunimut pilersaarutip tapiata atuutilinnginnerani kommunimut pilersaarutip tapiatut siunnersuut naalakkersuiner mik sulialinnit akuerineqaaqassaaq aamma inuit tusarniaaffigneqaaqassallutik. Tamatuma kingorna kommunimut pilersaarutip tapiata inaarutaasumik akuersissutigineqarnissaanik suliaqartoqartarpoq, taannalu naalakkersuiner mik sulialinnit akuerineqassaaq tamanullu nalunaarutigineqassalluni.

Ataani allassimasut itinerusumik makkua atuarsinnaavatit:

- Kommunimut pilersaarut sunaava?
- Kommunimut pilersaarutip tapia sunaava?
- Aalajangersakkat qanorittut piuppat?
- Pilersaarusiariaaseq qanorittuua?
- Tamanik tusarniaaneq qanoq pisarpa aamma tusarniaanermi akissutinik nassiusisarneq qanoq pisarpa?
- Kommunimut pilersaarutip tapia qaqugukkut atuutilertarpa?

Kommunimut pilersaarut sunaava?

Kommunimut pilersaarut tassaavoq Avannaata Kommuniani tamarmi illoqarfinni nunaqarfinnilu tamani innuttaasut suliffeqarfiit il.il. kommunalbestyrelsip siunissami ineriartortitsinissamik pilersaarutaanik paasisaqarsinnaanerinik pilersaarut. Kommunimi illoqarfiit nunaqarfiillu tamarmik aamma kommuni tamaat ataatsimut isigalugu kommunimut pilersaarut aqqutigalugu anguniakkat pingaarnertullu aqqissuussinerit aalajangersarneqartarput.

Kommunimut pilersaarut aqutsinermi sakkutut isigineqarsinnaavoq aamma kommunalbestyrelsip pisussaataaaffigaa kommunimut pilersaarusiap suliarineqarnissaanik qulakkeerinnineq. Tamanna aningaasanik immikkoortitsisariaqarnermik aamma pilersaarummi allaaserisat naapertorlugit sanaartortariaqarnermik toqqaannartumik pisussaaffeqartitsinngilaq.

Kommunalbestyrelsip kommunimi nunaminertamik atuinerit pilersaarusiorneqarnissaanik aqqutissiussisussaataaavoq. Inatsimmi kommunimut pilersaarut immikkoortunik sisamanik makkunanga imaqarnissaa aalajangersagaavoq:

VEJLEDNING - KOMMUNEPLAN OG KOMMUNEPLANTILLÆG

Et kommuneplantillæg er et tillæg til den gældende kommuneplan.

Kommuneplantillægget kan både indeholde tilføjelser og ændringer af kommuneplanen, afhængigt af, hvad formålet er. Som regel omhandler et kommuneplantillæg kun ét delområde, det vil sige fx et afgrænset område af en by, bygd eller det åbne land. Kommuneplantillægget skal derfor altid læses i sammenhæng med kommuneplanen som helhed.

Et kommuneplantillæg består af en redegørelsesdel og en bestemmelsesdel. Før et kommuneplantillæg gælder, skal et forslag til kommuneplantillægget godkendes politisk og sendes i borgerhøring. Derefter udarbejdes det endelige kommuneplantillæg, som vedtages politisk og offentligt bekendtgøres.

Du kan nedenfor læse mere om:

- Hvad er en kommuneplan?
- Hvad er et kommuneplantillæg?
- Hvilken slags bestemmelser findes?
- Hvordan er planprocessen?
- Hvordan foregår offentlig høring og indsendelse af hørings svar?
- Hvornår gælder et kommuneplantillæg?

Hvad er en kommuneplan?

En Kommuneplan er kommunalbestyrelsens plan for den fremtidige fysiske udvikling, hvor borgere, virksomheder m.fl. kan orientere sig om planlægningen for hver by og bygd og for Avannaata Kommunia som helhed. Kommuneplanen fastsætter mål og hovedstrukturer for hver by og bygd og for hele kommunen.

Kommuneplanen er et slags styringsredskab, og det er Kommunalbestyrelsens forpligtelse at arbejde for kommuneplanens gennemførelse. Det medfører dog ikke direkte pligt til at afsætte midler og gennemføre de bebyggelser eller anlæg, der er beskrevet i planen.

Kommunalbestyrelsen skal tilvejebringe en plan for arealanvendelsen i kommunen. Lovgivningen fastslår, at kommuneplanen skal indeholde følgende fire afsnit:

- Kommunimi ineriartornerup tunngaviisa anguniaga-asalu nassuiarneqarneri
- Kommunimi tamarmi kiisalu illoqarfinni, nunaqarfinni pinngortitamilu pingaarnertut ilusilersuineq.
- Immikkoortortani ataasiakkaani nunaminertamik atuisinnaanermut aamma sanaartornermut akuersissutit immikkut ittumik aalajangersagartaqarnissaat
- Kommunimut tamarmut atuuttumik nunaminertamik atuisinnaanermut aalajangersakkat aamma assigiiartumik sullissinerup qulakkeerneqarnera.

Immikkut ittumik aalajangersakkat iluini sanaartukkat, aq-quserngit pisuffissiat, pilersuiffiit, asiariartarfiit il.il. aalajangersakkanik immikkualuttunik taperneqarsinnaasarput.

Inatsisit allat, soorlu assersuutigalugu avatangiisinut inatsit, pinngortitamik illersuiniarluni inatsit, aatsitassanut inatsit, sanaartornermut inatsit il.il., nalinneqartuartartussaapput, naak kommunimut pilersaarummi (imaluunniit kommunimut pilersaarutip tapiini) taakkua aalajangersimaqqissaartumik taaneqanngikkaluartut.

Kommunimut pilersaarut kommunip iluani illunut sammisanullu pituttuisuuvoq. Taamaattumik pissutsit kommunimut pilersaarummut (aamma kommunimut pilersaarutip tapiinut ataasiakkaanut) akerliusut pilerseqqusaanngillat. Sanaartukkat atornerqarneri, silatimikkut qalipaataat imaluunniit ungasissutsimik piumasaqaatit assersuutigalugit matumani pineqarsinnaapput.

Avannaata Kommuniata kommunimut pilersaarutaa 2018-30 atuuttoq qarasaasiaq atorlugu suliarineqareertoq nittartakkami kommuneplania.avannaata.gl-i atuarneqarsinnaavoq. Nittartakkami tassani kommunimi immikkoortortani aalajangersakkat atuuttut nassaariuaannarsinnaavatit. Taassuma saniatigut Sullissivinni tamani pappiliatigut pigisat nutarterneqartuaannartut pissarsiarineqarsinnaapput.

Kommunimut pilersaarutip tapia sunaava?

Kommunimut pilersaarut naak akuerineqareeraluartoq kommunimut pilersaarusionerq ingerlaavartumik suliarineqartarpoq. Taamaattumik kommunalbestyrelsi pisariaqartitsineq naapertorlugu kommunimut pilersaarummik nutarterissalluni pisussaataavoq, taamaalilluni pilersaarut tunngaviusoq pisoqalisinneqassanngilaq imaluunniit amigaaqartinneqassanngilaq. Immikkoortortani naammaginartumik tunngaviusumik pilersaarummi naammaginangitsumik peqartoqarnera peqqutigalugu nunaminertamik atuisinnaanermut akuersissut itigartinneqarsinnaanngilaq.

Kommunimut pilersaarutip tapia nutaaq aqqutigalugu tamanna pisinnaavoq, kommunimut pilersaarummik allannguilluni imaluunniit ilassusiilluni aamma nunaminertap atornerqarnissaanut sanaartorfigineqarnissaanullu aalajangersakkanik aalajangersaaneq amerlanertigut tamanna pisarpoq. Kommunalbestyrelsip kommunimut pilersaarutip tapianik suliniuteqarnissaq nammeneq sulitigisinnaavaa. Soorlu assersuutigalugu kommunalbestyrelsip

- En redegørelse for forudsætninger og mål for kommunens udvikling
- En hovedstruktur for hele kommunen samt for alle byer, bygger og det åbne land.
- Overordnede bestemmelser for areal anvendelse og bebyggelse i de enkelte delområder
- Bestemmelser for arealtildeling, der gælder for hele kommunen og sikrer ensartet behandling.

De overordnede bestemmelser kan suppleres med detaljerede bestemmelser for bebyggelse, veje og stier, forsyning, friarealer mv.

Anden lovgivning, fx miljølov, naturbeskyttelseslov, råstoflov, byggelov mv., skal stadig overholdes, selvom Kommuneplanen (eller kommuneplantillæggen) ikke konkret omtaler dette.

Kommuneplanen er bindende for ejendomme og aktiviteter inden for kommunen. Der må dermed ikke etableres forhold i strid med kommuneplanen (og med de enkelte kommuneplantillæg). Det kan fx dreje sig om anvendelse af bygninger, facadefarve eller afstandskrav.

Avannaata Kommuneplan 2018-30, der er den gældende kommuneplan, er en digital plan, som kan læses på hjemmesiden kom-muneplania.avannaata.gl Her kan du altid finde det, der gælder for hvert område i kommunen. Desuden vil der ligge et papir-eksemplar i hver Sullissivik, som opdateres jævnligt.

Hvad er et kommuneplantillæg?

Selvom Kommuneplanen er vedtaget, er kommuneplanlægning dog en løbende proces. Kommunalbestyrelsen er derfor forpligtet til at ajourføre kommuneplanen efter behov, så plangrundlaget ikke fremstår forældet eller mangelfuldt. Der kan ikke gives afslag på en arealansøgning, fordi der ikke er tilstrækkeligt plangrundlag for et område.

Dette gøres gennem nye kommuneplantillæg, der enten ændrer eller tilføjer noget til Kommuneplanen, og som oftest fastsætter nærmere bestemmelser for arealers anvendelse og bebyggelse.

Kommunalbestyrelsen kan selv tage initiativ til at udarbejde et kommuneplantillæg. Det kan fx være

sanaartortoqarnissaanik imaluunniit nutaamik anguniagaqarnermi tunngaviummik pilersaarutip allanngorneqarnissaanik kissaatigisimagaa tamatumalu kingorna suliaqarneq aallartikkumallugu.

Taakkua saniatigut kommunimut pilersaarutip tapiani aalajangersakkat immikkuullarissut suliarineqartariaqassapput, ima pisoqartillugu:

- Nuna tamakkerlugu pilersaarutip aamma kommunimut pilersaarutip piviusunngorinniarneqarnerani pisarialimmik qulakkeerininniarnaq.
- Sanaartugassat imaluunniit sanaartukkat anginerusut imaluunniit pingaarutillit nunaminertamik atuisinnaanerannik akuersissuteqarfigineqarnissaat pisinnaalerniassammat.
- Sanaartukkat anginerit imaluunniit pingaarutillit ingutserneqarnissaat sioqqullugu suliaqartoqartariaqarneranik peqquteqarneq.

Kommunimut pilersaarutip tapia marlunnk immikkoortortaqtartuq:

- Nassuiaat: Pilersaarutip siunertata aamma aalajangersakkat imai, inatsisitigut atuuttut aamma pilersaarummut allamut tunngassuteqartut allaaserineqarneri.
- Aalajangersakkat: Inatsisitigut pituttuiffiit, pilersaarutip iluani sanaartornianermi imaluunniit sammisaqartitsiniarnermi malinneqartussaataasut. Aalajangersakkat immikkut ittumik aamma aalajangersakkanut immikkuualuttunut agguataarneqatarput.

Aalajangersakkat

Soorlu qulaani allaaserneqareersoq aalajangersakkat immikkoortunut marlunnut agguataarneqatarput.

- Immikkut ittumik aalajangersakkat: Siunertaq, nunaminertap atorineqarnera, sanaartukkat, piujuartitsineq, nunaminertap atorineqanngitsoq, immikkoortortap iluani nunaminertap immikkut ittumik aalajangersakkat il.il. imarisarpai. Immikkut ittumik aalajangersakkani immikkut ittumik akuersissuteqartoqarsinnaanngilaq.
- Aalajangersakkat immikkuualuttut: sanaartukkat inissisimaffissaat, silatimikkut isikkui il.il., angallaneq, asiariartortarfiit, pilersuineq, pinngortitaq avatangiisillu, aningaasaqarnermut pissutsit il.il. imarisarpai. Pissutsilli tamarmik allaaserineqarnissaat piumasaqaataanngilaq. Aalajangersakkani immikkuualuttuni pisut ilaat immikkut ittumik akuersissutigineqarsinnaasarput.

Taakkua saniatigut kommunimi tamarmi immikkoortortani tamani aalajangersakkat tamanut atuuttut arlallit aalajangersarneqatarput.

Immikkoortortani ataasiakkaani aalajangersakkani allatut allassimasoqarsimassanngippat taakkua immikkoortortani tamani malinneqartussaapput.

Aalajangersakkat tamanut atuuttut sukaterneqarsinnaapput aamma aalajangersimaqqissaartuni aalajangersakkani qasuterneqarsinnaasarput.

Aalajangersakkat tamanut atuuttut naapertorlugit immikkut ittumik akuersissuteqartoqarsinnaanngilaq.

tilfældet, hvis Kommunalbestyrelsen ønsker at gennemføre et anlæg eller ønsker at ændre plangrundlaget i forbindelse med nye målsætninger.

Derudover skal der laves kommuneplantillæg med detaljerede bestemmelser i følgende tilfælde:

- Når det er nødvendigt for at sikre landsplanlægningens og kommuneplanens virkeliggørelse.
- Inden der kan gives arealtildeling til større eller væsentlige bygge- eller anlægsarbejder.
- Inden nedrivning af større eller væsentlig bebyggelse.

Et kommuneplantillæg består af to dele:

- Redegørelsesdel: Beskrivelse af planens formål og bestemmelsernes indhold, retsvirkninger og forhold til anden planlægning.
- Bestemmelsesdel: juridisk bindende bestemmelser, der skal følges, når man vil bygge eller lave aktiviteter inden for planens område. Bestemmelserne er delt op i overordnede og detaljerede bestemmelser.

Bestemmelserne

Som beskrevet ovenfor, består bestemmelserne af to niveauer.

- Overordnede bestemmelser: Omhandler formål, anvendelse, bebyggelse, bevaring, restrummelighed, klausulerede zoner mm. Der kan ikke dispenseres fra de overordnede bestemmelser.
- Detaljerede bestemmelser: Omhandler bebyggelsens placering, ydre fremtræden mm., infrastruktur, friarealer, forsyning, natur og miljø, økonomiske forhold mm. Det er dog ikke et krav, at alle forhold skal beskrives. Der kan under visse betingelser dispenseres fra de detaljerede bestemmelser.

Derudover er der fastsat en række generelle bestemmelser for alle delområder i kommunen. Disse skal overholdes for alle delområder, med mindre der er beskrevet andet i bestemmelserne for det enkelte delområde. De generelle bestemmelser kan både strammes og løsnes i de specifikke bestemmelser.

Der kan ikke dispenseres fra de generelle bestemmelser.

Pilersaaruserioriaaseq

Kommunimut pilersaarutip tapianik nutaamik suliaqarneq inatsisunik tunngaveqarluni aalajangiinermik aamma tusarniaanermik malitseqartarpoq, taakkualu piffissartornartarput aamma peqqissaartumik suliaqarnissamik piumasaqaatitaqartarlutik.

Suleriaaseq aallartittarpoq kommunip nammineerluni suliaqarnissamik aallartitsineratigut imaluunniit kommuni apeqquteqaammik aalajangersimasumik tigusaqarneratigut imaluunniit sanaartugassatut imaluunniit sammisaqartitsiniarluni akuersissummik qinnuteqammik tigusaqarneratigut. Tunngaviummik pilersaarummi atuuttumi pilersaarut periarfissaqartinneqanngikkaangat aamma immikkut ittumik akuersissuteqartoqarsinnaanngikkaat nutaamik tunngaviummik pilersaaruseriorortoqarsinnaasarpoq.

Nutaamik tunngaviummik pilersaaruseriorortoqassanersoq, tassa imaappoq nutaamik kommunimut pilersaarutip tapianik suliaqartoqassanersoq, kommunalbestyrelsi (imaluunniit ataatsimiititaliaq ataavartog) aalajangiisarpoq. Naalakkersuineramik suliallit anguniagaannut pilersaarut aalajangersimasog naapertuutinnitsoq periarfissiuunniarlugu kommunimut pilersaarutip allanngorneqarnissaanik kommunalbestyrelsip kissaateqarnissaa qularnarpoq.

Immikkoortortami immikkut ittumik aalajangersakkat kisiisa atuutsillugit aamma "anginerusumik imaluunniit pingaarteqartumik sanaartortoqarniarneq" peqqutigalugu kommuni qinnuteqaammik tigusaqarsimatillugu inatsimmi piumasaqaataavoq immikkoortortami pineqartumi aalajangersakkat immikkualuttut suliarineqassasut.

Tamatuma kingorna suliaq aallartissaaq; paasissutissanik katersuineq aamma immikkoortortami pineqartumi nutaamik suliasat periarfissinniarlugit kommunimut pilersaarutip tapissaanik siunnersuuseriorneq. Pissutsit amerlasuut kommunimut pilersaarutip tapianik suliaqarnermi eqqarsaatigineqartariaqartarput, soorlu assersuutigalugu sanaartugassap inissisimaffissai, avatangiisit asiartarfissat, teknikkikkut atortulersuutit, aqquserngit, massakkut atuuttut il.il.

Kommunimut pilersaarutip tapiata imartussusaa aamma immikkualuttunik misissugassat amerlassusaa apeqqutaalluni taamatut suliaqarneq apeqqutaasarpoq. Kommunimut pilersaarutip tapiatut siunnersuut ingerlatsiviup suliareeruniuk kommunalbestyrelsimit akuerteqqaariarlugu tusarniutitut tamanut saqummiuttarpaa. Tamatuma kingorna sivikinnerpaamik sapaatip-akunnerini arfinilinni tusarniutigineqassaaq. Kikkut tamat siunnersuummut akerliunissaminut imaluunniit oqaaseqarnissaminut periarfissinneqassapput. Tusarniaanerup nalaani innuttaasunik ataatsimiisitsisoqassanersoq assigisaannilluunniit periuseqartoqassanersoq assigiinngissinnaasarpoq. Tusarniaaneq naappat kommunimut pilersaarutip tapiata kommunalbestyrelsimit inaarutaasumik akueritinninnerani tusarniaanermi akissutigineqartut tamarmik suliarineqassapput. Kommunimut pilersaarutip tapiata inaarutaasumik akuerineqareeriaruni tamanut nalunaarutigineqassaaq, tamatumalu kingorna atuutilissalluni.

Planprocessen

Udarbejdelsen af et nyt kommuneplantillæg følger en lovmæssig beslutningsog høringsproces, som er tidskrævende, og som kræver et grundigt forarbejde.

Processen starter enten ved at Kommunen selv tager initiativ til udarbejdelsen, eller ved at Kommunen modtager en konkret forespørgsel eller ansøgning til et byggeri, anlæg eller en aktivitet. Hvis det eksisterende plangrundlag ikke muliggør projektet, og der ikke kan gives dispensation, kan der udarbejdes nyt plangrundlag.

Hvorvidt der skal laves nyt plangrundlag, dvs. om der skal udarbejdes nyt kommuneplantillæg, beslutes af Kommunalbestyrelsen (eller stående udvalg). Det er altså ikke sikkert, at kommunalbestyrelsen ønsker at ændre kommuneplanen for at muliggøre et konkret projekt, hvis det ikke stemmer overens med de politiske målsætninger.

Hvis der i et delområde kun er overordnede bestemmelser, og kommunen modtager en ansøgning om "større eller væsentlige bygge- eller anlægsarbejder", er det et lovkrav, at der også udarbejdes detaljerede bestemmelser til delområdet.

Derefter begynder selve arbejdet med at indsamle oplysninger og udarbejde et forslag til kommuneplantillæg, der muliggør nye aktiviteter i et delområde. Der er mange forhold, der skal tages i betragtning, når der udarbejdes kommuneplantillæg, fx placering af byggeri, omgivelser og friarealer, teknisk forsyning, vejforhold, eksisterende brug osv. Hvor lang tid det tager, afhænger af kommuneplantillæggets omfang og detaljeringsgrad.

Når forvaltningen har udarbejdet et forslag til kommuneplantillæg, skal det godkendes af kommunalbestyrelsen, før det kan sendes i høring. Derefter skal det sendes i høring i minimum 6 uger, hvor alle har mulighed for at komme med indsigelser og kommentarer til forslaget. Det er forskelligt, om der i høringsperioden afholdes borgermøde eller lignende.

Når høringsperioden er slut, behandles de indkomne høringsvar, inden det endelige kommuneplantillæg vedtages af Kommunalbestyrelsen. Snarest efter kommuneplantillægget endelige vedtagelse skal det offentligt bekendtgøres, hvorefter det er gældende.

Kommunimut pilersaarutip tapia nutaamik sanaartornissamik imaluunniit nutaanik sanaartorfissanik periarfissiissappat, soorlu inissianik imaluunniit inuussutissarsiortut atugassaannik, taakkua sapaatip akunnerini pingasuni imaluunniit arfinilinni tamanut nalunaarutigineqassapput. Qinnuteqaatit tamarmik, piffissami tassani tiguneqartut, ataatsikkut tiguneqartutut isigineqartarput. Nunaminertamik atuinissamik akuersissuteqartarnek kommunimut pilersaarutip aalajangersagartaani allaaserineqareerpoq.

Kommunimut pilersaarutip tapiata inaarutaasumik akuerineqarnera

Kommunalbestyrelsi kommunimut pilersaarutip tapianik suliaqareeruni taanna sivikinnerpaamik sapaatip-akunnerini arfinilinni tusarniutigissavaa. Piffissami tassani kikkut tamarmik – innuttaasut, suliffeqarfiit, paaqqinnittarfiit, peqatigiiffiit il.il. – akerliunerminnik, oqaaseqaamminnik aamma allannguutissatut siunnersuumminnik tusarniaasumut nassiussisinnaapput.

Tusarniaanermi akissutit kommunimut pilersaarutip nittartaagaa aqqutigalugu toqqaannartumik nassiunneqarsinnaapput. Najukkami sullissivimmut imaluunniit kommunimut nassiunneqarsinnaapput.

Tamatuma kingorna kommunalbestyrelsip oqaaseqaatit aamma tusarniaanermi akissutit qanoq pineqassanersut naliliissaaq aamma kommunimut pilersaarutip tapia inaarutaasumik akuerineqarsinnaalissaaq.

Akerliulluni oqaaseqaatit tiguneqartut imaluunniit nammineq kissaateqarneq tunngavigalugu kommunalbestyrelsi malunnaatilinnik allannguissaguni, tunngaviummik pilersaarut matumani pineqartillugu, siunnersuut nutaamik tusarniutitut nassiuttariaqassavaa.

Kommunimut pilersaarutip tapia inaarutaasumik akuerineqareeruni tamanullu nalunaarutigineqareeruni qarasaasiaq atorlugu kommunimut pilersaarummut, <http://qaasuitsup.kommuneplaniania.gl>-mut aamma nuna tamakkerlugu qarasaasiaq atorlugu paasissutissiivimmut (GIS), www.nunagis.gl.

Ilanngunneqassaaq. Tamatuma kingorna kommunimut pilersaarutip tapia Avannaata Kommuniata kommunimut pilersaarutaanut 2018-30-mut tamarmiusumut ilaasutut isigineqalissaaq.

Sullissiviit ataasiakkaat kommunimut pilersaarutip tapianik imaluunniit kommunimut pilersaarutip nutarterata paasissutissartaanik aamma nassinneqassapput, taamaalilluni najukkami sulisut kommunimut pilersaarut atuuttoq pappilianngorlugu peqarnissaat qulakkeerneqassaaq. Taamaattoq innuttaasut ataasiakkaat kommunimut pilersaarut atuuttoq piginerlugu namminneq qulakkerinnissallutik akisussaaffigaat.

Hvis et kommuneplantillæg skaber mulighed for nyt byggeri eller nye elter til for eksempel boliger eller erhverv, skal dette annonceres i henholdsvis 3 eller 6 uger. Alle ansøgninger, der modtages i denne periode betragtes som indkommet samtidig. Det er yderligere beskrevet i Kommuneplanens bestemmelser for arealtildeling.

Det endelige kommuneplantillæg

Når Kommunalbestyrelsen har udarbejdet et forslag til kommuneplantillæg, skal det offentlig høring i mindst 6 uger. I denne periode kan alle – borgere, virksomheder, institutioner, foreninger m.fl. – fremsætte indsigelser, bemærkninger og ændringsforslag.

Høringssvar kan afgives direkte enem kommunepanens jemmeside, til den lokale Sullissivik eller sendes til Kommunen. Høringssvar skal være afgivet inden for høringsperioden.

Herefter vurderer kommunalbestyrelsen, hvordan indsigelser og høringssvar skal behandles, og derefter vedtages kommuneplantillægget endeligt.

Hvis Kommunalbestyrelsen, på baggrund af de indkomne indsigelser eller efter eget ønske, vil foretage så omfattende ændringer, at der reelt er tale om et nyt planforslag, sendes et forslag i høring på ny.

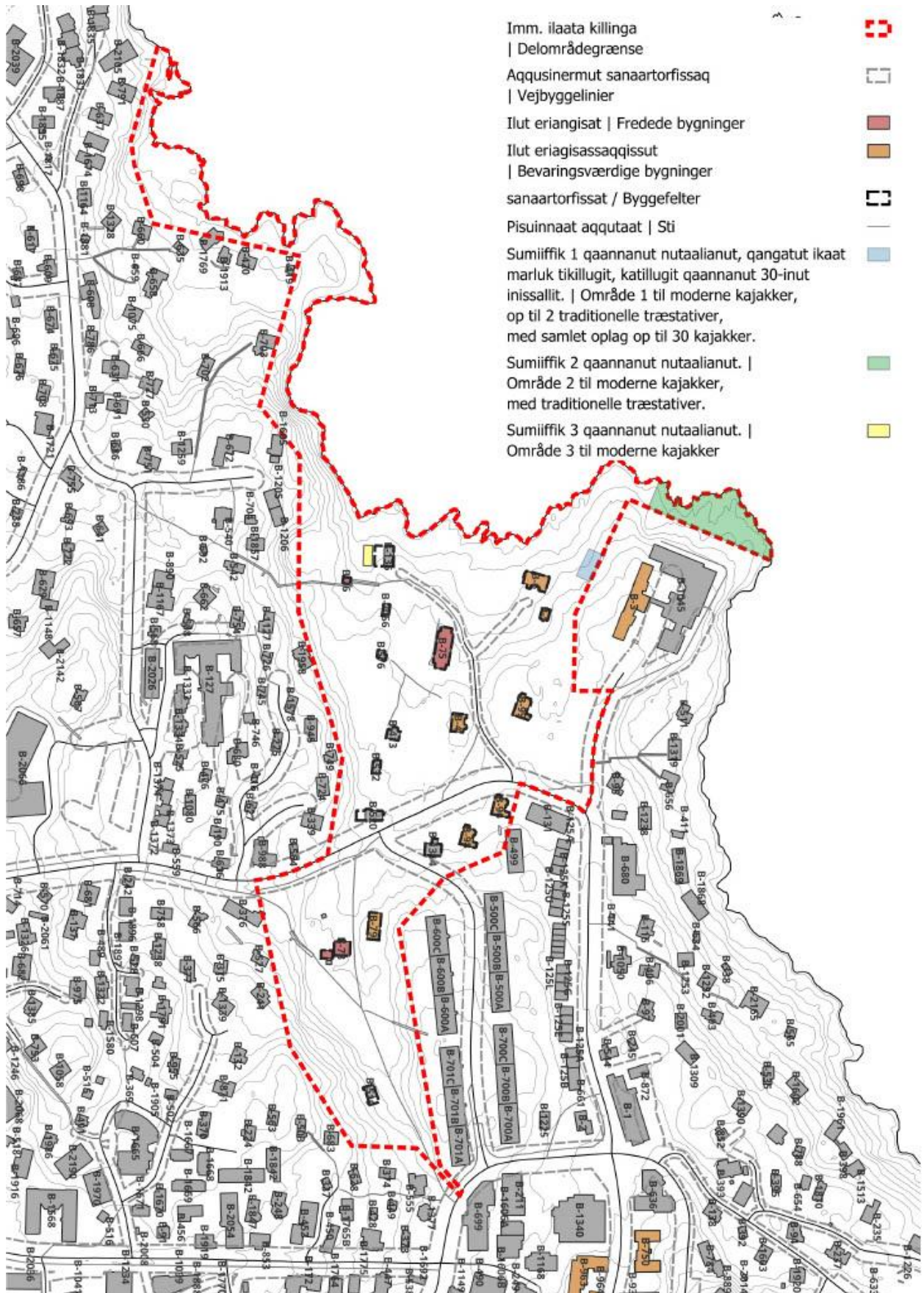
Når kommuneplantillægget er endeligt vedtaget og bekendtgjort, indarbejdes det i den digitale kommuneplan, <http://qaasuitsup.kommuneplaniania.gl>, og på det landsdækkende digitale geografiske informationssystem (GIS), www.nunagis.gl.

Herefter betragtes kommuneplantillægget som en del af den samlede Avannaata Kommuneplan 2018-30.

De enkelte Sullissivik-afdelinger vil også få tilsendt Kommuneplantillægget eller de relevante opdateringer af kommuneplanen, som de lokale medarbejdere kan sikre adgang til en papirversion af gældende kommuneplan. Det er dog borgerens eget ansvar at sikre sig, at en eventuel papirversion også er faktisk gældende.

ILANNGUSSAQ 1 | Atorneqarnissaa C10

BILAG 1 | Anvendelse C10



- Imm. ilaata killinga | Delområdegrænse
- Aqqusinermut sanaartorfissaq | Vejbyggelinier
- Ilut eriangisat | Fredede bygninger
- Ilut eriangisassaqqissut | Bevaringsværdige bygninger
- sanaartorfissat / Byggefelter
- Pisuinnaat aqqutaat | Sti
- Sumiiffik 1 qaannanut nutaalianut, qangatut ikaat marluk tikillugit, katillugit qaannanut 30-inut inissallit. | Område 1 til moderne kajaker, op til 2 traditionelle træstativer, med samlet oplag op til 30 kajaker.
- Sumiiffik 2 qaannanut nutaalianut. | Område 2 til moderne kajaker, med traditionelle træstativer.
- Sumiiffik 3 qaannanut nutaalianut. | Område 3 til moderne kajaker



ILANNGUSSAQ 2 | Ilassutaasunut tunngavigisassat

Bilag 2 | Principper for tilbygninger



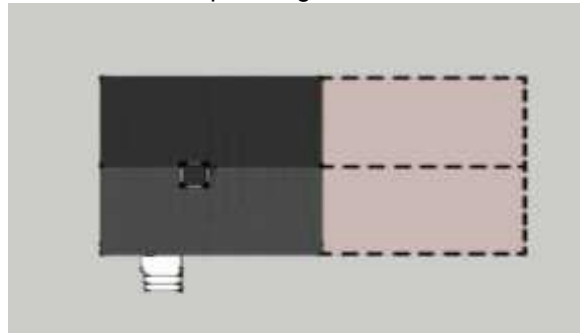
Ilaqtariit illuat – illup sananeqaqqaarnera



Enfamiliehus - oprindeligt hus



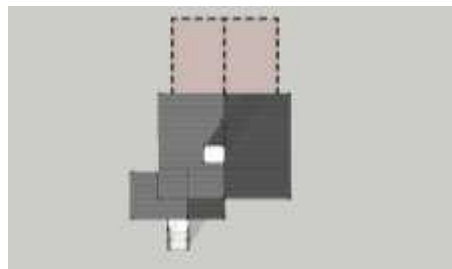
Ilaqtariit illuat – illu tallisaq



Enfamiliehus - forlænget hus



illup timitaata tallinera, illup timitaata sananeqaate-qqaavanit 80%-imik annikinnerusumik ilassuserlugu



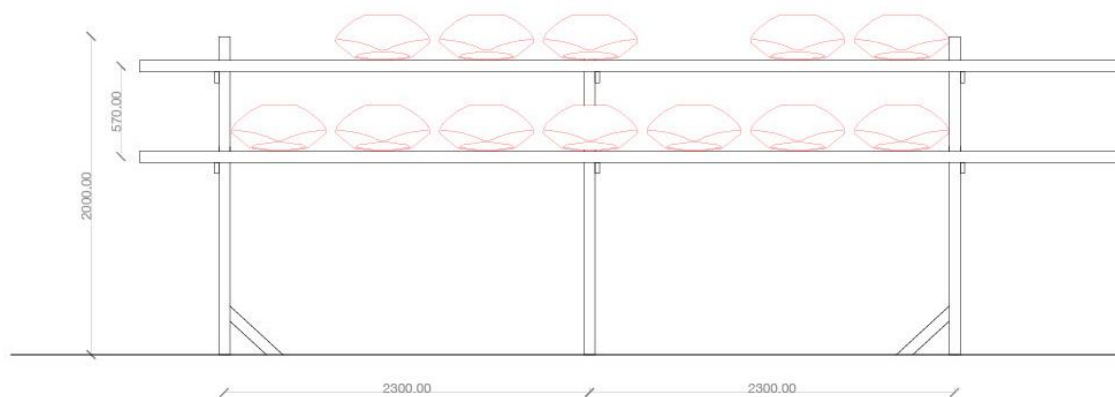
forlænget bygningskrop med skalering på 80% i forhold til oprindelige bygningskrop

ILANNGUSSAQ 3 | Annertunerpaatut portussutsimut naleqqerfik

Bilag 3 | Maksimal kipkote

Illup normua Bygnings- nummer	Inissiffiata nalaanit uuttugaq Målt fra niveauplan	Annertunerpaatut portussutsi- mut naleqqerfik Maksimal kipkote
B-4	13.50	22.00
B-5	8.00	16.50
B-6	6.00	14.50
B-75	10.00	18.50
B-76	8.00	16.50
B-78	21.00	29.50
B-79	21.50	30.00
B-96	15.50	24.00
B-98	16.50	25.00
B-99	14.50	23.00
B-135	5.00	13.50
?	10.50	19.00
B-413	13.00	21.50
?	21.50	30,00
B-519	27.00	35.50
B-520	15.50	24.00
B-522	13.00	21.50
B-576	11.50	20.00
B-1314	17.00	25.50

ILANNGUSSAQ 4 | Qaannanut nutaamik ikaaliornissami tunngavissaq Bilag 4 | Princip for nye kajakstativer



Qaannanut nutaamik ikaaliornissami tunngavissaq
Princip for udførelse af nyt kajakstativ.



Zionip oqaluffiata siorani ikaat qaanniviit pioreersut.
Eksisterende stativ ved Zionskirken.