



Avannaata
Kommunia



SIUNNERSUUT - FORSLAG

Tamanut tusarniutigineqarpoq - Offentlig høring:
03.04.2025 - 15.05.2025

ILU1200-A10 "Jørgen Guldagerip Aqqutaa", Ilulissat

AVANNAATA KOMMUNIATA KOMMUNIMUT PILERSAARUTAATA 2018-30-P TAPIATA **NORMUA 61**

IMMIKKOORTORTAP ILU 1200-A10-P PILERSAARUTAA

Immikkoortup ilaanut A10-imut pingaarnertut aalajangersakkanik aamma Immikkoortup ilaanut A10-imut kiisalu Immikkuualuttumut A10.2,-imut pingaarnertut aalajangersakkat, illoqarfiup nutarternissaanut periarfissiisumut.

ILU1200-A10 "Jørgen Guldagerip Aqqutaa", Ilulissat

KOMMUNEPLANTILLÆG NR. 61 TIL AVANNAATA KOMMUNEPLAN 2018-30

DELOMRÅDEPLAN FOR OMRÅDE ILU1200-A10

Overordnede bestemmelser for Delområde A10 og detaljerede bestemmelser for Detailområde A10.2, der muliggør byfornyelse.

KOLOFON	KOLOFON
<p>KPT ILU 1200-A10 "Jørgen Guldagerip Aqqutaa", Ilulissat</p> <p>Avannaata Kommuniani kommunimut pilersaarutaata 2018-30-p tapiata normua 61. Immikkoortortap ILU 1200-A10-ip pilersaarutaa.</p>	<p>KPT ILU 1200-A10 "Jørgen Guldagerip Aqqutaa", Ilulissat</p> <p>Kommuneplantillæg nr. 61 til Avannaata Kommuneplan 2018-30 med tillæg. Delområdeplan for område ILU 1200-A10.</p>
<p>Inissiat pioreersut, illut quleriinnik initalit, illut sanileriit illullu uiguleriit ilaqutariinnullu illut ataasiakkaat.</p>	<p>Eksisterende boligområde, der fortrinsvis udgøres af etageboliger, række- og kædehuse og enkelte enfamiliehuse.</p>
<p>Immikkoortup ilaannut A10.2-mut aalajangersakkanik pingaarnernik sukumiisunillu nutaanik Edvard Sivertsen-IP Aqquserna malillugu illut sanileriaat nutarternissaannut siunertalimmik aalajangersaaneq.</p> <p>Inissianik sanaartornermi aalajangersakkat Jørgen Guldagerip Aqqutaata eqqaaniittut allangortinneqassanngillat.</p>	<p>Fastlæggelse af nye overordnede og detaljerede bestemmelser for detailområde A10.2, med det formål at byforny eksisterende rækkehuse langs Edvard Sivertsen-IP Aqquserna.</p> <p>Der ændres ikke ved bestemmelserne for boligbebyggelsen beliggende ved Jørgen Guldagerip Aqqutaa.</p>
<p>Kommunimut pilersaarummut ilassutissatut siunnersuut Teknikkimut Ataatsimiisitaliami akuerineqarnikuuvoq.</p> <p>Ulloq: 27.03.2025</p>	<p>Forslaget til Kommuneplantillægget er godkendt i Udvalget for Teknik</p> <p>Dato: 27.03.2025</p>
<p>Tamanut nalunaarutigineqartoq: Ulloq 03.04.2025-15.05.2025</p>	<p>Offentlig høring: d. 03.04.2025-15.05.2025</p>
<p>Akerliilluni oqaaseqaatit, oqaaseqaatit allanngutissatut siunnersuutit kommunimut tunniunneqassapput. Kommunimut pilersaarutip nittartagaa, najukkami sullissivik aqutigalugu toqqaannartumik akissuteqartoqarsinnaavoq imaluunniit kommunimut akissutinik nassiussisoqarsinnaavoq.</p> <p>Tusarniaanermi akissutit piffissap tusarniaaffiusup iluani tunniunneqassapput.</p>	<p>Indsigelser, bemærkninger og ændringsforslag afgives til kommunen. Svar kan gives direkte gennem kommuneplanens hjemmeside, til den lokale Sullissivik eller sendes til kommunen.</p> <p>Høringssvar skal være afgivet inden for høringsperioden.</p>
<p>Paasissutissat amerlanerit uunga saaffiginnilluni pissarsiarineqarsinnaapput:</p> <p>Avannaata Kommunია Pilersaarusiornermut immikkoortortaqarfik Kommunip allaffia Postboks 1023 3952 Ilulissat plan@avannaata.gl Oqarasuaat 701800</p> <p>Aamma takukkit: www.avannaata.gl http://www.kommuneplanian.avannaata.gl/ http://www.planian.avannaata.gl/</p>	<p>Yderligere information:</p> <p>Avannaata Kommunია Planafdelingen Rådhuset Postboks 1023 3952 Ilulissat plan@avannaata.gl Tlf 701800</p> <p>Se også: www.avannaata.gl http://www.kommuneplanian.avannaata.gl/ http://www.planian.avannaata.gl/</p>



Immikkoortup ilaata inissisimanera, pissutsit atuuttut | Placering af delområdet, eksisterende forhold

IMARISAI

NASSUIAANEQ.....	4
A: Tunuliaqut.....	4
B: Immikkoortorta q ullumikkut.....	5
C: Kommunimut pilersaarutip tapiata siunertaa.....	6
D: Kommunip pilersaarutip tapiata imai.....	7
E: Pilersaarutitut allanut attuumassuteqarnera.....	7
PINGAARNERTUT AALAJANGERSAKKAT	10
AALAJANGERSAKKAT IMMIKKUT ITTUT.....	13
ATUUTTUSSANNGORTITSINERMI ATSIORNEQ	20
INATSISITIGUT SUNNIUTIT	21
NAJOQQUTASSIAQ - KOMMUNIMUT PILERSAARUT AAMMA KOMMUNIMUT PILERSAARUTIP TAPIA	24
ILANNGUSSAQ 1 Immikkoortitaq A10, aamma sumiiffiit immikkualuttortalikkat	29
ILANNGUSSAQ 2 Sanaartorfissaq	30
ILANNGUSSAQ 3 Pilersaarusi amut titartagaq Fejl! Bogmærke er ikke defineret.	

INDHOLD

REDEGØRELSE	4
A: Baggrund	4
B: Delområdet i dag	5
C: Kommuneplantillæggets formål	6
D: Kommuneplantillæggets indhold	7
E: Forhold til anden planlægning	7
OVERORDNEDE BESTEMMELSER.....	10
DETALJEREDE BESTEMMELSER.....	13
VEDTAGELSESPÅTEGNING.....	20
RETSVIRKNINGER	21
VEJLEDNING - KOMMUNEPLAN OG KOMMUNEPLANTILLÆG	24
BILAG 1 Delområde A10 og detailområder.....	29
BILAG 2 Byggefelter.....	30
BILAG 3 Illustrationsplan..... Fejl! Bogmærke er ikke defineret.	

NASSUIAANEQ

Kommunimut pilersaarutip tapiata uuma Avannaata Kommuniata kommunimut pilersaarutaani 2018-30-imi nassuiaat allannngortissanngilaa. Nassuiaammi ataani allassimasumi immikkoortortap allaaserineqassaaq kiisalu kommunimut pilersaarutip tapiata aalajangersagartai immikkuualuttut itisilerneqassapput erseqqissaaffigineqa ssallutillu.

A: Tunuliaqut

Ilulissat napparsimaveqarfimmit Ilulissanut katsorsartikkiartorlutik nakorsiariartortunut unnuisarfissat pisariaqartinneqarneri qaffakkiartuinnartog malugineqarpoq. Tassungalu tunngatillugu sulisut pisariaqartitsinermi nakorsiuussisut unnuisarfissaat pisariaqartinneqarlutik.

Edvard Sivertsen-IP Aqqusernani napparsimaviup inissiaatigisimasaani nakorsiariartortut unnuisarfissaata inissisimanissaa tulluarpoq. Illoqarfiup qeqqani napparsimaviullu eqqaani inissisimammat. Sumiiffik tamakkiisumik sanaartorfiunikuuvoq nutaamillu sanaartortoqassappat inissiat pioreersut atorneqanngitsullu isaterneqartariarput. Taamaattumik immikkoortup ilaanut kommunimut pilersaarummut tapiliusaaq nutaaq sananeqarpoq, napparsimaveqarfiup unnuisarfissai nutaat illut pioreersut isateriaannaallu inissisimaffiini sananeqarnissaat periarfissaalerniassammat.

Napparsimaveqarfiup inissiai B-125 ilaqutariit inissiaqartiterput, kiisalu siusinnerusukkut teknikkeqarfiunikuuvoq inissianillu mikinerit tassaniinnikuullutik. Inissiat tamarmik ullumikkut nuunneqarnikuupput, ullumikkumut naapertuutinngimmata pitsaannatillu.

Sumiiffik ilippanaateqarluarpoq, illoqarfiup nutarsarneqarneratigut nakorsiariartortut katsorsarneqarnerminni sinaakutissai soqutiginarut pilersinneqarsinnaapput.

Kommunimut pilersaarummut tapiliusaaq una sumiiffimmi aalajangersakkanik nutaanik peqalernissamut aqqutissiuussivoq. Taakkulu illoqarfiup nutarsarneqarnissaanut periarfissiissapput – inissiat pioreersut isaterneqarnerisigut, piiarneqarnerisigut malitsigisaannillu nutaanik sanaartorfiginerisigut.

REDEGØRELSE

Dette kommuneplantillæg ændrer ikke ved redegørelsen i Avannaata Kommuneplan 2018-30. Nedenstående redegørelse er en beskrivelse af delområdet samt uddybning og konkretisering af kommuneplantillæggets detaljerede bestemmelser.

A: Baggrund

Ilulissat Sygehus oplever stigende behov for patientindkvartering, til tilrejsende patienter der kommer til Ilulissat for behandling. Dertil har man behov for at indkvartere medarbejdere der kommer til sygehuset for at bistå i tilfælde, hvor det kræves.

En optimal placering til ny patientindkvartering, er ved de gamle sygehusboliger på Edvard Sivertsen-IP Aqq., med sin centrale placering, nær Sygehuset. Området er fuldt udbygget, og ny bebyggelse er derfor betinget af sanering af de eksisterende og tomme boliger. Derfor udarbejdes der nyt kommuneplantillæg for delområdet, for at muliggøre byggeri af Sygehusvæsnets indkvartering, hvor de eksisterende og saneringsmodne ejendomme ligger.

Sygehusboligerne B-125 udgøres fortrinsvis af familieboliger, samt en tidligere teknikbygning, hvor der tillige er indrettet nogle mindre boliger. Alle boliger er i dag fraflyttet, idet de er utidssvarende og i ringe tilstand.

Stedet rummer et indtil nu uforløst potentiale, der gennem byfornyelse kan medvirke til at skabe attraktive rammer, for patienternes ophold, i forbindelse med deres behandling.

Nærværende kommuneplantillæg tilvejebringer nye bestemmelser for området, der skal muliggøre byfornyelsen - hvor de eksisterende boliger saneres, ved nedrivning, og efterfølgende opførelse af ny bebyggelse.



Qanga asseq, avannaata kangianit isikkivik, immikkoortup ilaa. Assiliisoq: Civilingeniøri Svend Peter Andersen, GTO
| Historisk foto, detailområdet set fra nordøst. Foto: Civilingeniør Svend Peter Andersen, GTO



Immikkoortortaq ullumikkut | Området idag

B: Immikkoortortaq ullumikkut

Immikkoortortap ilaa Ilulissat illoqarfiata qeqqaniippoq, illut quleriit aamma immikkut ilisarnaatillit, Jørgen Guldagerip Aqputaa-ni inissisimasut – ulluinnarni "Blokkit Qernertunik" taaneqartartut.

Inissiat taakku pisortat attartortittagaaat 1960´kkunni sananeqarsimasut. Edvard Sivertsen-ip Aqputaata eqqaaniittut, inissiat ataannartut sananeqartut siullersaraat. Inissiat ulluinnarni taaneqartarput Napparsimaviup aqputaani inissiat taakkulu ilaatigut inissiaapput 18-t sisamanik initallit. Napparsimaviup Aqputaani inissiat sananeqarnerisa nalaata missaani, inissiaq B-131 sananeqarpoq, blokkitut inissiaavoq pingasunik quleriilik, ullumikkut Peqqinnissaqarfiup illusisarfiattut atornerqartartuq.

1960´kkut qeqqata nalaani inissiaq angineq sananeqarpoq, Jørgen Guldagerip Aqputaani inissisimasuq. Illut quleriit piffissami nalimigut ilisaqqunnarput, altangangeqarlutik inissiallu mikinerulaarlutik. Illu naleqquttumik quassukkami

B: Delområdet i dag

Delområdet er centralt beliggende i Ilulissat, og kendetegnes særligt ved etageejendommene, beliggende Jørgen Guldagerip Aqputaa – i daglig tale "De Sorte Blokke".

Området udgøres fortrinsvis af offentlige udlejningsejendomme, opført i 1960'erne. Den første sammenhængende boligbebyggelse i området, er rækkehusbebyggelsen beliggende ved Edvard Sivertsen-IP Aqputaani. Bebyggelsen bliver dagligt omtalt som Sygehusboligerne, og udgøres bl.a. af 18 stk. 4-rumsboliger. Nogenlunde samtidig med opførelsen af Sygehusboligerne, opførtes tillige ejendommen B-131, som en treetages ejendom, i dag benyttet af Sundhedsvæsenet til indkvartering.

I midten af 1960'erne opførtes den større

inissisimavoq, taamaalillunilu inissisimanera isikkivigilluarluni.

Illut quleriit saavanni immikkoortup ilaani ilaatigut ilaqutariinnut illoqarpoq immikkoortumik, sumiiffimmullu pilersuisumik teknikkimut illuutit kiisalu inuussutissarsionermut illu maannakkut namminersortumik atorpeqartarpoq.

”Blokket qernertut” sananeqarmatali sumiiffik allanngorujussuarnikuunngilaq. Kisianni nutarterinerit ingerlaavartut pinikuupput ingammik Jørgen Guldagerip Aqqusernani sanaartukkani.

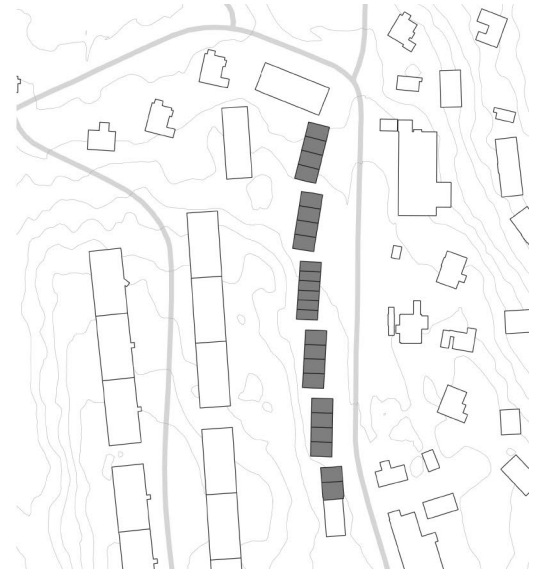
etageboligbebyggelse, beliggende Jørgen Guldagerip Aqqutaa. Etageejendommene er tidstypiske for perioden, med altangange og lidt mindre boligsstørrelser. Bebyggelsen er karakteristisk placeret på en fjeldkam, og dermed med stor synlighed i området.

Foruden etageejendommene findes der i delområdet også fritliggende enfamiliehus, teknikbygninger til områdets forsyning, samt en mindre erhvervsjendom, pt. anvendt til liberalt erhverv.

Området er ikke forandret væsentligt siden ”De Sorte Blokke” blev opført. Der er dog foretaget løbende fornyelser, særligt af bebyggelsen på Jørgen Guldagerip Aqq.



Edvard Sivertsen-IP Aqqutaani inissiat pioreersut isaterneqartussat | De eksisterende boliger på Edvard Sivertsen-IP Aqq., der forventes saneret.



C: Kommunimut pilersaarutip tapiata siunertaa

Kommunimut pilersaarummut tapiliussami sanaartorfissat nutaat inissinneqarput, atorneqalissappatalu sanaartukkat pioreersut isaterneqarnissaat siunertaavoq illoqarfiup nutarsarneqarnissaa Edvard Sivertsen-ip aqqusernani inissisimasussat pisinnaalersinniarlugit.

B-125-mi sanaartugaq pioreersoq kommunimut pilersaarummut tapiliussami uani isaterneqarnissaa naatsorsuutigineqarpoq, piffimmi tassani quleriinnik sanaartukkanik sanasoqarsinnaanissaa periarfissinniarlugu. Sanaartorfiup inissisimaffia inissaalu annikitsumik allanngortinneqassaput. Sanaartorfissami nutaami inissiat quleriit pingasut sananeqarsinnaalernissaat akuersissutigineqassaaq.

C: Kommuneplantillæggets formål

Kommuneplantillægget udlægger nye byggefelter, hvis brug afhænger af sanering af eksisterende bebyggelse, med det formål at muliggøre byfornyelse af de kommunale udlejningsboliger, beliggende langs Edvard Sivertsen-IP Aqquserna.

Den eksisterende bebyggelse på B-125 forventes med nærværende kommuneplantillæg saneret for at give mulighed for opførelse af ny etagebebyggelse på samme sted. Der foretages mindre ændringer af byggefelternes placering og fodaftryk. På de nye byggefelter tillades der byggeri i op til tre etager.

D: Kommunip pilersaarutip tapiata imai

Immikkoortup ilaata atorneqarnera allanngortinneqassanngilaq. Sumiiffik inissianik assigiinngitsunik inissiaqarfiuinnassaaq.

Immikkoortup ilaa immikkoortut ilaannut A10.1-imut aamma A10.2-mut immikkoortiterneqarneri nikisinnagu taamannak isikkoqaannassapput.

Immikkoortup ilaanut A10.1-mut aalajangersakkat allanngortinneqassanngillat, taanna Jørgen Guldagerip Aqqutaani sanaartukkat ilaannut ilaammat. Immikkoortup ilaanut A10.2-mut aalajangersakkat nutaat sananeqassapput.

Aalajangersakkat nutaat sanaartorluni nutarterinerneq pisinnaalersitsissaaq, matumani:

- Illut uiguleriiaanik isaterineq
- Inissiat quleriiaanik pingasunik inissiatallinnik sananeq

Sanaartornikkut nutarterinerup saniatigut, kommunimut pilersaarummut tapiliussami siunissami aneertarfissat atorneqarfissaalu saqqummiunneqarput.

E: Pilersaarutitut allanut attuumassuteqarnera

Nuna tamakkerlugu pilersaarusioneq

Kommunip pilersaarutaata tapia normu 61-tut nuna tama-kkerlugu pilersaarusioneq sunnissanngilaa.

Avannaata Kommuniata pilersaarutaa 2018-

Kommunimut pilersaarummut tapiliussaq nr. 61 pingaarnertut aalajangersakkanut naapertuuppoq, Avannaata Kommuniatut Kommunimut pilersaarusioneq 2018-2030 aalajangersakkat, immikkoortup ilaanut inissianut inissianullu assigiinngitsunut atugassanngortinneqarluni.

Kommunimut pilersaarummut tapiliussaq nr. 61 atorlugu sumiiffimmi pingaarnertut aalajangersakkat allanngortinneqassapput, Edvard Sivertsen-IP Aqqutaani B-125 sinerlugu illuliat quleriinnik pingasunik inissiatallit sananeqarsinnaalerniassammata.

Kommunimut pilersaarummut tapiliussami uani immikkoortup ilaanut A10.1-mut aalajangersakkanik allanngortitsinngilaq. A10.2-mut aalajangersakkanik nutaanik sanasoqassaaq.

Kommunimut pilersaarummut tapiliussaq Pilersaarusioneq aamma nunaminertat atorneqartarnerat pillugit Inatsisartut inatsisissaannik nalunaarut nr. 4, januaarip 25. 2024-meersoq naapertorlugu suliarineqarpoq.

D: Kommuneplantillæggets indhold

Der ændres ikke ved delområdet anvendelse. Området skal fortsat anvendes til boligformål, med blandede boliger.

Delområdets inddeling med detailområderne A10.1 og A10.2 beholdes i sin nuværende form.

Der ændres ikke ved bestemmelserne for detailområde A10.1, der fortrinsvis omfatter bebyggelsen Jørgen Guldagerip Aqqutaa. For detailområde A10.2, udarbejdes der nye bestemmelser.

De nye bestemmelser muliggør en bygningsmæssig fornyelse, herunder:

- Sanering af eksisterende rækkehuse.
- Opførelse af ny etagebebyggelse i op til 3 etager.

Udover den bygningsmæssige fornyelse, udlægger kommuneplantillægget også principperne for udearealernes fremtidige udformning og anvendelse.

E: Forhold til anden planlægning Landsplanlægning

Kommuneplantillæg nr. 61 påvirker ikke Landsplanlægningen.

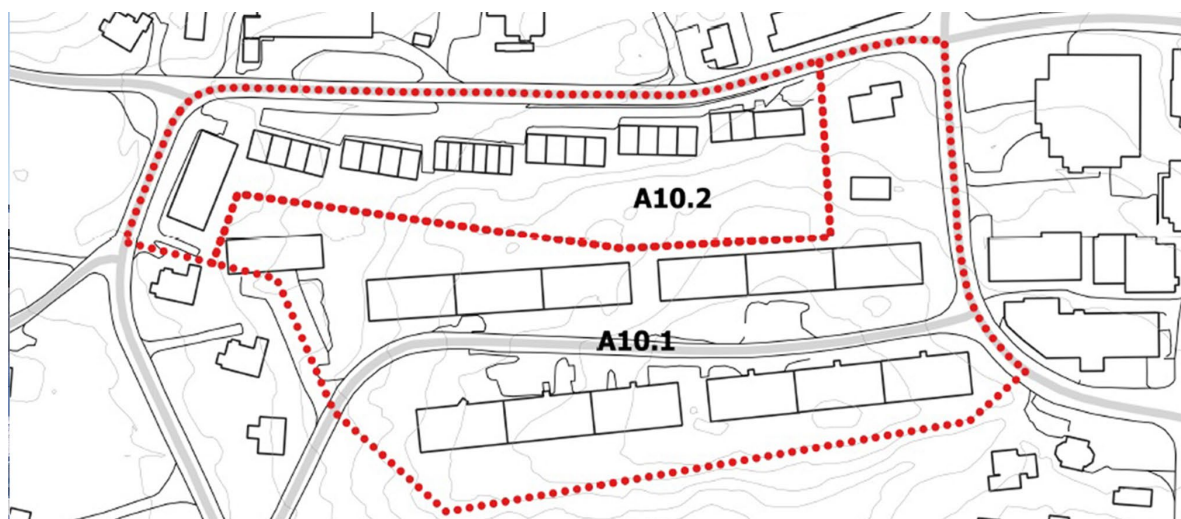
Avannaata Kommuneplan 2018-30

Kommuneplantillæg nr. 61 er i overensstemmelse med de overordnede bestemmelser i Kommuneplan 2018-2030 for Avannaata Kommunia, hvor delområdet er udlagt til boligformål, blandede boliger.

Med kommuneplantillæg nr. 61 ændres områdets overordnede bestemmelser, da der muliggøres byggeri i tre etager langs hele B-125, på Edvard Sivertsen-IP Aqq.

Nærværende kommuneplantillæg ændrer ikke ved bestemmelserne, for detailområde A10.1. Der udarbejdes kun nye bestemmelser for detailområde A10.2

Kommuneplantillægget er udarbejdet iht. Inatsisartutlov nr. 4 af 25. januar 2024 om planlægning og arealanvendelse.



Immikkoortup ilaa, taassumalu immikkoortut ilaanut marlunnut avinnera | Delområdet og dets inddeling i to detailområder.



Isaterereenerup kingorna sanaartugassat isikkussaat kujataata kangianit takullugit | Illustration: Eksempel på ny bebyggelse efter sanering, set fra syd-øst.



Isaterereernerup kingorna sanaartugassat Edvard Sivertsen-IP Aqqusernanit takullugit | Illustration: Eksempel på ny bebyggelse efter sanering, set fra Edvard Sivertsen-IP Aqquserna

Aalajangersakkat tamanut atuuttut

Pissutsit makkua eqqarsaatigalugit kommunimut pilersaarummi aalajangersakkat tamanut atuuttut innersuussutigineqarput:

- Teknikkikkut atortorissaarutit
- Eqqaavilerineq / anartarfilerineq
- Qimmiliveqarneq
- Containerit

Siusinnerusukkat immikkoortumut pilersaarutit aamma kommunip pilersaarutaanut tapiliussat

Immikkoortup ilaa 1200-A10 kommunimut pilersaarummut tapiliussaq nr. 33, kommunimut pilersaarummit 2018-2023-meersumi ilaavoq. Kommunimut pilersaarummut tapiliussaq nr. 61 atuutilersinnerani kommunimut pilersaarummut tapiliussaq nr. 33 atorunnaarsinneqassaaq.

Itsarsuarnitsat

Immikkoortortap iluani itsarsuarnitsanik naammattuuisoqarsimaneranik Avannaata Kommunia ilisimasaqanngilaq, tamannali peqquteqarpoq immikkoortortami misissuisoqarsimannginneranik.

Immikkoortup ilaani nunami suliaqarnerit, eqqissimatsisarneq aamma allatigut kulturikkut eriagisassanik kulturikkut kingornussatut illersuineq pillugu Inatsisartut inatsisaat nr. 11, 19. maj 2010-meersup ataaniipput. Nunami suliaqarnermik anginerusumik suliaqarnermi sanaartortitsisup Nunatta Katersugaasivia Toqqorsivialu pilersaarusiørnermi ilaatissavaa, tak. § 11, imm. 4 kiisalu §§-it 12-16 aamma §32.

Nunamik assaanermi itsarnitsanik nassaartoqassagalu arpat Nunatta Katersugaasiavinut saaffiginnittoqassaaq aamma itsarsuarnitsat nassaarineqartut nalaanni sulineq unitsinneqassalluni.

Nunatta Katersugaasiviata assaanermik suliaqartoq nalunaarfigissavaa sulineq aallarteqqissinnaassanersoq imaluunniit misissuisoqareernissaata tungaanut sulineq unitsinneqassanersoq imaluunniit eqqissimatisinissamik suliaq aallartissanersoq naliliisoqarsimanersoq nalunaarutigineqassalluni.

Siuliini taaneqartunik unioqqutitsineq akiliisinneqarnermik kinguneqarsinnaavoq.

Pigisat nassaarisat Namminersorlutik Oqartussat pigaat qinnuigineqarnerullu kingorna erngertumik tunniunner-qassapput.

Generelle bestemmelser

For regulering af følgende forhold henvises til Kommuneplanens generelle bestemmelser:

- Tekniske anlæg
- Renovation
- Hundehold
- Containere

Tidligere lokalplaner og kommuneplantillæg

Delområde 1200-A10 er omfattet af kommuneplantillæg nr. 33 fra Kommuneplan 2018-2030. Med vedtagelsen af kommuneplantillæg nr. 61 ophæves kommuneplantillæg nr. 33.

Jordfaste fortidsminder

Avannaata Kommunia er ikke bekendt med, at der ligger fortidsminder inden for området, men dette skyldes udelukkende, at der ikke er foretaget nogen form for undersøgelse af området.

Jordarbejder inden for delområdet er underlagt Inatsisartutlov nr. 11 af 19. maj 2010 om fredning og anden kulturarvsbeskyttelse. Bygherren skal ved større jordarbejder inddrage grønlandsk Nationalmuseum og Arkiv i planlægningen, jf. §11 stk.4, samt §§12-16 og §32.

Hvis der under jordarbejde findes et fortidsminde, skal der rettes henvendelse til Nationalmuseet, og arbejdet skal standses i det omfang det berører fortidsmindet.

Nationalmuseet meddeler snarest den, der udfører arbejdet, om arbejdet kan fortsætte, eller om det skal indstilles, indtil der er foretaget en undersøgelse, eller der er taget stilling til, om fredningssag skal rejses.

Overtrædelse af ovenstående kan medføre bødestraf.

De fundne genstande tilhører Grønlands Selvstyre og skal efter anmodning straks afleveres.

PINGAARNERTUT AALAJANGERSAKKT

Kommunip pilersaarutaanut tapiutikkut matumuuna immikkoortitaq 1200-A10-mut aalajangersakkt pingaarnertit nutaat aalajangersarneqarput. Pingaarnertut aalajangersakkanit immikkut akuersissuteqartoqarsinnaangilaq, kommunimut pilersaarummut tapiliussamik nutaamik sanasoqarsimatinnagu.

Matuma ataani tabel tamatumingga nangitsineruvoq.

OVERORDNEDE BESTEMMELSER

Med dette kommuneplantillæg fastlægges nye overordnede bestemmelser for delområde 1200-A10.

Der kan ikke dispenseres for de overordnede bestemmelser med mindre at der udarbejdes et nyt kommuneplantillæg.

Nedenstående tabel er en gengivelse heraf.

	1200-A10 Pilersaarut: Siunnersuut	1200-A10 Status: Forslag
1. Immikkoortitap normua 1. Delområdenummer	A10	A10
2. Sumiiffik - illoqarfik / nunaqarfik 2. Lokation - by/bygd	Ilulissat	Ilulissat
3. Siunertaq 3. Formål	Najugaqarfiit	Boligområder
4. Atorneqarnissaa immikkut ittumik 4. Anvendelse specifik	Akuleriinnik inissiaqarfik	Blandet boligformål
5. Atorneqarnissaa 5. Anvendelse	<p>1. Immikkoortup atornissaa inissianut siunertanut aalajangerneqarpoq, tassaassallutik siamasissunik pukkitsunillu innissianik sanaartorfik, iluseralugit ilaqutariit illui allanut attuumassuteqanngitsut, inissianik sanaartukkat akulikitsut/pukkitsut illutut sanileriaatut ittut, kiisalu inissiarsuit quleriaatut ittut.</p> <p>2. Nunaminertat sanaartorfiunngitsut, siunertanut allanut atugassiissutaasimangitsut taamaallaat ilusilersorneqarsinaapput imaluunniit pisortat sanaartorfiginnissaattut ataatsimoorussatut atorneqarsinnaapput, ilusilersorneqassallutillu immikkoortup inissisimaneranut atorneqarneranullu naleqquttunik.</p>	<p>1. Områdets anvendelse fastlægges til boligformål som åben-lav boligbebyggelse, i form af fritliggende énfamiliehuse, tæt-lav boligbebyggelse som rækkehuse, samt etageboligbebyggelse.</p> <p>2. Ubebyggede arealer, der ikke er udlagt til andet formål, må kun indrettes eller benyttes som fælles offentlige friarealer og skal gives en udformning, der harmonerer med områdets beliggenhed og anvendelse.</p>
6. Pissutsit atuuttut 6. Eksisterende forhold	<p>1. Sumiiffimmiippoq nunaminertaq 2,92 ha missaannik angitigisoq, assigalugu 29.200 m²</p> <p>2. Immikkoortitaq immikkuualuttortalikkatut sumiiffinnut marlunnut avinneqarpoq:</p> <p>Immikkuualuttortalikkatut sumiiffik A10.1, 19.400 m²-it missaannik angissusilik, aamma immikkuualuttortalikkatut sumiiffik A10.2, 9.900 m²-it missaannik angissusilik.</p>	<p>1. Området omfatter et areal på cirka 2,92 ha svarende til 29.200 m²</p> <p>2. Delområdet inddeles i to detailområder:</p> <p>Detailområde A10.1 på ca. 19.300 m², og detailområde A10.2 på ca. 9.900 m²</p>
7. Sanaartorfik 7. Bebyggelse	Immikkoortup ilaanut A10.1.-mut sanaartugassanik nutaanik inissiisoqassanngilaq. Immikkoortup ilaani isaterisoqareerpat allangortiterisoqareerpat pioreersunillu ilaterisoqareerpat sanaartornissaq pisinnaavoq. Sanaartukkat pioreersut angissusaannik attassisussanik.	1. Der udlægges ikke nye byggemuligheder i detailområde A10.1. Byggeri i detailområdet kan udelukkende ske ved sanering, om- og tilbygning af eksisterende bebyggelse som skal overholde samme fodaftryk, som det eksisterende byggeri.

	<p>Sanaartugassat inissianut quleriinut pingasunut sananeqarsinnaapput.</p> <p>2. Immikkoortup ilaani A10.2-mi sanaartorfiusinnaasut inissinneqassapput, ilanngussaq 2 naapertorlugu pioreersut isaterneqareerpata. Sanaartornerup annertussusaa inissisimaffissaalu nunap assiani ilanngussami takuneqarsinnaavoq.</p> <p>Sanaartorfissat 1-miittut (A-B)-mi inissisimasut inissianut qaleriinnut pingasunut sanaartorfissaassapput.</p> <p>Sanaartorfissat 2-miittut (A-B)-mi inissisimasut inissianut qaleriinnut pingasunut sanaartorfissaassapput.</p> <p>Sanaartorfissat 3-miittut eqqakkanik katersuivinnik ilisiviussapput, sanaartukkat atuisuinit atorneqartussatut. Illut quleriimmi ataatsimi kisimik sananeqarsinnaapput.</p> <p>Sanaartugaq B-66 tunngvaiusumik pilersaarummi allilerneqarsinnaavoq, kisianni sanaartugassap nutaap maannakkut illut pioreersut portunerpaaffii qaangertussanngilaat.</p>	<p>Bebyggelse kan opføres i op til 3 etager.</p> <p>2. I detailområde A10.2 udlægges der byggemuligheder, ved sanering af det eksisterende, iht. til bilag 2. Bebyggelsens omfang og placering fremgår af kortbilaget.</p> <p>Byggefelterne benævnt 1 (A-B) udlægges til etagebebyggelse, i op til 3 etager.</p> <p>Byggefelterne benævnt 2 (A) udlægges til etagebebyggelse i op til 3 etager.</p> <p>Byggefelterne benævnt 3, udlægges til sammenhængende miljøstationer, for bebyggelsens brugere. Bygningerne kan opføres i 1 etage.</p> <p>Bebyggelsen B-661 kan udvides i grundplan, men ny bebyggelse må ikke overstige eksisterende kipekte.</p>
<p>8. Inissaq sinneruttoq 8. Restrummelighed</p>	<p>1. Immikkuualuttortalikkatut sumiiffik A10.1 tamakkiisumik sanaartorfiuvoq sinnilimmik inissaqarani.</p> <p>2. B-125-mik isaterinermi (A-Æ) – <i>kiassaateqarfitoqaq</i> – illuliap inaarutaasumik ilusilersornera apeqqutaalluni immikkuualuttortalikkatut sumiiffik A10.2-mi sinnilimmik inissaq 3680 m²-it missaanniippoq.</p> <p>3. Qulaani pineqartutut illuliornissamat periarfissaq iluaqutigineqarsimalerpat sumiiffik tamakkiisumik sanaartorfiulersimalissaaq, sinnilimmik inissaqarunnaarluni.</p>	<p>1. Detailområde A10.1 er fuldt udbygget, og uden restrummelighed.</p> <p>2. Ved sanering af B-125 (A-Æ), er der en samlet restrummelighed i detailområde A10.2 på ca. 3680 kvm, afhængig af bebyggelsens endelige udformning.</p> <p>3. Når ovenstående byggemulighed er udnyttet regnes området for fuldt udbygget og uden restrummelighed.</p>
<p>9. Angallanneq pilersuinerlu 9. Trafikbetjening og forsyning</p>	<p>1. Sumiiffik Jørgen Guldagerip Aqqutaanit, Edvard Sivertsenip Aqqusernanit, Fredericiap Aqq.-nit, aamma Edvard Sivertsenip Aqqusernanit aqqusinilersugaavoq.</p>	<p>1. Området vejbetjenes fra Jørgen Guldagerip Aqqutaa, Edvard Sivertsenip Aqquserna, Fredericiap Aqq. og Edvard Sivertsen-IP Aqquserna.</p>
<p>10. Eqqissisimatitat allannugtsaaliukkallu 10. Fredede og bevaringsværdige træer</p>	<p>1. Immikkut aalajangersagartaqanngilaq.</p>	<p>1. Ingen særlige bestemmelser.</p>

<p>11. Immikkut aalajangersaaffigisat 11. Klausulerede zoner</p>	<p>1. Mittarfiit eqqaat piumasaqaatitalinnik killeqarfeqarput, akornusersorneqannginnissamut tunngasunik, ilaatigut narsaamanermut narlusuunut aamma tumaajusannut, ilaatigullu mittarfiup sammiviata nangissutaatut mikkiartortarnermut qangattarsartarnermullu tunngatillugit. Nunaminertaq akornusersuuteqarfiunngitsussap iluaniippoq, taamaalillunilu mikkiartortarfimmu qangattarsartarfimmullu ilaalluni. Illuliat sanaartukkallu portunerpaaffissaat aamma aqquernit portunerpaaffissaat (kipkote), mittarfimmit qanoq unngasissuseqarnerannut, Ilulissallu qeqqanniit sanimorluinnaq titarlugu ungasissusiannut attumassuteqarput. Nunaminertaq mittarfimmut akornusersuuteqarfiunngitsummit appasinnerusumiippoq, narsaamanermullu narlusuumut ilaalluni, illut sanaartukkallu allat portunerpaaffissaq (kote) 73,0 meteri aqquernillu kote 68,0 qaangerlugu pilersitsivigeqqusaanngitsumi.</p> <p>2. Mittarfiup maannakkut auuttup matuneqareernerata kingorna Ilulissallu mittarfissaata nutaap ammarneqareernerata kingorna portunerpaaffissaata killia allanngortinneqassaaq sanaartugassallu amma 75,0 meter sinnerlugu portutigisut sananeqaqqusaanngillat.</p>	<p>1. Der er fastlagt klausulerede zoner omkring lufthavnen i form af hindringsfri flader som består af, dels et horisontalt plan og en konisk flade og dels af ind- og udflyvningsflader i banens forlængelse. Området er beliggende inden for det hindringsfri plan ved lufthavnen og er omfattet af ind- og udflyvningsflader. Den maksimale kipekote for bygninger og anlæg og anlægskote for veje er variabel og afhænger af afstand til landingsbanen og en vinkelret afstand fra centerlinjen. Området er beliggende under det hindringsfrie plan for lufthavnen og er omfattet af den horisontale flade, hvor bygninger og andre anlæg ikke må opføres over kote 73,0 meter og veje ikke må anlægges over kote 68,0 meter.</p> <p>2. Efter nedlukning af nuværende landingsbane og åbning af ny landingsbane i Ilulissat lufthavn ændres højdebegrænsning og bygninger og andre anlæg ikke må opføres over kote 75,0 meter.</p>
<p>12. Immikkut aalajangersakkat 12. Særlige bestemmelser</p>	<p>1. Qaqqat qorsooqqinnersallu attorneqaratillu allanngortinneqassanngillat. Taamaattorli Jørgen Guldagerip Aqqutaata aamma Edvard Sivertsenip Aqqusertata akornanni qaqqajunnartaqarfimmi silami suliaqarfiusumik inuunermik tapersersuisunik pinnguarterfiliortoqarsinnaavoq, igaasaarfiliortoqarsinnaavoq assingusunillu sanaartortoqarsinnaavoq.</p> <p>Sanaartornermi Ilulissat Katersugaasiviata eqqaani nunaminertaq eriagisarialik sianigineqassaaq</p>	<p>1. Frie fjeldpartier og grønne områder skal friholdes og bevares. Dog kan der i fjeldområdet mellem Jørgen Guldager-Ip Aqqutaata og Edvard Sivertsen-Ip Aqquserna etableres legepladser, bålpladser o.lign. der understøtter et aktivt udeliv.</p> <p>Ved byggeri skal der tages hensyn til bevaringsområdet om Ilulissat museum.</p>

AALAJANGERSAKKTAT IMMIKKUT ITTUT

Immikkuualuttortaanut aalajangersakktat ilaatigut sanaartornermut kiisalu nunaminertanut sanaartorfiusussaangitsunut tunngassuteqarput. Immikkut ittumik pisoqartillugu aalajangersakktat immikkuualuttortaanu allatut iliuuseqartoqarsinnaavoq.

Aalajangersakktat tullinnguuttut immikkualuttortalikkatut sumiiffik A10.2-mut taamaallat atuupput.

Kommunip pilersaarutaanut tapiut manna immikkuualuttortalikkatut sumiiffik A10.1-imut aalajangersakktanik immikkuualuttunik aalajangersaangilaq.

DETALJEREDE BESTEMMELSER

De detaljerede bestemmelser omhandler en række emner om bl.a. bebyggelse og friarealer. Der kan i særlige tilfælde dispenseres fra de detaljerede bestemmelser.

Følgende bestemmelser er kun gældende for detailområde A10.2.

Dette kommuneplantillæg fastlægger ikke detaljerede bestemmelser for detailområde A10.1.

	Aalajangersakktat nutaat Pilersaarut: Siunnersuut	Nye bestemmelser Status: Forslag
13. Annikitsukkuutaap atornerqarfissaa 13. Delområdets anvendelse	<p>1. Immikkuualuttortalikkatut sumiiffik A10.2 illulionermut, soorlu illunut uiguleriiaanut/sanileriiaanut, inissiarsuarunut quleriiaanut, kiisalu inuussutissarsiorfinnut inissiaqarfimmut nalinginnarmik akulerunneqarsinnaasunut atornerqaqqusaangilaq.</p> <p>3. Nunaminertat sanaartornermut, aqqusinernut aamma teknikkikkut atortulersuutitut il.il. atugassiisutigineqarsimangitsut, sanaartorfiusussaangitsut atornerqassapput.</p> <p>3. Immikkoortortap pilersorneqarneranut teknikkikkut atortulersuutitut immikkoortortami sananeqarsinnaapput. Atortulersuutitut taakku illut aamma nunaminertat sanaartorfiumngitsut mianeralugit inissinneqarlutillu ilusilersorneqassapput.</p>	<p>1. Detailområde A10.2 må anvendes til boligbebyggelse, som kæde-/rækkehuse, etageboligbyggeri samt erhverv, der er almindeligt foreneligt med et boligområde.</p> <p>2. Arealer der ikke anvendes eller er udlagt til bebyggelse, veje og tekniske anlæg o.l. skal anvendes som friarealer.</p> <p>3. Inden for delområdet kan der opføres tekniske anlæg til områdets forsyning. Disse anlæg skal placeres og udformes under hensyntagen til bebyggelsen og anvendelsen af ubebyggede arealer.</p>
14. Sanaartukkat annertussissaat inissisimaffiilu 14. Bebyggelsens omfang og placering	<p>1. Sanaartukkat nutaat taamaallaat ilanngussaq 3-mi sanaartorfissanut atugassianut najoqqutaqartumik sanaartorneqaqqusaapput.</p> <p>2. Illut portussusaat: Ilangussaq 2 naapertorlugu immikkoortup ilaani A10.2-mi inissiat pingasunit quleriittut sanaartorfissani 1.A-mi, 1.B-mi aamma 2.A-mi annerpaamik 14 meteriusinnaapput. Sanaartorfissanut ataasiakkaani illut portunerpaaffissai ilanngussaq 2-mi takuneqarsinnaapput.</p> <p>B-661-imik aamma B-131-imik isaternikut, allangorternikut, ilassusernikut maannakkut sanaartukkat pioreersut portunerpaaffissai assigissavaat.</p>	<p>1. Ny bebyggelse må kun opføres i henhold til de på bilag 2 udlagte byggefelter.</p> <p>2. Bygningshøjder: I henhold til bilag 2 kan der i detailområde A10.2 opføres bebyggelse i op til 3 etager på byggefelt 1.A, 1.B, og 2.A, med en maks højde på 14 meter. Kipkoter for de enkelte byggefelter er ligeledes angivet på bilag 2.</p> <p>Sanering, om- og tilbygning af B-661 og B-131, skal holde samme kipkote som eksisterende bebyggelse.</p> <p>3. Bygningshøjden fastsættes som en højde målt fra eksisterende</p>

	<p>3. Illup portussusia aalajangerneqassaaq nunap killinganit pioreersumit qaliap portunersaanut uuttorlugu. Nunap killinga pioreersoq tassaavoq illup toqqaviata ataani nunap nuisasup portunersaa.</p> <p>4. Sumiiffimmi sanaartukkat qaqugukkulluunniit portunerpaaffiususaaq ilanngussaaq 2-mi takuneqarsinnaasoq malittussaavaat.</p> <p>5. Toqqaviit pisariaqavitsinnagu portunerulersitsisussaangillat, toqqaviit nunamit 1 meteri sinnerlugu portunerussaangillat.</p> <p>6. Toqqaviit beton-iusut nunamiit 1 m-erimit portunerusut, illup silataatut qallerneqassapput imaluunniit allatut iliorluni uppersarnarneqassaaq, toqqavik illup tamakkiisuusumik isikkuanut sunniivallaangitsaq.</p> <p>7. Sanaartukkat nutaat kælderilernerneqarsinnaapput taamaasillutik imm. 14.5-imi aamma 14.6-imi aalajangersakkat malinneqassapput.</p> <p>8. Illumik piusumik allanngortiterinermi lasinermilu, illup qaliaata portussusia nutaaq illup pingaarnerup portussusiatut appasinnerusumilluunniit portussusilerneqassaaq.</p> <p>9. Quit assigisaaluunniit qaliaqartinnagit sananeqarsinnaapput aamma kaarfinut 3,5 m-erimit portunerussangillat.</p> <p>10. Sanaartornermut atatillugu sumiiffimmi aneerasaarfilersuisoqarsinnaavoq. Aneerasaarfiit sanaartorfissap iluani kisimik pilersinneqarsinnaapput, illunut ataasiakkaanut toqqaannarlutik attuumassuserneqassapput. Aneerasaarfiit nutaat illup pingaarnerup initaa alleq pukkinnerusumiluunniit inissisimassapput.</p> <p>11. Aneerasaarfiit Ilanggussami 2-mi, 3-mi-lu pisuinnaat ingerlaffissaannut biilit unittarfissaannullu ajoqutaasinnaajunnaarsillugit pilersinneqassapput.</p> <p>12. Sanaartornermi atortut annikitsut, soorlu teknikimut atortorissaarutit, innaallagissap aqquataanut katersuuffiit, erngup aqquataasa katersuuffii, qatserinermi atortussiaq kiisalu erngup aqquataanut qerinaversaatit kommunimut pilersaarummi tapiliussamut ilaatillugit suliarineqarsinnaapput, avatangiisinut naleqqussarneqarsimappata. Qulaani pineqartut inissinneqartassapput tamatigut ikkussukkanik suliaqartut isumasioqqaarlugit.</p>	<p>terræn til kip. Højden på eksisterende terræn defineres som højeste synlige punkt under bygningens sokkel.</p> <p>4. Bebyggelsen i området skal til enhver tid, overholde kipkoten, som angivet i bilag 2.</p> <p>5. Fundamenter må ikke gives en større højde end nødvendigt, Fundamentets maks højde ikke må overstige 1 m over eksisterende terræn. Højden på eksisterende terræn defineres som højeste synlige punkt under bygningens sokkel.</p> <p>6. Betonfundamenter, der er højere end 1 m over terræn, skal således beklædes som ydervægge, eller det skal på anden måde dokumenteres, at fundamentet ikke bliver dominerende for bygningens helhedsindtryk.</p> <p>7. Der kan etableres kælder under ny bebyggelse, såfremt bestemmelse i pkt. 14.5 og 14.6 overholdes.</p> <p>8. Ved om- og tilbygning af eksisterende bebyggelse skal den nye tagrygs højde holdes som hovedhusets eller under hovedhusets.</p> <p>9. Udhuse/skure og lignende må opføres i 1 etage og må ikke gives en større højde end 3,5 m til kip.</p> <p>10. Der kan etableres terrasser i området i tilknytning til byggeri. Terrasser må etableres uden for byggefeltene men skal etableres i direkte tilknytning til den enkelte bygning. Nye terrasser skal være i niveau med hovedbygningens stueetage, eller under denne.</p> <p>11. Terrasser skal etableres så de ikke er til hindring for sti-forbindelser og parkering angivet på bilag 2 og bilag 3.</p> <p>12. Mindre bygninger som tekniske anlæg i form af fx transformerstationer, ventilhuse, brandpost og antifrostanlæg for hovedvandledder kan opføres inden for kommuneplantillæggets område, såfremt de tilpasses omgivelserne. Placeringen af disse skal altid ske i samråd med forsyningen.</p>
--	--	--

<p>15. Sanaartukkap silatimigut isikkua 15. Bebyggelsens ydre fremtræden</p>	<p>1. Sanaartugassat silataatungaa qisummik, plademik igalaaminermilluunniit pilersorneqassapput. Ilaali annikinnerusut allanik qallerneqarsinnaapput.</p> <p>2. Illup silataata iigai qisuusut tamakkiisumik qalliisumik qalipanreqassapput imaluunniit taamaaqataanik aanaveersaaserneqarsimassapput.</p> <p>Illup silataata iigai aamma qalipanreqanngikkaluarlutik pinngooqaatsimittut isikkoqarsinnaapput imaluunniit qalipaateqanngitsumik qisunntut aanaveersaasigaasinnaallutik.</p> <p>2.2 Nunatta Katersugaasiviani illut ileqquusumik qalipaasersorneqartarneri innersuussutigineqarput: https://da.nka.gl/fileadmin/user_upload/Klassiske___Traditionelle_husfarver_i_Groenland.pdf</p> <p>3. Igalaat qisummik sinaakkutallit sananeqassapput imaluunniit akuleriisinneqarlutik.</p> <p>4. Qaliat illugiiffaarissunngorlugit sivinganeqassapput qaliilluunniit assigiimmik illuinnaanut sivinganeqassallutik. Qaliat sivinganeri 30-45 gradit akornanni sivingassuseqassapput. Qaliat assigiimmik sivingasut 10-20 gradit akornanni sivingassuseqassapput.</p> <p>5. Aniinganerit qalianilu igalaat qalianut tulluurtumik inissinneqassapput. Aniinganerit qalianilu igalaat qaliata takissusaata 1/3-lianik qaangiissanngillat.</p> <p>6. Qalia qernertumik imaluunniit qasertumik taartumik qallerneqarsinnaavoq, qillertuunngitsumik.</p> <p>7. Aneerasaartarfiit annerpaamik 1,5 m-imik itissusilerlugit sananeqarsinnaapput. Aneerasaartarfiit sinaat isuilu assiaqutilerlugit sananeqarsimassapput, tassaassallutik avatangiisunit takugaanni akimut ersittut/akimut ersingajattut.</p> <p>8. Qaliamut aamma illup iigaanut ilanngutsitatut ilaatitanik seqerngup kissaanik uunnaavinnik/seqerngup qaamarnganik tigooraassutinik ivertitsisoqarsinnaavoq. Inissinneri ilusaallu Avannaata Kommuniata nalilersorlugillu akuerissavai.</p> <p>9. Illup silataani allagartarsuarnik ivertiterineq akuerineqarsinnaavoq. Allagartarsuit illumiittuusumut suliffimmut/-nnut attuumassuteqarnissaat piumasaqaataavoq.</p>	<p>1. Bebyggelsens facader skal fremstå i træ eller pladebeklædning og glas. Dog kan mindre dele fremstå i andre materialer.</p> <p>2. Ydervægge i træ skal males med heldækkende maling eller gives anden lignende overfladebehandling. Ydervægge kan desuden fremstå som naturligt patinerede uden malerbehandling eller overfladebehandlet med transparent træbeskyttelse.</p> <p>2.2 Der henvises til Grønlands Nationalmuseums oversigt over traditionelle husfarver i Grønland: https://da.nka.gl/fileadmin/user_upload/Klassiske___Traditionelle_husfarver_i_Groenland.pdf</p> <p>3. Vinduer skal udføres med rammer af træ, metal eller en kombination heraf.</p> <p>4. Tage skal udføres med symmetrisk saddeltag eller ensidig taghældning. Saddeltag må have en hældning mellem 30-45 grader. Tag udført med ensidig taghældning må have en hældning mellem 10-20 grader.</p> <p>5. Kviste og tagvinduer skal placeres harmonisk i tagfladen. Den samlede længde af kviste og tagvinduer må ikke overstige 1/3 af tagfladens længde.</p> <p>6. Tage skal beklædes i farverne sort eller mørkegråt, i et ikke reflekterende materiale.</p> <p>7. Altaner kan udføres med en dybde på maksimalt 1,5 m. Altansider og gavle skal udføres med værn, der fremstår transparente/semitransparente set fra omgivelserne.</p> <p>8. Der kan opsættes solfangere/solceller som en integreret del af tag- og facadekonstruktion. Placering og udformning skal vurderes og godkendes af Avannaata Kommunia.</p> <p>9. Der kan tillades opsætning af skilte på bygningsfacader. Det kræves at skiltningen har relation til virksomhed/-er der har til huse i bygningen.</p> <p>10. Skilte må ikke være større end 2 m², og må ikke dække døre, vinduer eller bygningsdetaljer.</p>
---	---	---

	<p>10. Allagartarsuit 2 m²-it sinnerlugit angineroqquusaanngillat, matunik, igalaanik imaluunniit illup immikkualuttuinik assersueqquusaanatik.</p> <p>11. Immikkualuttortalikkatut sumiiffimmi containerinik tamaaniittuartussanik inissiisoqaqqusaanngilaq.</p>	<p>Opsætning af skilte kræver Avannaata Kommunias tilladelse.</p> <p>11. Der må ikke foretages permanent opstilling af containere i detailområdet.</p>
<p>16. Aqquserngit aqqusineeqqat biilinullu uninngasarfiit 16. Veje, stier og parkering</p>	<p>1. Immikkoortup ilaani A10.2-mi sanaartorfiup kangiaata kitaani pisuinnaat aqqutissaanut nunaminertaqarpoq, ilanngussaq 3-mi takuneqarsinnaavoq. Pisuinnaat aqqutaat pisuinnarnut immikkoortitaavoq, illoqannginnersani pequtinik pilersorsinnaavoq soorlu issiaviit.</p> <p>2. Sumiiffik Edvard Sivertsenip Aqqusernanit aqquteqarpoq. Aqqusineq pingaannnginnertut angallavissatut aqqusinertut suussusersisaavoq, tassaavorlu Kommunip pilersaarutaani tamatigoortutut aalajangersagai malillugit aqquserngup qeqqanik 10 m-inik sanaartorfissaligaq.</p> <p>Immikkualuttortalikkatut sumiiffimmi tamaanga sanaartugaareersunut, aqquserngup qeqqanit sanaartorfissaasup ullumikkut iluaniittut pissutsit immikkut ittut naapitsiviginiarlugit aqquserngup qeqqanit sanaartorfissaq 6,5 m-inut annikillisinneqarpoq.</p> <p>3. Biilit unittarfiat ilanngussaq 2 naapertorlugu inissineqassapput, Taamaasillutik sumiiffimmi atorineqartussanik biilit unittarfiinik 19-inik pilersitsisoqarsinnaavoq. Biilit unittarfii sanaartorfissanut 1.A-mut aamma 1.B-mut attuumassusillit Edvard Sivertsen-IP Aqqutaanut naleqqatigiisillugit inissineqassapput.</p> <p>4. Biilit uninngasarfiisa 25 %-iisa missaat kallerup inneranik orsersuivittalerneqassapput.</p> <p>5. Pinnguartarfiup tungaanut majuartarfinnik/ikaartarfinnik pilersitsisoqarsinnaavoq,</p>	<p>1. Der er i detailområde A10.2 udlagt areal til en sti-forbindelse langs bebyggelsen i øst-vestlig retning, som angivet på bilag 3. Stien er forbeholdt fodgængere og kan udstyres med byrumsinventar som f.eks. bænke.</p> <p>2. Området vejforsynes via Edvard Sivertsen-IP Aqquserna. Vejen er klassificeret som sekundær trafikvej, og er jf. Kommuneplanens generelle bestemmer omfattet af en 10 m. vejbyggelinje.</p> <p>Lokalt for detailområdet nedsættes vejbyggelinjen til 6,5 m., for at imødekomme de særlige forhold omkring den eksisterende bebyggelse, som idag er beliggende indenfor vejbyggelinjen.</p> <p>3. Parkering udlægges iht. bilag 2. Der kan således etableres 19 stk. parkeringspladser til områdets benyttelse. Parkering tilknyttet byggefeltene 1.A og 1.B anlægges parallelt med Edvard Sivertsen-IP Aqq.</p> <p>4. Ca. 25% af parkeringspladserne skal tilstræbes bestykket med el-ladestander.</p> <p>5. Der kan etableres en trappe-/gangbroforbindelse til legepladsen, beliggende i fjeldområdet mellem Jørgen Guldagerip Aqq. og Edvard Sivertsen-IP Aqquserna. Princip for forbindelsens placering fremgår af bilag 3.</p>
<p>17. Nunaminertat sanaartorfiusussanng itsut kiisalu sulii sanaartorfigineqanng itsut 17. Friarealer og ubebyggede arealer</p>	<p>1. Jørgen Guldagerip Aqq aamma Edvard Sivertsen-IP Aqqusernata akornani illoqannginnersani pinnguartarfiit pioreersut ilanngussaq 3 naapertorlugu allisinneqarsinnaapput, soorlu aamma grilleriffissanik aamma ikummaartitsisarfissanik il.il. pilersitsisoqarsinnaasoq.</p> <p>2. Sumiiffiup iluani qimmit inisseqquusaanngillat, imaluunniit pigisanik, soorlu biilinik nalunaarneqarsimanngitsunik assingusunillu ilioqqaasoqaqqusaanani.</p>	<p>1. I det fritholdte område mellem Jørgen Guldagerip Aqq og Edvard Sivertsen-IP Aqquserna, kan de eksisterende legepladser jf. bilag 3 udvides, ligesom der kan etableres grill- og bålpladser mv.</p> <p>2. Der må ikke placeres hundehold eller ske oplag af løvsøre som uindregistrerede biler o.lign. inden for området.</p> <p>3. Terrænet skal skånes mest muligt under byggemodning og byggeri.</p>

	<p>3. Nunataq sanaartorfigissaanerup illuliornerullu nalaani sapinngisamik annertunerpaamik mianersuunneqassaaq. Nunataq aserorsimasaq iluarseqqinneqassaaq, sumiiffillu qaartiterinerni imaluunniit assartuinerni siammarsimasinnaasunik qaartiternerlukunik paaavigineqassaaq.</p> <p>4. Assaanermut sanaartorfigissaanermullu atatillugu issoq naasullu pioreersut, sapinngisaq malillugu toqqortarineqassapput, imaluunniit sanaatornerup naammassineranut atatillugu utertillugit ileqqinneqarsinnaalersillugit suliarineqarlutillu toqqortarineqassallutik.</p> <p>5. Illut eqqaanni nunaminertat eqqiluutsuutinneqarlutillu saligaatsuutinneqassapput.</p>	<p>Beskadiget terræn skal retableres, og området skal renses for sprængstykker, der måtte være spredt ved sprængning eller transport.</p> <p>4. I forbindelse med brydning og byggemodning skal den eksisterende muld og flora, så vidt det er muligt, bevares eller behandles og opmagasineres på en måde, så det kan lægges tilbage i forbindelse med afslutning af byggeri.</p> <p>5. Arealer omkring bebyggelser skal holdes rene og ryddelige.</p>
<p>18. Sanaartukkat avatangiisillu allangutsaaliorneqarneri 18. Bevaring af bebyggelse</p>	<p>1. Immikkut ittumik aalajangersagaqanngilaq.</p>	<p>1. Ingen særlige bestemmelser.</p>
<p>19. Ledninginut tunngassuteqartut kiisalu teknikikkut atortorissaarutit 19. Ledningsforhold og tekniske anlæg</p>	<p>1. Nutaamik illuliaq atassuserneqassaaq pisortat innaallagissamut, imermut kuuffilersuutinullu attaveqaasersuutaannut. Illu nutaaq kiassaaserneqassaaq innaallagissamik kiassaammut imaluunniit ungasianiit kiassaateqarfimmut atassuserneqassalluni. Aamma ilassuteqartinneqarsinnaavoq avatangiisinut tulluurtunik nukissiuutinik, soorlu seqernup nunalluunniit iluanit kiassarnermut. Taamaattumik sanaartortitsisussap Nukissiorfiit attavigissavai sanaatornerup aallartinnissaa sioqqullugu isumaqatigiissuteqarfiginiarlugu. Atuinissamik akuersissut tunniunneqarsinnaanngilaq kiassarneq inatsisit atuuttut tunngavigalugit aaqinneqarsimangippat.</p> <p>2. Imikoorutit tamarmik imikup aqquataatigut inginneqartassapput. Imeq nunap qaaniittoq aamma imeq illut qalianut tuttartoq kuutsinniarlugu imikup aqquataanut atassuseqqusaann-gilaq, taamaattorli eqqaamiorisaani sanaartukkanut, aqqusinernut, aqqusineqqanut nunaminertanullu sanaartorfigineqanngitsunut akornusersuutaanngitsumik inginneqarnissaat aqutissiuunneqartassaaq; soorlu assersuutigalugu kuussiat aqutigalugit inginneqartassallutik.</p> <p>3. Imikup aqquataanut pisortanit pigineqartunut suli atassusertinnissaq periarfissaqartinnagu kommunalbestyrelsip</p>	<p>1. Ny bebyggelse skal tilsluttes offentlig el, vand, kloaknet såfremt det forefindes. Ny bebyggelse skal tilsluttes afbrydelig elvarme eller fjernvarme, såfremt det forefindes. Det kan også suppleres med andre alternative miljørigtige energikilder som solvarme, jordvarme m.m. Bygherre skal derfor kontakte Nukissiorfiit for indgåelse af aftale inden byggeri påbegyndes. Ibrugtagningstilladelse kan ikke udstedes uden lovlig opvarmingsform.</p> <p>2. Alt gråt og sort spildevand skal afledes via kloak. Overfladevand og tagvand må ikke ledes til kloakken, men skal bortledes således, at der ikke opstår gener for omkringliggende bebyggelse, veje, stier og ubebyggede arealer. Overfladevand eller tagvand kan f.eks. afledes til grøfter.</p> <p>3. I tilfælde hvor det endnu ikke er muligt at tilslutte til offentlig kloak, kan der fra Kommunalbestyrelsens side stilles krav om etablering af tank til opsamling af gråt og sort spildevand, eller at der etableres</p>

	<p>tungaanit imikup katersuiffissaannik tankiliinissamik piumasqaartoqarsinnaavoq imaluunniit avatangiisit pillugit malittarisassat aamma imikup anartarfeqarnermilu ingitassat inginneqartarneri pillugit malittarisassat qaqugukkulluun-niit atuuttut naapertorlugit imikoortut suliarineqartarnissaannik piumasqaartoqarsinnaavoq.</p> <p>4. Teknikkikut atortorissaarutit pilersuineri atorineqartartut; soorlu imikup kuuf-fii, innaallagissap aqputai, erngup aqputai, ungasissumiit kiassarnerup aqputai assigisaallu nunap ikeranut assaallugit ikkussorneqassapput.</p> <p>5. Ledningit pilersuineri atorineqartartut sapinngissamik ataqqineqassapput aamma qallerlugit sanaartorfigeqqusaanngillat imaluunniit qajannaarsoqqusaanatik. Illuatungeriit pingajorisinnaata ledningit allangortitersinnaavai ledninginik piginnittumut aningaasartuutaanngitsumik aamma ledninginik piginnittoq isumasioqqaarlugu aatsaat taman-na pisinnaavoq aamma ledninginik piginnittup innersuussutai malittarisassaataalu naapertorlugit allangortiterisoqarsinnaalluni.</p> <p>6. Immikkoortortap iluani teknikkikut atortorissaarutit inissinneqarsinnaapput; immikkoortortap pilersorneqarnerani sakkortusaaviit ilanngullugit. Kalaallit Nunaanni nukissiuutinik pilersuisut, Nukissiorfiit, isumasioqatigalugu sakkortusaavinnik inissiisoqassaaq aamma immikkoortortap tamarmi takussunarsinnginnissaa isikkusuineri taamaalilluni eqqarsaatigineqassaaq.</p>	<p>anden spildevandsbehandling i henhold til de til enhver tid gældende miljøbestemmelser og regler for bortskaffelse af spildevand og latrin.</p> <p>4. Teknisk forsyning, såsom kloak, elektricitet, vandforsyning, fjernvarme o.l. må kun fremføres via nedgravede anlæg.</p> <p>5. Forsyningsledninger skal så vidt muligt respekteres og må ikke overbygges eller befæstes. En evt. tredjeparts omlægning af ledningsanlæg er uden udgifter for ledningsejer, og må kun ske i samråd med ledningsejer og skal følge ledningsejers anvisninger og regler.</p> <p>6. Inden for området kan der placeres tekniske anlæg, herunder transformerstationer til områdets lokale forsyning. Placering af transformerstationer skal ske i samråd med Nukissiorfiit, Grønlands Energiforsyning, og de placeres, så de ikke kommer til at virke skæmmende for området som helhed.</p>
<p>20. Pinngortitaq, avatangiisit kiisalu silaannaap pisisaanut tunngasuteqartut 20. Natur-, miljø- og klimaforhold</p>	<p>1. Nunaminertamik immiineq nunagissarneralu pinngortitap pii kisiisa atorlugit pissaaq akuutissaqarsinnaasunik akullit mingutitsisinnaasut avatangiisinullu akornutaasinnaasut atornagit. Immersuutissatut atortut ass. beton-imik ilaqarpata oqartussanut akuersissummik piniartoqaqqaassaaq.</p> <p>2. Immikkoortortap Avannaata Kommuniata eqqaavilerinermik aaqqissuussineri eqqakkallu pillugit malittarisassai qaqugukkulluunniit atuuttut ilaaffigai.</p> <p>3. Sanaartorfissani ataasiakkaani eqqakkanut containerinut assigisaannillu eqqakkanik passussinermi atorineqartussanut nunaminertanik immikkoortitsisoqassaaq.</p>	<p>1. Opfyldning og retablering af terræn må kun ske med organiske materiale og materiale, som ikke indeholder stoffer, der kan forurene og være til gene for omgivelserne. Indeholder opfyldningsmaterialet f.eks. beton, må godkendelse indhentes hos relevante myndighed.</p> <p>2. Området er omfattet af Avannaata Kommuniata til enhver tid gældende renovationsordninger og affaldsregulativ.</p> <p>3. Der skal inden for det enkelte byggefelt afsættes areal til placering af affaldscontainere og lignende til affaldshåndtering.</p>
<p>21. Illuutileqatigiit kiisalu aningaasanut tunngassuteqartut</p>	<p>1. Sanaartorfiggisaanermut aningaasaliineq qaqugumulluunniit atuuttut Kommunalbestyrelse malittarisassai</p>	<p>1. Finansiering af byggemodning sker efter Kommunalbestyrelsens til enhver tid gældende retningslinjer.</p>

<p>21. Ejerforening og økonomiske forhold</p>	<p>naapertorlugit pissaaq.</p> <p>2. Illumik piginnittup pilersuinermi aqquit ikkussuunneqarneranut iningaasartuutit tamaasa akilissavai, tamatumani pineqarlutik, innaallagissamut, imermut kiisalu imermut kissartumut aqquit.</p>	<p>2. Bygningsejeren skal finansiere alle udgifter i forbindelse med tilslutning til forsyningens net, både hvad angår tilslutning til el, vand og varme.</p>
<p>22. Atugaalernissaannut piumasagaatit 22. Betingelse for ibrugtagning</p>	<p>1. Sanaartukkat nutaat atulerneqarsinnaanngillat Nukissiorfiit pilersuiveqarfianit atassusertinnerit allakkatigut akuersissutaannik saqqummiussisoqarsimatinnagu.</p> <p>2. Sanaartukkat nutaat atulerneqarsinnaanngillat piumasagaatit uku naammassineqarsimatinnagit: - Biilit uninngavii ilanngussaq 2-mi annertussusissaattut inissinneqarnissaattullu titartarneqartut malillugit pilersinneqarsimassapput. - Pisortat pilersuiffiutaannut atassusertinneq qulakkeerneqareersimassaaq. - Nunaminertamik aqqissuusseqqinnerit naammassisimassapput.</p> <p>3. Kommunalbestyrelse akuersisinnaavoq sanaartukkap atulersinnaaneranut, tamakkiisumik ilaannakortumilluunniit naak sanaartorneq suli naammassinngikkaluartoq, Sanaartornermut maleruaqqusani 2006-meersuni kap.16 imm.2 naapertorlugu.</p> <p><i>Tamatumunnga tunuliaqutaavoq, akuttunngitsumik sanaartukkat inaarsarneqartarmata ukiakkut ukiukkul-luunniit, taamaasilluni inaarsaanerit soorlu nunagissaanermik il.il. naammassineqarsinnaasaratik, kisiannili inaarsarneqartarlutik upernaqqinnerani kommunalbestyrelsemit piffissaliunneqartumik.</i></p> <p>4. Kommunalbestyrelsi sanaartukkap inaarsarneqarnissaanut piffissaliisinnaavoq, sanaartuk-kallu inaarsarneqarnissaanut qularnaveeqquusiinissamik piumasagaateqarsinnaalluni. Piffissaliunneqartoq eqqor-tinneqanngippat, sanaartugaq kommunalbestyrelsip qularnaveeqquusiunneqartoq atorlugu inaarsartissinnaavaa.</p>	<p>1. Ny bebyggelse må ikke tages i brug, før der foreligger en skriftlig godkendelse af tilslutninger til Nukissiorfiits forsyningsanlæg.</p> <p>2. Ny bebyggelse må ikke tages i brug, før følgende betingelser er opfyldt: - Parkeringspladser skal være etableret, jf. det i bilag 2 illustrerede omfang og placering. - Tilslutning til offentlig forsyning skal være sikret. - Afsluttende terrænarbejder skal være udført.</p> <p>3. Kommunalbestyrelsen kan dog give tilladelse til, at bebyggelsen tages i brug, helt eller delvist, selvom byggearbejdet endnu ikke er helt afsluttet, jf. Bygningsreglementet 2006 kap. 1.6 stk. 2.</p> <p><i>Dette er med baggrund i at et byggeri ofte afsluttes i løbet af efteråret eller vinteren, hvorfor færdiggørelse af terrænarebjder o.lign. ikke kan udføres, men færdiggøres i løbet af den kommende sommer med en frist givet af Kommunalbestyrelsen.</i></p> <p>4. Kommunalbestyrelsen kan give en frist for byggeriets færdiggørelse og kræve sikkerhedsstillelse for færdiggørelsen. Såfremt fristen ikke overholdes, kan byggeriet færdiggøres ved kommunalbestyrelsens foranstaltning for den stillede sikkerhed.</p>

ATUUTTUSSANNGORTITSINERMI ATSIORNEQ

Kommunimut pilersaarummut ilassutissatut siunnersuut
Teknikkimut Ataatsimiisitaliami akuerineqarnikuuvoq.
Ulloq xx.xx.202x

Siunnersuut ulloq xx.xx.202x -imi tamanut
saqqummiunneqarpoq. Pilersaarut ullormit
tassanngaanniit inatsisitigut atuukkallalerpoq.

XXXXXXXXXX

Teknikkimut Ataatsimiisitaliami siulittaasoq

Formand for Udvalget for Teknik

VEDTAGELSESPÅTEGNING

Forslaget til kommuneplantillægget er
godkendt i Udvalget for Teknik.
Den xx.xx.202x

Forslaget er offentliggjort den xx.xx.202x
Fra denne dato har planen midlertidige
retsvirkninger.

XXXXXXXXXX

Teknikkimut Pisortaagallartog

Direktør for Forvaltningen for Teknik

INATSISITIGUT SUNNIUTIT

Siunnersuutip aamma pilersaarutip qanoq ittuuneri aamma atuuffiisa qanorittuuneri apeqqutaallutik inatsisitigut sunniutaat aalajangersarneqartarput. Tassa imaappoq: immikkoortami siunnersuusiorfiusumi suut atuutsinneqassanersut aamma pilersaarut inaarutaasumik akuerineqareeruni qanoq atuutilissanersoq apeqqutaasarpoq. Kommunimut pilersaarummut inatsisitigut sunniutit atuuttut assingi kommunimut pilersaarutit tapiisa atuuffigissavaat.

Inatsisitigut atuukkallarneq

Kommunip pilersaarutaata tapiatut siunnersuut tamanut saqqummiunneqareerpat nunaminertat, illut sanaartukkallu pilersaarutit siunnersuummi ilaasut kommunimut pilersaarutit tapissaatut siunnersuutip imaani allassimasut akerialianik atorineqarsinnaassanngillat imaluunniit sanaartorfigeqqusaassanatik.

Tamat peqataatinneqarnerisa nalaanni nutaamik sanaartornerit imaluunniit nunaminertamik atuinertup allanngortinneqarneri il.il. inerteqquataalerallassapput.

Tusarniaaneq naappat akerialiusoqassanngippat kommunalbestyrelsen nunaminertaq siunnersuummi sanaartorffissatut immikkoortitaasoq imaluunniit kommunimut pilersaarutit tapiani allatut atorineqartussatut allaaserineqartoq allassimasut naapertorlugit siunertanut taakkununga atorineqarsinnaalissaaq.

Inatsisitigut sunniutaagallartut kommunimut pilersaarutit tapiata tamanut nalunaarutigineqarnissaata tungaanut atuutissapput – taamaattoq siunnersuutip tamanut saqqummiunneqarnerata kingorna sivisunerpaamik ukioq ataaseq (1) atuutissallutik.

Inatsisitigut atuutilivinneq

Kommunimut pilersaarutit piviusunngortinneqarnissaa kommunalbestyrelsen akuerisartussaavaa, nunaminertamik atuisinnaanermut akuersissutit ilanngullugit akuerisartussaavaa.

Kommunimut pilersaarutit tapia akuersissutigineqareeruni aamma tamanut nalunaarutigineqareeruni, kommunimut pilersaarutit tapiani aalajangersakkat akerialianik imaluunniit nunaminertamik atuisinnaanermut akuersissuteqartarnermi piumasaqaatinut atuuttutunut akerialiusunik pilersitsisoqaaqusaanngilaq. Taamaattoq immikkut ittumik pisoqartillugu aalajangersakkat immikkuualuttunit nikingassutit minnerit, kommunimut pilersaarutit tapiani aalajangersakkanut taakkua naapertuussimappata, akuersissutigineqarsinnaapput. Aalajangersakkani immikkuualuttunit nikingassutit anginerusut imaluunniit immikkut ittumik aalajangersakkanit nikingasoortoqarpallaartillugu aalajangersakkanik nutaanik suliaqarnissaaq pisariaqartassaaq.

Inatsisit malillugit nunaminertamik atuisinnaanerni malittarisassat sulii atuupput. Tassa imaappoq: nunaminertamik atuinertit, illut sanaartukkallu kommunimut pilersaarutit tapiatut siunnersuutip (imaluunniit kommunimut pilersaarutit siunnersuutip) tamanut saqqummiunneqannginnerini pilersinneqartut,

RETSVIRKNINGER

Retsvirkninger handler om, hvilken status og gyldighed, forslaget og planen har. Det vil sige, hvad der gælder, når der er lavet et forslag for et delområde, og hvad der gælder når planen er endeligt vedtaget. Der gælder de samme retsvirkninger for selve Kommuneplanen som for Kommuneplantillæggen.

Midlertidige retsvirkninger

Når forslag til kommuneplantillægget er offentliggjort, må arealer, bygninger og anlæg, der er omfattet af forslaget, ikke bebygges eller i øvrigt udnyttes på en måde, der strider imod det endelige kommuneplantillæggets indhold.

I den offentlige inddragelsesperiode indtræder således et midlertidigt forbud mod opførelsen af ny bebyggelse eller ændring af anvendelsen mv.

Hvis der ikke er indkommet indsigelser, når indsigelsesfristen er udløbet, kan kommunalbestyrelsen tillade, at et areal inden for forslaget område bebygges eller i øvrigt udnyttes i overensstemmelse med kommuneplantillægget.

De midlertidige retsvirkninger er gældende frem til kommuneplantillæggets offentlige bekendtgørelse – dog højst ét (1) år efter forslaget offentliggørelse.

Endelige retsvirkninger

Kommunalbestyrelsen skal virke for kommuneplanens gennemførelse, herunder ved tildeling af arealer.

Når det vedtagne kommuneplantillæg er offentligt bekendtgjort, må der ikke retligt eller faktisk etableres forhold i strid med kommuneplantillæggets bestemmelser, eller vilkår for arealtildeling. Under visse omstændigheder kan der dog dispenseres fra mindre væsentlige afvigelser i de detaljerede bestemmelser, hvis de er i tråd med principperne for kommuneplantillæggets bestemmelser. Videregående afvigelser i de detaljerede bestemmelser eller afvigelser fra de overordnede bestemmelser kræver, at der laves nye bestemmelser for området.

Reglerne for fortsat lovlig anvendelse gælder. Det vil sige, at hidtidig lovlig brug af arealer, bygninger og anlæg, som er etableret før offentliggørelse af forslag til kommuneplantillæg (eller kommuneplanforslag), kan fortsætte som hidtil – også efter ejerskifte.

Derimod må f.eks. ændret anvendelse

allanngoratik atuutissapput – aamma piginnittut allanngoraluarpata atuutissallutik.

Paarlattuanik nunaminertamik atuinerit allannguinerit imaluunniit nutaamik sanaartornerit kommunimut pilersaarutip tapiani (imaluunniit kommunimut pilersaarummi) aalajangersakkanut akerlioqquusaangillat.

Kommunimut pilersaarutip tapia (imaluunniit kommunimut pilersaarut) immini nunaminertanik atugassanik, illunik sanaartukkanillu, pilersaarummi ilanngunneqartunik, pilersitsinissaminik kinguneqassanngilaq. Kommunalbestyrelsi illunik sanaartukkanillu pilersitsinissaminut pisussaataaangilaq, kommunimulli pilersaarutip piviusunngortinneqarnissaanik suliaqartuusussaalluni. Tamanna ima aamma paasineqassaaq: kommunimut pilersaarummut qinnuteqaat naapertuutinnigipat kommunalbestyrelsi nunaminertamik atuisinnaanermut akuersissummik tunniusseqquusanngitsoq.

“§32 atorlugu inerteqqutaagallartoq”

Tunngaviusumik pilersaarummi immikkoortortami nunaminertamik aalajangersimasumik atuisinnaanermut akuersissut imaluunniit sanaartornissaq periarfissaqaraluartoq kommunalbestyrelsip “§32 atorlugu inerteqqutaagallartoq” atussallugu aalajangersinnaavoq. Tamatuma kingorna immikkoortortami tassani nutaamik kommunimut pilersaarutip tapissaatut siunnersuummik kommunalbestyrelsi ukiup ataatsip iluani saqqummiussissaaq. Nunaminertaq naammaginangitsumik tunngaviusumik pilersaarummi peqanngipat §32 atorlugu inerteqqutaagallartoq aamma atuutilersinneqarsinnaavoq, taamaattoq qinnuteqaat akuersinnaajumallugu itigartissinnaajumalluguluunniit aalajangersakkanik immikkuualuttunik suliaqartuqartariaqassaaq.

Nammagittaaliornissamik ilitsersuut

Kommunimut pilersaarut, kommunimut pilersaarutip tapia imaluunniit nunaminertamik atuisinnaanermut qinnuteqaatip suliarineqarnera il.il. pillugu kommunalbestyrelsip aalajangerneru Naalakkersuisunut naammagittaalliutigineqarsinnaapput.

Naammagittaalliorsinnaatitaasoq tassaavoq suliap inernerata namminerminut eqquisutut misigisimatitsineranik aamma pingaarutilimmik soqutiginnittoq kinaluunniit aalajangerneru eqqugaasoq.

Naammagittaalliutit kommunalbestyrelsip aalajangerneru naluanaarneranik kingusinnerpaamik sapaatipakun-neri arfineq-pingasut iluini tunniuneqareersimassapput.

Naammagittaalliutit Avannaata Kommunianut, suliap kommunimi suliarineranik oqaaseqaasilioriarlutik Naalakkersuisunut ingerlatitseqqittussat imaluunniit naammagittaalliutit toqqaannartumik Naalakkersuisunut

eller opførelse af ny bebyggelse ikke være i strid med kommunetillægget (eller kommuneplanen).

Kommuneplantillægget (eller kommuneplanen) medfører ikke i sig selv, at arealer, bygninger og anlæg, som er indeholdt i planen, skal etableres. Kommunalbestyrelsen er ikke forpligtet til at etablere bygninger og anlæg, men skal arbejde for kommuneplanens virkeliggørelse. Det betyder også, at kommunalbestyrelsen ikke må give arealtildeling, såfremt det ansøgte strider imod kommuneplanen.

“Midlertidigt § 32-forbud”

Kommunalbestyrelsen kan vælge at nedlægge et “midlertidigt § 32-forbud” mod konkret brug af areal eller etablering af byggeri i et delområde, selvom det gældende plangrundlag muliggør brugen. Kommunalbestyrelsen skal derefter inden for et år fremlægge et nyt forslag til kommuneplantillæg for delområdet. Der kan også nedlægges et § 32-forbud for et areal, hvis der for et område ikke er tilstrækkeligt plangrundlag, men skal udarbejdes detaljerede bestemmelser for enten at imødekomme eller afvise en ansøgning.

Klagevejledning

Kommunalbestyrelsens afgørelse i forbindelse med Kommuneplan, Kommuneplantillæg eller arealsagsbehandling mv. kan ankes til Naalakkersuisut.

Klageberettiget er den, til hvem afgørelsen er rettet, enhver, der skønnes at have en individuel og væsentlig interesse i sagens udfald.

Klager skal indgives senest 8 uger efter, at kommunalbestyrelsen har meddelt sin afgørelse.

Klager kan enten indsendes til Avannaata Kommunianut, der videresender klager til Naalakkersuisut med bemærkninger om sagens behandling i kommunen eller klager kan indsendes direkte til

nassiunneqarsinnaapput. Naalakkersuisut aalajangernerat
eqqar-tuussivimmut
suliareqqitassanngortinneqarsinnaapput.

Naammagittaalliuutit Avannaata Kommunanut
nassiunneqartut uunga nassiunneqassapput:
Avannaata Kommunia
Postboks 1023
3952 Ilulissat

Naammagittaalliuutit Naalakkersuisut nassiunneqartut
uunga nassiunneqassapput:
Naalakkersuisut
Aningaasaqarnermut Akileraartarnermullu
Naalakkersuisoqarfik
Imaneq 4, Postboks 1037
3900 Nuuk

Naalakkersuitsut. Naalakkersuisuts
afgørelse kan indbringes for domstolene.

Klager, der indsendes til Avannaata
Kommunia indsendes til:
Avannaata Kommunia
Postboks 1023
3952 Ilulissat

Klager, der indsendes til Naalakkersuisut
indsendes til:
Naalakkersuisut
Departementet for Finanser og Skatter
Imaneq 4, Postboks 1037
3900 Nuuk

NAJOQQUTASSIAQ - KOMMUNIMUT PILERSAARUT AAMMA KOMMUNIMUT PILERSAARUTIP TAPIA

Kommunimut pilersaarutip tapia tassaavoq kommunimut pilersaarutip atuuttup tapia. Kommunimut pilersaarutip tapia kommunimut pilersaarummi ilassutinik allannguutinillu imaqarsinnaasarpoq, siunertap sorpiaanera apeqqutaalluni. Kommunimut pilersaarutip tapiani immikkoortortaq ataaseq kisimi nalinginnaasumik pineqartarpoq, tassa imaappoq; soorlu assersuutigalugu illoqarfiup, nunaqarfiup imaluunniit pinngortitam nuaminertap aalajangersimasup killigi aalajangersimasut aalajangersaavigineqartarput. Taamaattumik Kommunimut pilersaarutip tapiata atuarnerni kommunimut pilersaarut tamarmiusoq tamatigut attuumassuteqartillugu atuarneqartassaaq.

Kommunimut pilersaarutip tapiani ataatsimi nunaminertap pineqartup sumut atorneqarnissaanik nassuiaateqartarpoq aamma aalajangersakkanik imaqartarluni. Kommunimut pilersaarutip tapiata atuutilnginnerani kommunimut pilersaarutip tapiatut siunnersuut naalakkersuiner mik sulialinnit akuerineqaaqqaassaaq aamma inuit tusarniaaffigineqaaqqaassallutik. Tamatuma kingorna kommunimut pilersaarutip tapiata inaarutaasumik akuersissutigineqar-nissaanik suliaqartoqartarpoq, taannalu naalakkersuiner mik sulialinnit akuerineqassaaq tamanullu nalunaarutigineqassalluni.

Ataani allassimasut itinerusumik makkua atuarsinnaavatit:

- Kommunimut pilersaarut sunaava?
- Kommunimut pilersaarutip tapia sunaava?
- Aalajangersakkat qanorittut piuppat?
- Pilersaaruserioriaaseq qanorittuua?
- Tamanik tusarniaaneq qanoq pisarpa aamma tusarniaanermi akissutinik nassiuissarneq qanoq pisarpa?
- Kommunimut pilersaarutip tapia qaqugukkut atuutilertarpa?

Kommunimut pilersaarut sunaava?

Kommunimut pilersaarut tassaavoq Avannaata Kommuniani tamarmi illoqarfinni nunaqarfinnilu tamani innuttaasut suliffeqarfiit il.il. kommunalbestyrelsip siunissami ineriartortitsinissamik pilersaarutaanik paasisaarsinnaaneriniq pilersaarut. Kommunimi illoqarfiit nunaqarfiillu tamarmik aamma kommuni tamaat ataatsimut isigalugu kommunimut pilersaarut aqqutigalugu anguniakkat pingaarnertullu aqqqissuussinerit aalajangersarneqartarput.

Kommunimut pilersaarut aqutsiner mi sakkutut isigineqarsinnaavoq aamma kommunalbestyrelsip pisussaataafigaa kommunimut pilersaarusiap suliarineqarnissaanik qulakkeerinnineq. Tamanna aningaasanik immikkoortitsisariaqarnermik aamma pilersaarummi allaaserisat naapertorlugit sanaartortariaqarnermik toqqaannartumik pisussaaffeqartitsinngilaq.

Kommunalbestyrelsip kommunimi nunaminertamik atuinerit pilersaaruseriorneqarnissaanik aqqutissiuussisussaataivoq. Inatsimmi kommunimut

VEJLEDNING - KOMMUNEPLAN OG KOMMUNEPLANTILLÆG

Et kommuneplantillæg er et tillæg til den gældende kommuneplan. Kommuneplantillægget kan både indeholde tilføjelser og ændringer af kommuneplanen, afhængigt af, hvad formålet er. Som regel omhandler et kommuneplantillæg kun ét delområde, det vil sige fx et afgrænset område af en by, bygd eller det åbne land. Kommuneplantillægget skal derfor altid læses i sammenhæng med kommuneplanen som helhed.

Et kommuneplantillæg består af en redegørelsesdel og en bestemmelsesdel. Før et kommuneplantillæg gælder, skal et forslag til kommuneplantillægget godkendes politisk og sendes i borgerhøring. Derefter udarbejdes det endelige kommuneplantillæg, som vedtages politisk og offentligt bekendtgøres.

Du kan nedenfor læse mere om:

- Hvad er en kommuneplan?
- Hvad er et kommuneplantillæg?
- Hvilken slags bestemmelser findes?
- Hvordan er planprocessen?
- Hvordan foregår offentlig høring og indsendelse af hørings svar?
- Hvornår gælder et kommuneplantillæg?
-

Hvad er en kommuneplan?

En Kommuneplan er kommunalbestyrelsens plan for den fremtidige fysiske udvikling, hvor borgere, virksomheder m.fl. kan orientere sig om planlægningen for hver by og bygd og for Avannaata Kommunian som helhed. Kommuneplanen fastsætter mål og hovedstrukturer for hver by og bygd og for hele kommunen.

Kommuneplanen er et slags styringsredskab, og det er Kommunalbestyrelsens forpligtelse at arbejde for kommuneplanens gennemførelse. Det medfører dog ikke direkte pligt til at afsætte midler og gennemføre de bebyggelser eller anlæg, der er beskrevet i planen.

Kommunalbestyrelsen skal tilvejebringe en plan for arealanvendelsen i kommunen. Lovgivningen fastslår, at kommuneplanen skal indeholde følgende fire afsnit:

pilersaarut immikkoortunik sisamanik makkunannga imaqarnissaa aalajangersagaavoqt:

- Kommunimi ineriartornerup tunngaviisa anguniagaasalu nassuiarneqarneri
- Kommunimi tamarmi kiisalu illoqarfinni, nunaqarfinni pinngortitamilu pingaarnertut ilusilersuineq.
- Immikkoortortani ataasiakkaani nunaminertamik atuisinnaanermut aamma sanaartornermut akuersissutit immikkut ittumik aalajangersagartaqarnissaat
- Kommunimut tamarmut atuuttumik nunaminertamik atuisinnaanermut aalajangersakkat aamma assigiiaartumik sullissinerup qulakkeerneqarnera.

Immikkut ittumik aalajangersakkat iluini sanaartukkat, aq-quserngit pisuffissiat, pilersuiffiit, asiariartarfiit il.il. aalajangersakkanik immikkuualuttunik taperneqarsinnaasarput.

Inatsisit allat, soorlu assersuutigalugu avatangiisinut inatsit, pinngortitamik illersuiniarluni inatsit, aatsitassanut inatsit, sanaartornermut inatsit il.il., nalinneqartuartartussaapput, naak kommunimut pilersaarummi (imaluunniit kommunimut pilersaarutip tapiini) taakkua aalajangersimaqqissaartumik taaneqanngikkaluartut.

Kommunimut pilersaarut kommunip iluani illunut sammisanullu pituttuisuuvog. Taamaattumik pissutsit kommunimut pilersaarummut (aamma kommunimut pilersaarutip tapiinut ataasiakkaanut) akerliusut pilerseqqusaanngillat. Sanaartukkat atornerqarneri, silatimikkut qalipaataat imaluunniit ungasissutsimik piunasaqaatit assersuutigalugit matumani pineqarsinnaapput.

Avannaata Kommuniata kommunimut pilersaarutaa 2018-30 atuuttoq qarasaasiaq atorlugu suliarineqareertoq nittartakkami kommuneplaniana.avannaata.gl-i atuarneqarsinnaavoq. Nittartakkami tassani kommunimi immikkoortortani aalajangersakkat atuuttut nassaariuaannarsinnaavatit. Taassuma saniatigut Sullissivinni tamani pappiliatigut pigi-sat nutarterneqartuaannartut pissarsiarineqarsinnaapput.

Kommunimut pilersaarutip tapia sunaava?

Kommunimut pilersaarut naak akuerineqareeraluartoq kommunimut pilersaaruserneq ingerlaavartumik suliarineqartarpoq. Taamaattumik kommunalbestyrelsi pisariaqartitsineq naapertorlugu kommunimut pilersaarummi nutarterissalluni pisussaaitaavoq, taamaalilluni pilersaarut tunngaviusoq pisoqalisinneqassanngilaq imaluunniit amigateqartinneqassanngilaq. Immikkoortortami naammaginartumik tunngaviusumik pilersaarummi naammaginangitsumik peqartoqarnera peqqutigalugu nunaminertamik atuisinnaanermut akuersissut itigartinneqarsinnaanngilaq.

Kommunimut pilersaarutip tapia nutaaq aqutigalugu tamanna pisinnaavoq, kommunimut pilersaarummi allannguilluni imaluunniit ilassusiilluni aamma nunaminertap atornerqarnissaanut sanaartorfigineqarnissaanullu aalajangersakkanik aalajangersaaneq amerlanertigut tamanna pisarpoq.

Kommunalbestyrelsip kommunimut pilersaarutip tapianik

- En redegørelse for forudsætninger og mål for kommunens udvikling
- En hovedstruktur for hele kommunen samt for alle byer, bygger og det åbne land.
- Overordnede bestemmelser for areal anvendelse og bebyggelse i de enkelte delområder
- Bestemmelser for arealtildeling, der gælder for hele kommunen og sikrer ensartet behandling.

De overordnede bestemmelser kan suppleres med detaljerede bestemmelser for bebyggelse, veje og stier, forsyning, friarealer mv.

Anden lovgivning, fx miljølov, naturbeskyttelseslov, råstoflov, bygge lov mv., skal stadig overholdes, selvom Kommuneplanen (eller kommuneplantillæggene) ikke konkret omtaler dette.

Kommuneplanen er bindende for ejendomme og aktiviteter inden for kommunen. Der må dermed ikke etableres forhold i strid med kommuneplanen (og med de enkelte kommuneplantillæg). Det kan fx dreje sig om anvendelse af bygninger, facadefarve eller afstandskrav.

Avannaata Kommuneplan 2018-30, der er den gældende kommuneplan, er en digital plan, som kan læses på hjemmesiden kommuneplaniana.avannaata.gl Her kan du altid finde det, der gælder for hvert område i kommunen. Desuden vil der ligge et papireksemplar i hver Sullissivik, som opdateres jævnligt.

Hvad er et kommuneplantillæg?

Selvom Kommuneplanen er vedtaget, er kommuneplanlægning dog en løbende proces. Kommunalbestyrelsen er derfor forpligtet til at ajourføre kommuneplanen efter behov, så plangrundlaget ikke fremstår forældet eller mangelfuldt. Der kan ikke gives afslag på en arealansøgning, fordi der ikke er tilstrækkeligt plangrundlag for et område.

Dette gøres gennem nye kommuneplantillæg, der enten ændrer eller tilføjer noget til Kommuneplanen, og som oftest fastsætter nærmere bestemmelser for arealers anvendelse og bebyggelse.

Kommunalbestyrelsen kan selv tage initiativ til at udarbejde et kommuneplantillæg. Det kan fx være tilfældet, hvis Kommunalbestyrelsen ønsker at gennemføre et anlæg eller ønsker at ændre plangrundlaget i

suliniuteqarnissaq nammineq suliutigisinnaavaa. Soorlu assersuutigalugu kommunalbestyrelsen sanaartortoqarnissaanik imaluunniit nutaamik anguniagaqamerimi tunngaviummik pilersaarutip allanngorneqarnissaanik kissaatigisimagaa tamatumalu kingorna suliaqarneq aallartikkumallugu.

Taakkua saniatigut kommunimut pilersaarutip tapiani aalajangersakkat immikkuullarissut suliarineqartariaqassapput, ima pisoqartillugu:

- Nuna tamakkerlugu pilersaarutit aamma kommunimut pilersaarutip piviusunngorinniarneqarnerani pisarialimmik qulakkeerinniarneq.
- Sanaartugassat imaluunniit sanaartukkat anginerusut imaluunniit pingaarutillit nunaminertamik atuisinnaanerannik akuersissuteqarfigineqarnissaat pisinnaalerniassammat.
- Sanaartukkat anginerit imaluunniit pingaarutillit ingutserneqarnissaat sioqqullugu suliaqartoqartariaqarneranik peqquteqarneq.

Kommunimut pilersaarutip tapia marlunnik immikkoortortaqtartarpoq:

- Nassuiaat: Pilersaarutip siunertata aamma aalajangersakkat imai, inatsisitigut atuuttut aamma pilersaarummut allamut tunngassuteqartut allaaserineqarneri.
- Aalajangersakkat: Inatsisitigut pituttuiffiit, pilersaarutip iluani sanaartornianermi imaluunniit sammisaqartitsiniarnermi malinneqartussaataasut. Aalajangersakkat immikkut ittumik aamma aalajangersakkanut immikkuualuttunut agguataarneqatarput.

Aalajangersakkat

Soorlu qulaani allaaserneqareersoq aalajangersakkat immikkoortunut marlunnut agguataarneqartarput.

- Immikkut ittumik aalajangersakkat: Siunertaq, nunaminertap atorineqarnera, sanaartukkat, piujuartitsineq, nunaminertaq atorineqanngitsoq, immikkoortortap iluani nunaminertaq immikkut ittumik aalajangersakkat il.il. imarisarpari. Immikkut ittumik aalajangersakkani immikkut ittumik akuersissuteqartoqarsinnaanngilaq.
- Aalajangersakkat immikkuualuttut: sanaartukkat inissisimaffissaat, silatimikkut isikkui il.il., angallanneq, asiariartortarfiit, pilersuineq, pinngortitaq avatangiisillu, aningaasaqarnermut pissutsit il.il. imarisarpari. Pissutsilli tamarmik allaaserineqarnissaat piunasaqaataanngilaq. Aalajangersakkani immikkuualuttuni pisut ilaat immikkut ittumik akuersissuteqartoqarsinnaasarput.

Taakkua saniatigut kommunimi tamarmi immikkoortortani tamani aalajangersakkat tamanut atuuttut arlallit aalajangersarneqartarput.

Immikkoortortani ataasiakkaani aalajangersakkani allatut allassimasoaqarsimassanngippat taakkua immikkoortortani tamani malinneqartussaapput. Aalajangersakkat tamanut atuuttut sukaterneqarsinnaapput aamma aalajangersimaqqissaartuni aalajangersakkani qasuterneqarsinnaasarput.

Aalajangersakkat tamanut atuuttut naapertorlugit immikkut ittumik akuersissuteqartoqarsinnaanngilaq.

forbindelse med nye målsætninger.

Derudover skal der laves kommuneplantillæg med detaljerede bestemmelser i følgende tilfælde:

- Når det er nødvendigt for at sikre landsplanlægningens og kommuneplanens virkeliggørelse.
- Inden der kan gives arealtildeling til større eller væsentlige bygge- eller anlægsarbejder.
- Inden nedrivning af større eller væsentlig bebyggelse.

Et kommuneplantillæg består af to dele:

- Redegørelsesdel: Beskrivelse af planens formål og bestemmelsernes indhold, retsvirkninger og forhold til anden planlægning.
- Bestemmelsesdel: juridisk bindende bestemmelser, der skal følges, når man vil bygge eller lave aktiviteter inden for planens område. Bestemmelserne er delt op i overordnede og detaljerede bestemmelser.

Bestemmelserne

Som beskrevet ovenfor, består bestemmelserne af to niveauer.

- Overordnede bestemmelser: Omhandler formål, anvendelse, bebyggelse, bevaring, restrummelighed, klausulerede zoner mm. Der kan ikke dispenseres fra de overordnede bestemmelser.
- Detaljerede bestemmelser: Omhandler bebyggelsens placering, ydre fremtræden mm., infrastruktur, friarealer, forsyning, natur og miljø, økonomiske forhold mm. Det er dog ikke et krav, at alle forhold skal beskrives. Der kan under visse betingelser dispenseres fra de detaljerede bestemmelser.

Derudover er der fastsat en række generelle bestemmelser for alle delområder i kommunen. Disse skal overholdes for alle delområder, med mindre der er beskrevet andet i bestemmelserne for det enkelte delområde. De generelle bestemmelser kan både strammes og løsnes i de specifikke bestemmelser.

Der kan ikke dispenseres fra de generelle bestemmelser.

Planprocessen

Udarbejdelsen af et nyt kommuneplantillæg følger en lovmæssig

Pilersaarusiariaaseq

Kommunimut pilersaarutip tapianik nutaamik suliaqarneq inatsisinik tunngaveqarluni aalajangiinermik aamma tusarniaanermik malitseqartarpoq, taakkualu piffissartornartarput aamma peqqissaartumik suliaqarnissamik piumasaqaatitaqartarlutik.

Suleriaaseq aallartittarpoq kommunip nammineerluni suliaqarnissamik aallartitsineratigut imaluunniit kommuni apeqquteqaammik aalajangersimasumik tigusaqarneratigut imaluunniit sanaartugassatut imaluunniit sammisaqartitsiniarluni akuersissummik qinnuteqammik tigusaqarneratigut. Tunngaviumik pilersaarummi atuuttumi pilersaarut periarfissaqartinneqanngikkaangat aamma immikkut ittumik akuersissuteqartoqarsinnaanngikkaat nutaamik tunngaviumik pilersaarusiortoqarsinnaasarpoq.

Nutaamik tunngaviumik pilersaarusiortoqassanersoq, tassa imaappoq nutaamik kommunimut pilersaarutip tapianik suliaqartoqassanersoq, kommunalbestyrelsi (imaluunniit ataatsimiititaliaq ataavartog) aalajangiisarpoq. Naalakkersuineramik suliallit anguniagaannut pilersaarut aalajangersimasog naapertuutinnitsoq periarfissiuunniarlugu kommunimut pilersaarutip allanngorneqarnissaanik kommunalbestyrelsip kissaateqarnissaa qularnarpoq.

Immikkoortortami immikkut ittumik aalajangersakkat kisiisa atuutsillugit aamma "anginerusumik imaluunniit pingaaruteqartumik sanaartortoqarniarneq" peqqutigalugu kommuni qinnuteqaammik tigusaqarsimatillugu inatsimmi piumasaqaataavoq immikkoortortami pineqartumi aalajangersakkat immikkuualuttut suliarineqassasut.

Tamatuma kingorna suliaq aallartissaaq; paasissutissanik katersuineq aamma immikkoortortami pineqartumi nutaamik suliasat periarfissinniarlugit kommunimut pilersaarutip tapissaanik siunnersuusiorneq. Pissutsit amerlasuut kommunimut pilersaarutip tapianik suliaqarnermi eqqarsaatigineqartariaqartarput, soorlu assersuutigalugu sanaartugassap inissisimaffissai, avatangiisit asiartarfissat, teknikkikkut atortulersuutit, aqquuserngit, massakkut atuuttut il.il.

Kommunimut pilersaarutip tapiata imartussusaa aamma immikkuualuttunik misissugassat amerlassusaat apeqqutaalluni taamatut suliaqarneq apeqqutaasarpoq. Kommunimut pilersaarutip tapiatut siunnersuut ingerlatsiviup suliareeruniuk kommunalbestyrelsimit akueriteqqaariarlugu tusarniutitut tamanut saqummiuttarparaa. Tamatuma kingorna sivikinnerpaamik sapaatip-akunnerini arfinilinni tusarniutigineqassaaq. Kikkut tamat siunnersuummut akerliunissaminut imaluunniit oqaaseqarnissaminut periarfissinneqassapput. Tusarniaanerop nalaani innuttaasunik ataatsimiisitsisoqassanersoq assigisaannilluunniit periuseqartoqassanersoq assigiinngissinnaasarpoq.

Tusarniaaneq naappat kommunimut pilersaarutip tapiata kommunalbestyrelsimit inaarutaasumik akueritinninnerani tusarniaanermi akissutigineqartut tamarmik suliarineqassapput. Kommunimut pilersaarutip tapia inaarutaasumik akuerineqareeriaruni tamanut nalunaarutigineqassaaq, tamatumalu kingorna

beslutningsog høringsproces, som er tidskrævende, og som kræver et grundigt forarbejde.

Processen starter enten ved at Kommunen selv tager initiativ til udarbejdelsen, eller ved at Kommunen modtager en konkret forespørgsel eller ansøgning til et byggeri, anlæg eller en aktivitet. Hvis det eksisterende plangrundlag ikke muliggør projektet, og der ikke kan gives dispensation, kan der udarbejdes nyt plangrundlag.

Hvorvidt der skal laves nyt plangrundlag, dvs. om der skal udarbejdes nyt kommuneplantillæg, besluttet af Kommunalbestyrelsen (eller stående udvalg). Det er altså ikke sikkert, at kommunalbestyrelsen ønsker at ændre kommuneplanen for at muliggøre et konkret projekt, hvis det ikke stemmer overens med de politiske målsætninger.

Hvis der i et delområde kun er overordnede bestemmelser, og kommunen modtager en ansøgning om "større eller væsentlige bygge- eller anlægsarbejder", er det et lovkrav, at der også udarbejdes detaljerede bestemmelser til delområdet.

Derefter begynder selve arbejdet med at indsamle oplysninger og udarbejde et forslag til kommuneplantillæg, der muliggør nye aktiviteter i et delområde. Der er mange forhold, der skal tages i betragtning, når der udarbejdes kommuneplantillæg, fx placering af byggeri, omgivelser og friarealer, teknisk forsyning, vejforhold, eksisterende brug osv. Hvor lang tid det tager, afhænger af kommuneplantillæggets omfang og detaljeringsgrad.

Når forvaltningen har udarbejdet et forslag til kommuneplantillæg, skal det godkendes af kommunalbestyrelsen, før det kan sendes i høring. Derefter skal det sendes i høring i minimum 6 uger, hvor alle har mulighed for at komme med indsigelser og kommentarer til forslaget. Det er forskelligt, om der i høringsperioden afholdes borgermøde eller lignende.

Når høringsperioden er slut, behandles de indkomne høringssvar, inden det endelige kommuneplantillæg vedtages af Kommunalbestyrelsen. Snarest efter kommuneplantillægget endelige vedtagelse skal det offentligt bekendtgøres, hvorefter det er gældende.

atuutilissalluni.

Kommunimut pilersaarutip tapia nutaamik sanaartornissamik imaluunniit nutaanik sanaartorfissamik periarfissiisappat, soorlu inissianik imaluunniit inuussutissarsiortut atugassaannik, taakkua sapaatip-akunnerini pingasuni imaluunniit arfinilinni tamanut nalunaarutigineqassapput. Qinnuteqaatit tamarmik, piffissami tassani tiguneqartut, ataatsikkut tiguneqartutut isigineqartarput. Nunaminertamik atuinissamik akuersissuteqartarneq kommunimut pilersaarutip aalajangersagartaani allaaserineqareerpoq.

Kommunimut pilersaarutip tapiata inaarutaasumik akuerineqarnera

Kommunalbestyrelsi kommunimut pilersaarutip tapianik suliaqareeruni taanna sivikinnerpaamik sapaatip-akunnerini arfinilinni tusarniutigissavaa. Piffissami tassani kikkut tamarmik – innuttaasut, suliffeqarfiit, paaqqinnittarfiit, peqatigiiffiit il.il. – akერიuerminnik, oqaaseqaamminnik aamma allannguutissatut siunnersuumminnik tusarniaasumut nassiussisinnaapput.

Tusarniaanermi akissutit kommunimut pilersaarutip nittartaagaa aqqutigalugu toqqaannartumik nassiunneqarsinnaapput. Najukkami sullissivimmut imaluunniit kommunimut nassiunneqarsinnaapput.

Tamatuma kingorna kommunalbestyrelsi oqaaseqaatit aamma tusarniaanermi akissutit qanoq pineqassanersut naliliissaaq aamma kommunimut pilersaarutip tapiata inaarutaasumik akuerineqarsinnaalissaaq.

Akerliulluni oqaaseqaatit tiguneqartut imaluunniit nammineq kissaateqarneq tunngavigalugu kommunalbestyrelsi malunnaatilinnik allannguissaguni, tunngaviusumik pilersaarut matumani pineqartillugu, siunnersuut nutaamik tusarniutitut nassiuttariaqassavaa.

Kommunimut pilersaarutip tapiata inaarutaasumik akuerineqareeruni tamanullu nalunaarutigineqareeruni qarasaasiaq atorlugu kommunimut pilersaarummut, <http://kommuneplaniania.avannaata.gl>-mut aamma nuna tamakkerlugu qarasaasiaq atorlugu paasissutissiivimmut (GIS), www.nunagis.gl.

Ilanngunneqassaaq. Tamatuma kingorna kommunimut pilersaarutip tapiata Avannaata Kommuniata kommunimut pilersaarutaanut 2018-30-mut tamarmiusumut ilaasutut isigineqalissaaq.

Sullissiviit ataasiakkaat kommunimut pilersaarutip tapianik imaluunniit kommunimut pilersaarutip nutarterata paasissutissartaanik aamma nassinneqassapput, taamaalilluni najukkami sulisut kommunimut pilersaarut atuuttoq pappilianngorlugu peqarnissaat qulakkeerneqassaaq. Taamaattoq innuttaasut ataasiakkaat kommunimut pilersaarut atuuttoq piginerlugu namminneq qulakkerinnissallutik akisussaaffigaat.

Hvis et kommuneplantillæg skaber mulighed for nyt byggeri eller nye elter til for eksempel boliger eller erhverv, skal dette annonceres i henholdsvis 3 eller 6 uger. Alle ansøgninger, der modtages i denne periode betragtes som indkommet samtidig. Det er yderligere beskrevet i Kommuneplanens bestemmelser for arealtildeling.

Det endelige kommuneplantillæg

Når Kommunalbestyrelsen har udarbejdet et forslag til kommuneplantillæg, skal det offentlig høring i mindst 6 uger. I denne periode kan alle – borgere, virksomheder, institutioner, foreninger m.fl. – fremsætte indsigelser, bemærkninger og ændringsforslag.

Høringssvar kan afgives direkte enstemmigt kommunalbestyrelsen, til den lokale Sullissivik eller sendes til Kommunen. Høringssvar skal være afgivet inden for høringsperioden.

Herefter vurderer kommunalbestyrelsen, hvordan indsigelser og høringssvar skal behandles, og derefter vedtages kommuneplantillægget endeligt.

Hvis Kommunalbestyrelsen, på baggrund af de indkomne indsigelser eller efter eget ønske, vil foretage så omfattende ændringer, at der reelt er tale om et nyt planforslag, sendes et forslag i høring på ny.

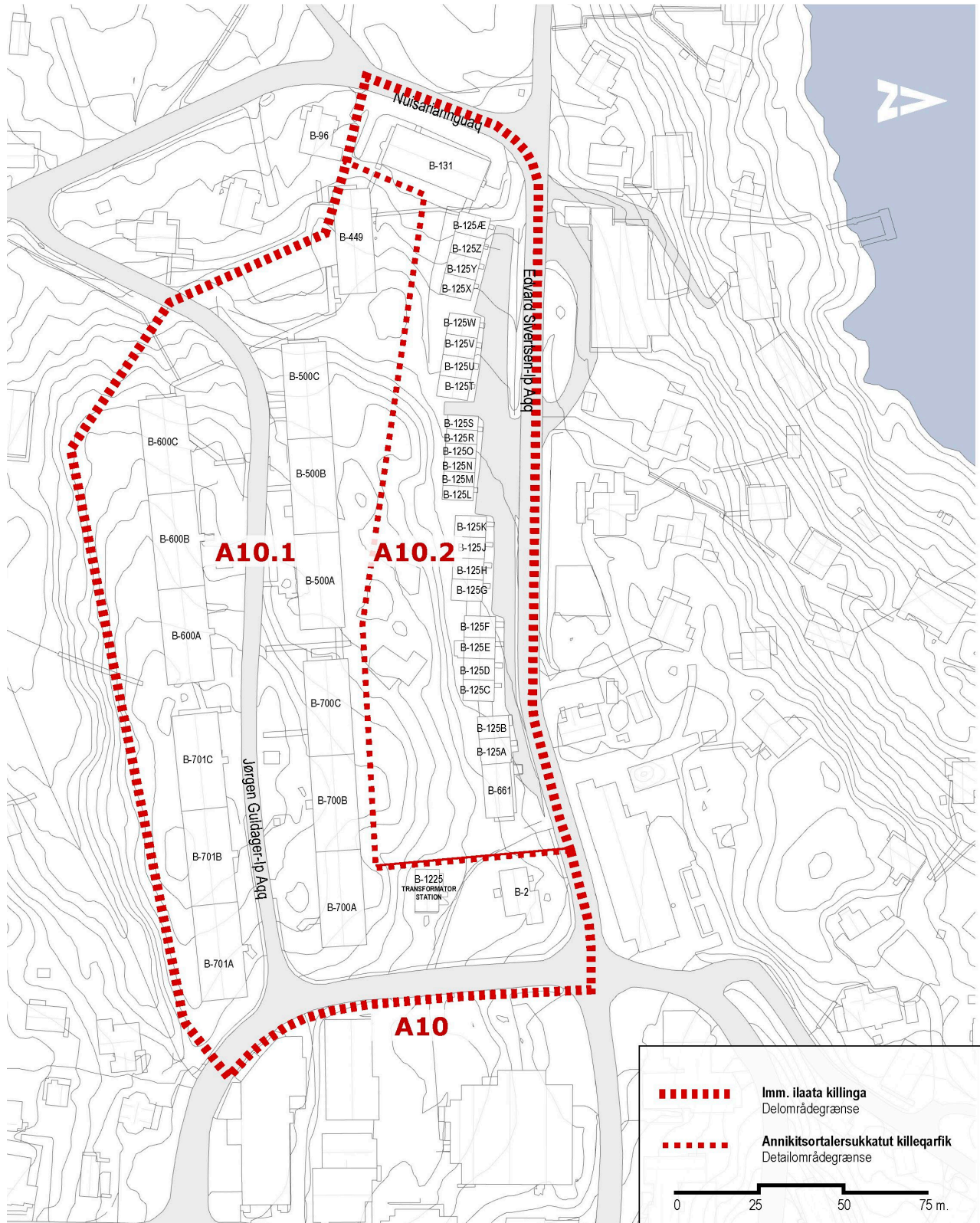
Når kommuneplantillægget er endeligt vedtaget og bekendtgjort, indarbejdes det i den digitale kommuneplan, <http://kommuneplaniania.avannaata.gl>, og på det landsdækkende digitale geografiske informationssystem (GIS), www.nunagis.gl.

Herefter betragtes kommuneplantillægget som en del af den samlede Avannaata Kommuneplan 2018-30.

De enkelte Sullissivik-afdelinger vil også få tilsendt Kommuneplantillægget eller de relevante opdateringer af kommuneplanen, som de lokale medarbejdere kan sikre adgang til en papirversion af gældende kommuneplan. Det er dog borgerens eget ansvar at sikre sig, at en eventuel papirversion også er faktisk gældende.

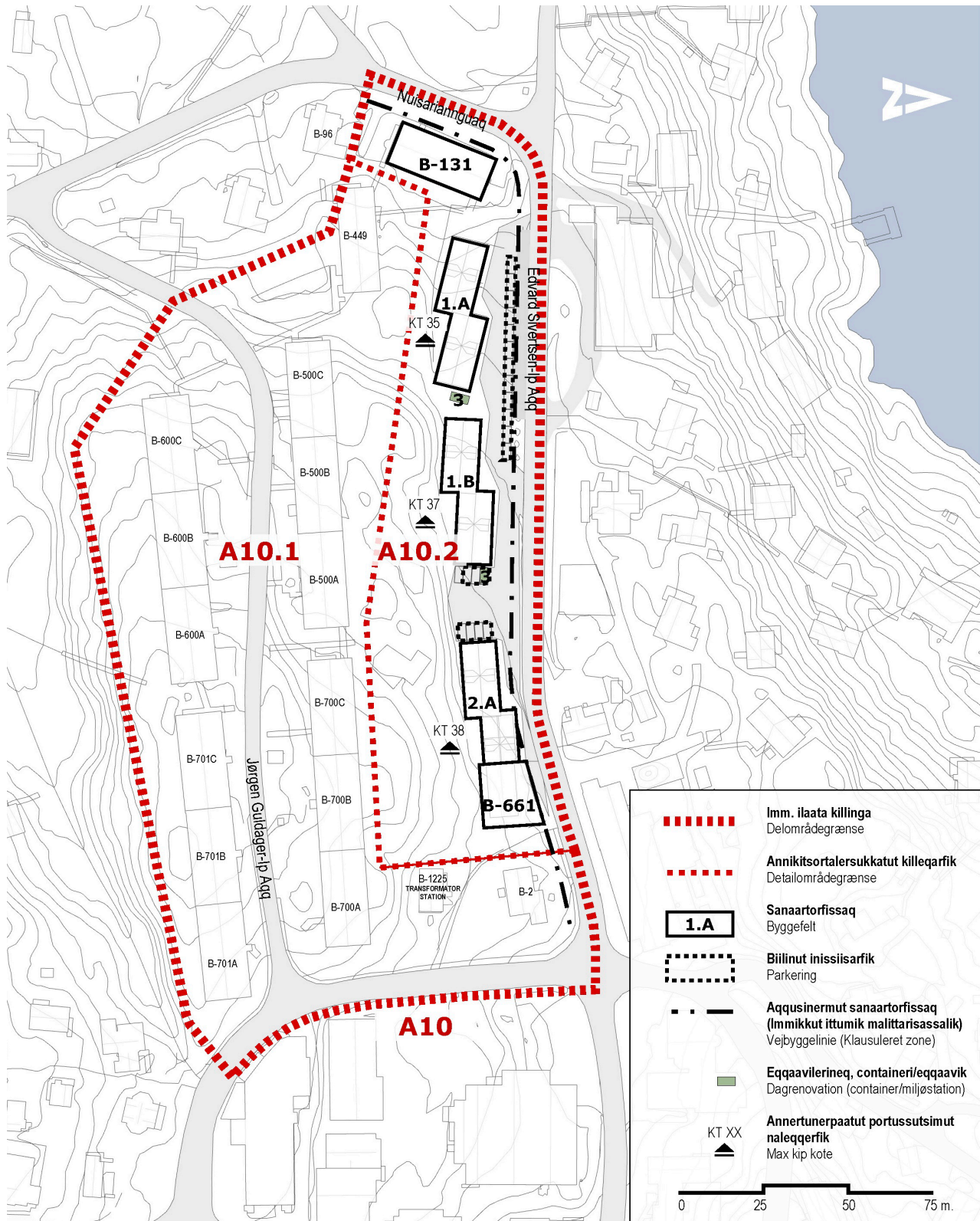
ILANNGUSSAQ 1 | Immikkoortitaq A10, aamma sumiiffiit immikkualuttortalikkat

BILAG 1 | Delområde A10 og detailområder



ILANNGUSSAQ 2 | Atuuffia A10.2

BILAG 2 | Byggefelter A10.2



ILANNGUSSAQ 3 | Pilersaarut titartaganngorlugu
BILAG 3 | Illustrationsplan

