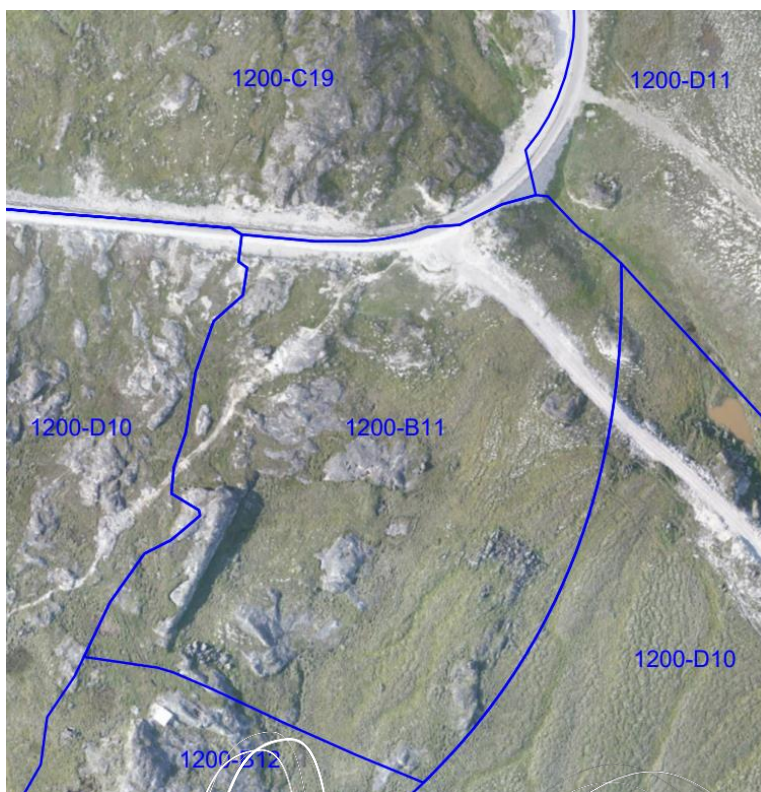




Avannaata
Kommunia



SIUNNERSUUT - FORSLAG

Tamanut tusamiutigineqarpoq - Offentlig høring:
26.03.2025 - 07.05.2025

ILU1200-B11 "Nunaminertaq inuussutissarsiorfiusoq", Ilulissat

AVANNAATA KOMMUNIATA KOMMUNIMUT PILERSAARUTAATA 2018-30-P TAPIATA **NORMUA 58**

IMMIKKOORTORTAP ILU1200-B11-P PILERSAARUTAA

Ilulissani inuussutissarsiorfimmut nutaamut malittarisassat sukumiinerusut

ILU1200-B11 "Erhvervsområde", Ilulissat

KOMMUNEPLANTILLÆG NR. 58 TIL AVANNAATA KOMMUNEPLAN 2018-30

DELOMRÅDEPLAN FOR OMRÅDE ILU1200-B11

Detaljerede bestemmelser for et nyt erhvervsområde i Ilulissat

PAASSISUTISSAT	KOLOFON
<p>KPT ILU 1200-B11 "Inuussutissarsiorfik", Ilulissat</p> <p>Avannaata Kommunianut pilersaarummut tapiliusseq nr. 58 2018-30-mut tapiliusseq. Nunaminertamut ILU 1200-B11-mut pilersaarut.</p>	<p>KPT ILU 1200-B11 "Erhvervsområde", Ilulissat</p> <p>Kommuneplantillæg nr. 58 til Avannaata Kommuneplan 2018-30 med tillæg. Delområdeplan for område ILU 1200-B11.</p>
<p>Sanaartornermik naqiterinermillu inuussutissarsiateqarneq.</p>	<p>Erhvervsområde til byggeri og oplag.</p>
<p>Allaffiit, sanaartornerit, quersuit, sannaviit, tunisassiorfiit, tunisassiorneq, assartuineq, suliffissuaqarneq, naqiterisitsisarneq, niuorneq teknikkikkullu atortorissaarutit sanaartorneqarsinnaaqqullugit immikkoortumut ataatsimut aalajangersakkat ataatsimut isigalugit annikitsuallu ilanngullugit aalajangersarneqarnerat.</p>	<p>Fastlæggelse af overordnede og detaljerede bestemmelser for delområde for at muliggøre indretning og nybyggeri til kontor, entreprenørvirksomhed, lager og pakhushåndværk, værksted, produktion, transport, industri, oplagsvirksomhed, engroshandel og tekniske anlæg.</p>
<p>Kommunimut pilersaarummut ilassutissatut siunnersuut Teknikkimut Ataatsimiisitaliami akuerineqarnikuvoq.</p> <p>Ulloq: 19.02.2025</p>	<p>Forslaget til Kommuneplantillægget er godkendt i Udvalget for Teknik.</p> <p>Dato: 19.02.2025</p>
<p>Tamanut tusarniaassutigineqartoq: Ulloq 26.03.2025 - 07.05.2025</p>	<p>Offentlig høring: d. 26.03.2025 - d. 07.05.2025</p>
<p>Akerliilluni oqaaseqaatit, oqaaseqaatit allanngutissatut siunnersuutit kommunimut tunniunneqassapput. Kommunimut pilersaarutip nittartagaa, najukkami sullissivik aqutugalugu toqqaannartumik akissuteqartoqarsinnaavoq imaluunniit kommunimut akissutinik nassiusisoqarsinnaavoq.</p> <p>Tusarniaanermi akissutit piffissap tusarniaaffiusup iluani tunniunneqassapput.</p>	<p>Indsigelser, bemærkninger og ændringsforslag afgives til kommunen. Svar kan gives direkte gennem kommuneplanens hjemmeside, til den lokale Sullissivik eller sendes til kommunen.</p> <p>Høringssvar skal være afgivet inden for høringsperioden.</p>
<p>Paassissutissat amerlanerit uunga saaffiginilluni pissarsiarineqarsinnaapput:</p> <p>Avannaata Kommunianut Pilersaarusermimut immikkoortortaqarfik Kommunip allaffia Postboks 1023 3952 Ilulissat Plan@avannaata.gl Oqarasuaat 701800</p> <p>Aamma takukkit: www.avannaata.gl http://www.kommuneplanian.avannaata.gl/ http://www.planian.avannaata.gl/</p>	<p>Yderligere information:</p> <p>Avannaata Kommunianut Planafdelingen Rådhuset Postboks 1023 3952 Ilulissat Plan@avannaata.gl Tlf 701800</p> <p>Se også: www.avannaata.gl http://www.kommuneplanian.avannaata.gl/ http://www.planian.avannaata.gl/</p>



Immikkoortortami nutaami pissutsit pioreersut killeqarfillu | Eksisterende forhold og afgrænsning af delområder

IMARISAI

NASSUIAANEQ.....	4
A: Tunuliaqut.....	4
B: Immikkoortortaq ullumikkut.....	4
C: Kommunitut pilersaarutip tapiata siunertaa.....	5
E: Pilersaarutitut allanut attuumassuteqarnera.....	6
PINGAARNERTUT AALAJANGERSAKKAT	8
AALAJANGERSAKKAT IMMIKKUT ITTUT.....	10
ATUUTTUSSANNGORTITSINERMI ATSIORNEQ	17
INATSIITIGUT SUNNIUTIT	18
NAJOQQUTASSIAQ - KOMMUNIMUT PILERSAARUT AAMMA KOMMUNIMUT PILERSAARUTIP TAPIA	21
ILANNGUSSAQ 1 Atorfik immikkoortoq B1126	
ILANNGUSSAQ 2 Nunaminertami immikkoortumi B11-mi sanaartorfissap portussusianut najoqqutassiaq	27

INDHOLD

REDEGØRELSE	4
A: Baggrund	4
B: Delområdet i dag	4
D: Kommunitut pilersaarummut tapiliussap imarisai	5
C: Kommuneplantillæggets formål	5
D: Kommuneplantillæggets indhold	5
E: Forhold til anden planlægning	6
OVERORDNEDE BESTEMMELSER.....	8
DETALJEREDE BESTEMMELSER.....	10
VEDTAGELSESPÅTEGNING.....	17
RETSVIRKNINGER	18
VEJLEDNING - KOMMUNEPLAN OG KOMMUNEPLANTILLÆG	21
BILAG 1 Anvendelse delområde B11.....	26
BILAG 2 Princip for udregning af niveauplan for byggefelter i delområde B11	27

NASSUIAANEQ

Kommunimut pilersaarutip tapiata uuma Avannaata Kommuniata kommunimut pilersaarutaani 2018-30-imi nassuiaat allannortissanngilaa. Nassuiaammi ataani allassimasumi immikkoortortap allaaserineqassaaq kiisalu kommunimut pilersaarutip tapiata aalajangersagartai immikkuualuttut itisilerneqassapput erseqqissaaffigineqa ssallutillu.

A: Tunuliaqut

Aalisa ApS-ip suliassatut qinnutigisaa tunuliaqutigalugu kommunemut pilersaarummi tapiliusaaq matumani pineqartoq suliareqarpoq, suliassaq qinnutigisaaq Ilulissani nunaminertaq 1200-B11-mi aalisakkerivissamut tunngalluni. Aalisakkerivimmi aalisakkanik qalerualinnillu tunitsiviussalluni, tunisanillu suliassanik piareersaaviussalluni. Aammattaaq tunisassiorfimmik qerititsiveqarfimmillu imaqassaaq.

Aalisakkeriviup pilersinneqarnissaa Aalisa ApS-ip ineriartornissaanik periarfissinnissaanillu pingaarutilimmik inissisimavoq. Aalisakkerivissaaq Ilulissat aningaasaqarneranik tapertuinnarnani illoqarfimmi suliffissaqarnermik, inuussutissarsiorfeqarnermillu ineriartortitseqataassaaq.

Sumiiffimmi kommunep pilersaarutaata tapiliussaani nr. 32-mi nunaminertamut immikkoortumut tunngasoq pilersaarut siornatigut suliareernekuuvoq. Matumani pilersaarutip tapiliussaani nr. 58, B11-mi aaliangersakkanut itisiliineruvoq.

B: Immikkoortortaq ullumikkut

Nunap immikkoortua illoqarfiup avannaatungaani mittarfiup kujataatungaaniippoq. Nunap immikkoortua taanna aqqusernit Mittarfimmuq Aqqutaanit avannamut killeqarpoq. Nunap immikkoortuisa amerlanersaat inoqarfiunngilaa sanaartorfiusimananilu. Nunap immikkoortuata avannaata kitaani pisuttuartarfik 135 meterisut takitigisoq aqquserngut tungaaniilluni.

Qaartartussanik toqqorsivimmut mittarfiup sanaartornerani atornerqartumut avannamut kangiataungaani utaqqiisaasumik aqqusiniqarpoq.

Immikkoortortaqarfik 2,7 hektarit missaannik annertussuseqarpoq.

REDEGØRELSE

Dette kommuneplantillæg ændrer ikke ved redegørelsen i Avannaata Kommuneplan 2018-30. Nedenstående redegørelse er en beskrivelse af delområdet samt uddybning og konkretisering af kommuneplantillæggets detaljerede bestemmelser.

A: Baggrund

Dette kommuneplantillæg er udarbejdet på baggrund af en projektansøgning fra Aalisa ApS, om at etablere en ny fiskefabrik i Ilulissat i delområde 1200-B11. På fabrikken skal der blandt andet foretages indhandling og forarbejdning af forskellige fiskearter og skaldyr, og skal indeholde både produktions- og fryseområde.

For at understøtte Aalisa ApS vækst og fremtidige muligheder, er etableringen af den nye fiskefabrik essentiel. Fabrikken vil i øvrigt bidrage til byens erhvervsliv, skabe arbejdspladser og understøtte Ilulissats økonomiske udvikling.

Der er tidligere udarbejdet en delområdeplan for området i kommuneplanstillæg nr. 32. Nærværende kommuneplanstillæg nr. 58 er en præcisering af delområde B11's bestemmelser.

B: Delområdet i dag

Delområdet findes nord for byen og syd for lufthavnen. Delområdet afgrænses og betjenes i nord af vejen Mittarfimmuq Aqqutaat. Området henligger primært ubebygget i naturtilstand. I den nordvestlige del af delområdet findes en ca. 135 løbende meter vandresti, som ender ved vejen.

I det nordøstlige hjørne findes en midlertidig vej til et sprængstofdepot, som anvendes ifm. lufthavnsbyggeriet.

Delområdet omfatter et areal på cirka 2,7 hektar.



Mittarfimmut Aqqutaanit kujammut isigaluni | Kig mod syd fra Mittarfimmut Aqqutaa

C: Kommunimut pilersaarutip tapiata siunertaa

Nunaminertaq B11 nunaminertamit D11-mit, Kommunep pilersaarutaata tapiani nr. 32-mi allassimasumit toqqarneqarsimavoq. Kommunep pilersaarutaata tapia nutaajuneq Kommunep pilersaarutaata tapiani 32-mit ineriartorteqqinneqarluni erseqqissarneqarpoq.

Sanaartorfiit iluini toqqorsivissanut, illuliorfissanut aqqusinernillu sanaartorfissanut nunaminertat immikkoortinneqartarput, tamatumalu kingorna pilersaarusiortoqartarluni nunaminertat pitsaanerpaamik atornerqarnissaat qulakkeerniarlugu sapinngisamik sivilunerpaamik.

D: Kommunimut pilersaarummut tapiliussap imarisai

Immikkoortortaqarfik B11 sanaartornermut quersuarnullu inuussutissarsiutitut atornerqartussaavoq, allaffiit, sanaartornermik ingerlatsiviit, quersuit quersuarnillu, assassortut, sannaviit, tunisassiorneq, assartuineq, suliffissuaqarneq, naqiterisitsisarneq, niuertarfiit teknikkikkullu atortorissaarutit iluarsaanneqarsinnaallutik.

Kommunimut pilersaarummut tapiliussaqaq nunamik immikkoortumi B11-mi sanaartorfissanik nutaanik ilanngussaqaqarpoq.

Sanaartorfissami 1-imi 8-milu inuussutissarsiutigalugu sanaartornissamut periarfissaqaqarpoq, ilaatigut aalisakkerivimmik, containerinik inissivittut, umiatsianik, aalisariutinik il.il., toqqorsivissatut. Aalisakkerivik mittarfimmut qanittumiimmat timmissanik kajungilersitsisinnaasussaannngilaq.

Sanaartorfiit ataatsimoortinneqarsinnaapput, sanaartorfiillu taakkua akornanni aqquserngit aqqusernillu sanaartorfiusut eqqaaniittut ataqineqarlutik.

Sanaartorfissaq 1 aamma 8 Aalisa ApS-imut immikkoortinneqarpoq, pilersaarutininut qinnuteqaatinut malittarisassat atuuttut malillugit.

Sanaartorfik 2 Nukissiorfiit 60/10 kW-imik silami transformereqarfissaannut immikkoortinneqarpoq. Kabelit tamarmik nunamiipput matoorneqarsimallutik.

C: Kommuneplantillæggets formål

Delområde B11 er tidligere udtaget af det fritholdte delområde D11 i forbindelse med kommuneplanstillæg nr. 32. Nærværende kommuneplanstillæg er viderebygning på kommuneplanstillæg nr. 32 med præciseringer.

Inden for byggefeltet sikres arealer til både oplag og bebyggelse samt udlæg af veje hvilket sker ud fra en helhedsplanlægning så pladsen udnyttes så hensigtsmæssigt som muligt.

D: Kommuneplantillæggets indhold

Delområde B11 skal anvendes som erhvervsområde til byggeri og oplag med mulighed for indretning og nybyggeri til kontor, entreprenørvirksomhed, lager og pakhus, håndværk, værksted, produktion, transport, industri, oplagsvirksomhed, engroshandel og tekniske anlæg.

Kommuneplantillægget udlægger nye byggefelter i delområde B11.

I byggefelt 1 og 8 gives der mulighed for byggeri til erhvervsområde, herunder formålet som fiskefabrik, samt oplag af containere, både, fiskegrej og lignende.

Fiskefabrikker må ikke have oplag eller andre faciliteter, der kan tiltrække fugle, på grund af områdets nære beliggenhed til lufthavnen.

Der gives mulighed for at sammenlægge byggefelter og bygge over skellet og zonen mellem de pågældende byggefelter, så længe afstanden til nabobebyggelse og de udlagte veje respekteres.

Byggefelt 1 og 8 reserveres til Aalisa ApS efter de gældende regler for projektansøgninger.

Byggefelt 2 reserveres til, at Nukissiorfiit kan etablere en delvist udendørs

Nunaminertaq aqquserngup pingaernerup nutaap sanaartorfissaanut immikkoortinneqassaaq, taannalu inuussutissarsiorfiit nutaat pingasut B11, B12 aamma B13 immikkoortumut A32-mut atassuserneqassapput, soorlu KPT nr. 32-mi qupperneq 5-imi diagrammimi takuneqarsinnaasoq.

Aqqusineq pioreersoq ´aappalungusersumik qalipaateqarpoq´ attatiinnarneqassaaq sanaartorfiullu 1-ip avataani ingerlassalluni.

Sanaartorfissat 1-imut 2-mut 8-mullu aqqusineq sanaartorfissagissarneralu sanaartortitsisumit sananeqassaaq, siunissamilu immikkut akuersissuteqartoqassanngilaq. Sumiiffimmi sanaartornissamut piareersimanermut atatillugu malittarisassat kommunimut pilersaarummut tapiliussami ilaanngillat, kingusinnerusukkullu suliarineqassallutik. Immikkoortiterisoqassaaq periarfissaasinnaassaaq.

Qaartartussanik toqqorsiviit isumannaallisaaffigineqartut, maannakkut immikkoortuq 1200-B11-miittut, iluanni sivisuumik najugaqartoqassanngilaq.

Immikkoortortat immikkoortinneqarnerat takuuk.

E: Pilersaarutinut allanut attuumassuteqarnera

Nuna tamakkerlugu pilersaaruserneq
Kommunip pilersaarutaata tapia normu 50-tut nuna tama-kkerlugu pilersaaruserneq sunnissanngilaa.

Avannaata Kommuniata pilersaarutaa 2018-30

Kommunimut pilersaarummut tapiliussaq nr. 58 kommunimut pilersaarummut tapiliussami nr. 32-mi allannguutit killilersuinerillu tunngavigalugit allannguutaavoq. Tapiliussaq nr. 32 Qaasuitsup Kommuniani 2014-2026-mut kommunimut pilersaarummut aallaqqaammut naapertuutinngikkaluartoq pisariaqartunik allannguuteqarluni akuerineqarpoq. Taamaattumik kommunimut pilersaarummut tapiliussaq nr. 58 maleruagassanut atuuttunut akerliunngilaq, tapiliussami nr. 32-mi allannguutit akuerineqareersut ilanngunneqareermata. Nunaminertap immikkoortuata B11-p killeqarfiilu attatiinnarneqarput, inuussutissarsiuutigalugulu atugassarititaasutut aalajangersarneqarlutik.

Immikkoortortamut B-11-mut tapiliussakkut matumuuna aalajangersakkat pingaernerit sukumiinerusullu suliarineqarput. Pilersaaruserneq aamma nunaminertat atorineqartarnerat pillugit Inatsisartut inatsisissaannik nalunaarut nr. 4, 25. Januar 2024-meersoq napertorlugu.

transformerstation 60kW/10kW.
Alle kabler uden for anlægget er nedgravede.

Der reserveres areal til en ny primær trafikvej som forbinder de tre nye erhvervsområder B11, B12 og B13 med delområdet A32 som vist på principdiagrammet, på side 5 i kommuneplanstillæg nr. 32.

Den eksisterende vandresti ´orange rute´ bevares. Vandrestien omlægges så den føres uden om byggefelt 1.

Veje og øvrig byggemodning til byggefelterne 1, 2 og 8 anlægges af bygherre og vil ikke medføre dispensation i fremtiden. Bestemmelser for yderligere byggemodning af området er ikke en del af kommuneplantillægget og vil blive udarbejdet senere. En eventuel etapeopdeling kan finde sted.

Der må ikke ske længereværende ophold inden for sikkerhedszone for sprængstofmagasin, det dækker delområde 1200-B11 i skrivende stund. Længereværende ophold i delområdet må kun ske efter sikkerhedszone er ændret eller ophævet.

Områdets opdeling kan ses i Bilag 1.

E: Forhold til anden planlægning

Landsplanlægning
Kommuneplantillæg nr. 58 påvirker ikke Landsplanlægningen.

Avannaata Kommuneplan 2018-30
Kommuneplantillæg nr. 58 bygger videre på de ændringer og afgrænsninger, der blev fastlagt i kommuneplantillæg nr. 32. Selvom tillæg nr. 32 oprindeligt ikke var i overensstemmelse med Kommuneplan 2014-2026 for Qaasuitsup Kommunia, blev det vedtaget med de nødvendige justeringer. Kommuneplantillæg nr. 58 er derfor ikke i strid med gældende bestemmelser, da det viderefører de allerede godkendte ændringer fra tillæg nr. 32. Anvendelserne og afgrænsningerne af delområdet B11 fastholdes og fastlægges som erhvervsområde.

Tillægget til området B11 indeholder de væsentligste og nærmere bestemmelser i henhold til Inatsisartutlov nr. 4 af 25. januar 2024 om planlægning og arealanvendelse.

Aalajangersakkat tamanut atuuttut

Pissutsit makkua eqqarsaatigalugit kommunimut pilersaarummi aalajangersakkat tamanut atuuttut innersuussutigineqarput:

- Teknikkikkut atortorissaarutit
- Eqqaavilerineq / anartarfilerineq
- Qimmiliveqarneq
- Containerit

Siusinnerusukkut immikkoortumut pilersaarutit aamma kommunip pilersaarutaanut tapiliussat

Immikkoortortaq B11 Kommunep pilersaarutaata tapiani nr. 32-imi ilaavoq. Taamaattumik Kommunep pilersaarutaata tapiani Nr. 58 Kommunep pilersaarutaata tapiani Nr. 32-mit erseqqissaataalluni.

Itsarsuarnitsat

Immikkoortortap iluani itsarsuarnitsanik naammattuuisoqarsimaneranik Avannaata Kommunua ilisimasaqanngilaq, tamannali peqquteqarpoq immikkoortortami misissuisoqarsimannginneranik.

Immikkoortup ilaani nunami suliaqarnerit, eqqissimatsisarneq aamma allatigut kulturikkut eriagisassanik kulturikkut kingornussatut illersuineq pillugu Inatsisartut inatsisaat nr. 11, 19. maj 2010-meersup ataaniipput. Nunami suliaqarnermik anginerusumik suliaqarnermi sanaartortitsisup Nunatta Katersugaasivia Toqqorsivialu pilersaarusernermi ilaatissavaa, tak. § 11, imm. 4 kiisalu §§-it 12-16 aamma §32.

Nunamik assaanermi itsarnitsanik nassaartoqassagalu arpat Nunatta Katersugaasiavinut saaffiginnittoqassaaq aamma itsarsuarnitsat nassaarineqartut nalaanni sulineq unitsinneqassalluni.

Nunatta Katersugaasiviata assaanermik suliaqartoq nalunaarfigissavaa sulineq aallarteqqissinnaassanersoq imaluunniit misissuisoqareernissaata tungaanut sulineq unitsinneqassanersoq imaluunniit eqqissimatsisinnissamik suliaq aallartissanersoq naliliisoqarsimanersoq nalunaarutigineqassalluni.

Siuliini taaneqartunik unioqqutitsineq akiliisinneqarnermik kinguneqarsinnaavoq.

Pigisat nassaarisat Namminersorlutik Oqartussat pigaat qinnuigineqarnerullu kingorna erngertumik tunniunner-qassapput.

Generelle bestemmelser

For regulering af følgende forhold henvises til Kommuneplanens generelle bestemmelser:

- Tekniske anlæg
- Renovation
- Hundehold
- Containere

Tidligere lokalplaner og kommuneplantillæg

Området B11 er omfattet af gældende kommuneplanstillæg nr. 32. Kommuneplanstillæg nr. 58 er dermed en præcisering af kommuneplanstillæg nr. 32.

Jordfaste fortidsminder

Avannaata Kommunua er ikke bekendt med, at der ligger fortidsminder inden for området, men dette skyldes udelukkende, at der ikke er foretaget nogen form for undersøgelse af området.

Jordarbejder inden for delområdet er underlagt Inatsisartutlov nr. 11 af 19. maj 2010 om fredning og anden kulturarvsbeskyttelse. Bygherren skal ved større jordarbejder inddrage grønlandsk Nationalmuseum og Arkiv i planlægningen, jf. §11 stk.4, samt §§12-16 og §32.

Hvis der under jordarbejde findes et fortidsminde, skal der rettes henvendelse til Nationalmuseet, og arbejdet skal standses i det omfang, det berører fortidsmindet.

Nationalmuseet meddeler snarest den, der udfører arbejdet, om arbejdet kan fortsætte, eller om det skal indstilles, indtil der er foretaget en undersøgelse, eller der er taget stilling til, om fredningssag skal rejses.

Overtrædelse af ovenstående kan medføre bødestraf.

De fundne genstande tilhører Grønlands Selvstyre og skal efter anmodning straks afleveres.

PINGAARNERTUT AALAJANGERSAKKTAT

Immikkoortortaqaarfiup pilersaarutaanut ilanngussami tassani immikkoortortaqaarfik 1200-B11-mut malittarisassat nutaat pingaarnertit aalajangersarneqarput.

Takussutissaq ataaniittoq tamatumunnga assersuutaavoq.

OVERORDNEDE BESTEMMELSER

Med dette kommuneplantillæg fastlægges nye overordnede bestemmelser for delområde 1200-B11.

Nedenstående tabel er en gengivelse heraf.

	1200-B11 Pilersaarut: Siunnersuut	1200-B11 Status: Forslag
1. Immikkoortitap normua 1. Delområdenummer	B11	B11
2. Sumiiffik - illoqarfik / nunaqarfik 2. Lokation - by/bygd	Ilulissat	Ilulissat
3. Siunertaq 3. Formål	Inuussutissarfiorfik umiarsualiveqarfillu	Erhvervs- og havneområder
4. Atorneqarnissaa immikkut ittumik 4. Anvendelse specifik	Inuussutissarsiorfik	Erhvervsområder
5. Atorneqarnissaa 5. Anvendelse	<p>1. Nunaminertap inuussutissarsiutigalugu atorneqarnissaa aalajangerneqarpoq.</p> <p>Allaffiliornissamut, sanaartornermut, quersuarnut, sanaartornermut, sannaviliornermut, tunisassiornermut, assartuinermut, suliffissuaqarnermut, naqiterisitsisarnermut, niuernermut teknikkimullu atortussanik sanaartornissamut periarfissaqarpoq.</p> <p>2. Nunaminertat sanaartorfiunngitsut, siunertanut allanut atugassiissutaasimanngitsut taamaallaat ilusilersorneqarsinaapput imaluunniit pisortat sanaartorfiginnissaattut ataatsimoorussatut atorneqarsinnaapput, ilusilersorneqassallutillu immikkoortup inissisimaneranut atorneqarneranullu naleqquttunik.</p>	<p>1. Områdets anvendelse fastlægges til erhvervmæssig formål i form af erhvervsområde.</p> <p>Der muliggøres opførelse af kontor, entreprenørvirksomhed, lager og pakhus, håndværk, værksted, produktion, transport, industri, oplagsvirksomhed, engroshandel og tekniske anlæg.</p> <p>2. Ubebyggede arealer, der ikke er udlagt til andet formål, må kun indrettes eller benyttes som fælles offentlige friarealer og skal gives en udformning, der harmonerer med områdets beliggenhed og anvendelse.</p>
6. Pissutsit atuuttut 6. Eksisterende forhold	1. Pineqartoq sumiiffik 2,7 hektarit missaanniippoq, tassa 27.000 kvadratmeterit missaat.	1. Området omfatter et areal på cirka 2,7 hektar svarende til 27.000 m ² .
7. Sanaartorfik 7. Bebyggelse	1. Sanaartugaq nutaaq quleriinnik marlunnik meterinillu 12-inik portussuseqarsinnaavoq.	1. Ny bebyggelse kan opføres i op til 2 etager med en maks. højde på 12 meter.
8. Inissaq sinneruttoq 8. Restrummelighed	<p>1. Sanaartorfissat Ilanngussaq 1-imi allassimasut iluanni sanaartortoqassaaq.</p> <p>2. Sanaartorfissat periarfissat qulaaniittut tamakkerneqareerpata, nunaminertaq tamakkerluni sanaartorfiusimasutut natsorsuutigineqalissaaq, inissamik sinneqarfiunngitsumik.</p>	<p>1. Der må opføres ny bebyggelse inden for det på Bilag 1 viste byggefelter.</p> <p>2. Når ovenstående byggemulighed er udnyttet regnes området for fuldt udbygget og uden restrummelighed.</p>

<p>9. Angallanneq pilersuinerlu 9. Trafikbetjening og forsyning</p>	<p>1. Sumiiffiup ilaa Mittarfimmut Aqquataaneersoq.</p>	<p>1. Området vejbetjenes fra Mittarfimmut Aqquataa.</p>
<p>10. Eqqissisimatitat allanngutsaaliukkallu 10. Fredede og bevaringsværdige træk</p>	<p>1. Immikkut aalajangersagartaqanngilaq.</p>	<p>1. Ingen særlige bestemmelser.</p>
<p>11. Immikkut aalajangersaaffigisat 11. Klausulerede zoner</p>	<p>1. Mittarfiit eqqaanni sumiiffiit aalajangersimasut akornusersorneqarsinnaanngitsut aalajangersarneqarput, ilaatigut qummut sammisumik killingusaamillu, aamma mittarfiup ilaani tikiffiusunik aalliffissanillu.</p> <p>Mittarfiup iluaniippoq, tassungalu ilaapput timmisartut tikittarfii aallartarfiilu illut aqquernillu portunerpaaffissai allanngorarput, mittarfimmut ungasissusaa aamma mittarfiup qeqqanit ungasissusaa apeqquataatillugit.</p> <p>Nunaminertaq mittarfiup sinaaniippoq, tassanilu illut sanaartukkallu allat 73,0 meterit qulaani sananeqarsinnaanatillu 67,0 meterit qulaani aqquerngit sananeqarsinnaanatillu inissinneqarsinnaapput.</p> <p>2. Ilulissani mittarfik maanna atuuttoq matuneqareerpat mittarfittaarlum ammarneqareerpat, illut sanaartukkallu allat qummut 75,0 meterit qaangerlugit portutigisussaangillat.</p> <p>3. Sumiiffiup ilaa qaartartunik toqqorsiviup isumannaallisaaffigisaata iluaniippoq. Sillimaniarnerup tungaatigut inissisimaffik allanngortinneqanngippat atorunnaarsinneqanngippalluunniit sivisuumik tassaniiginnarneq inerteqquataavoq.</p>	<p>1. Der er fastlagt klausulerede zoner omkring lufthavnen i form af hindringsfri flader som består af, dels et horisontalt plan og en konisk flade og dels af ind- og udflyvningsflader i banens forlængelse.</p> <p>Området er beliggende inden for det hindringsfri plan ved lufthavnen og er omfattet af ind og udflyvningsflader. Den maksimale kirkote for bygninger og anlæg og anlægskote for veje er variabel og afhænger af afstand til landingsbanen og en vinkelret afstand fra centerlinjen.</p> <p>Området er beliggende under det hindringsfrie plan for lufthavnen og er omfattet af den horisontale flade, hvor bygninger og andre anlæg ikke må opføres over kote 73,0 meter og veje ikke må anlægges over kote 67,0 meter.</p> <p>2. Efter nedlukning af nuværende landingsbane og åbning af ny landingsbane i Ilulissat lufthavn ændres højdebegrænsning og bygninger og andre anlæg ikke må opføres over kote 75,0 meter.</p> <p>3. Delområde ligger indenfor sikkerhedszone for sprængstofdepot. Inden sikkerhedszone er ændret/ophævet det må ikke ske længevarende ophold inden for sikkerhedszonen.</p>
<p>12. Immikkut aalajangersakktat 12. Særlige bestemmelser</p>	<p>1. Mittarfimmut qanittumi inissisimasoqarpat, timmissanuk kajungerineqarsinnaasunik toqqorsiviuteqassanngilaq.</p>	<p>1. Der må ikke haves oplag eller andre faciliteter, der kan tiltrække fugle, på grund af områdets nære beliggenhed til lufthavnen.</p>

AALAJANGERSAKKTAT IMMIKKUT ITTUT

Immikkuualuttortaanut aalajangersakktat ilaatigut sanaartornermut kiisalu nunaminertanut sanaartorfiusussaangitsunut tunngassuteqarput. Immikkut ittumik pisoqartillugu aalajangersakktat immikkuualuttortaanu allatut iliuuseqartoqarsinnaavoq. Immikkoortortaqaarfik 1200-B11-mut tunngatillugu kommunip pilersaarussiaanut ilanngussaq 32-mi sukumiisumik malittarisassaqaanngilaq. Immikkoortortaqaarfik taanna pillugu Kommuneplani nr. 58-imi sukumiisumik malittarisassaqaarpoq.

DETALJEREDE BESTEMMELSER

De detaljerede bestemmelser omhandler en række emner om bl.a. bebyggelse og friarealer. Der kan i særlige tilfælde dispenseres fra de detaljerede bestemmelser. Delområdet 1200-B11 var ikke omfattet af detaljerede bestemmelser i form af kommuneplantillæg 32. Kommuneplantillæg nr. 58 skaber detaljerede bestemmelser for delområdet.

	Aalajangersakktat nutaat Pilersaarut: Siunnersuut	Nye bestemmelser Status: Forslag
13. Annikitsukkuutaap atornerqarfissaa 13. Delområdets anvendelse	<p>1. Immikkoortoq B11 ilanngussaq 1 naapertorlugu immikkoortunut tulliuuttunut immikkoortinneqarsimavoq.</p> <p>2. Nunaminertat atornerqartussat sanaartorfissanngortinneqarsinnaasulluunnii t, soorlu aqquserngit, teknikkikkut atortorissaarutit il.il., aallaqqaammut nunaminertatut atornerqartussat atornerqartarput, kingusinnerusukkuat sanaartorfissanngortinneqarsinnaanerata naatsorsuutigineqarluni.</p> <p>3. Nunaminertat sanaartornermut, aqqusinernut aamma teknikkikkut atortulersuutit il.il. atugassiissutigineqarsimanngitsut, sanaartorfiusussaangitsut atornerqassapput.</p> <p>4. Immikkoortortap pilersorneqarneranut teknikkikkut atortulersuutit immikkoortortami sananeqarsinnaapput. Atortulersuutit taakku illut aamma nunaminertat sanaartorfiunngitsut mianeralugit inissinneqarlutillu ilusilersorneqassapput.</p>	<p>1. Delområde B11 underopdeles i henhold til. Bilag 1.</p> <p>2. Arealer, der ikke anvendes eller er udlagt til bebyggelse, veje, tekniske anlæg og lignende, skal som udgangspunkt anvendes som friarealer, med forventning om, at de senere kan udlægges som byggefelter.</p> <p>3. Inden for delområdet kan der opføres tekniske anlæg til områdets forsyning. Disse anlæg skal placeres og udformes under hensyntagen til bebyggelsen og anvendelsen af ubebyggede arealer.</p>
14. Sanaartukkat annertussissaat inissisimaffiilu 14. Bebyggelsens omfang og placering	<p>1. Sanaartorfiit arfineq-pingasut, ilanngussaq 1-imi takukkit.</p> <p>2. Sanaartorfiit tamarmik sinaat (qaavi aqqusernut sammisut pinnagit) 2,5 meterisut takitigisumik isorartussuseqalissapput. Sanaartorfiit akornanni sanaartortoqarsinnaanngilaq, kisianni sanaartorfiit attaveqarnermut teknikkimullu atortussanut atornerqarsinnaapput.</p> <p><i>Sanaartornerup saniatigut sanaartornermut inatsimmi atuuttumi killiliussat malinneqassapput.</i></p> <p>3. Nunaminertamik piginnittoq ataaseq sanaartorfissanik saniliriiaanik arlalinnik tunineqarpat, sanaartorfissat taakku</p>	<p>1. Det er udlagt 8 byggefelter i henhold til Bilag 1.</p> <p>2. Langs kanten af hvert byggefelt. Pånær de sider det vender mod vejanlæg, udlægges en zone på 2,5 meter. I zonerne mellem byggefelterne må der ikke opføres bebyggelse, men zonerne kan anvendes til infrastruktur og tekniske anlæg.</p> <p><i>Bebyggelse skal i øvrigt overholde kravene til grænseafstande i det til enhver tid gældende bygningsreglement.</i></p> <p>3. Hvis samme arealrettighedshaver får tildelt flere byggefelter, som</p>

	<p>ataatsimut kattunneqarsinnaapput, sanaartorfissallu taakkua akornanni immikkoortoq/inissisimaffik sanaartorfiusaaq.</p> <p><i>Nunaminertanik agguaassinermi qulakkeerneqassaaq sanaartorfissat pitsaanerpaamik atornerqarnissaat, taamaalilluni qinnuteqartartoq ataaseq sanaartorfissami ataatsimi siunertarineqartoq anguneqarsinnaappat arlaleriarluni sanaartorfissaqartinneqarsinnaanani.</i></p> <p>4. Sanaartorfiusumi nr. 01-imi aalisakkerivik sananeqarpoq sananeqarpoq, tassanilu aamma toqqorsivissaq il.il. sanaartorneqarput. Sanaartorfimmi nr. 02-mi Nukissiorfiit 60/10 kW-imi transformereqarfimmik sanaartorput. Sanaartorfissani pineqartuni nunaminertamik piginnittut sanaartorfissamik atuinera allangortissinnaavaat, kommunimut pilersaarummut tapiliussami matumani allassimasut maleruarunikkit.</p> <p>5. Aalisakkerivik marlunnik quleriinnik initaqassaaq 372 kvadratmeterinillu angissuseqassalluni.</p> <p>6. Illut portussusiat nunap qaavanit qummut portussutsitut aalajangerneqartarpoq, illut tamarmik immikkut agguaqatigiissillugu 1 meterimik portussuseqarnerat tunngavigalugu. (Takuuk ilanngusaaq 2).</p> <p>7. Toqqaviit pisariaqartinneqartumit portunerussanngillat, tassa imaappoq, nunamiit uuttorlugu toqqaviup pukkinerpaaffiata 1 m-eri qummut qaangersimassanngilaa.</p> <p>8. Toqqaviit beton-usut nunamiit 1 m-erimit portunerusut, illup silataatut qallerneqassapput imaluunniit allatut iliorluni uppenarsarneqassaaq, toqqavik illup tamakkiisuusumik isikkuanut sunniivallaanngitsoq.</p> <p>9. Illumi nutaami naqqup ataanik pilersitsisoqarsinnaavoq, tamanna aalajangersakkani imm. 14.6 aamma 14.7 eqquutsinneqarsinnaappata.</p> <p>10. Quit assigisaaluunniit qaliaqartinngit sananeqarsinnaapput aamma kaarfinut 3,5 m-erimit portunerussanngillat.</p> <p>11. Sanaartornermi atortut annikitsut, soorlu teknikimut atortorissaarutit, innaallagissap aqquutaanut katersuuffiit,</p>	<p>grænser op til hinanden, kan byggefelterne sammenlægges og skellet/zonen mellem de pågældende byggefelter må i den forbindelse overbygges.</p> <p><i>Ved arealtildeling skal det sikres, at byggefelterne udnyttes optimalt, så der ikke tildeles flere byggefelter til samme ansøger, hvis den ønskede anvendelse kan realiseres indenfor ét byggefelt.</i></p> <p>4. På byggefelt nr. 1 og 8 opføres der en fiskefabrik med tilhørende oplagsområde m.v. På byggefelt nr. 02 opfører Nukissiorfiit en transformerstation 60kW/10kW. Arealrettighedshavere på de nævnte byggefelter kan ændre anvendelsen af deres byggefelt, så længe de overholder bestemmelserne i dette kommuneplantillæg.</p> <p>5. Fiskefabrikken opføres i 2 etager og vil have et grundareal på ca. 372 m².</p> <p>6. Bygningshøjden fastsættes som en højde målt fra terræn til kip ud fra et niveauplan der fastsættes som et gennemsnit 1 meter kote for det enkelte bygnings omrids i grundplan. (se bilag 2).</p> <p>7. Fundamenter må ikke gives en større højde end nødvendigt, dvs. at fundamentets mindstehøjde ikke må overstige 1 m over oprindeligt terræn.</p> <p>8. Betonfundamenter, der er højere end 1 m over terræn, skal således beklædes som ydervægge eller det skal på anden måde dokumenteres, at fundamentet ikke bliver dominerende for bygningens helhedsindtryk.</p> <p>9. Der kan etableres kælder under ny bebyggelse, såfremt bestemmelse i pkt. 14.5 og 14.6 kan overholdes.</p> <p>10. Udhuse/skure og lignende må opføres i 1 etage og må ikke gives en større højde end 3,5 m til kip.</p> <p>11. Mindre bygninger som tekniske anlæg i form af f.eks. transformerstationer, ventilhuse, brandpost og antifrostanlæg for hovedvandedninger kan opføres inden for kommuneplantillæggets område, såfremt de tilpasses omgivelserne. Placeringen af disse skal altid ske i samråd med forsyningen.</p>
--	---	--

	<p>erngup aqquataasa katersuuffii, qatserinermi atortussiaq kiisalu erngup aqquataanut qerinaversaatit kommunimut pilersaarummi tapiliussamut ilaatillugit suliarineqarsinnaapput, avatangiisinut naleqqussarneqarsimappata. Qulaani pineqartut inissinneqartassapput tamatigut ikkussukkanik suliaqartut isumasioqqaarlugit.</p>	
<p>15. Sanaartukkap silatimigut isikkua 15. Bebyggelsens ydre fremtræden</p>	<p>1. Qisuit, savimerngit, qalipaait igalaalluunniit illup silataanut atorpeqassapput, allalli annikitsualuit atorpeqarsinnaallutik.</p> <p>2. Ikkat silarliit qalipanneqarlutik gallerluarneqassapput. Qalipaatinilluunniit taartunik qalipaaterneqartassallutik, Qillanaassanngillat qalipaataalu seqertuussanani.</p> <p>3. Qattorngit assigiimmik qaleriaarneqarsinnaapput, illuatungaaticut makkussinnaapput imaluunniit narlusuujusinnaallutik. Illuatungaaticut makkussinnaapput 20-45 gradit akornanni. Illuatungaaticut makkussinnaapput 10-20 gradit akornanni.</p> <p>4. Qattorngit taartumik qalipanneqassapput, soorlu naturskifinik, tagpappinik imaluunniit qalipakkanik zinkinik.</p> <p>5. Seqernup nukinganik katersuiniaatit/solcellit ikkunneqarsinnaapput.</p> <p>6. Nunaminertami immikkoortumi tamarmi quersuit sanaartorfiillu ungalusalorsorneqassapput. Qummut killinganut naleqquttariaqarput nunaminertaq, annerpaamilli 3,5 meterisut portutigisoq.</p> <p>7. Containerit quitut toqqorsivittulluunniit atorpeqartut qalipanneqanngitsunik taartunik qallerneqassapput. Qalipaait taartut illunut allanut ataqatigiissarlugit.</p>	<p>1. Bebyggelsens facader skal fremstå i træ, metal, pladebeklædning eller glas. Dog kan mindre dele fremstå i andre materialer.</p> <p>2. Ydervægge skal males med heldækkende maling eller gives anden lignende overfladebehandling, der skal holdes i mørke nuancer. Ydervægge må ikke være blanke og reflekterende.</p> <p>3. Tage må udføres med symmetrisk saddeltag, ensidig taghældning eller fladt tag. Saddeltag må have en hældning mellem 20-45 grader. Tag udført med ensidig taghældning må have en hældning mellem 10-20 grader.</p> <p>4. Tage skal beklædes med mørke tagmaterialer, eksempelvis naturskifer eller tagpap, eller udføres i zink.</p> <p>5. Der kan opsættes solfangere/ solceller som en integreret del af tag- og facadekonstruktion.</p> <p>6. Der må opsættes hegn omkring oplagsarealer og byggefelter i hele delområdet. Indhegning må opsættes i en højde, der svarer til den maksimale kipkote for arealet, dog maksimalt op til en højde på 3,5 meter.</p> <p>7. Containere, der anvendes som skure eller mindre lagerbygninger, skal enten males eller beklædes med brædebeklædning eller facadeplader i mørke farver, så der skabes helhed med den øvrige bebyggelse.</p>
<p>16. Aqquserngit aqqusineqqat biilinullu uninngasarfiit 16. Veje, stier og parkering</p>	<p>1. Sumiiffimmut Mittarfimmut Aqqutaanit aqqusernit atorneqalissapput. Aqqusineq nutaaq aqqusinerlu pingaarnersaaq politikikkut aalajangerneqarpat illoqarfik kujammut ingerlavigineqarsinnaavoq.</p> <p>2. Sanaartorfimmut aqquserngit mikisut</p>	<p>1. Området vejbetjenes fra Mittarfimmut Aqqutaa. Området kan betjenes fra syd fra den nye primære trafikvej, såfremt den politisk besluttes.</p> <p>2. Der kan anlægges mindre forbindelsesveje til byggefelterne</p>

	<p>aqqutigineqarsinnaapput. Aqquserngit ujaraaqqanik asphaltimillu aqquserngorneqartariaqarput.</p> <p>3. Aqqusernermi sanaartorfiusumi sanaartortoqassanngilaq, aqquserngit ingerlanerannut akornutaasinnaasumik, soorlu aput piarlugu iluarsaassilluni il.il.</p> <p>4. Nunaminertat immikkoortinneqarsimasut iluanni aqquserngit kooqalersinneqarsinnaapput imaluunniit imeq qaavaniittoq allatut piarsinnaanissaanut iliuseqartoqassalluni.</p> <p>5. Sanaartorfiit iluanni biilnik unittarfiit pisariaqartinneqartut sanaartorneqassapput. Biilnik unittarfiliortoqartillugu minnerpaamik biilnik innaallagiatortut innaallagissamik aqquataannik aqquataannik assaasoqarfinnik sanaartornissamut piareersaasoqassaaq, assersuutigalugu kabelit aqquataannik assaasoqarfinnillu piareersaalluni.</p> <p>6. Aputit sumiiffimmi ulluinnarni akornutaassanngillat.</p> <p>7. Pisuttarfik 'aappalungusersumik qalipaatik' atortuinnarneqassaaq, sanaartorfiullu 1-ip avataatigut ingerlaartarluni.</p> <p>8. Sanaartorfimmut majuartarfiliortoqarlunilu aqquserniortoqassaaq.</p> <p>9. Matserfiit, pisuinnaat aqquataat aqqusernillu nutaat sananeqaraangata inoqarfiit eqqaaniittut eqqarsaatigalugit ilusilersorneqartarlutillu inissinneqartassapput.</p> <p>10. Mittarfimmut Aqquataanit aqqusernup ilaa kommunimit allanngortinneqarsinnaavoq imaluunniit killilerneqarsinnaalluni, kommunip pilersaarutaanut tapiliussaq allanngortinneqanngikkaluartoq. Tamanna aqqusernup pingaarnerup nutaap pilersinneqarnerata kingorna sumiiffimmi angallanermi isumannaatsuunermik annertusaasinnaavoq.</p> <p>11. Aqquserngit tamarmik aqqusernit qeqqaniit ungasissumi sanaartorfigineqartarput: Mittarfimmut Aqqutaa – aqqusernup qeqqaniit 15 meterisut takitigisoq. Aqqusernup pingaarnerpaaq nutaaq – aqqusernup qeqqaniit 15 meterisut takitigisoq. Nunaminertami aqquserngit – aqqusernup qeqqaniit uuttortarneqarsimasut 7,5 meterisut takitigisut.</p>	<p>inden for området. Veje må belægges med grus eller asfalt.</p> <p>3. Inden for vejbyggelinjerne må der ikke opføres byggeri eller andre anlæg, der kan være til hinder for vejanlæggets drift, herunder snerydning, reparation m.m.</p> <p>4. Inden for de udlagte arealer til veje skal der etableres grøfter eller på anden vis sikres tilstrækkelig afledning af overfladevand.</p> <p>5. De nødvendige parkeringspladser til den konkrete anvendelse skal anlægges inden for byggefeltet. Ved etablering af parkeringspladser skal der som minimum klargøres til senere etablering af ladestandere til elbiler, eksempelvis ved nedgravning af kabel rør og klargøring af eltavler.</p> <p>6. Sneoplæg må ikke være til gene for det daglige virke i området.</p> <p>7. Den eksisterende vandresti 'orange rute', bevares. Vandrestien omlægges så den føres uden om byggefelt 1.</p> <p>8. Der kan anlægges nye adgangstrapper og stier som adgang til byggefeltet.</p> <p>9. Anlæggelse af nye adgangstrapper, gangdæk og stier skal udformes og placeres under hensyntagen til de omkringliggende bebyggelser.</p> <p>10. Vejadgang til delområdet fra Mittarfimmut Aqqutaa kan blive ændret eller begrænset af kommunen uden revision af kommuneplantillægget. Det kan øge trafiksikkerheden i området efter etableringen af den nye primære trafikvej. Dog kan vejen stadigvæk benyttes til omkørselsvej, hvis den nye primære trafikvej er lukket på grund af vejarbejde.</p> <p>11. Alle veje er omfattet af vejbyggelinjer på et bestemt afstand fra vejmidten: Mittarfimmut Aqqutaa – 15 meter målt fra vejmidten. Ny primær trafikvej - 15 meter målt fra vejmidten. Interne veje i delområde – 7,5 meter, målt fra vejmidten.</p>
--	---	---

<p>17. Nunaminertat sanaartorfiusussannng itsut kiisalu suli sanaartorfigineqanng itsut 17. Friarealer og ubebyggede arealer</p>	<p>1. Sanaartorneq aallartippat nuna sapinngisamik sianigineqassaaq. Nuna aserorsimasooq iluarsaanneqassaaq, qaartartumillu qaartiterinermi assartuinermiluunniit siammarsimasut piarneqassallutik.</p> <p>2. Qaartitsinermi sanaartornermilu issoq naasullu atorneqarsinnaasut, sanaartorneq naammassippat atorneqarsinnaalersinniarlugit, sapinngisamik aserfallatsaalineqassapput imaluunniit suliarineqassapput toqqorneqarlutillu.</p> <p>3. Silami taamaallaat illut eqqaanni allagartalersuisoqarsinnaavoq.</p> <p>4. Sumiiffik atortussanngortinneqassanngilaq, soorlu biilinik nalunaarsorneqarsimanngitsunik.</p>	<p>1. Terrænet skal skånes mest muligt under byggemodning og byggeriet. Beskadiget terræn skal reetableres, og området skal renses for sprængstykker, der måtte være spredt ved sprængning eller transport.</p> <p>2. I forbindelse med brydning og byggemodning skal den eksisterende muld og flora, så vidt det er muligt, bevares eller behandles og opmagasineres på en måde, så det kan lægges tilbage i forbindelse med afslutning af byggeri.</p> <p>3. Udendørs oplag må kun ske i tilknytning til bebyggelse.</p> <p>4. Der må ikke ske oplag af løse, som biler der ikke er indregistrerede o.l. inden for området.</p>
<p>18. Sanaartukkat avatangiisillu allann-gutsaaliorneqarneri 18. Bevaring af bebyggelse</p>	<p>1. Immikkut ittumik aalajangersagaqanngilaq.</p>	<p>1. Ingen særlige bestemmelser.</p>
<p>19. Ledninginut tunngassuteqartut kiisalu teknikikkut atortorissaarutit 19. Ledningsforhold og tekniske anlæg</p>	<p>1. Sanaartukkat nutaat tamakku pigineqassatillugit pisortanit innaallagissamut, imermut, kuuffissualiaqarfimmumut, kiisalu qaminneqarsinnaasutut innaallagissamit kiassarnermut, imaluunniit avataanit kiassaasarfimmumut attavilerneqassapput. Aamma allatut qinigassatut avatangiisinik sunniinngitsunik nukissiorfinnit, soorlu seqerngup kissaanit, nunap iluanit kissarnermit il.il. atuisoqarsinnaavoq. Illoqarfiup ilaanut pilersaarut malillugu nutaanik sanaartugarisat qaminneqarsinnaasutut innaallagissamit kiassaasarfimmumut attavileqqusaapput. Taamaattumik sanaartorneq aallartitsinnagu sanaartortitsisup isumaqatigiisummik atsiuinissaq pillugu Nukissiorfiit attavigissavai. Inatsisinik malittarinnittumik kiassaariaaseq piginagu atuinissamut akuersissutissiisoqarsinnaanngilaq.</p> <p>2. Imikoorutit tamarmik imikup aqquaatigut inginneqartassapput. Imeq nunap qaaniittoq aamma imeq illut qalianut tuttartoq kuutsinniarlugu imikup aqquataanut atassuseqqusaann-gilaq, taamaattorli eqqaamiorisaani sanaartukkanut, aqqusinernut, aqqusineeqqanut nunaminertanullu sanaartorfigineqanngitsunut akornusersuutaanngitsumik inginneqarnissaat aqqutissiuunneqartassaaq; soorlu assersuutigalugu kuussiat aqqutigalugit inginneqartassallutik.</p>	<p>1. Ny bebyggelse skal tilsluttes offentlig el, vand, kloaknet såfremt det forefindes. Ny bebyggelse skal tilsluttes afbrydelig elvarme eller fjernvarme, såfremt det forefindes. Det kan også suppleres med andre alternative miljørigtige energikilder som solvarme, jordvarme m.m. Bygherre skal derfor kontakte Nukissiorfiit for indgåelse af aftale inden byggeri påbegyndes. Ibrugtagningstilladelse kan ikke udstedes uden lovlige opvarmingsform.</p> <p>2. Alt gråt og sort spildevand skal afledes via kloak. Overfladevand og tagvand må ikke ledes til kloakken, men skal bortledes således, at der ikke opstår gener for omkringliggende bebyggelse, veje, stier og ubebyggede arealer. Overfladevand eller tagvand kan f.eks. afledes til grøfter.</p> <p>3. I tilfælde hvor det endnu ikke er muligt at tilslutte til offentlig kloak, er der krav om etablering af tank til opsamling af gråt og sort spildevand, eller at der etableres anden spildevandsbehandling i henhold til de til enhver tid gældende miljøbestemmelser og regler for bortskaffelse af spildevand og latrin.</p> <p>4. Teknisk forsyning, såsom kloak, elektricitet, vandforsyning, fjernvarme o.l. skal så vidt muligt</p>

	<p>3. Imermik kuuttumut sulii kloakkilersuisoqarsimangippat, piumasarineqarpoq imeq kuuttumut qernertumut qasertumullu katersuiffissamik pilersitsisoqassasoq, imaluunniit avatangiisinut inatsisit atuuttut naapertorlugit imeq kuuttumut perusuersartarfimmullu allatut minguiarneqassasoq.</p> <p>4. Teknikikkut atortorissaarutit pilersuinermit atorineqartartut; soorlu imikup kuuf-fii, innaallagissap aqputai, erngup aqputai, ungasissumiit kiassarnerup aqputai assigisaallu nunap ikeranut assaallugit ikkussorneqassapput.</p> <p>5. Ledningit pilersuinermit atorineqartartut sapinngissamik ataqineqassapput aamma qallerlugit sanaartorfigeqqusaanngillat imaluunniit qajannaarsoqqusaanatik. Illuatungeriit pingajorisinnaata ledningit allangortitersinnaavai ledninginik piginnittumut aningaasartuutaanngitsumik aamma ledninginik piginnittoq isumasioqqaarlugu aatsaat taman-na pisinnaavoq aamma ledninginik piginnittup innersuussutai malittarisassaataalu naapertorlugit allangortiterisoqarsinnaalluni.</p> <p>6. Immikkoortortap iluani teknikkikkut atortorissaarutit inissinneqarsinnaapput; immikkoortortap pilersorneqarnerani sakkortusaaviit ilanngullugit. Kalaallit Nunaanni nukissiuutinik pilersuisut, Nukissiorfiit, isumasioqatigalugu sakkortusaavinnik inissiisoqassaaq aamma immikkoortortap tamarmi takussunarsinnginnissaa isikkussuinermit taamaalilluni eqqarsaatigineqassaaq.</p>	<p>fremføres via nedgravede anlæg.</p> <p>5. Forsyningsledninger skal så vidt muligt respekteres og må ikke overbygges eller befæstes. En evt. tredjeparts omlægning af ledningsanlæg er uden udgifter for ledningsejer, og må kun ske i samråd med ledningsejer og skal følge ledningsejers anvisninger og regler.</p> <p>6. Inden for området kan der placeres tekniske anlæg, herunder transformerstationer til områdets lokale forsyning. Placering af transformerstationer skal ske i samråd med Nukissiorfiit, Grønlands Energiforsyning, og de placeres, så de ikke kommer til at virke skæmmende for området som helhed.</p>
<p>20. Pinngortitaq, avatangiisit kiisalu silaannaap pisisaanut tunngasuteqartut 20. Natur-, miljø- og klimaforhold</p>	<p>1. Nunaminertamik immiineq nunagissarneralu pinngortitap pii kisiisa atorlugit pissaaq akuutissaqarsinnaasunik akullit mingutitsinnaasut avatangiisinullu akornutaasinnaasut atornagit. Immersuutissatut atortut ass. beton-imik ilaqarpata oqartussanut akuersissummik piniartoqaqqaassaaq.</p> <p>2. Immikkoortortap Avannaata Kommuniata eqqaavilerinermik aqqissuussineri eqqakkallu pillugit malittarisassai qaqugukkulluunniit atuuttut ilaaffigai.</p> <p>3. Sanaartorfissani ataasiakkaani eqqakkanut containerinut assigisaannillu eqqakkanik passussinermi atorineqartussanut nunaminertanik immikkoortitsisoqassaaq.</p>	<p>1. Opfyldning og retablering af terræn må kun ske med uorganiske materiale og materiale, som ikke indeholder stoffer, der kan forurene og være til gene for omgivelserne. Indeholder opfyldningsmaterialet f.eks. beton, må godkendelse indhentes hos relevante myndighed.</p> <p>2. Området er omfattet af Avannaata Kommunias til enhver tid gældende renovationsordninger og affaldsregulativ.</p> <p>3. Der skal inden for det enkelte byggefelt afsættes areal til placering af affaldscontainere og lignende til affaldshåndtering.</p>
<p>21. Illuutileqatigiit kiisalu aningaasanut tunngassuteqartut</p>	<p>1. Sanaartorfiggisaanermut aningaasaliineq qaqugumulluunniit atuuttut Kommunalbestyrelse malittarisassai</p>	<p>1. Bygherren foretager selv en privat byggemodning.</p>

<p>21. Ejerforening og økonomiske forhold</p>	<p>naapertorlugit pissaaq.</p> <p>2. Illumik piginnittup pilersuinermi aqquiti ikkussuunneqarneranut aningaasartuutit tamaasa akilissavai, tamatumani pineqarlutik, innaallagissamut, imermut kiisalu imermut kissartumut aqquiti.</p>	<p>2. Bygningsejeren skal finansiere alle udgifter i forbindelse med tilslutning til forsyningens net, både hvad angår tilslutning til el, vand og varme.</p>
<p>22. Atugaalernissaannut piumasaqaatit 22. Betingelse for ibrugtagning</p>	<p>1. Sanaartukkat nutaat atulerneqarsinnaangillat Nukissiorfiit pilersuiveqarfianit atassusertinnerit allakkatigut akuersissutaannik saqqummiussisoqarsimatinnagu.</p> <p>2. Sanaartukkat nutaat atulerneqarsinnaangillat piumasaqaatit uku naammassineqarsimatinnagit:</p> <ul style="list-style-type: none"> - Biilinit inissiisarfiit pisariaqartitat pilersinneqarsimassapput. - Pisortat pilersuiffiutaannut atassusertinneq qulakkeerneqareersimassaaq. - Nunaminertamik aqqissuusseqqinnerit naammassisimassapput. - <p>3. Kommunalbestyrelse akuersisinnaavoq sanaartukkap atulersinnaaneranut, tamakkiisumik ilaannakortumilluunniit naak sanaartorneq suli naammassingikkaluartoq, Sanaartornermut maleruaqqusani 2006-meersuni kap.16 imm.2 naapertorlugu.</p> <p><i>Tamatumunnga tunuliaqutaavoq, akuttunngitsumik sanaartukkat inaarsarneqartarmata ukiakkut ukiukkul-luunniit, taamaasilluni inaarsaanerit soorlu nunagissaanermik il.il. naammassineqarsinnaasaratik, kisiannili inaarsarneqartarlutik upernaqqinnerani kommunalbestyrelsemit piffissaliunneqartumik.</i></p>	<p>1. Ny bebyggelse må ikke tages i brug, før der foreligger en skriftlig godkendelse af tilslutninger til Nukissiorfiits forsyningsanlæg.</p> <p>2. Ny bebyggelse må ikke tages i brug, før følgende betingelser er opfyldt:</p> <ul style="list-style-type: none"> - De nødvendige parkeringspladser skal være etableret. - Tilslutning til offentlig forsyning skal være sikret. - Afsluttende terrænarbejder skal være udført. <p>3. Kommunalbestyrelsen kan dog give tilladelse til, at bebyggelsen tages i brug, helt eller delvist, selvom byggearbejdet endnu ikke er helt afsluttet, jf. Bygningsreglementet 2006 kapitel 1.6 stk. 2.</p> <p><i>Dette er med baggrund i at et byggeri ofte afsluttes i løbet af efteråret eller vinteren, hvorfor færdiggørelse af terrænarbejder o.lign. ikke kan udføres, men færdiggøres i løbet af den kommende sommer med en frist givet af Kommunalbestyrelsen.</i></p>

ATUUTUSSANNGORTITSINERMI ATSIORNEQ

Kommunimut pilersaarummut ilassutissatut siunnersuut
Teknikkimut Ataatsimiisitaliami akuerineqarnikuuvoq.
Ulloq 19.02.2025.

Siunnersuut ulloq xx.xx.xxxx-imi tamanut
saqqummiunneqarpoq. Pilersaarut ullormit
tassanngaanniit inatsisitigut atuukkallalerpoq.

VEDTAGELSESPÅTEGNING

Forslaget til kommuneplantillægget er
godkendt i Udvalget for Teknik.
Den 19.02.2025.

Forslaget er offentliggjort den xx.xx.xxxx.
Fra denne dato har planen midlertidige
retsvirkninger.

Niels Davidsen

Teknikkimut Ataatsimiisitaliami siulittaasoq

Formand for Udvalget for Teknik

Natazia Nielsen

Teknikkimut Pisortaagallartog

Direktør for Forvaltningen for Teknik

INATSISITIGUT SUNNIUTIT

Siunnersuutip aamma pilersaarutip qanoq ittuuneri aamma atuuffiisa qanorittuuneri apeqqutaallutik inatsisitigut sunniutaat aalajangersarneqartarput. Tassa imaappoq: immikkoortortami siunnersuusiorfiusumi suut atuutsinneqassanersut aamma pilersaarut inaarutaasumik akuerineqareeruni qanoq atuutilissanersoq apeqqutaasarpooq. Kommunimut pilersaarummut inatsisitigut sunniutit atuuttut assingit kommunimut pilersaarutit tapiisa atuuffigissavaat.

Inatsisitigut atuukkallarneq

Kommunip pilersaarutaata tapiatut siunnersuut tamanut saqqummiunneqareerpat nunaminertat, illut sanaartukkallu pilersaarutit siunnersuummi ilaasut kommunimut pilersaarutip tapissaatut siunnersuutip imaani allassimasut akerlianik atorineqarsinnaassanngillat imaluunniit sanaartorfigeqqusaassanatik.

Tamat peqataatinneqarnerisa nalaanni nutaamik sanaartornerit imaluunniit nunaminertamik atuinerup allanngortinneqarneri il.il. inerteqqutaalerallassapput.

Tusarniaaneq naappat akerliusoqassanngippat kommunalbestyrelsen nunaminertaq siunnersuummi sanaartorfissatut immikkoortitaasooq imaluunniit kommunimut pilersaarutip tapiani allatut atorineqartussatut allaaserineqartoq allassimasut naapertorlugit siunertanut taakkununga atorineqarsinnaalissaq.

Inatsisitigut sunniutaagallartut kommunimut pilersaarutip tapiata tamanut nalunaarutigineqarnissaata tungaanut atuutissapput – taamaattoq siunnersuutip tamanut saqqummiunneqarnerata kingorna sivisunerpaamik ukioq ataaseq (1) atuutissallutik.

Inatsisitigut atuutilivinneq

Kommunimut pilersaarutip piviusunngortinneqarnissaa kommunalbestyrelsen akuerisartussaavaa, nunaminertamik atuisinnaanermut akuersissutit ilanngullugit akuerisartussaavai.

Kommunimut pilersaarutip tapia akuersissutigineqareeruni aamma tamanut nalunaarutigineqareeruni, kommunimut pilersaarutip tapiani aalajangersakkat akerlianik imaluunniit nunaminertamik atuisinnaanermut akuersissuteqartarnermi piumasaqaatinut atuuttutunut akerliusunik pilersitsisoqaaqqusaanngilaq. Taamaattoq immikkut ittumik pisoqartillugu aalajangersakkat immikkuualuttunit nikingassutit minnerit, kommunimut pilersaarutip tapiani aalajangersakkanut taakkua naapertuussimappata, akuersissutigineqarsinnaapput. Aalajangersakkani immikkuualuttunit nikingassutit anginerusut imaluunniit immikkut ittumik aalajangersakkanit nikingasoortoqarpallaartillugu aalajangersakkanik nutaanik suliaqarnissaq pisariaqartassaaq.

Inatsisit malillugit nunaminertamik atuisinnaanerni malittarisassat suli atuupput. Tassa imaappoq: nunaminertamik atuinerit, illut sanaartukkallu kommunimut pilersaarutip tapiatut siunnersuutip (imaluunniit kommunimut pilersaarutit siunnersuutip) tamanut saqqummiunneqannginnerini pilersinneqartut,

RETSVIRKNINGER

Retsvirkninger handler om, hvilken status og gyldighed, forslaget og planen har. Det vil sige, hvad der gælder, når der er lavet et forslag for et delområde, og hvad der gælder når planen er endeligt vedtaget. Der gælder de samme retsvirkninger for selve Kommuneplanen som for Kommuneplantillæggene.

Midlertidige retsvirkninger

Når forslag til kommuneplantillægget er offentliggjort, må arealer, bygninger og anlæg, der er omfattet af forslaget, ikke bebygges eller i øvrigt udnyttes på en måde, der strider imod det endelige kommuneplantillæggs indhold.

I den offentlige inddragelsesperiode indtræder således et midlertidigt forbud mod opførelsen af ny bebyggelse eller ændring af anvendelsen mv.

Hvis der ikke er indkommet indsigelser, når indsigelsesfristen er udløbet, kan kommunalbestyrelsen tillade, at et areal inden for forslagets område bebygges eller i øvrigt udnyttes i overensstemmelse med kommuneplantillægget.

De midlertidige retsvirkninger er gældende frem til kommuneplantillæggets offentlige bekendtgørelse – dog højst ét (1) år efter forslagets offentliggørelse.

Endelige retsvirkninger

Kommunalbestyrelsen skal virke for kommuneplanens gennemførelse, herunder ved tildeling af arealer.

Når det vedtagne kommuneplantillæg er offentligt bekendtgjort, må der ikke retligt eller faktisk etableres forhold i strid med kommuneplantillæggets bestemmelser, eller vilkår for arealtildeling. Under visse omstændigheder kan der dog dispenseres fra mindre væsentlige afvigelser i de detaljerede bestemmelser, hvis de er i tråd med principperne for kommuneplantillæggets bestemmelser. Videregående afvigelser i de detaljerede bestemmelser eller afvigelser fra de overordnede bestemmelser kræver, at der laves nye bestemmelser for området.

Reglerne for fortsat lovlig anvendelse gælder. Det vil sige, at hidtidig lovlig brug af arealer, bygninger og anlæg, som er etableret før offentliggørelse af forslag til kommuneplantillæg (eller kommuneplanforslag), kan fortsætte som hidtil – også efter ejerskifte.

Derimod må f.eks. ændret anvendelse

allanngoratik atuutissapput – aamma piginnittut allanngoraluarpata atuutissallutik.

Paarlattuanik nunaminertamik atuinerit allanguinerit imaluunniit nutaamik sanaartornerit kommunimut pilersaarutip tapiani (imaluunniit kommunimut pilersaarummi) aalajangersakkanut akerlioqquusaangillat.

Kommunimut pilersaarutip tapia (imaluunniit kommunimut pilersaarut) immini nunaminertanik atugassanik, illunik sanaartukkanillu, pilersaarummi ilanngunneqartunik, pilersitsinissaminik kinguneqassanngilaq. Kommunalbestyrelsi illunik sanaartukkanillu pilersitsinissaminut pisussaataangilaq, kommunimulli pilersaarutip piviusunngortinneqarnissaanik suliaqartuusussaalluni. Tamanna ima aamma paasineqassaaq: kommunimut pilersaarummut qinnuteqaat naapertuutinnigppat kommunalbestyrelsi nunaminertamik atuisinnaanermut akuersissummik tunniusseqquusanngitsoq.

“§32 atorlugu inerteqqutaagallartoq”

Tunngaviusumik pilersaarummi immikkoortortami nunaminertamik aalajangersimasumik atuisinnaanermut akuersissut imaluunniit sanaartornissaq periarfissaqaraluartoq kommunalbestyrelsip “§32 atorlugu inerteqqutaagallartoq” atussallugu aalajangersinnaavoq. Tamatuma kingorna immikkoortortami tassani nutaamik kommunimut pilersaarutip tapissaatut siunnersuummik kommunalbestyrelsi ukiup ataatsip iluani saqqummiussissaaq. Nunaminertaq naammaginangitsumik tunngaviusumik pilersaarummi peqanngippat §32 atorlugu inerteqqutaagallartoq aamma atuutilersinneqarsinnaavoq, taamaattoq qinnuteqaat akuersinnaajumallugu itigartissinnaajumalluguluunniit aalajangersakkanik immikkuualuttunik suliaqartoqartariaqassaaq.

Nammagittaaliornissamik ilitsersuut

Kommunimut pilersaarut, kommunimut pilersaarutip tapia imaluunniit nunaminertamik atuisinnaanermut qinnuteqaatip suliarineqarnera il.il. pillugu kommunalbestyrelsip aalajangernera Naalakkersuisunut naammagittaalliutigineqarsinnaapput.

Naammagittaalliorsinnaatitaasoq tassaavoq suliap inernerata namminerminut eqquisutut misigisimatitsineranik aamma pingaarutilimmik soqutiginnittoq kinaluunniit aalajangernermi eqqugaasoq.

Naammagittaalliutit kommunalbestyrelsip aalajangernerminit nalunaarneranit kingusinnerpaamik sapaatipakun-neri arfineq-pingasut iluini tunniunneqareersimassapput.

Naammagittaalliutit Avannaata Kommunianut, suliap kommunimi suliarineranik oqaaseqaasiliolarlutik Naalakkersuisunut ingerlatitseqqittussat imaluunniit naammagittaalliutit toqqaannartumik Naalakkersuisunut nassiuunneqarsinnaapput. Naalakkersuisut aalajangernerat eqqar-tuussivimmut suliareqqitassanngortinneqarsinnaapput.

eller opførelse af ny bebyggelse ikke være i strid med kommunetillægget (eller kommuneplanen).

Kommuneplantillægget (eller kommuneplanen) medfører ikke i sig selv, at arealer, bygninger og anlæg, som er indeholdt i planen, skal etableres. Kommunalbestyrelsen er ikke forpligtet til at etablere bygninger og anlæg, men skal arbejde for kommuneplanens virkeliggørelse. Det betyder også, at kommunalbestyrelsen ikke må give arealtildeling, såfremt det ansøgte strider imod kommuneplanen.

“Midlertidigt § 32-forbud”

Kommunalbestyrelsen kan vælge at nedlægge et “midlertidigt § 32-forbud” mod konkret brug af areal eller etablering af byggeri i et delområde, selvom det gældende plangrundlag muliggør brugen. Kommunalbestyrelsen skal derefter inden for et år fremlægge et nyt forslag til kommuneplantillæg for delområdet. Der kan også nedlægges et § 32-forbud for et areal, hvis der for et område ikke er tilstrækkeligt plangrundlag, men skal udarbejdes detaljerede bestemmelser for enten at imødekomme eller afvise en ansøgning.

Klagevejledning

Kommunalbestyrelsens afgørelse i forbindelse med Kommuneplan, Kommuneplantillæg eller arealsagsbehandling mv. kan ankes til Naalakkersuisut.

Klageberettiget er den, til hvem afgørelsen er rettet, enhver, der skønnes at have en individuel og væsentlig interesse i sagens udfald.

Klager skal indgives senest 8 uger efter, at kommunalbestyrelsen har meddelt sin afgørelse.

Klager kan enten indsendes til Avannaata Kommunianut, der videresender klager til Naalakkersuisut med bemærkninger om sagens behandling i kommunen eller klager kan indsendes direkte til Naalakkersuisut. Naalakkersuisuts afgørelse kan indbringes for domstolene.

Naammagittaalliuutit Avannaata Kommunanut
nassiunneqartut uunga nassiunneqassapput:
Avannaata Kommunia
Postboks 1023
3952 Ilulissat

Klager, der indsendes til Avannaata
Kommunia indsendes til:
Avannaata Kommunia
Postboks 1023
3952 Ilulissat

Naammagittaalliuutit Naalakkersuisut nassiunneqartut
uunga nassiunneqassapput:
Aningaasaqarnermut Akileraartarnermullu
Naalakkersuisoqarfik
Imaneq 4, Postboks 1037
3900 Nuuk

Klager, der indsendes til Naalakkersuisut
indsendes til:
Afdeling for Jura og Landsplanlægning
Departementet for Finanser og Skatter
Imaneq 4, Postboks 1037
3900 Nuuk

NAJOQQUTASSIAQ - KOMMUNIMUT PILERSAARUT AAMMA KOMMUNIMUT PILERSAARUTIP TAPIA

Kommunimut pilersaarutip tapia tassaavoq kommunimut pilersaarutip atuuttup tapia. Kommunimut pilersaarutip tapia kommunimut pilersaarummi ilassutinik allannguutinillu imaqarsinnaasarpoq, siunertap sorpiaanera apeqqutaalluni. Kommunimut pilersaarutip tapiani immikkoortortaq ataaseq kisimi nalinginnaasumik pineqartarpoq, tassa imaappoq; soorlu assersuutigalugu illoqarfiup, nunaqarfiup imaluunniit pinngortitami nuaminertap aalajangersimasup killigi aalajangersimasut aalajangersaavigineqartarput. Taamaattumik Kommunimut pilersaarutip tapiata atuarnerni kommunimut pilersaarut tamarmiisoq tamatigut attuumassuteqartillugu atuarneqartassaaq.

Kommunimut pilersaarutip tapiani ataatsimi nunaminertap pineqartup sumut atorineqarnissaanik nassuiaateqartarpoq aamma aalajangersakkanik imaqartarluni. Kommunimut pilersaarutip tapiata atuutilinnginnerani kommunimut pilersaarutip tapiatut siunnersuut naalakkersuineramik sulialinnit akuerineqaaqqaassaaq aamma inuit tusarniaaffigineqaaqqaassallutik. Tamatuma kingorna kommunimut pilersaarutip tapiata inaarutaasumik akuersissutigineqar-nissaanik suliaqartoqartarpoq, taannalu naalakkersuiner mik sulialinnit akuerineqassaaq tamanullu nalunaarutigineqassalluni.

Ataani allassimasut itinerusumik makkua atuarsinnaavatit:

- Kommunimut pilersaarut sunaava?
- Kommunimut pilersaarutip tapia sunaava?
- Aalajangersakkat qanorittut piuppat?
- Pilersaaruserioriaaseq qanorittuua?
- Tamanik tusarniaaneq qanoq pisarpa aamma tusarniaanerme akissutinik nassiuissarneq qanoq pisarpa?
- Kommunimut pilersaarutip tapia qaqugukkut atuutilertarpa?

Kommunimut pilersaarut sunaava?

Kommunimut pilersaarut tassaavoq Avannaata Kommuniani tamarmi illoqarfinni nunaqarfinnilu tamani innuttaasut suliffeqarfiit il.il. kommunalbestyrelsiq siunissami ineriartortitsinissamik pilersaarutaanik paasisaqarsinnaanerinik pilersaarut. Kommunimi illoqarfiit nunaqarfillu tamarmik aamma kommuni tamaat ataatsimut isigalugu kommunimut pilersaarut aqqutigalugu anguniakkat pingaarnertullu aaqquissuussinerit aalajangersarneqartarput.

Kommunimut pilersaarut aqutsinerme sakkutut isigineqarsinnaavoq aamma kommunalbestyrelsiq pisussaataaaffigaa kommunimut pilersaarusiap suliarineqarnissaanik qulakkeerinnineq. Tamanna aningaasanik immikkoortitsisariaqarnermik aamma pilersaarummi allaaserisat naapertorlugit sanaartortariaqarnermik toqqaannartumik pisussaaffeqartitsinngilaq.

Kommunalbestyrelsiq kommunimi nunaminertamik atuinerit pilersaaruseriorneqarnissaanik aqqutissiuussisussaataavoq. Inatsimmi kommunimut pilersaarut immikkoortunik sisamanik makkunanga

VEJLEDNING - KOMMUNEPLAN OG KOMMUNEPLANTILLÆG

Et kommuneplantillæg er et tillæg til den gældende kommuneplan. Kommuneplantillægget kan både indeholde tilføjelser og ændringer af kommuneplanen, afhængigt af, hvad formålet er. Som regel omhandler et kommuneplantillæg kun ét delområde, det vil sige fx et afgrænset område af en by, bygd eller det åbne land. Kommuneplantillægget skal derfor altid læses i sammenhæng med kommuneplanen som helhed.

Et kommuneplantillæg består af en redegørelsesdel og en bestemmelsesdel. Før et kommuneplantillæg gælder, skal et forslag til kommuneplantillægget godkendes politisk og sendes i borgerhøring. Derefter udarbejdes det endelige kommuneplantillæg, som vedtages politisk og offentligt bekendtgøres.

Du kan nedenfor læse mere om:

- Hvad er en kommuneplan?
- Hvad er et kommuneplantillæg?
- Hvilken slags bestemmelser findes?
- Hvordan er planprocessen?
- Hvordan foregår offentlig høring og indsendelse af høringssvar?
- Hvornår gælder et kommuneplantillæg?

Hvad er en kommuneplan?

En Kommuneplan er kommunalbestyrelsens plan for den fremtidige fysiske udvikling, hvor borgere, virksomheder m.fl. kan orientere sig om planlægningen for hver by og bygd og for Avannaata Kommunia som helhed. Kommuneplanen fastsætter mål og hovedstrukturer for hver by og bygd og for hele kommunen.

Kommuneplanen er et slags styringsredskab, og det er Kommunalbestyrelsens forpligtelse at arbejde for kommuneplanens gennemførelse. Det medfører dog ikke direkte pligt til at afsætte midler og gennemføre de bebyggelser eller anlæg, der er beskrevet i planen.

Kommunalbestyrelsen skal tilvejebringe en plan for arealanvendelsen i kommunen. Lovgivningen fastslår, at kommuneplanen skal indeholde følgende fire afsnit:

- En redegørelse for forudsætninger og

imaqarnissaa aalajangersagaavoqt:

- Kommunimi ineriartornerup tunngaviisa anguniagaasalu nassuarneqarneri
- Kommunimi tamarmi kiisalu illoqarfinni, nunaqarfinni pinngortitamilu pingaarnertut ilusilersuineq.
- Immikkoortortani ataasiakkaani nunaminertamik atuisinnaanermut aamma sanaartornermut akuersissutit immikkut ittumik aalajangersagartaqarnissaat
- Kommunimut tamarmut atuuttumik nunaminertamik atuisinnaanermut aalajangersakkat aamma assigiiaartumik sullissinerup qulakkeerneqarnera.

Immikkut ittumik aalajangersakkat iluini sanaartukkat, aq-quserngit pisuffissiat, pilersuiffiit, asiariartarfiit il.il. aalajangersakkanik immikkuualuttunik taperneqarsinnaasarput.

Inatsisit allat, soorlu assersuutigalugu avatangiisinut inatsit, pinngortitamik illersuiniarluni inatsit, aatsitassanut inatsit, sanaartornermut inatsit il.il., nalinneqartuartartussaapput, naak kommunimut pilersaarummi (imaluunniit kommunimut pilersaarutip tapiini) taakkua aalajangersimaqqissaartumik taaneqanngikkaluartut.

Kommunimut pilersaarut kommunip iluani illunut sammisanullu pituttuisuvoq. Taamaattumik pissutsit kommunimut pilersaarummut (aamma kommunimut pilersaarutip tapiinut ataasiakkaanut) akerliusut pilerseqqusaanngillat. Sanaartukkat atornerqarneri, silatimikkut qalipaataat imaluunniit ungasissutsimik piumasaqaatit assersuutigalugit matumani pineqarsinnaapput.

Avannaata Kommuniata kommunimut pilersaarutaa 2018-30 atuuttoq qarasaasiaq atorlugu suliarineqareertoq nittartakkami kommuneplania.avannaata.gl-i atuarneqarsinnaavoq. Nittartakkami tassani kommunimi immikkoortortani aalajangersakkat atuuttut nassaariauannarsinnaavatit. Taassuma saniatigut Sullissivinni tamani pappiliatigut pigi-sat nutarterneqartuaannartut pissarsiarineqarsinnaapput.

Kommunimut pilersaarutip tapia sunaava?

Kommunimut pilersaarut naak akuerineqareeraluartoq kommunimut pilersaarusionerq ingerlaavartumik suliarineqartarpoq. Taamaattumik kommunalbestyrelsi pisariaqartitsineq naapertorlugu kommunimut pilersaarummik nutarterissalluni pisussaaitaavoq, taamaalilluni pilersaarut tunngavioq pisoqalisinneqassanngilaq imaluunniit amigateqartinneqassanngilaq. Immikkoortortami naammaginantumik tunngaviumik pilersaarummi naammaginantumik peqartoqarnera pequtigalugu nunaminertamik atuisinnaanermut akuersissut itigartinneqarsinnaanngilaq.

Kommunimut pilersaarutip tapia nutaaq aqutigalugu tamanna pisinnaavoq, kommunimut pilersaarummik allannguilluni imaluunniit ilassusilluni aamma nunaminertap atornerqarnissaanut sanaartorfigeqarnissaanullu aalajangersakkanik aalajangersaaneq amerlanertigut

mål for kommunens udvikling

- En hovedstruktur for hele kommunen samt for alle byer, bygder og det åbne land.
- Overordnede bestemmelser for areal anvendelse og bebyggelse i de enkelte delområder
- Bestemmelser for arealtildeling, der gælder for hele kommunen og sikrer ensartet behandling.

De overordnede bestemmelser kan suppleres med detaljerede bestemmelser for bebyggelse, veje og stier, forsyning, friarealer mv.

Anden lovgivning, fx miljølov, naturbeskyttelseslov, råstoflov, bygge lov mv., skal stadig overholdes, selvom Kommuneplanen (eller kommuneplantillæggene) ikke konkret omtaler dette.

Kommuneplanen er bindende for ejendomme og aktiviteter inden for kommunen. Der må dermed ikke etableres forhold i strid med kommuneplanen (og med de enkelte kommuneplantillæg). Det kan fx dreje sig om anvendelse af bygninger, facadefarve eller afstandskrav.

Avannaata Kommuneplan 2018-30, der er den gældende kommuneplan, er en digital plan, som kan læses på hjemmesiden kommuneplania.avannaata.gl Her kan du altid finde det, der gælder for hvert område i kommunen. Desuden vil der ligge et papireksemplar i hver Sullissivik, som opdateres jævnligt.

Hvad er et kommuneplantillæg?

Selvom Kommuneplanen er vedtaget, er kommuneplanlægning dog en løbende proces. Kommunalbestyrelsen er derfor forpligtet til at ajourføre kommuneplanen efter behov, så plangrundlaget ikke fremstår forældet eller mangelfuldt. Der kan ikke gives afslag på en arealansøgning, fordi der ikke er tilstrækkeligt plangrundlag for et område.

Dette gøres gennem nye kommuneplantillæg, der enten ændrer eller tilføjer noget til Kommuneplanen, og som oftest fastsætter nærmere bestemmelser for arealers anvendelse og bebyggelse.

Kommunalbestyrelsen kan selv tage initiativ til at udarbejde et kommuneplantillæg. Det kan fx være tilfældet, hvis Kommunalbestyrelsen ønsker at gennemføre et anlæg eller ønsker at ændre plangrundlaget i forbindelse med nye målsætninger.

tamanna pisarpoq.

Kommunalbestyrelsen kommunimut pilersaarutip tapianik suliniuteqarnissaq nammineq suliuutigisinnaavaa. Soorlu assersuutigalugu kommunalbestyrelsen sanaartortoqarnissaanik imaluunniit nutaamik anguniagaqarnermi tunngaviummik pilersaarutip allanngorneqarnissaanik kissaatigisimagaa tamatumalu kingorna suliaqarneq aallartikkumallugu.

Taakkua saniatigut kommunimut pilersaarutip tapiani aalajangersakkat immikkuullarissut suliarineqartariaqassapput, ima pisoqartillugu:

- Nuna tamakkerlugu pilersaarutip aamma kommunimut pilersaarutip piviusunngorinniarneqarnerani pisarialimmik qulakkeerinninniarneq.
- Sanaartugassat imaluunniit sanaartukkat anginerusut imaluunniit pingaarutillit nunaminertamik atuisinnaanerannik akuersissuteqarfigineqarnissaat pisinnaalerniassammat.
- Sanaartukkat anginerit imaluunniit pingaarutillit ingutserneqarnissaat sioqullugu suliaqartoqartariaqarneranik peqquteqarneq.

Kommunimut pilersaarutip tapia marlunnik immikkoortortaqtartarpoq:

- Nassuiaat: Pilersaarutip siunertata aamma aalajangersakkat imai, inatsisitigut atuuttut aamma pilersaarummut allamut tunngassuteqartut allaaserineqarneri.
- Aalajangersakkat: Inatsisitigut pituttuiffiit, pilersaarutip iluani sanaartornianermi imaluunniit sammisaqartitsiniarnermi malinneqartussaataasut. Aalajangersakkat immikkut ittumik aamma aalajangersakkanut immikkuualuttunut agguataarneqatarput.

Aalajangersakkat

Soorlu qulaani allaaserneqareersoq aalajangersakkat immikkoortunut marlunnut agguataarneqartarput.

- Immikkut ittumik aalajangersakkat: Siunertaq, nunaminertap atornerqarnera, sanaartukkat, piujuartitsineq, nunaminertaq atornerqanngitsaq, immikkoortortap iluani nunaminertaq immikkut ittumik aalajangersakkat il.il. imarisarpari. Immikkut ittumik aalajangersakkani immikkut ittumik akuersissuteqartoqarsinnaanngilaq.
- Aalajangersakkat immikkuualuttut: sanaartukkat inissisimaffissaat, silatimikkut isikkui il.il., angallanneq, asiariartortarfiit, pilersuineq, pinngortitaq avatangiisillu, aningaasaqarnermut pissutsit il.il. imarisarpari. Pissutsilli tamarmik allaaserineqarnissaat piunasaqaataanngilaq. Aalajangersakkani immikkuualuttuni pisut ilaat immikkut ittumik akuersissutigineqarsinnaasarput.

Taakkua saniatigut kommunimi tamarmi immikkoortortani tamani aalajangersakkat tamanut atuuttut arlallit aalajangersarneqartarput.

Immikkoortortani ataasiakkaani aalajangersakkani allatut allassimasoqarsimassanngippat taakkua immikkoortortani tamani malinneqartussaapput. Aalajangersakkat tamanut atuuttut sukaterneqarsinnaapput aamma aalajangersimaqqissaartuni aalajangersakkani qasuterneqarsinnaasarput.

Aalajangersakkat tamanut atuuttut naapertorlugit

Derudover skal der laves kommuneplantillæg med detaljerede bestemmelser i følgende tilfælde:

- Når det er nødvendigt for at sikre landsplanlægningens og kommuneplanens virkeliggørelse.
- Inden der kan gives arealtildeling til større eller væsentlige bygge- eller anlægsarbejder.
- Inden nedrivning af større eller væsentlig bebyggelse.

Et kommuneplantillæg består af to dele:

- Redegørelsesdel: Beskrivelse af planens formål og bestemmelsernes indhold, retsvirkninger og forhold til anden planlægning.
- Bestemmelsesdel: juridisk bindende bestemmelser, der skal følges, når man vil bygge eller lave aktiviteter inden for planens område. Bestemmelserne er delt op i overordnede og detaljerede bestemmelser.

Bestemmelserne

Som beskrevet ovenfor, består bestemmelserne af to niveauer.

- Overordnede bestemmelser: Omhandler formål, anvendelse, bebyggelse, bevaring, restrummelighed, klausulerede zoner mm. Der kan ikke dispenseres fra de overordnede bestemmelser.
- Detaljerede bestemmelser: Omhandler bebyggelsens placering, ydre fremtræden mm., infrastruktur, friarealer, forsyning, natur og miljø, økonomiske forhold mm. Det er dog ikke et krav, at alle forhold skal beskrives. Der kan under visse betingelser dispenseres fra de detaljerede bestemmelser.

Derudover er der fastsat en række generelle bestemmelser for alle delområder i kommunen. Disse skal overholdes for alle delområder, med mindre der er beskrevet andet i bestemmelserne for det enkelte delområde. De generelle bestemmelser kan både strammes og løsnes i de specifikke bestemmelser.

Der kan ikke dispenseres fra de generelle bestemmelser.

Planprocessen

Udarbejdelsen af et nyt kommuneplantillæg følger en lovmæssig beslutningsog høringsproces, som er

immikkut ittumik akuersissuteqartoqarsinnaanngilaq.

Pilersaarussiaaseq

Kommunimut pilersaarutip tapianik nutaamik suliaqar-
neq inatsisunik tunngaveqarluni aalajangiinermik
aamma tusarniaanermik malitseqartarpoq, taakkualu
piffissartornartarput aamma peqqissaartumik
suliaqarnissamik piumasaqaatitaqartarlutik.

Suleriaaseq aallartitarpoq kommunip nammineerluni
suliaqarnissamik aallartitsineratigut imaluunniit kommuni
apeqquteqaammik aalajangersimasumik
tigusaqarneratigut imaluunniit sanaartugassatut
imaluunniit sammisaqartitsiniarluni akuersissummik
qinnuteqammik tigusaqarneratigut. Tunngaviumik
pilersaarummi atuuttumi pilersaarut
periarfissaqartinneqanngikkaangat aamma immikkut
ittumik akuersissuteqartoqarsinnaanngikkaat nutaamik
tunngaviumik pilersaarusiortoqarsinnaasarpoq.

Nutaamik tunngaviumik pilersaarusiortoqassanersoq,
tassa imaappoq nutaamik kommunimut pilersaarutip
tapianik suliaqartoqassanersoq, kommunalbestyrelsi
(imaluunniit ataatsimiititaliaq ataavartoq)
aalajangiisarpoq. Naalakkersuineramik suliallit
anguniagaannut pilersaarut aalajangersimasoq
naapertuutinngitsoq periarfissiuunniarlugu kommunimut
pilersaarutip allanngorneqarnissaanik
kommunalbestyrelsip kissaateqarnissaa qularnarpoq.

Immikkoortortami immikkut ittumik aalajangersakkat
kisiisa atuutillugit aamma "anginerusumik imaluunniit
pingaaruteqartumik sanaartortoqarniarneq" peqqutigalugu
kommuni qinnuteqaammik tigusaqarsimatillugu inatsimmi
piumasaqaataavoq immikkoortortami pineqartumi
aalajangersakkat immikkualuttut suliarineqassasut.

Tamatuma kingorna suliaq aallartissaaq;
paasissutissanik katersuineq aamma immikkoortortami
pineqartumi nutaamik suliaqartarperiarfissinniarlugit
kommunimut pilersaarutip tapissaanik
siunnersuusioreneq. Pissutsit amerlasuut kommunimut
pilersaarutip tapianik suliaqarnermi
eqqarsaatigineqartariaqartarput, soorlu assersuutigalugu
sanaartugassap inissisimaffissai, avatangiisit
asiartarfissat, teknikkikkut atortulersuutit, aqquserngit,
massakkut atuuttut il.il.

Kommunimut pilersaarutip tapiata imartussusaa aamma
immikkualuttunik misissugassat amerlassusaa
apeqqutaalluni taamatut suliaqarneq apeqqutaasarpoq.
Kommunimut pilersaarutip tapiatut siunnersuut
ingerlatsiviup suliareeruniuk kommunalbestyrelsimit
akueriteqqaariarlugu tusarniutitut tamanut
saqqummiuttarpaa. Tamatuma kingorna sivikinnerpaamik
sapaatip-akunnerini arfinilinni tusarniutigineqassaaq.
Kikkut tamat siunnersuummut akerliunissaminut
imaluunniit oqaaseqarnissaminut periarfissinneqassapput.
Tusarniaanerp nalaani innuttaasunik
ataatsimiitsisoqassanersoq assigisaannilluunniit
periuseqartoqassanersoq assigiinngissinnaasarpoq.

Tusarniaaneq naappat kommunimut pilersaarutip tapiata
kommunalbestyrelsimit inaarutaasumik
akueritinnginnerani tusarniaanermi akissutigineqartut
tamarmik suliarineqassapput. Kommunimut pilersaarutip

tidskrævende, og som kræver et grundigt
forarbejde.

Processen starter enten ved at Kommunen
selv tager initiativ til udarbejdelsen, eller
ved at Kommunen modtager en konkret
forespørgsel eller ansøgning til et
byggeri, anlæg eller en aktivitet. Hvis det
eksisterende plangrundlag ikke muliggør
projektet, og der ikke kan gives
dispensation, kan der udarbejdes nyt
plangrundlag.

Hvorvidt der skal laves nyt plangrundlag,
dvs. om der skal udarbejdes nyt
kommuneplantillæg, beslutes af
Kommunalbestyrelsen (eller stående
udvalg). Det er altså ikke sikkert, at
kommunalbestyrelsen ønsker at ændre
kommuneplanen for at muliggøre et
konkret projekt, hvis det ikke stemmer
overens med de politiske målsætninger.

Hvis der i et delområde kun er
overordnede bestemmelser, og
kommunen modtager en ansøgning om
"større eller væsentlige bygge- eller
anlægsarbejder", er det et lovkrav, at der
også udarbejdes detaljerede
bestemmelser til delområdet.

Derefter begynder selve arbejdet med at
indsamle oplysninger og udarbejde et forslag
til kommuneplantillæg, der muliggør nye
aktiviteter i et delområde. Der er mange
forhold, der skal tages i betragtning, når der
udarbejdes kommuneplantillæg, fx placering
af byggeri, omgivelser og friarealer, teknisk
forsyning, vejforhold, eksisterende brug osv.
Hvor lang tid det tager, afhænger af
kommuneplantillæggets omfang og
detaljeringsgrad.

Når forvaltningen har udarbejdet et
forslag til kommuneplantillæg, skal det
godkendes af kommunalbestyrelsen, før
det kan sendes i høring. Derefter skal det
sendes i høring i minimum 6 uger, hvor
alle har mulighed for at komme med
indsigelser og kommentarer til forslaget.
Det er forskelligt, om der i
høringsperioden afholdes borgermøde eller
lignende.

Når høringsperioden er slut, behandles de
indkomne høringssvar, inden det endelige
kommuneplantillæg vedtages af
Kommunalbestyrelsen. Snarest efter
kommuneplantillægget endelige vedtagelse
skal det offentligt bekendtgøres, hvorefter det
er gældende.

tapia inaarutaasumik akuerineqareeriaruni tamanut nalunaarutigineqassaaq, tamatumalu kingorna atuutilissalluni.

Kommunimut pilersaarutip tapia nutaamik sanaartornissamik imaluunniit nutaanik sanaartorfissanik periarfissiissappat, soorlu inissianik imaluunniit inuussutissarsiorlut atugassaannik, taakkua sapaatip-akunnerini pingasuni imaluunniit arfinilinni tamanut nalunaarutigineqassapput. Qinnuteqaatit tamarmik, piffissami tassani tiguneqartut, ataatsikkut tiguneqartutut isigineqartarput. Nunaminertamik atuinnissamik akuersissuteqartarneq kommunimut pilersaarutip aalajangersagartaani allaaserineqareerpoq.

Kommunimut pilersaarutip tapiata inaarutaasumik akuerineqarnera

Kommunalbestyrelsi kommunimut pilersaarutip tapianik suliaqareeruni taanna sivikinnerpaamik sapaatip-akunnerini arfinilinni tusarniutigissavaa. Piffissami tassani kikkut tamarmik – innuttaasut, suliffeqarfii, paaqqinnittarfiit, peqatigiiffiit il.il. – akerliunerminnik, oqaaseqaamminnik aamma allannguutissatut siunnersuumminnik tusarniaasumut nassiussisinnaapput.

Tusarniaanermi akissutit kommunimut pilersaarutip nittartaagaa aqqutigalugu toqqaannartumik nassiunneqarsinnaapput. Najukkami sullissivimmu imaluunniit kommunimut nassiunneqarsinnaapput.

Tamatuma kingorna kommunalbestyrelsi oqaaseqaatit aamma tusarniaanermi akissutit qanoq pineqassanersut naliliissaaq aamma kommunimut pilersaarutip tapia inaarutaasumik akuerineqarsinnaalissaaq.

Akerliulluni oqaaseqaatit tiguneqartut imaluunniit nammineq kissaateqarneq tunngavigalugu kommunalbestyrelsi malunnaatilinnik allannguissaguni, tunngaviummik pilersaarut matumani pineqartillugu, siunnersuut nutaamik tusarniutitut nassiuttariaqassavaa.

Kommunimut pilersaarutip tapia inaarutaasumik akuerineqareeruni tamanullu nalunaarutigineqareeruni qarasaasiaq atorlugu kommunimut pilersaarummut, <http://kommuneplaniania.avannaata.gl>-mut aamma nuna tamakkerlugu qarasaasiaq atorlugu paasissutissiivimmu (GIS), www.nunagis.gl.

Ilanngunneqassaaq. Tamatuma kingorna kommunimut pilersaarutip tapia Avannaata Kommuniata kommunimut pilersaarutaanumut 2018-30-mut tamarmiusumut ilaasutut isigineqalissaaq.

Sullissiviit ataasiakkaat kommunimut pilersaarutip tapianik imaluunniit kommunimut pilersaarutip nutarterata paasissutissartaanik aamma nassinneqassapput, taamaalilluni najukkami sulisut kommunimut pilersaarut atuuttoq pappilianngorlugu peqarnissaat qulakkeerneqassaaq. Taamaattoq innuttaasut ataasiakkaat kommunimut pilersaarut atuuttoq piginerlugu namminneq qulakkerinnissallutik akisussaaffigaat.

Hvis et kommuneplantillæg skaber mulighed for nyt byggeri eller nye elter til for eksempel boliger eller erhverv, skal dette annonceres i henholdsvis 3 eller 6 uger. Alle ansøgninger, der modtages i denne periode betragtes som indkommet samtidig. Det er yderligere beskrevet i Kommuneplanens bestemmelser for arealtildeling.

Det endelige kommuneplantillæg

Når Kommunalbestyrelsen har udarbejdet et forslag til kommuneplantillæg, skal det offentlig høring i mindst 6 uger. I denne periode kan alle – borgere, virksomheder, institutioner, foreninger m.fl. – fremsætte indsigelser, bemærkninger og ændringsforslag.

Høringssvar kan afgives direkte enm kommunepianens jemmeside, til den lokale Sullissivik eller sendes til Kommunen. Høringssvar skal være afgivet inden for høringsperioden.

Herefter vurderer kommunalbestyrelsen, hvordan indsigelser og høringssvar skal behandles, og derefter vedtages kommuneplantillægget endeligt.

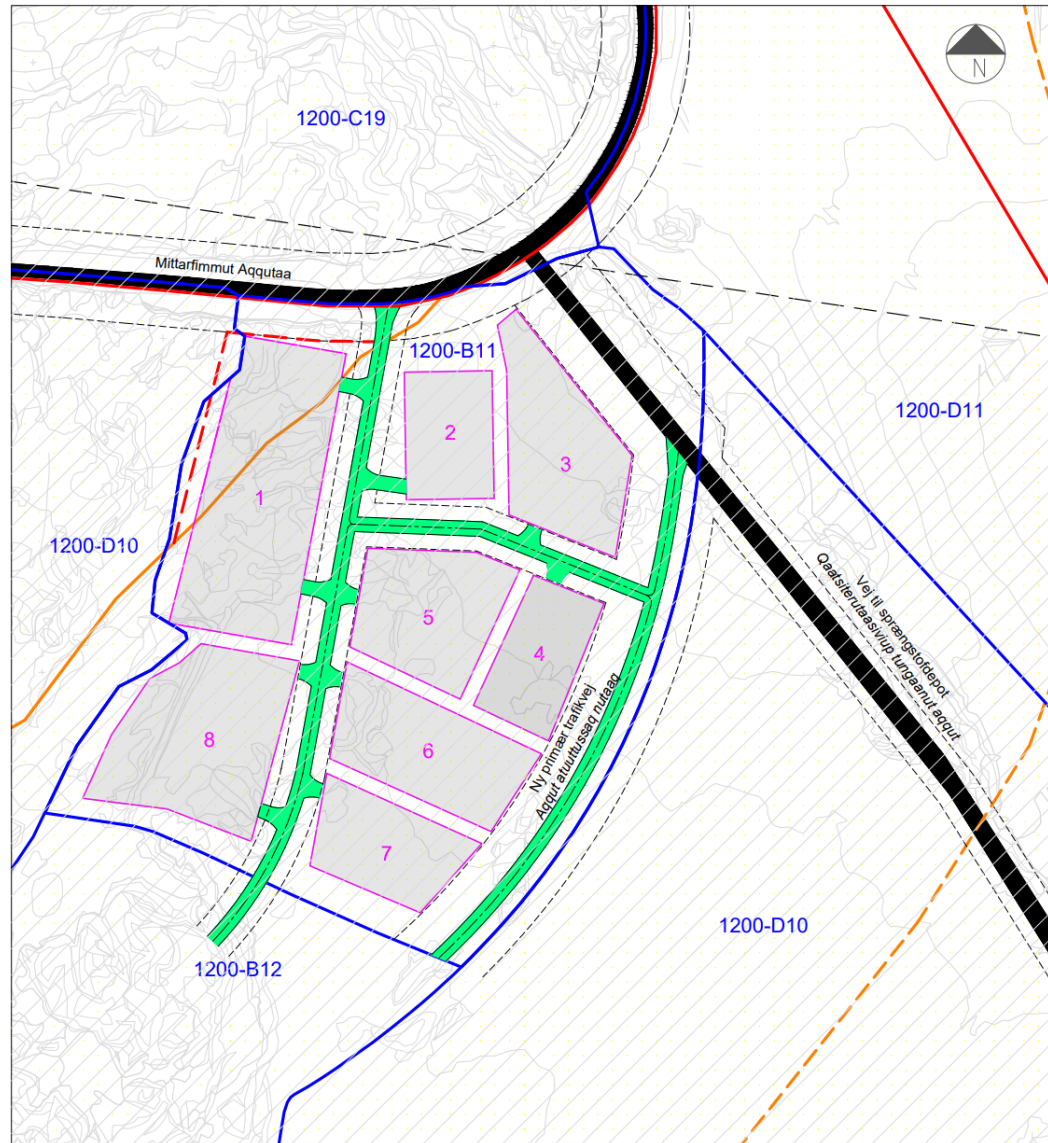
Hvis Kommunalbestyrelsen, på baggrund af de indkomne indsigelser eller efter eget ønske, vil foretage så omfattende ændringer, at der reelt er tale om et nyt planforslag, sendes et forslag i høring på ny.

Når kommuneplantillægget er endeligt vedtaget og bekendtgjort, indarbejdes det i den digitale kommuneplan, <http://kommuneplaniania.avannaata.gl>, og på det landsdækkende digitale geografiske informationsystem (GIS), www.nunagis.gl.

Herefter betragtes kommuneplantillægget som en del af den samlede Avannaata Kommuneplan 2018-30.

De enkelte Sullissivik-afdelinger vil også få tilsendt Kommuneplantillægget eller de relevante opdateringer af kommuneplanen, som de lokale medarbejdere kan sikre adgang til en papirversion af gældende kommuneplan. Det er dog borgerens eget ansvar at sikre sig, at en eventuel papirversion også er faktisk gældende.

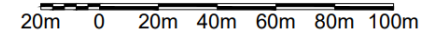
ILANNGUSSAQ 1 | Atorfik immikkoortoq B11
BILAG 1 | Anvendelse delområde B11



Signaturforklaring
 Titarneq nalunaarut

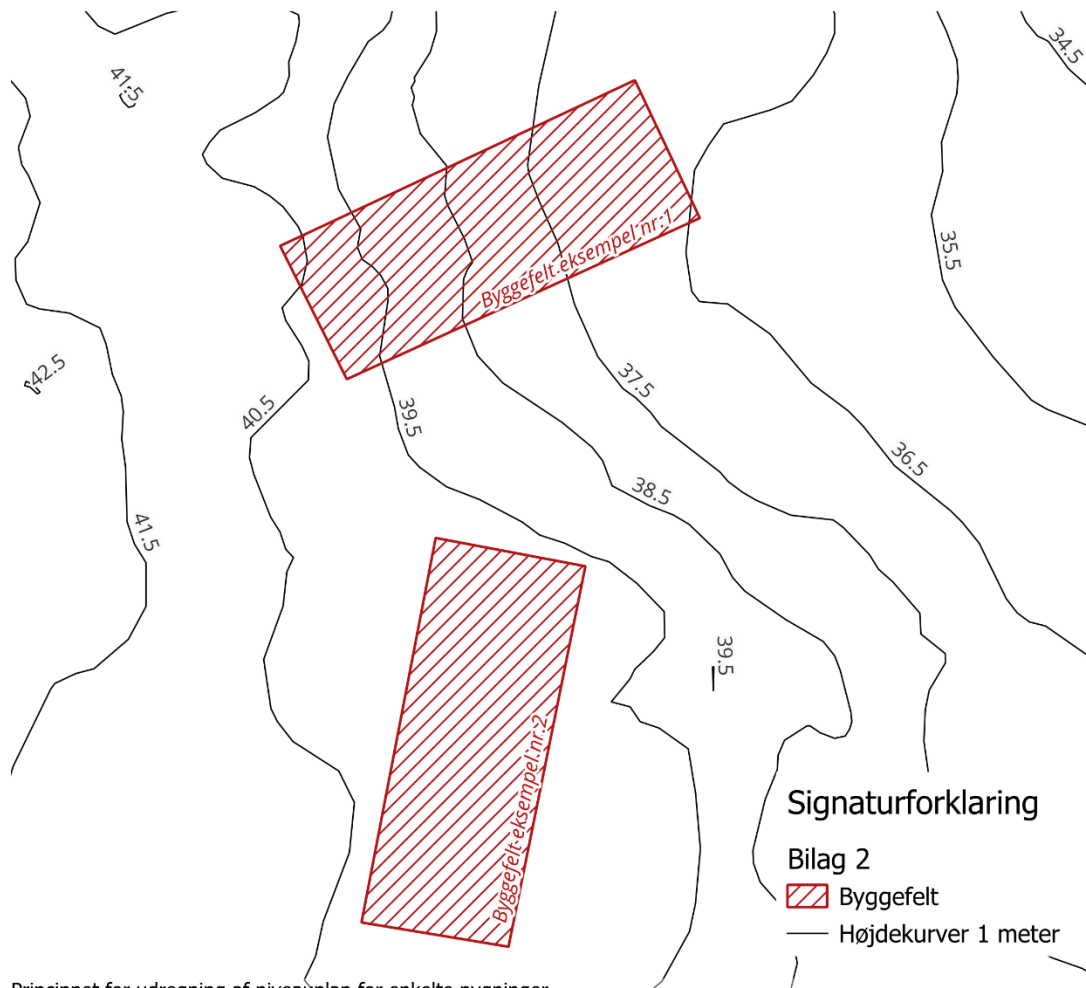
- Byggefelter
 Sanaartofiit killingi
- Eksisterende veje
 Aqqutit piureersut
- Nye veje
 Aqquserngit Nutaat
- Vejbyggelinjer
 Aqqusinermut sanaartorfiup killeqarfia
- Slædespor
 Qimussit aqputaat
- Deleområdegrænser
 Imm. ilaata killinga
- Eksisterende vandrerute (Orange rute)
 Aqqut malitassaq orange-mik qalipaartilik
- Omlægning af vandrerute (Orange rute)
 Aqqut orange-mik qalipaartilik allannqornera
- Sikkerhedszone
 Sillimaniarnerup killeqarfia
- Eksisterende el-kabel Nukissiorfiit
 Innaallagissap kabel-ia pioreersoq Nukissiorfiit

1:1000



ILANNGUSSAQ 2 | Nunaminertami immikkoortumi B11-mi sanaartorfissap portussusianut najoqqutassiaq

BILAG 2 | Princip for udregning af niveauplan for byggefelter i delområde B11



Princippet for udregning af niveauplan for enkelte bygninger

Byggefelt eksempel nr.1 krydser højdekurver 40,5, 36.5 og tre højdekurver det ligger imellem de to. Gennemsnit kote mellen 40.5 og 36.5 er 38.5. 38.5 meter er den niveauplan, fra hvilken dem maksimalt kipe for byggefelt eksempel nr.1 er regnet ud.

Byggefelt eksempel nr. 2 krydser ingen højdekurver, men ligger igennem kote 40.5 og 39.5. Gennemsnit kote mellem dem er 40 m. 40 meter er den niveauplan, fra hvilken dem maksimalt kipe for byggefelt eksempel nr.2 er regnet ud.