



ILULISSAT AVANNAATA ILLOQAREFITTUT INERIARTORNERA

NUNAMINERTAT INERIARTORTITSIFFISSATUT PERIARFISSAT
NUUAARSUMMI AAMMA KANGERLUARSUMMI

BYUDVIKLING ILULISSAT NORD

UDVIKLINGSMULIGHEDER FOR NUUGAARSUK / NORDRE NÆS OG
KANGERLUARSUK, BREDE BUGT AREALERNE



Avannaata
Kommunia



IMARISAA | INDHOLD

AALLAQQAASIUT INDLEDNING.....	4
ILLOQARFIUP OQALUTTUARISAANIKKUT INERIARTORNERA BYENS HISTORISKE UDVIKLING.....	6
ILULISSAT ILLOQARFIAT ULLUMIKKUT ILULISSAT I DAG.....	8
OQIMAAQATIGIISSUMIK INERIARTORNEQ UDVIKLING I BALANCE.....	10
KULTURIMUT SUNNGIFFIMMULLU SULINIUTIT KULTUR- OG FRITIDSPROJEKTER.....	12
ILLOQARFIUP ALLIARTORNERA BYUDVIKLING	14
ATTAVIIT BINDINGER.....	16
ILUSILERSUINERMUT PILERSAARUT STRUKTURPLAN.....	18
Nunatatigut piukkunnaatillit Landskabspotentialer.....	18
Ineriartortitsiffissatut periarfissat Udviklingsmuligheder.....	20
MERSUAQ VANDSØEN.....	30
MITTARFIMMIIT NUTAAMIIT KILLEQARFIIT BINDINGER FRA NY LUFTHAVN.....	35
Nipiliornermut tunngasut støjforhold.....	35
Qutsissutsikkut killit højdebegrænsning.....	39
KANGERLUARSUK BREDE BUGT.....	40
ASSIGIINGISSUTSIT AAMMA ILLOQARFIUP ILAI TYPOLOGIER OG BYSKABER.....	42
PIVIUSUNNGORTITSINISSAMIK PIUMASAQAATIT FORUDSÆTNINGER FOR REALISERING.....	46
TAPILIUSSAT - NUNAMINERTAT NAATSORSRNEQARNERI BILAG - AREALOPGØRELSER.....	48

AALLAQQAASIUT

Ilulissat ullumikkut nunatsinni takornariartarfiit siuttoreerpaat, illoqarfullu avannaani nutaamik mittarfissuarmik kiisalu takusaaffiusinnaasumik, Isfjordcenter-i, Ilulissat kangerluata immikkuullarissup eqqaani inissisimasumik aammalumi nunarsuarmi pitsaanerpaat ilagisaattut ilusilersorneqarsimasumik pilersitsisoqarnissaanik pilersaaruteqartoqarmat, siunissamat isumalluarneq angivoq – ineriartornerullu taassuma piviusunngortinnissaanut angusaqarusussuseqarneq piumassuseqarnerlu aamma taamaapput.

Uani quppersakkami siunertaasoq taamaalilluni tassaavoq, ineriartortitsinissamat periarfissat immikkuullarissut taakku qanoq iliorluni pilersaarusiortneqassanersut atorneqassanersullu pillugit oqallinnissamat sinaakkusiornissaq.

Tunngaviusumik Imersuup aamma Nuugaarsuup eqqaani Ilulissat avannaatungaani illoqarfiup immikkoortortassaa nutaaq. Tassunga ilanngullugu Kangerluarsummi mittarfiup nutaassap qanittuani nutaamik talittarfimmik inuussutissarsiortullu inissaannik pilersitsinissamik periarfissaqarpoq.

Siunissaq ungasinnerusooq isigalugu illoqarfik Kangerluarsuup avannaatungaani ineriartortinneqarnissamat periarfissaqarpoq.

Quppernemi tulliuuttuni illoqarfiup immikkoortortassaanut nutaamut aaqqissuussaannikkut pilersaarut saqqummiunneqarpoq – tassa ima paasillugu, illoqarfiup immikkoortortassaa qanoq ilusilersorneqarsinnaanersoq qanorlu Ilulissat illoqarfiata Sermermiunut kujataanut atatillugu nunaqarfimmut avannamut Oqaatsunut qanoq ineriartortinneqarsinnaanera pillugu siunnersuut.

Palle Jerimiassen, borgmester

Avannaata Kommunia



Avannaata
Kommunia

INDLEDNING

Ilulissat er allerede i dag Grønlands førende turistdestination, og med den planlagte etablering af en ny, transatlantisk lufthavn nord for byen samt et besøgscenter, Isfjordscenteret, placeret ved den enestående Isfjord og udformet med en arkitektur i verdensklasse, er forventningerne til fremtiden store – og det er ambitionerne og viljen til at gennemføre denne udvikling også.

Formålet med dette hæfte er således at sætte rammerne for en diskussion af, hvordan disse unikke udviklingspotentialer kan gribes an og udnyttes.

Det overordnede perspektiv er udviklingen af en ny bydel nord for Ilulissat omkring Imersuaq / Vandsøen og på Nuugaarsuk / Nordre Næs. Dertil er der mulighed for etablering af et nyt havne- og erhvervsområde ved Kangerluarsuk / Brede Bugt tæt ved den kommende lufthavn.

På længere sigt kan byen potentielt udvikle sig på arealer nord for Kangerluarsuk / Brede Bugt.

På de følgende sider er der fremlagt forslag til en strukturplan for den nye bydel – det vil sige overordnede forslag til, hvordan bydelen kan udformes og indgå i en strategi for, hvordan Ilulissat by kan udvikle sig til et bånd af oplevelser fra Isfjorden i syd til bygden Oqaatsut mod nord.

Palle Jerimiassen, borgmester

Avannaata Kommunia

1. Iliamanap pulammagiaani takornarissanut illuaqqat. Ass. Merete Gadager Jørgensen - 2. Pisiniarfik niuvertorutsillu illua iluarsaatat (Realdania). Ass. Merete Gadager Jørgensen - 3. Kangia. Ass. Hanne Holm Andersen - 4. Sermermiut qoorua Kangia pillugu Iliisimatusar-fissap kujatinnguani. Ass. Hanne Holm Andersen - 5. Ilulissat illoqarfiat. Ass. Hanne Holm Andersen - 6. Qamutit. Ass. Hanne Holm Andersen - 7. Oqaatsuni talittarfik. Ass. Hanne Holm Andersen - 8. Kangia pillugu Iliisimatusarfik, takusassiarinnittoq Dorthe Mandrup Arkitekter - 9. Aurora Center, Arsarnernik Alapernaarsuisarfik. Suliap takuneqarsinnaanera MAP Architects.

1. Turisthytter ved indsejlingen til Iliamanap. Foto Merete Gadager Jørgensen - 2. Restaureret (Realdania) butik og bestyrerbolig. Foto Merete Gadager Jørgensen - 3. Isfjorden. Foto Hanne Holm Andersen - 4. Sermermiut dalen lige syd for Isfjordscenteret. Foto Hanne Holm Andersen - 5. Ilulissat by. Foto Hanne Holm Andersen - 6. Hundeslæde. Foto Hanne Holm Andersen - 7. Havnen i Oqaatsut. Foto Hanne Holm Andersen - 8. Isfjordscenteret, Visualisering Dorthe Mandrup Arkitekter - 9. Aurora Center, Nordlysobservatoriet. Visualisering MAP Architects.



5



6



7



8



9



3



4



2



1

OQAATSUT

ILULISSAT

ILIMANAQ

ILLOQARFIUP OQALUTTUARISAANIKKUT INERIARTORNERA BYENS HISTORISKE UDVIKLING



ILLOQARFIUP PILERFIA

Ukiut 4.000-it sinnerlugit Ilulissat eqqaa Sermermiut eqqaani inoqarsimavoq, illoqarfillu ullumikkut Ilulissatut ilisimasarput 1700-kkut aallartilærneranni 1741-mi nunaqarfittut tunngavilerneqarpoq.

Niuertoqarfik Jacobshavn niuertumit Jacob Severinimit 1741-mi tunngavilerneqarpoq taannalu malillugu qallunaatut atserneqarluni. Niuertoqarfik piffissami 1900-kkut aallartinnaasaat tikillugu arriitsumik alliarporpoq, tassani piupput Niuertoqarfiup Allaffissorfillu talittarfiup kangianiittut aammalu Ajoqersuiartortitat illuutaat Qeqertarsuup Kangiata kimmuk oqaluffiup eqqaaniittut.

BYENS OPRINDELSE

I mere end 4.000 år har området omkring Ilulissat været befolket med bopladser omkring Sermermiut.

Kolonien Jacobshavn blev grundlagt i 1741 af købmanden Jacob Severin og fik sit danske navn efter denne. Kolonien voksede langsomt i perioden frem til 1900 tallet, hvor den bestod af Handelens og Administrationens huse omkring havnen i øst og Missionens bygninger omkring kirken ud til Diskobugten i vest.



1950 SIOQQULLUGU

Illuliat kingullit aqquserngup Qoornunnguamiittup eqqaanut siammarsimapput qaqqarlu itivillugu nunaqarfiusimasunut marluusimasunut siaruarsimallutik.

Piffissami tamatumani niuertoqarfimmuk nunaqarfiit pingasut Qeqertarsuup Tunuanut Sermermiut niuertoqarfillu akornanni atasimapput. Ajoqersuiartortitanut qaninnerpaavoq Pitoqqik, qoorortami illoqarfiup piusup, Illumiut, kujammuk kangianut, kiisalu Kingittoq Sermermiut nuuanut ungasinnermut ippuk (Sermermiut eqqaanni).

1940'kkut naalærneranni Niuertoqarfiup Illoqarfiup pisiniarfeqarfiata sananera aallartippaa, taamaasilluni maanna illoqarfiup qitia tunngavilerneqarpoq.

FØR 1950

Den senere bebyggelse er vokset frem omkring stien Qoornunnguaq og strakte sig op over fjeldet og mellem de to oprindelige bopladser.

Til kolonien hørte på dette tidspunkt 3 bopladser på kysten ud mod Diskobugten mellem Isfjorden og kolonien. Nærmest Missionen var det Pitoqqik, i dalsænkningen umiddelbart sydvest for den eksisterende by, Illumiut, og endelig Kingittoq på den yderste pynt ud mod Isfjorden (ved Sermermiut).

I slutningen af 1940'erne påbegyndte Handelen opførelse af bebyggelsen omkring Butikstorvet, hvorved grundlaget blev lagt til det nuværende bycenter.



1950 – 1970

Taamani illuk pitsaanngitsut piffissamullu naleqqutinngitsut qisuariarfigalugit piffissami 1950'ikkut tungaannut 1950'imilli 1960'ikkut angullugit taamani illoqarfiup piusup kujammuk kitaatungaani nutaanik illuliortoqarpoq.

Ilaatigut peqqissutsikkut pissutsit pitsaanerulersimasut kingunerisaannik innuttaasut amerlassusaat 1970'ip tungaanut annertuumik qaffappoq, illoqarfillu sulii anginerulerluni – maanna kujammuk soorlu assersuutigalugu Alannukasiup Qaava aamma Kuunnguarsuup Qaavanut.

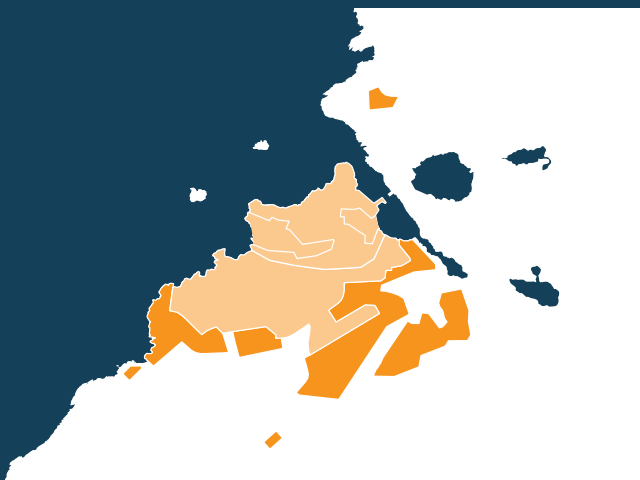
Jørgen Guldagerip Aqquataa eqqaani blokiliorneq tassaavoq iluarsaartussatut siullertut assersuut, tamanna illuliornissamut inissaqartitsilissaaq, nutaamik allatullu angissuseqarluni (1968-ip missaani) aallartinneqarpoq).

1950 - 1970

Som reaktion på den dårlige og utidssvarende boligstandard i perioden op til 1950 blev der fra 1950'erne og op til 1960'erne opført en række nye typehuse i den sydvestlige del af den på daværende tidspunkt eksisterende by.

Blandt andet som resultat af de forbedrede sundhedsforhold steg befolkningstallet væsentligt i perioden frem til cirka 1970, og byen voksede yderligere – nu i sydlig retning omkring eksempelvis vejene Alannukasiup Qaava og Kuunnguarsuup Qaava.

Blokbebyggelsen omkring Jørgen Guldagerip Aqutaa er et af de første eksempler på en sanering, der skal give plads til en bebyggelse, der opføres i en ny, og helt anderledes større skala (cirka 1968).



1970 – 1990

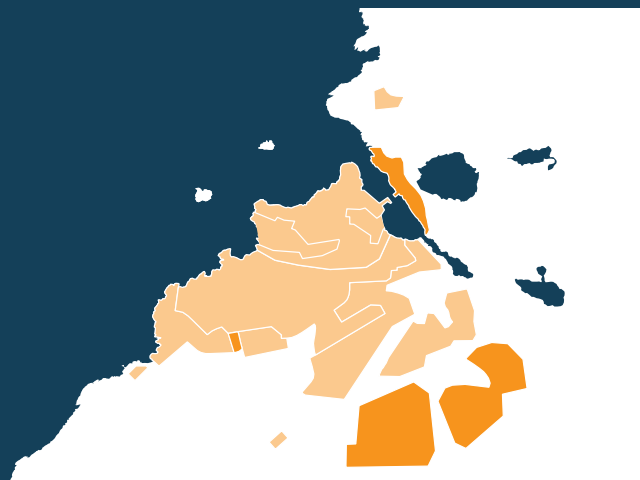
Inissianik pisariartitsineq piffissami alliatortorsinnaartoq tamatuma Kingorna illuliomerunermik kinguneqarpoq, ukiunilu 1965/70-miit 1990-imut taamaasilluni inissiat qaninnerusut uigulikutsut quleriaallu sananeqarput. Taamaasilluni assersuutigalugu Henning Larsenip inissianik quleriiaaniq "Blokkit qasersut" (1972-ip missaani), kiisalu Atersuit eqqaanni (1980-ip missaani) aammalu Nammaarfik (1986-ip missaani) illoqarfiup kangimut kujammut immikkoortortaani.

1983-ip aallartinenrani umiarsualiviup annaani ataatsimoortumik sanaartorneq siulleq sananeqarpoq – Hotel Arctic Sermermiut Saavata Ikkarnersaanut isikkivilik. Hoteli mittarfimmut nutaamut atatillugu illoqarfiup avannaani ukioq taanna ammarneqartooq sananeqarpoq.

1970 - 1990

Det stadigt stigende boligbehov i perioden herefter blev mødt med en stigende byggeaktivitet, og i årene 1965/70 til 1990 opførtes således nye eksempler på tættere boligbyggeri i form af rækkehuse og etagehus blokke. Således eksempelvis Henning Larsens etagebyggeri "De grå blokke" (cirka 1972) i den sydlige del af byen omkring Mathias Storchip Aqqutaa, samt blokkene omkring Atersuit (cirka 1980) og Naammarfik (cirka 1986) i den sydøstlige del af byen.

I begyndelsen af 1983 opførtes den første samlede bebyggelse nord for havnen – Hotel Arctic med udsigt til Isfjeldsbanken. Hotellet blev opført som en direkte følge af den nye lufthavn nord for byen, som blev indviet samme år.



1990 – 2010

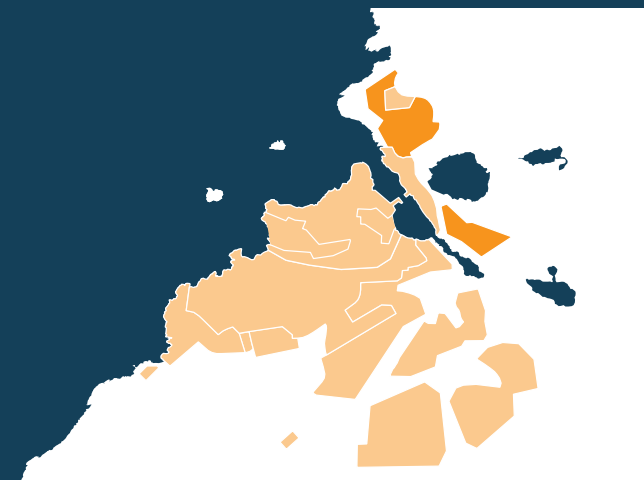
Piffissami 1990'ikkunni inissianik sanaartorneq illoqarfiup immikkoortuata kujammut kangianut eqiterunneqarpoq "nergallaap" Qoororsuup Aqqutaanut. Tassunga ilanngullugu umiarsualiviup avannaatungaa sanaartortoqalerpoq.

Sanaartukkat tassaanerupput illut uigulikutsut, quleriiaat aamma ilaqutariit illui ataasiakkaat nunaminertat ataatsimut atorneqarsinnaasut imaluunniit qatsissumut inissinneqarsimasut, sanaartukkat pukkitsut illoqarfimmut immamullu isikkivililit.

1990 - 2010

Boligbyggeriet i perioden 1990 – 2010 blev koncentreret i den sydøstligste del af byen omkring den gennemgående "ringvej", Qoororsuup Aqqutaa. Dertil begynder man at bygge nord for havnen.

Bebyggelserne består primært af lave rækkehuse, etagehuse og enfamiliehuse omkring fælles friarealer eller højt placeret, lav bebyggelse med udsigt over byen og havet.



2010-P KINGORNA

UNESCO-p kingornussaqaarfiani Sermermiuniittumi inissiigallarnerup kingunerisaanik illoqarfiup kujammut sanaartorfiginissaanut periarfissat nunguliivipput. Inissiigallarneq illoqarfiup piusup killerpiaaniippoq siunertaraalu qulakkiissallugu, Sermermiut eqqaanni nunap nunatut sanaartorfiusimangitsutut isikkoqarnissaa, taamaattumillu sanaartornissamut periarfissat taamaallat umiarsualiviup avannaatungaaaniipput.

Tassani assersuutit siulliit tassaapput ineqarfiit Nuussuattaap Aqqutaani aamma Mittarfimmut Aqqutip eqqaaniittut, Hotel Arcticip kujammut kangiani

EFTER 2010

Som følge af den udlagte bufferzone omkring UNESCO-området Isfjorden, er udbygningsmulighederne syd for byen efterhånden udtømte. Bufferzonen grænser helt op til den eksisterende by og har til hensigt at sikre, at landskabet omkring Isfjorden fremstår som uberørt landskab uden bebyggelse, og der er derfor alene udbygningsmuligheder tilbage nord for havnen.

Her er de første eksempler boligområderne omkring Nuussuataap Aqqutaa og Mittarfimmut Aqqutaa umiddelbart sydøst for Hotel Arctic.

ILULISSAT ILLOQARFIAT ULLUMIKKUT | ILULISSAT BY I DAG

Iulissat 2017-imi inoqutigiinnut 1.736-nut agguarsimasunik 4.555-inik innuttaqarluni Avannaata Kommuniiani illoqarfik sumut tamanut annertuumik allisimavoq. Kangimut - Kangianut isikkiveqarluni – illoqarfiup immikkoortortaa angisooq nutaannginnerulaarpoq, illoqarfimmilu pingaarnernut ilaasut, soorlu pisiniarfiit, atuarfiit, pisortat suliffeqarfiutai, inuussutissarsiornermut tunngasut illoqarfiup qeqqata kujammut nanginneraniippoq. Illoqarfik aamma avannamut, Hotel Arcticip mittarfiullu Sermermiut eqqaanni kujammut qulimiguulinnut mittarfianik taarsoq, ineriartorsimavoq. Mittarfik illoqarfiup qeqqaniit 3,5 km missaannik ungasissuseqarpoq.

Iloqarfiup nutaannginneresaa illoqarfiup qeqqata, talittarfiup napparsimaviullu avannaatungaaniippoq. Piffissap ingerlanerani illoqarfik sumut tamanut annertuumik allisimavoq. Kangimut - Kangianut isikkiveqarluni – illoqarfiup immikkoortortaa angisooq nutaannginnerulaarpoq, illoqarfimmilu pingaarnernut ilaasut, soorlu pisiniarfiit, atuarfiit, pisortat suliffeqarfiutai, inuussutissarsiornermut tunngasut illoqarfiup qeqqata kujammut nanginneraniippoq. Illoqarfik aamma avannamut, Hotel Arcticip mittarfiullu Sermermiut eqqaanni kujammut qulimiguulinnut mittarfianik taarsoq, ineriartorsimavoq. Mittarfik illoqarfiup qeqqaniit 3,5 km missaannik ungasissuseqarpoq.

Qimmiliviit qimussit illernginut sermersuup tungaanukartunut attuumassutilit illoqarfiup immikkut ittumik ilisarnaatigai. Qimmiliviit illut akorngini ammasunik qorsooqqissunik angisuunik pilersitsisarput, taakkulu inissanitsitsisarput illoqarfimmullu isikkiveqartitsillutik.

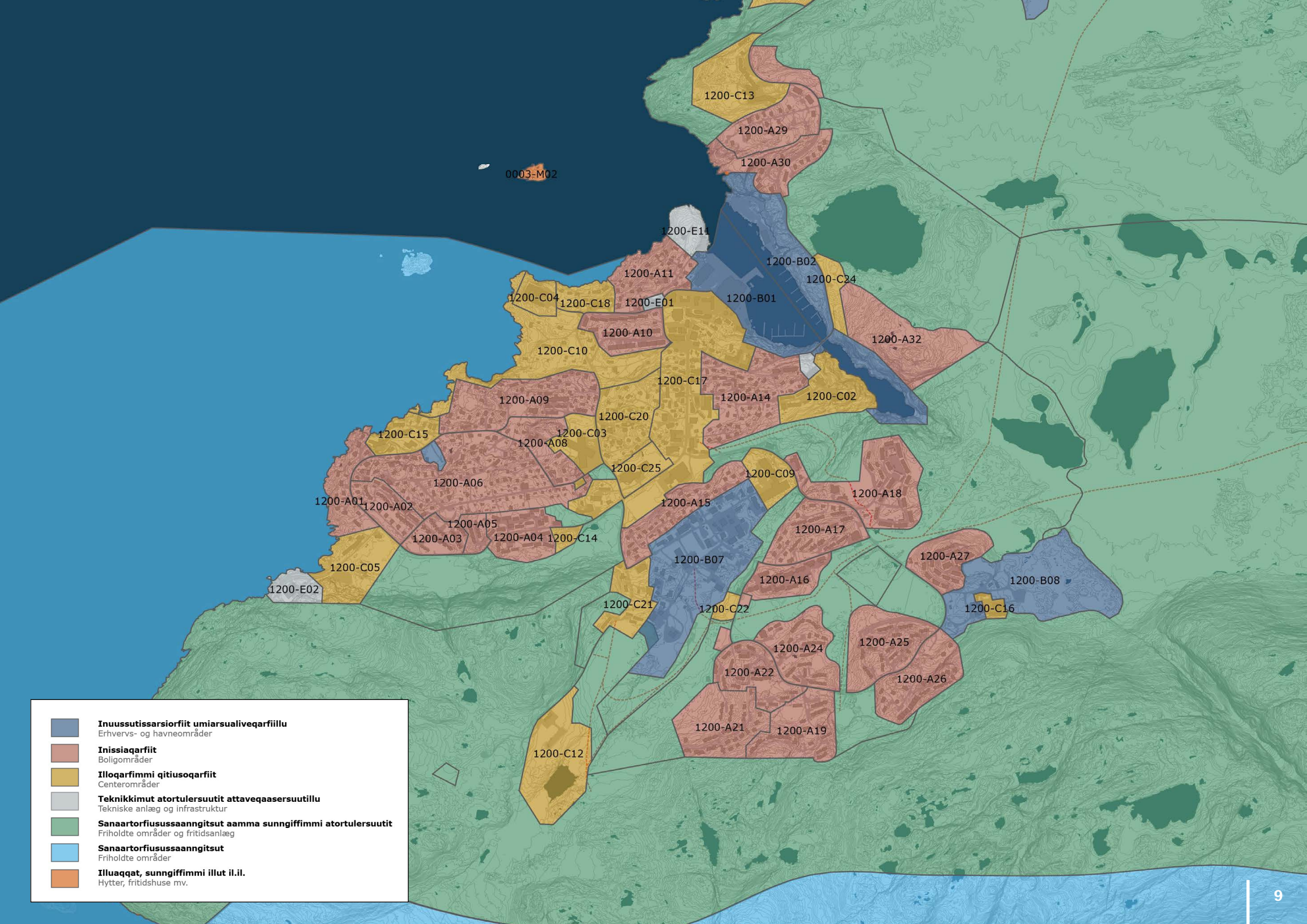
Pilersaarutitut Avannaata Kommuniata kommunimut pilersaarutaani illoqarfiup immikkoortuinut, nunaqarfinnut nunamullu ammasumut atuuttuni pilersaaruteqarpoq. Aalajangersakkat tamanut tunngasuupput immikkoortunullu assigiinngitsunut mianerinningatik. Taassuma saniatigut kommunip illoqarfi, nunaqarfi aamma nunatai ammasut tamarmik aalajangersimasutigut immikkut ittutigut immikkoortumi pineqartumi sumut atussanersut allassimapput. Kommunip nunaminertanik sanaartornissamullu akuersissuteqartarneranut aalajangersakkat tunngaviusut immikkoortunut ataasiakkaat tunngaviusumik aalajangersakkat tunngaviupput. Immikkoortuit iluini tamani aammattaq aalajangersakkanik immikkut ittuliortoqarsinnaavoq, taakkulu ima ipput, piffimmut aalajangersimasumut sanaarfissaliortoqarluni, attaveqaqatigiissusiortoqarluni, qimmiliviliortoqarluni il.il. Nunap assigani eqqaaniittumi Ilulissat immikkoortut piusut takuneqarsinnaapput.

Iulissat er Avannaata Kommunias største by med 4.555 indbyggere i 2017 fordelt på 1.736 husstande. Af disse er 40% selvstyreboliger og der er i gennemsnit 2,6 personer pr. husstand.

De ældste bydele ligger mod nord i tilknytning til bymidten, havnen og sygehuset. Med tiden er byen vokset betydeligt i alle retninger. Mod vest – med udsigt over isfjorden – ligger de store, lidt ældre, boligområder, mens mange af de primære byfunktioner som butikker, skole, institutioner, erhvervsområder ligger i sydlig forlængelse af bymidten. Byen har også udviklet sig i nordlig retning med Hotel Arctic og lufthavnen, der har afløst det gamle helistop ved Sermermiut i syd. Lufthavnen ligger ca. 3,5 km nord for bymidten.

Særligt kendetegnende for byen er store tværgående bånd af hundeområder med tilknytning til slædesporet, som leder ind til indlandsisen. Hundeområderne skaber store grønne, åbne rum imellem de bebyggede områder og disse er med til at skabe luft og kig i bybilledet.

Planmæssigt er der i kommuneplanen for Avannaata Kommunia fastsat generelle bestemmelser, der gælder for alle kommunens områder i by, bygd og det åbne land. Bestemmelserne er generelle og tager ikke hensyn til de lokale forhold i delområderne. Derudover er alle kommunens byer, bygder og det åbne land opdelt i delområder, der igennem en række overordnede bestemmelser beskriver hvilken anvendelse der specifikt må finde sted i det pågældende delområde. De overordnede bestemmelser for det enkelte delområde er grundlaget for kommunens udstedelse af arealtildelinger og byggetilladelser. Inden for hvert delområde kan der desuden udarbejdes detaljerede bestemmelser, som betyder at der inden for et specifikt delområde fx. udlægges byggefelter, infrastruktur, hundepladser mm. På kortet ved siden af ses de eksisterende delområder i Ilulissat.



0003-M02

1200-E11

1200-C13

1200-A29

1200-A30

1200-B02

1200-C24

1200-A11

1200-E01

1200-B01

1200-C04

1200-C18

1200-A10

1200-A32

1200-C10

1200-C17

1200-C02

1200-A09

1200-A14

1200-C20

1200-C15

1200-C03

1200-C09

1200-A18

1200-A06

1200-C25

1200-A15

1200-A01

1200-A02

1200-A05

1200-A04

1200-C14

1200-B07

1200-A17

1200-C05

1200-A27

1200-B08

1200-E02

1200-C21

1200-C22

1200-C16

1200-A16

1200-A24

1200-A25

1200-A26

1200-A22

1200-A21

1200-A19

1200-C12

- Inuussutissarsiorfiit umiarsualiveqarfyllu**
Erhvervs- og havneområder
- Inissiaqarfii**
Bølgområder
- Illoqarfimmi qitusoqarfii**
Centerområder
- Teknikkimut atortulersuutit attaveqaasersuutillu**
Tekniske anlæg og infrastruktur
- Sanaartorfiususaanngitsut aamma sunngiffimmi atortulersuutit**
Friholdte områder og fritidsanlæg
- Sanaartorfiususaanngitsut**
Friholdte områder
- Illuaqqat, sunngiffimmi illut il.il.**
Hytter, fritidshuse mv.

OQIMAAQATIGIISSUTMIK INERIARTORNEQ | UDVIKLING I BALANCE

Ilulissani mittarfiup tallineqarnissaata ilagisaatut illoqarfittut siunertanut immikkoortunik nutaanik atugassiinissaq pisariaqartinneqarpoq taamaaliornikkut siunissamut ungasinnerusumut Ilulissat illoqarfiata pilersaaruseriginissaa illoqarfittullu alliarternissaa qulakkeerneqassallutik. Taamaattumik sulineq una aallartinneqarsimavoq, taamaalilluni illoqarfimmi pigineqartut unammilligassat periarfissallu isummerfigineqarsinnaaniassammata.

Mittarfiup tallineqarnerata ilutigisaanik, illoqarfik assigiinngitsutigut assut allisussaassaaq; nunaminertaqarnikkut, innuttaqarnikkut, aningaasaqarnikkut, assigiinngiaarnikkut il.il.

Anguniagaasoq tassaavoq oqimaaqatigiissumik illoqarfip alliarternissaa. Oqimaaqatigiissoq assigiinngitsorujussuarmik paasineqarsinnaavoq ataqatigiisitsinerpassuartigullu takuneqarsinnaalluni. Oqimaaqatigiinneq assersuutigalugu inooriaatsitsinnut, angallaseriaatsitsinnut, najugaqariaatsitsinnut, peqatigeeriaatsitsinnut, akuleruteriaatsitsinnut ilaavoq. Oqimaaqatigiinneq taamaalilluni Ilulissat alliarternannut pingaarnertut oqariartaatsit utisigineqarsinnaavoq taannalu suni tamani, illumit ataatsimiit illoqarfimmut pilersaarummut pingaarnertut, ilaqqittartussaalluni.

Oqimaaqatigiissumik illoqarfip alliarterneranik oqarnermut aamma ilaavoq, Ilulissani kinaassutisimik paasinnittarnermut aamma piviususermut iluooruunissaq. Tassa inissiaqarfiit, qitiusoqarfiit aamma inuussutissarsiorfeqarfiit nutaaviusut pilersinneqartussaapput, taamaattumillu pingaarteqartumik isummerfigineqartariaqarpoq, illoqarfik sunik neqeroorteqarsinnaassava aamma soq. Pisumi tamatumani, Ilulissat illoqarfiata ilisarnaatigeriigai aamma pitsaasumik inuuneqarnermik pilersitsisusut aallutissallugit aamma pingaartuuvoq.

Illoqarfip immikkoortortaa nutaaq Nuugaarsuk qitiusumik atuuffinnik, inissianik, inuussutissarsiorut suliffianik kiisalu nunamik qorsuusumik imaqqanngitsumik attaveqaatinillu imaqassaaq. Aammattaaq attaveqaqatigiissutit ineriartortinneqassapput, taamaasilluni nunaminertami kiisalu illoqarfip sinneranut pitsaasunik attaveqalersillugu.

Tassungaa aamma ilaalluni anguniagaavoq Ilulissani innuttaasunut, tikeraartunut takornarissanullu iluaqutaasussamik kujataatungaaniit avannaatungaanut piviusunik misigisaqarnissamut ataqatigiisusiiinissaq. Ilulissat Kangianiit, Sermermiuniit aamma kujammut Kangiata Illorsuanut, Ilulissat illoqarfia aqqusaarlugu misigisassarpasuit illoqarfip nutaap immikkoortuanut mittarfimmullu.

Mittarfiup avannaatungaani nutaamik umiarsualiviliornissaq periarfissaavoq, taannattaaq aamma mittarfiup aqqutaanut nutaamut atassuserneqarsinnaavoq. Nunami illuaqqanik aasarsiorfiliornissaaq nunaqarfillu Oqaatsut angullugu mittarfimmut aqqu avannamut suli nangiinneqarsinnaavoq, taamaasilluni aqqusineq Ilulissanut qaninnerulersillugu periarfissallu nutaat illoqarfimmut annertunerusumik attuumassuteqalernermik kinguneqartut pilersillugit.

Med den forestående lufthavnsudvidelse i Ilulissat er der behov for at udlægge nye områder til byformål og hermed sikre en langsigtet planlægning og byudvikling af Ilulissat. Nærværende arbejde er derfor igangsat, så der kan tages stilling til de udfordringer, muligheder og potentialer, byen rummer.

Med lufthavnsudvidelsen vil byen vokse markant på flere niveauer; arealmæssigt, befolkningsmæssigt, økonomisk, mangfoldighedsmæssigt osv.

Målet er at skabe en byudvikling i balance. Balance skal forstås på mange niveauer og skal ses i mange sammenhænge. Balance kan f.eks. indgå i måden vi lever på, i måden vi færdes på, i måden vi bor på, i måden vi omgås hinanden på, i måden vi blandes på osv. Balance skal således ses som et overordnet greb for udviklingen af Ilulissat og skal gå igen i alle skalaer fra den enkelte bygning til den store byplan.

Med en byudvikling i balance menes også det at være tro mod identiteten og autenticiteten i Ilulissat. Idet der skal skabes helt nye boligområder, centerområder og erhvervsområder, er det vigtigt at nå frem til, hvad det er byen skal kunne og hvorfor. I denne proces er det vigtigt også at fokusere på det, som allerede karakteriserer Ilulissat, og det som skaber det gode liv.

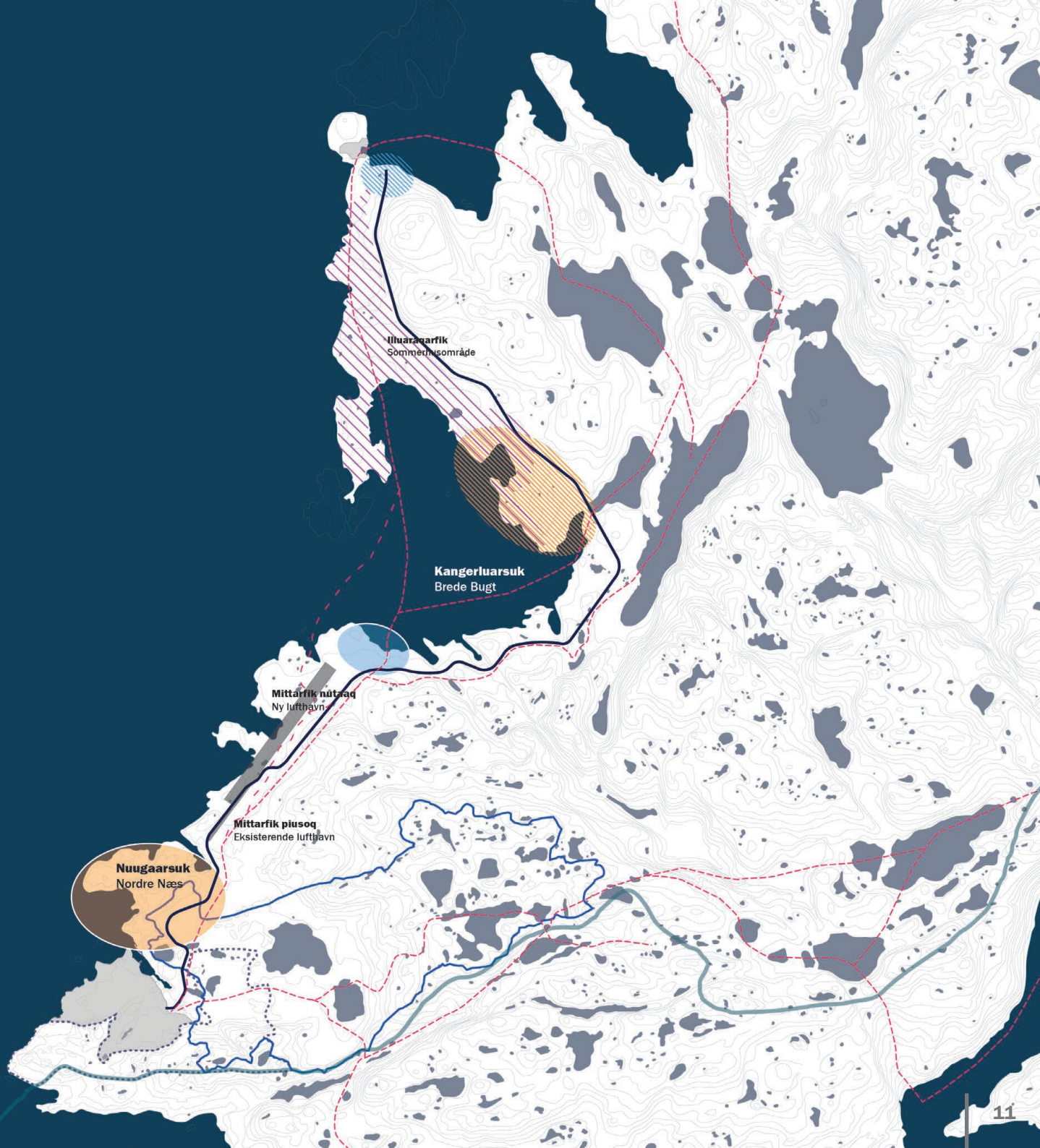
Den nye bydel på Nuugaarsuk / Nordre Næs skal rumme henholdsvis centerfunktioner, boliger, erhvervsaktiviteter samt sikre friholdte, grønne områder og forbindelser. Endvidere skal infrastrukturen udvikles, så der opnås gode forbindelser både i områderne internt, samt i forhold til resten af byen.

Dertil er målsætningen at skabe et sammenhængende bånd fra syd til nord af autentiske oplevelser til gavn for såvel Ilulissats borgere som for gæster og turister. Fra Isfjorden, Sermermiut og Isfjordscenteret i syd, igennem Ilulissat bys mangfoldige oplevelser, og frem til den nye bydel og lufthavnen.

Nord for lufthavnen er der mulighed for at etablere et nyt havneområde, som ligeledes kobles på den nye lufthavsvej. Lufthavsvejen kan med fordel fortsættes yderligere nordpå igennem et landskabeligt enestående sommerhusområde og helt op til bygden Oqaatsut, som derved vil kunne knyttes tættere på Ilulissat og skabe helt nye muligheder for et øget samspil med byen



-  **Illoqarfiup killeqarfia**
Bygrænse
-  **Imerkik pilersuinermi mianerisassatut killeqarfik**
Drikkevandsspærrezone
-  **UNESCO-p nunarsuarmioqatigiinnut kingornussiaanut illoqarfimmuut qanittumi sanaartorfioqqusaanngitsoq**
Bynær bufferzone til UNESCO Verdensarvsområde
-  **UNESCO-p nunarsuarmioqatigiinnut kingornussiaata killeqarfia**
Afgrensning af UNESCO Verdensarvsområde
-  **Qimussit illerngi**
Slædespor
-  **Qimussinut aqqutikoq**
Tidligere slædespor
-  **Siunissami illoqarfiup alliararfissaa**
Fremtidigt byudviklingsområde
-  **Siunissami umiarsualiveqarfittut ineriartortitassaq**
Fremtidigt havneudviklingsområde
-  **Siunissamut takorluugassiaq – illoqarfiup ineriartorfissaa**
Fremtidigt perspektivområde - byudvikling
-  **Siunissamut takorluugassiaq – umiarsualiveqarfiup ineriartorfissaa**
Fremtidigt perspektivområde - havneudvikling
-  **Siunissami angallassiivit sumiinnissaat**
Fremtidigt transporttracé
-  **Aasarsiortarfiit (pilersaarusiortifigineqassapput)**
Sommerhusområde (skal detailplanlægges)



KULTURIMUT SUNNGIFFIMMULLU SULINIUTIT KULTUR- OG FRITIDSPROJEKTER

Ilulissani illoqarfiullu immikkoortuani nutaami innuttaasunut takornarissanullu iluaqutaasumik suliniutaasinnaasunut periarfissaqarpoq, taakkulu illoqarfimmut inuuffigisatut nukittorsaataasinnaapput, illoqarfiup immikkoortuinik nutaanik aallartisisinnaapput takornariaqarnermilu periarfissanik nutaanik piersitsillutik.

I Ilulissat og den nye bydel er potentiale for en række projekter til gavn for både borgere og turister, der kan være med til at styrke byen som levested, kickstarte nye bydele og stiføre nye turisme-potentialer.



UMIARSUIT TAKORNARIARTAATIT

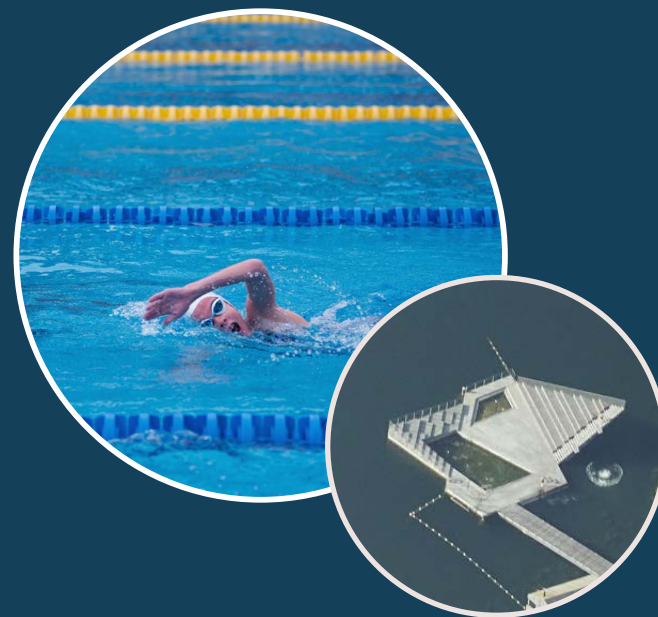
Ilulissani umiarsualivik piusoq ullumikkut piusoq umiarsuit takornariartaatit tikikkaangata tattoquteqqasarpoq.

Umiarsuit takornariartaatit avatangiisinik sunniisarnerat, soorlu nipi, silaannaq aamma annertunerusumik sullinneq kiisalu takussanik sunniinerit, soorlu isikkivimmik assigisaannillu assersuinerit peqqutigalugit inuussutissarsiorfennut naliginnaasumik inissinneqartarput. Kangerluarsuup eqqaani nutaami umiarsualivilornissamut atatillugu, umiarsuarnut takornariartaatinut tulaffissamik takornarissanut tikilluaqqusiffilimmik pilersitsinissamik periarfissaqarpoq.

KRYDSTOGTSKIBE

Den eksisterende havn i Ilulissat oplever i dag overbelastning, når krydstogtskibe lægger til i byen.

Krydstogtskibe etableres normalt i erhvervsområder grundet miljø-mæssige påvirkninger som støj, luftemissioner og øget trafik samt visuelle påvirkninger som blokering af udsigt og lignende. I forbindelse med etablering af et nyt havneområde ved Kangerluarsuk / Brede Bugt, er der mulighed for at lave et anløbssted for krydstogtskibe med velkomstterminal.



NALUTTARFIK

Imersuup eqqaani siunissami naluttarfimmik silami aasaanerani ikaartarfimmi alununguartaarfimmi pilersitsinissamut periarfissaqarpoq, ukiukkulu ikaartarfik sikumi saarlisaariarnissamut aqqutit atornerqarsinnaavoq.

Naluttarfik illoqarfiup immikkoortuata nutaap eqqaani Imersuarni katersuuffinngorsinnaavoq nunaminertamilu inuit ataatsimoorfiannik aallarnisaataasinnaallunilu pilersitsinnaavoq. Tatsip kangiani inissilluni naluttarfik aammattaq mittarfimmut aqqut nutaaq atuarlugu tikikkuminarsinnaavoq. Naluttarfik illoqarfimmi innuttaasut sivisuumik kissaatigisimavaat, taamaattumik maanna ineriartortitsinermut pilersaarummut ilaavoq.

SVØMMEHAL

Omkring Imersuaq / Vandsøen er der mulighed for at etablere en fremtidig svømmehal med udendørs badebro og søbad om sommeren, og om vinteren kan badebroen bruges til adgang for skøjteløb på isen.

Svømmehallen kan blive et samlingspunkt i den nye bydel omkring Imersuaq / Vandsøen og være med til at kickstarte og skabe liv i området. Med en placering øst for søen vil svømmehallen desuden få god adgang til hele byen via den nye lufthavnsvej. En svømmehal er i øvrigt et ønske byens borgere længe har haft, hvorfor den er en del af nærværende udviklingsplan.



NUNAMINERTAQ OQALUTTUAARISAANERMUT TUNNGASOQ

Kommunimi, ingammik nunaqarfinni illut nutaanngitsut inoqanngillat, imaluunniit allamik peqquteqartumik isaterneqagqajaallutik. Taakkua arlallit oqaluttuarisaanermi nalitupput, tamannalu peqqutigalugu ataannartinneqartariaqarlutik. Illut taakkua atatiinnarneqarnissaanni annertuumik periarfissaqarpoq, soorlu assersuutigalugu isateriarlugit nunami katersugaasimmumt nuunneqarsinnaapput tikeraartunut immikkuullarissumik takusassiannorlugit. Ilutigitillugu kulturikkut oqaluttuarisaaneq nalitussuserlu atatinneqassapput, tamannalu ullumikkut tikeraartartut misigiartorlugu tikittarput.

Taamatut silami katersugaasivik Oqaatsunut inissinneqarsinnaakutsoorpoq, taamaasilluni nunaqarfik nutaamik pingaarutilimmillu peqalissaq, takornariaqarnermik inuussutissarsiornermik tapertaasumik.

HISTORISK OMRÅDE

Rundt i kommunen, særligt i bygderne, står ældre bygninger tomme, eller er af anden årsag nedrivningstruede. Flere af disse har en stor kulturhistorisk værdi, og er derigennem bevaringsværdige. Der er et stort potentiale i at bevare disse bygninger, eks. ved at nedtage og flytte dem til et samlet frilandsmuseum som en unik attraktion for besøgende. Samtidig bevares en unik kulturhistorie og -værdi, hvilket besøgende i dag også kommer for at opleve.

Et sådan frilandsmuseum kan med fordel placeres ved Oqaatsut, således at bygden tilføjes en ny, vigtig aktivitet, der kan understøtte turisterhvervet.



MULTIHALI

Ilulissani multihalimik pilersitsinikkut illoqarfimmi timersornikkut neqeroorutit suli annertunerusumik nukittorsarneqarsinnaapput. Multihali illoqarfiup innuttaasa katersuuffigisinnaavaat, Ilulissanilu imaluunniit illoqarfiup immikkoortortaani nutaami inissinneqarsinnaalluni, taamaasilluni illoqarfimmumt tamarmut aqqusinertigut pitsaasutigut atassuteqarluni. Ullumikkut illoqarfimmi pioreersumi Qoororsuup Aqqutaata Seersiuullu Aqqutaata akornanni multihaliliorinissamik pilersaaruteqartoqareerpoq.

MULTIHAL

Ved etablering af en multihal i Ilulissat kan mulighederne for sportstilbud i byen styrkes yderligere. En multihal kan blive samlingssted for byen borgere, og kan placeres centralt i Ilulissat eller i den nye bydel, og vil dermed være forbundet til hele byen via gode vejforbindelser. Allerede i dag er der planlagt for en multihal sydøstlig i den eksisterende by imellem Qoororsuup Aqq. og Seersiuut Aqq.



SISORARTARFIK

Ilulissat Kalaallit Nunaanni takornarissanit tikinneqarnerpaasarpoq, aammalu innuttaasut takornarissallu illoqarfiup eqqaani sisorartarfik iluaqutigikutsoorsinnaavaat. Sisorartarfik Kangerluarsummumt inissinneqarsinnaavoq, tassani siunissami Oqaatsunut aqqusiniliassap sisorartarfiliarsinnaaneq qulakkiissavaa.

SKISPORTSSTED

Ilulissat er Grønlands mest besøgte turistby, og både borgere i byen og turister kan få glæde af et skisportssted tæt ved byen. Dette kunne placeres i området omkring Kangerluarsuk / Brede Bugt, hvor en fremtidig vejforbindelse til Oqaatsut kan sikre adgang til området.

ILLOQARFIUP ALLIARTORNERA | BYUDVIKLING

MITTARFIK NUTAAQ AAMMA AQQUSERNGIT

Siusinnerusukket aamma maannakut Avannaata Kommuniani Kommunalbestyrelsiusut tamarmiullutik pingaarnertut anguniagarisimavaat, kommunip angisuunik takornariartitsinikkut periarfissaarisaaik annertusaanissaq patajaallisaanissarlut. Tassunga atatillugu Ilulissani, timmisartorsuarnik angisuunik miffigineqarnissamut piginnaasaqartumik, mittarfimmik nutaamik pilersitsinissamik pilersaarut aalajangiisuulluinnartumik inissisimalersussaavoq – nunap immikkoortuani takornariartartuninnaangitsoq kisiannili aamma inuussutissarsiutit periarfissamik nutaamik inerisartortitsinissamut taamaallunilu sutigit tamatigit qaffariaateqarnermut. Ilulissat kangerluata immikkuullarissup UNESCO-p nunarsuarmioqatigiinnut kingornussiaanut ilanngutsinneqarnerata aamma Isfjordcenter-ip 20210-imi ammarneqarnissaata ilutigisaanik, aallaavittut tunngavissat taamaallunilu pigineqalersimassapput, nunarsuarmit tamarmit takornariartartut amerliartortinnissaannut patajaallisaqaataasussat.

Mittarfik nutaaq, mittarfup pioreersup avannaatunginnguani sananeqartussat pilersaarutaavoq. Mittarfimmik siunissami aqqusiniulersussap taamaallunilu Kangerluarsummi immikkoortumut sunniuteqarlartumik attaviliinissamut periarfissaq pilersissavaa.

Ullumikkut mittarfimmik aqqusineq, umiarsualivik piusok ikaarlugu ikaartarfikkooq. Ikaartarfik ullumikkut

angallannermut pioreersumut nerukillunilu aserfallassimavoq, ikaartarfllu arlaatigut asserneqarneratigut mittarfimmik allanik aqutissaqartoqanngilaq.

Taamaattumik mittarfup Ilulissallu akornanni aqqusineq nutaaq umiarsualiviup qinnguata kangiatigut

ILLOQARFIUP IMMIKKOORTORTAI NUTAAQ

Mittarfimmik aqqusineq nutaaq ilutigalugu kiisalu siunissami nunaminertami ineriartortitsinissamut periarfissat, Ilulissat eqqaanni siunissaq ungasinnerusoq eqqarsaatigalugu illoqarfup ineriartortinnissaani nunaminertanik pilersitsinissaq tunngavilerneqassaaq.

Ullumikkut nutaamik tikikkuminartunilu inuussutissarsiortunut inissiivissamik amigaateqartoqareerpoq – minnerunngitsumik inissiaqarfissat nutaat kajuminnartullu illoqarfimmik qanittut centerissanullu sanaartorfissat, atuarfiit, suliffeqarfii il.il. Ilulissat illoqarfiannik nangittumik illoqarfittut nutaalliatut, Issittumi illoqarfimmi inuiaqatigiittut piffissamut naleqquttumik kulturilimmik inooqataaikkullu neqeroorutit ineriartortitsinissamik qulakkeerisussamik.

Mittarfimmik aqutissaq nutaaq Imersuup eqqaani nunaminertallu avannatungaaniittut illoqarfup allilerneqarnissaanut periarfissaq, kiisalu nunaminertat anginerusut Nuugaarsumiittut minnerusutut, ataasiakkaat, illoqarfup ilaatut namminiussuseqarlutik nakernartut pilersinneqassapput.

- Illoqarfup immikkoortua IMERSUUP eqqaaniittoq siusinnerusukket tatsip imeqarfui Ilulissat avannaatungaaniittoq. Tamanna illoqarfimmik qanippoq kiisalu tatsimut kangerlummullu pitsaasumik isikkiveqarluni.
- Illoqarfup immikkoortortaa Nuuk nunaminertani Nuugaarsummiissaaq. Nunaminertat angisuut illoqarfup immikkoortortaanik inissialimmik, inuussutissarsiortiusumik, kiffartuussinermullu atuuffeqartunik, soorlu assersuutigalugu atuarfik, pisiniarfiit minnerunngitsumillu hotelit kiisalu inuussutissarsiortut pilersinnissaannut periarfissaqartissapput.
- Illoqarfup immikkoortortaa NARSARSUUP eqqaaniittoq attaveqatigiussitunik nutaamik atugarsaqartitsisoq, aammalu nunaminertat inuussutissarsiortunut pilersitsinissamut immikkut ittumik pitsaasunik periarfissaqartitsivoq.

Mittarfup avannaatungaani aqqusineq nutaaq Kangerluarsummi talittarfissamut inuussutissarsiortunullu aqqusiissaaq.

Siunissami aqqusineq Oqaatsut tungaanut uiguneqaruni, nunaminertat Kangerluarsuup avannamut kangianiittut sinerlugu illoqarfiliassat ineriartortinneqarsinnaapput. Tassani illoqarfik uummaarissok sukisaarsaarfiusinnaasoq pilersinneqarsinnaavoq, siunissami illoqarfup ineriartorteqqinnissaani nunaminertat atortussanngortittariaqalersinnaassappata.”

NY LUFTHAVN OG ADGANGSVEJ

Det har været alle de tidligere og den nuværende Avannaata Kommunalbestyrelses overordnede målsætning at søge at udbygge og styrke kommunens store turismepotentiale. I den forbindelse vil den planlagte etablering af en ny lufthavn i Ilulissat med kapacitet til at modtage transatlantiske fly, komme til spille en afgørende rolle – ikke blot for turismen i regionen, men også for udvikling af nye erhvervs muligheder og dermed vækst. Sammen med optagelsen af Ilulissats unikke Isfjord på UNESCO's verdensarvsliste og indvielsen i 2021 af Isfjordcenteret, vil grundstenene således være lagt for at styrke en voksende strøm af turister fra hele verden.

Den nye lufthavn er planlagt etableret umiddelbart nord for den eksisterende lufthavn. En fremtidig adgangsvej til lufthavnen åbner derved mulighed for, effektivt at skabe en forbindelse til Brede Bugt området.

Den nuværende lufthavnsvej går i dag over broen ved den eksisterende havn. Broen er allerede med dagens trafik for smal og slidt, og ved en eventuel spærring af broen, er der ingen alternative forbindelser til lufthavnen.

Det foreslås derfor, at den nye vej mellem lufthavnen og Ilulissat etableres øst om havneløbet med direkte forbindelse til den sydlige del af Ilulissat, således at uvekkommende kørsel igennem byens hovedgade og over broen begrænses. Den eksisterende lufthavnsvej kan herefter fungere som en intern fordelingsvej i de nye byudviklingsområder.

NYE BYDELE

Med den nye lufthavnsvej, samt med det fremtidige udviklingspotentiale i området, er der grobund for at skabe langsigtede byudviklingsområder omkring Ilulissat.

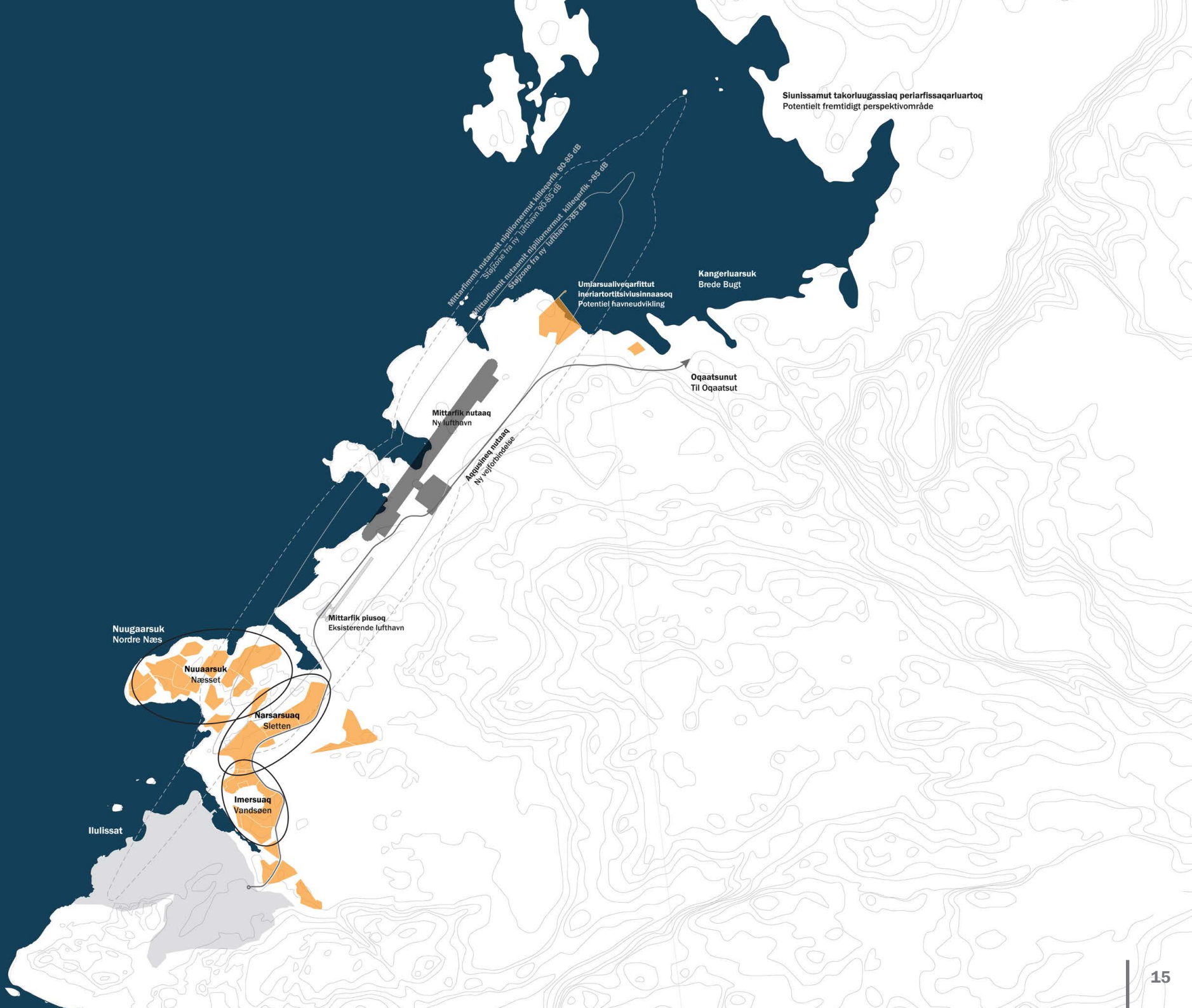
Der er allerede i dag behov for at udlægge nye, let tilgængelige erhvervsarealer – og ikke mindst nye, attraktive boligområder med gode byrum og arealer til centerformål, skoler, institutioner mm., der skal sikre, at Ilulissat by fortsat kan udvikle sig som et moderne, arktisk bysamfund med tidssvarende kulturelle og sociale tilbud.

Den nye lufthavnsvej giver mulighed for en udvidelse af byen omkring Imersuup / Vandsøen og arealerne umiddelbart nord herfor, samt mulighed for at inddrage større arealer på Nuugaarsuk / Nordre Næs, der etableres som mindre, individuelle, bydele med hver deres karakter og attraktion.

- Bydelen omkring IMERSUAQ / VANDSØEN er beliggende omkring den tidligere drikkevandssø lige nord for Ilulissat. Her er nærhed til byen og gode muligheder for udsigt over sø og bugt.
- Bydelen på NÆSSET vil ligge på arealerne ude på Nuugaarsuk / Nordre Næs. Store arealer giver mulighed for en bydel med både boliger, erhverv, centerfunktioner som skole, butikker og ikke mindst hoteller, samt erhverv.
- Bydelen ved SLETTEN har gode infrastrukturelle forhold, og området rummer særligt gode muligheder for etablering af erhverv.

Nord for lufthavnen vil den nye vejforbindelse give adgang til et kommende havne- og erhvervsområde ved Kangerluarsuk / Brede Bugt.

Føres vejen i fremtiden videre mod Oqaatsut, kan arealerne langs den nordøstlige del af Kangerluarsuk / Brede Bugt potentielt udvikles til byformål. Her kan skabes et nyt levende bysamfund med gode rekreative funktioner, hvis der i fremtiden viser sig behov for at inddrage yderligere arealer til byudvikling.



Siunissamat takorluugassiaq periarfissaqarluartoq
 Potentielt fremtidigt perspektivområde

Kangerluarsuk
 Brede Bugt

Umjarsualiveqarfitut
 Inerlartortitsiviusinnaasoq
 Potentielt favnudvikling

Oqaatsunut
 Til Oqaatsut

Mittarfik nutaq
 Ny lufthavn

Agdluinnar nutaq
 Ny yfirluuktuupiaq

Mittarfik plusoq
 Eksisterende lufthavn

Nuugaarsuk
 Nordre Næs

Nuuaarsuk
 Næsset

Narsarsuaq
 Sletten

Imersuaq
 Vandsøen

Ilulissat

Mittarfimmiq nutaq
 Siunissamat takorluugassiaq periarfissaqarluartoq
 Umjarsualiveqarfitut
 Inerlartortitsiviusinnaasoq
 Potentielt favnudvikling

Mittarfimmiq nutaq
 Siunissamat takorluugassiaq periarfissaqarluartoq
 Umjarsualiveqarfitut
 Inerlartortitsiviusinnaasoq
 Potentielt favnudvikling

Mittarfimmiq nutaq
 Siunissamat takorluugassiaq periarfissaqarluartoq
 Umjarsualiveqarfitut
 Inerlartortitsiviusinnaasoq
 Potentielt favnudvikling

Mittarfimmiq nutaq
 Siunissamat takorluugassiaq periarfissaqarluartoq
 Umjarsualiveqarfitut
 Inerlartortitsiviusinnaasoq
 Potentielt favnudvikling

ATTAVIIT | BINDINGER



ILLOQARFIUP ALLIARTORNERANT KILLILIISUT AAMMA PERIARFISSAT

Attaviit piusut arlaqartut, illoqarfiup pioreersup alliartortinnissaanut periarfissanik killiliipput.

Kujataanut tunngatillugu, UNESCO-p nunarsuarmioqatigiinnut kingornussiaata nunatut innarlerneqarsimangitsuunissaanik aamma illoqarfiup avannamut kangiatungaani nunaminertat imermik pilersuiffiunissaanik kissaateqarnermi mianerisassat arlaqartut. Tamatuma nassatarivaa, illoqarfiup alliartornissaanut sammivik periarfissaasoq taamaallaat ataasinnaammat - avannamut.

Nuugaarsuup atorqarnissaanut aalajangeeqataasussat tassaapput, qaartartuusiviup eqqaavissuullu immikkoortumiit peerneqarsinnaanissaat aamma immikkoortumi imermik pilersuinissamut soqutigisat maleruagassiorfigineqarnissaat, taamaallilluni illoqarfimmuut qanittut nunaminertat pingaaruteqartut arlallit, illoqarfiup alliartortinneqarneranut ilanngunneqarsinnaanissaannut periarfissaq ammaanqarsinnaammat.

Mittarfissap eqqaani nunaminertat immikkoortitaartut soorlu nunaminertat aporfissaqanngitsut pilersinneqarnissaat aalajangersarneqarpoq, taakkununga ilanngullugit nunaminertat nallangasut. Kangerluarsummi illoqarfiup immikkoortuani nutaamik kiisalu umiarsualivimmi sanaartorneq siunissami taakkua tunngavigalugit piumasaqaateqassaaq, taamaattumillu illoqarfiup ineriartortinnerani tamakku eqqarsaatigineqassapput.

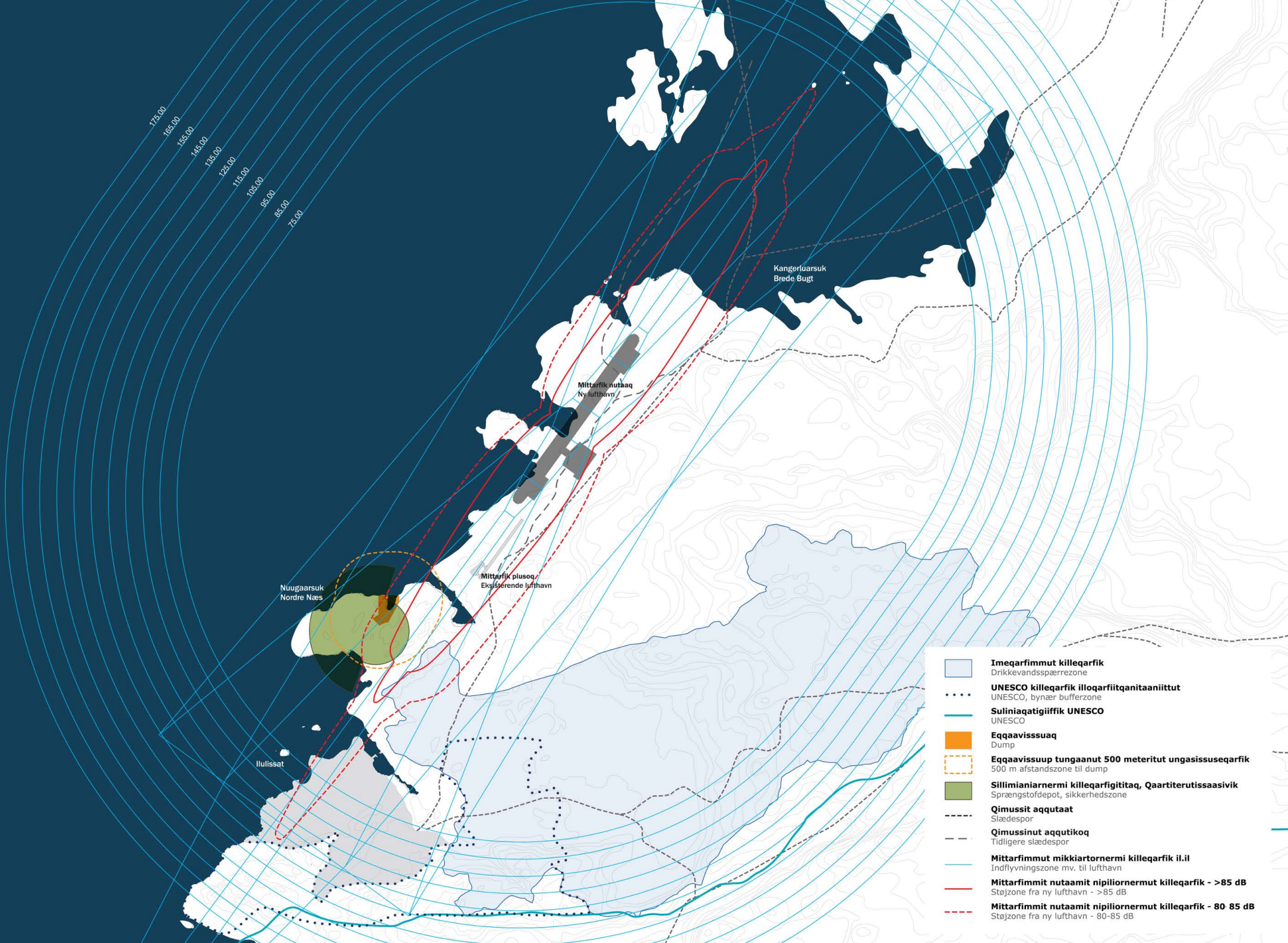
BEGRÆNSNINGER OG MULIGHEDER FOR BYUDVIKLING

En række fysiske bindinger sætter begrænsninger for mulighederne for at udvikle den eksisterende by.

Mod syd af en række hensyn til ønsket om at bevare UNESCO's Verdensarvsområde som et uberørt landskab, og nordøst for byen af vandindvindingsarealer. Det betyder, at der reelt kun er én mulig byudviklingsretning – mod nord.

En udnyttelse af Nuugaarsuk / Nordre Næs er dog betinget af, at et sprængstofdepot og en dump i området fjernes, og at vandindvindingsinteresserne i området reguleres, så der åbnes mulighed for at inddrage en række vigtige, bynære arealer til byudvikling.

Dertil fastlægges klausulerede zoner omkring den kommende lufthavnen i form af hindringsfrie flader, herunder en horisontalflade, der ikke må gennembrydes. Bebyggelse i den nye bydel samt havneområdet ved Kangerluarsuk / Brede Bugt vil også i fremtiden være underlagt disse krav, og byudviklingen skal derfor tage hensyn til disse.



- Imeqarfimmut killeqarfik**
Drikkevandsspærrezone
- UNESCO killeqarfik illoqarfiitqanitaaniittut**
UNESCO, bynær bufferzone
- Suliniqatigiiffik UNESCO**
UNESCO
- Eqqaavissuaq**
Dump
- Eqqaavissuup tungaanut 500 meteritug ungasissuseqarfik**
500 m afstandszone til dump
- Sillimianiarnermi killeqarfigitaaq, Qaarterutissaasivik**
Sprængstofdepot, sikkerhedszone
- Qimussit aqquataat**
Slædespor
- Qimussinut aqutikooq**
Tidligere slædespor
- Mittarfimmut mikkiartornermi killeqarfik il.il**
Indflyvningszone mv. til lufthavn
- Mittarfimmut nutaamit nipiliornermut killeqarfik - >85 dB**
Støjzone fra ny lufthavn - >85 dB
- Mittarfimmut nutaamit nipiliornermut killeqarfik - 80-85 dB**
Støjzone fra ny lufthavn - 80-85 dB



Hotel Arcticimiit Nuugaarsuup tungaanut isikkivik
Nordre Næs set fra Hotel Arctic

ILUSILERSUINERMUT PILERSAARUT

INERIARTORTITSIFFISSATUT PERIARFISSAT

ILLOQARFIUP INERIARTORTINNERANI PINGAARNERTUT KINGUNISSAQ

Nuugaarsuup sanaartorfiginissaani tamakkiisumi pingaarnertut kingunissaq takuntinneqarpoq.

ANGALLANNIKKUT AAQQISSUUSAAANEQ

Mittarfimmu aqquq nutaaq umiarsualivik kangeqqullugu ingerlassaaq, illoqarfiullu immikkoortuanut kisimi aqquqtaassalluni pingaarneq. Mittarfiiup tungaanut aqqusineq pioreersaq pingaarnersaajunnaarsinnaavoq illoqarfiullu immikkoortuani nutaami angallannermi aqquqtaasinnalluni (aammalu iliveqarfiup Hotel Arcticillu akornanni aqqusineq matuneqarsinnaalissaaq. Aqquserngup ilaa taanna tamatuma kingorna pisuttuarfittut atorneqalersinnaassaaq).

Pffii illoqarfiup immikkoortortaaniiittut tamarmik tamatuma kingorna aqqusinernik sanguffiusinnaasunik peqalissapput, immikkoortuni ataasiakkaanik aqqusinilersuisunik kiisalu immikkoortut akornanni pitsaasuni pisuinnarnut aqquteqartuni.

INISSIAT

Inissialiorfissat arlallit piukkunneqarput, tamarmik pitsaasumik isikkiveqarnissaminut periarfissaqarput toqqaannartumillu nunamut qorsooqqissumut aqqusinertigut qaqqakkullu toqqaannartumik attaveqarlutik, taamaasillutik inissiaqarfimmu toqqaannartumik nunamiissinnaaneq periarfissaqalissaaq.

SULIFFIIT, CENTERI AAMMA HOTELIT

Siunissami najugaqarumaartussat kiffartuunniarlugit illoqarfiup immikkoortuani nutaami nutaamik atuarfiliortoqarlunilu suliffeqarfiliortoqassaaq pitsaasunik aqqusineeqanik tikinneqarsinnaasunik.

Taamatuttaaq aamma najukkami pisiniarfinnik kiffartuussivinnillu pisariaqartitsisoqarnissaa naatsorsuutigineqarpoq, taakkulu illoqarfiup immikkoortuanut qanittumi pilersindegassapput aammalu inuit katersuuttarfittut naliginnaasutut atuutissallutik. Taamaattorli pisiniarfegarnikkut pisariaqartitsinerit sulii illoqarfimmi piusumiissapput, tamaani niuerneq nungutaqqunaga.

Aamma takornariaqarneq tapersersornialugu hotelinut nunaminertat kajuminnartut angisuut inniminnerneqassapput. Nunaminertat takutinneqartut assissaqanngitsumik isivigissorsuusinnaapput.

INUUSSUTISSARSIORNEQ

Suliffeqarfiit inuussutissarsiornermik ingerlataqartut pioreersut illoqarfimmiit piusumiit nuonnissaannut periarfissillugit neqeroorfiginissaat pisariaqarpoq, tassunga ilutigittillugu suliffeqarfiit nutaat nunaminertanik inuussutissarsiornermik aallussiffiusinnaasunik ullumikkumut tulluunnerusunik neqeroorfigalugit. Taamaattumik Itisuarsuit kujataatungaani nunaminertanik angisuumik inuussutissarsiornermut atugassisoqarsimavoq, mittarfiiullu aqquqtaata nutaap qanittuani nunaminertanik inuussutissarsiornermut periarfissanik pilersitsisoqarsimalluni. Taakkua talittarfimmi sammisassanut nunaminertanik inuussutissarsiornermut atugassanik nutaanik aamma Kangerluarsuup eqqaani avannarpassinnerulaartumi oqimaannerusumik inuussutissarsiornermut nunaminertanik ilaneqassapput.

NUNAMINERTAT SANAARTORFIUNNGITSUT

Aammattaq pingaarnertut takorluugaq nunaminertani soqanngitsuni assigiinnigaaani eqqarsaatigineqarsimavoq, taakkununga ilanngullugit, nunaminertat sammisaqarfiusinnaasut, iliveqarfiit aammalu nunaminertat qimmiliviusinnaasut, tamamik illoqarfimmi inuunermtut tamakkiisumut attuumassuteqartut.

STRUKTURPLAN

UDVIKLINGSMULIGHEDER

HOVEDSCENARIO FOR BYUDVIKLING

I hovedscenariet er vist det fulde potentiale for udbygning af Nuugarsuk / Nordre Næs.

TRAFIKSTRUKTUR

Den nye lufthavnsvej føres øst om havneløbet, og vil blive den primære adgangsvej til bydelen. Den eksisterende lufthavnsvej kan så nedgraderes og fungere som intern fordelingsvej for færdslen i den nye bydel (og vil også kunne nedlægges på strækningen mellem kirkegården og Hotel Arctic. Vejstykket her vil herefter kunne fungere som sti).

Alle delområder i bydelen vil herefter kunne trafikbetjenes af mindre stikveje, som betjener det enkelte delområde, samt af gode stiforbindelser mellem områderne.

BOLIGER

Der er udlagt en række boligområder, alle med gode udsigtsmuligheder og direkte forbindelse til det grønne bånd af stier og fjeldtoppe, så der opnås mulighed for rekreative udfoldelser i direkte tilknytning til boligområdet.

INSTITUTIONER, CENTER OG HOTELLER

Til at betjene kommende beboere laves plads til en ny skole og nye institutioner centralt i den nye bydel og med gode stiforbindelser.

Der forventes ligeledes et vist behov for lokal butiks- og servicebetjening, der etableres tæt ved de nye boligområder og vil fungere som naturlige sociale samlingssteder. De primære butiksfunktioner vil dog stadig være i den eksisterende by, så handelslivet her ikke udviskes.

Dertil er reserveret store, attraktive arealer til hoteller for at støtte turismen. De viste arealer tilbyder helt igennem unikke udsigtsmuligheder.

ERHVERV

Der er behov for at tilbyde eksisterende erhvervsvirksomheder mulighed for at flytte ud fra den eksisterende by og samtidig tilbyde nye virksomheder mere tidssvarende erhvervsarealer. Der er derfor udlagt større arealer til erhverv og oplag syd for Hollænderhavn, og skabt mulighed for erhvervsarealer tæt ved den nye lufthavnsvej. Disse suppleres af nye erhvervsarealer til havneaktivitet og tungere erhverv længere mod nord ved Kangerluarsuk / Brede Bugt.

UBEBYGGEDE OMRÅDER

I hovedscenariet er ligeledes indtænkt flere forskellige typer af friholdte arealer, herunder rekreative områder, kirkegårde og områder til hundehold, der alle også er dele af det komplette byliv.

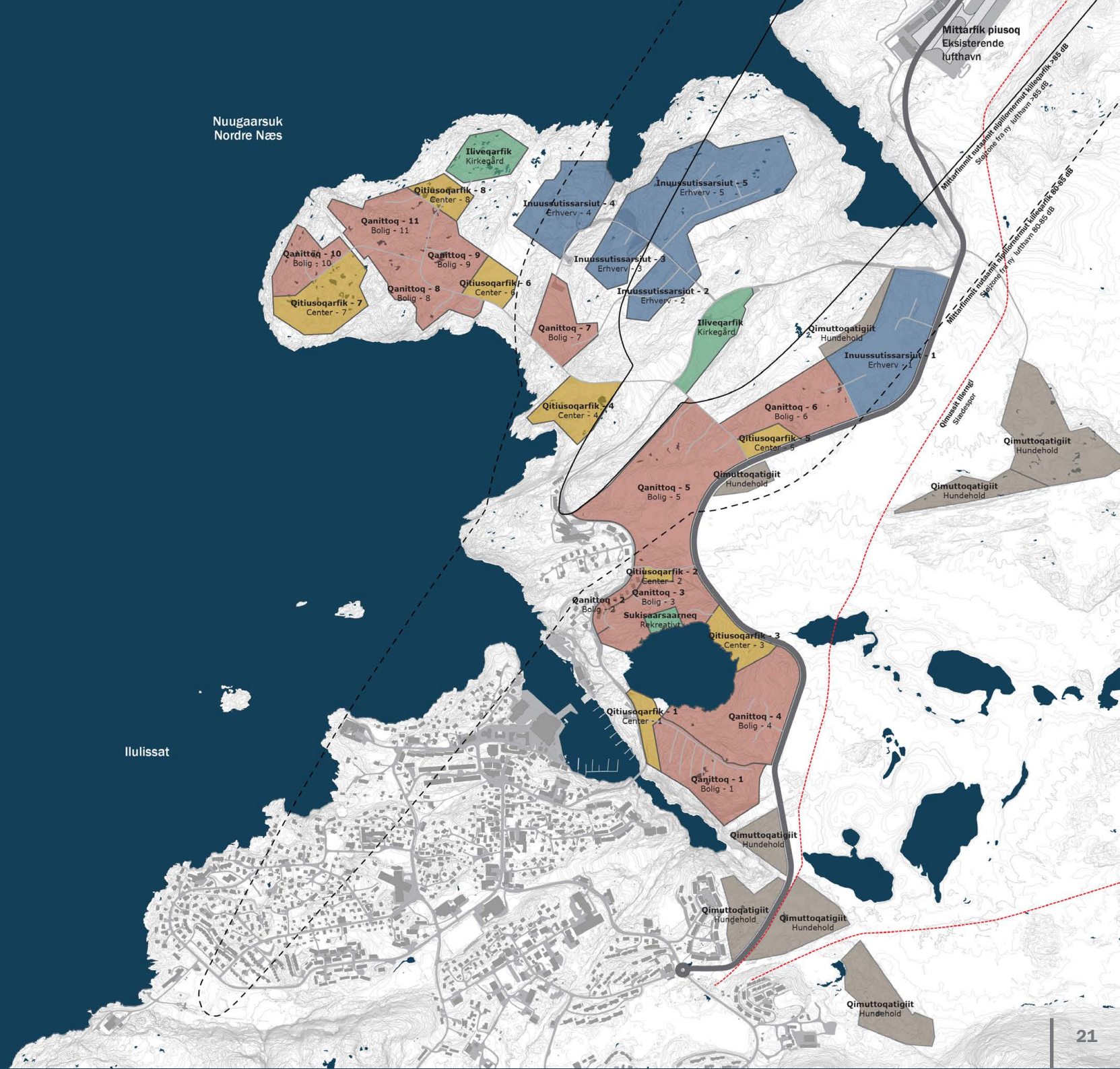
NUNAMINERTAT AREALER

Inissiaq/Bolig 1	5,7 ha
Inissiaq/Bolig 2	0,9 ha
Inissiaq/Bolig 3	4,8 ha
Inissiaq/Bolig 4	8,1 ha
Inissiaq/Bolig 5	13,2 ha
Inissiaq/Bolig 6	5,6 ha
Inissiaq/Bolig 7	3,1 ha
Inissiaq/Bolig 8	3,6 ha
Inissiaq/Bolig 9	3,3 ha
Inissiaq/Bolig 10	2,8 ha
Inissiaq/Bolig 11	4,9 ha
Katillugit/I alt	56,1 ha

Inuussutissarsiut/Erhverv 1	9,0 ha
Inuussutissarsiut/Erhverv 2	2,3 ha
Inuussutissarsiut/Erhverv 3	2,3 ha
Inuussutissarsiut/Erhverv 4	5,4 ha
Inuussutissarsiut/Erhverv 5	12,0 ha
Katillugit/I alt	31,0 ha

Qitiusoqarfik/Center 1	1,2 ha
Qitiusoqarfik/Center 2	0,4 ha
Qitiusoqarfik/Center 3	1,9 ha
Qitiusoqarfik/Center 4	3,2 ha
Qitiusoqarfik/Center 5	1,1 ha
Qitiusoqarfik/Center 6	1,6 ha
Qitiusoqarfik/Center 7	4,5 ha
Qitiusoqarfik/Center 8	1,5 ha
Katillugit/I alt	15,4 ha

Nuugaarsuk
Nordre Næs



Mittarfik plusoq
Eksisterende
lufthavn

Ilulissat

TAKORLUUGAQ PINGAARNEQ HOVEDSCENARIOE

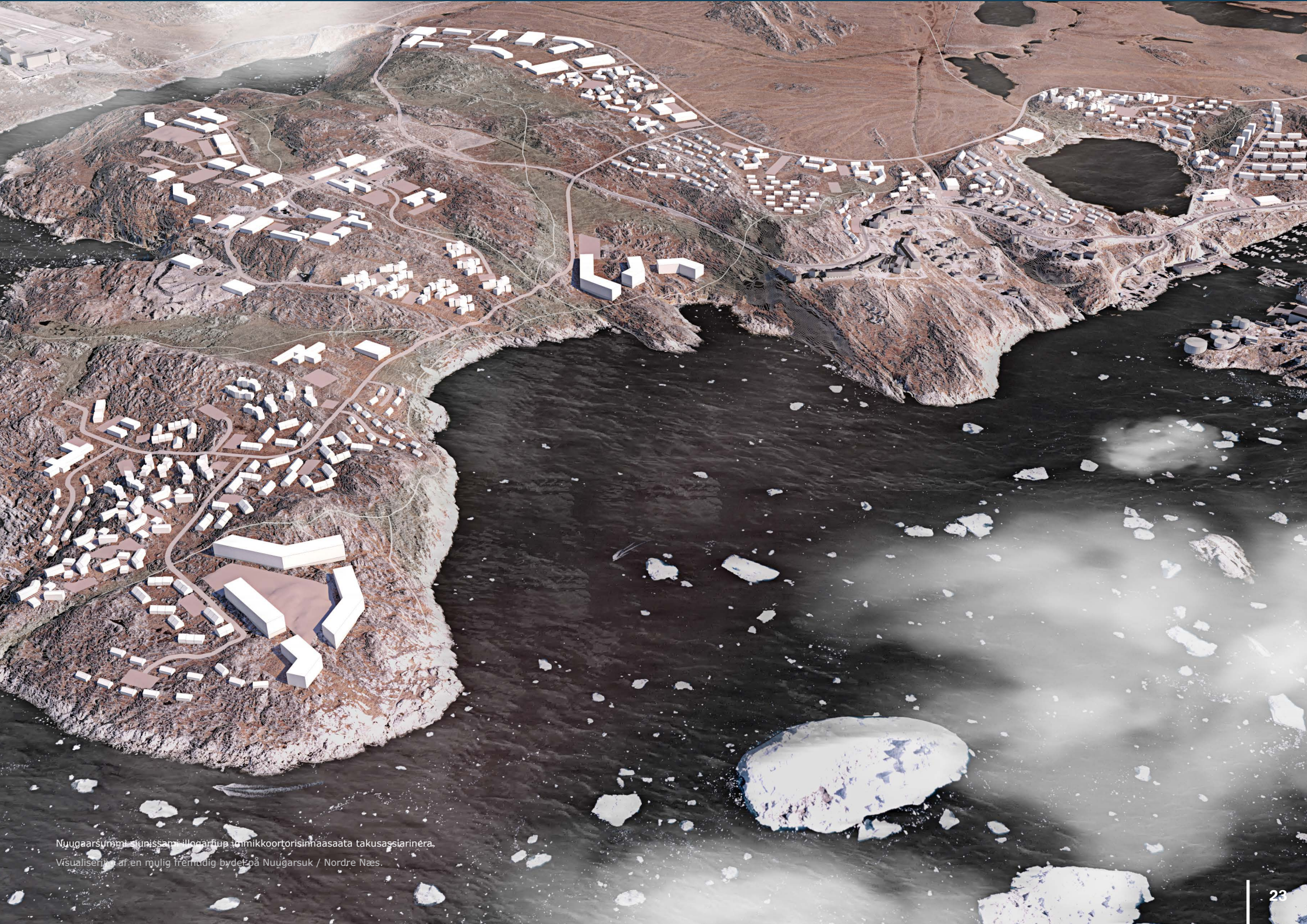
ILUSILERSUINERMUT PILERSAARUT

INERIARTORTITSIFFISSATUT PERIARFISSAT

STRUKTURPLAN

UDVIKLINGSMULIGHEDER





Nuugaarsumi tunissani illoqarfup tommikkoortorisinnaasaata takusassiarinera.
Visualisering af en mulig fremtidig bydel på Nuugaarsuk / Nordre Næs.

ILUSILERSUINERMUT PILERSAARUT

INERIARTORTITSIFFISSATUT PERIARFISSAT

STRUKTURPLAN

UDVIKLINGSMULIGHEDER

PERIARFISSAQ ALLA – TAKORLUUGAQ 1

Maannakkutut itillugu nunaminertaq imermut assiutitut aammalu eqqaavissuarmut ungasittussatut pisussaaffiligaavoq.

Takorluukkami 1-imi attuumassuteqaatit nunaminertamiittut attatiinnarneqassappata, sanaartornissamut periarfissat piusut soorliit takutinneqarnikuupput. Takorluugaq pingaarnertut hoteliornissamut isikkivigissumik kiisalu inuussutissarsiorfusinnaasunut periarfissiivoq, tasanili taamaallaat killilimmik inissialiortoqarsinnaavoq.

Imersuup eqqaani ullumikkut imeqarfiup killiligaanerani ikittunik sanaartornissamut periarfissaqarpoq. Taamaattoq taakkua annerpaartai atorneqareerput.

Hotel Arctic avannaatungaani, mittarfiup aqquataani nutaanngitsumi, erngup killiligaanerata avataani aamma ungasissusissamut killigititap eqqaani eqqaavissuarmi hoteliornissamut periarfissaqarpoq.

Taamatuttaaq Nuugaarsuup noorpiaani hoteliornissamut minnerusunillu piginneqatigiilluni inissialiornissamut periarfissaqarpoq. Tamatumani maannakkut mittarfimmuut aqquqip piusup nunaminertanullu takinerusumik aqquerniorfigineqarnissaa pisariaqassaaq.

Mittarfimmuut aqquqip nutaanngitsup kangiani nunaminertaqarpoq anngajaamik inuussutissarsiornermut atorneqarsinnaasumik, Nuugaarsuullu qeqqani inissiivinnik inuussutissarsiornermillu pilersitsinissamut periarfissaqarpoq, inuussutissarsiuutit nunaminertap eqqaavittut atorneqarnissaanut akornutaassanngippata.

Inuussutissarsiornermi nunaminertat inissiallu nutaat nangittumik ikaartarfimmiit mittarfiup aqqutaanut piusunut aqqusineqassapput, taamaasillutit angallattut sulii amerlanerullissapput.

ALTERNATIV - SCENARIOE 1

I den nuværende situation er området pålagt bindinger i form af vandspærrezone og afstandszonen omkring dumpen.

I scenarie 1 er vist hvilke udbygningsmuligheder der er til stede hvis de eksisterende bindinger i området fastholdes. Scenariet giver primært mulighed for etablering af hoteller med attraktive placeringer samt noget erhverv, mens der kun er mulighed for et begrænset antal boliger.

Omkring Imersuaq / Vandsøen er der i dag nogle få byggemuligheder uden for vandspærrezone. Hovedparten af disse er dog udnyttet allerede.

Nord for Hotel Arctic, tæt ved den gamle lufthavsvej, er der mulighed for etablering af hotelvirksomhed udenfor vandspærrezone og afstandszonen omkring dumpen.

Ligeledes er der yderst på spidsen af Nuugaarsuk / Nordre Næs mulighed for hotelvirksomhed og en mindre andel boliger. Dette vil dog kræve anlæg af en længere vejforbindelse fra den eksisterende lufthavsvej og ud til områderne.

Øst for den gamle lufthavsvej er areal til et større erhvervsområde, og centralt på Nuugaarsuk / Nordre Næs er mulighed for at etablere oplag og erhverv, såfremt erhvervstyperne ikke er i konflikt med områdets anvendelse til dump.

De nye erhvervsarealer og boliger skal fortsat trafikbetjenes fra den eksisterende broforbindelse og lufthavsvej, hvorved vejnettet vil blive yderligere belastet.

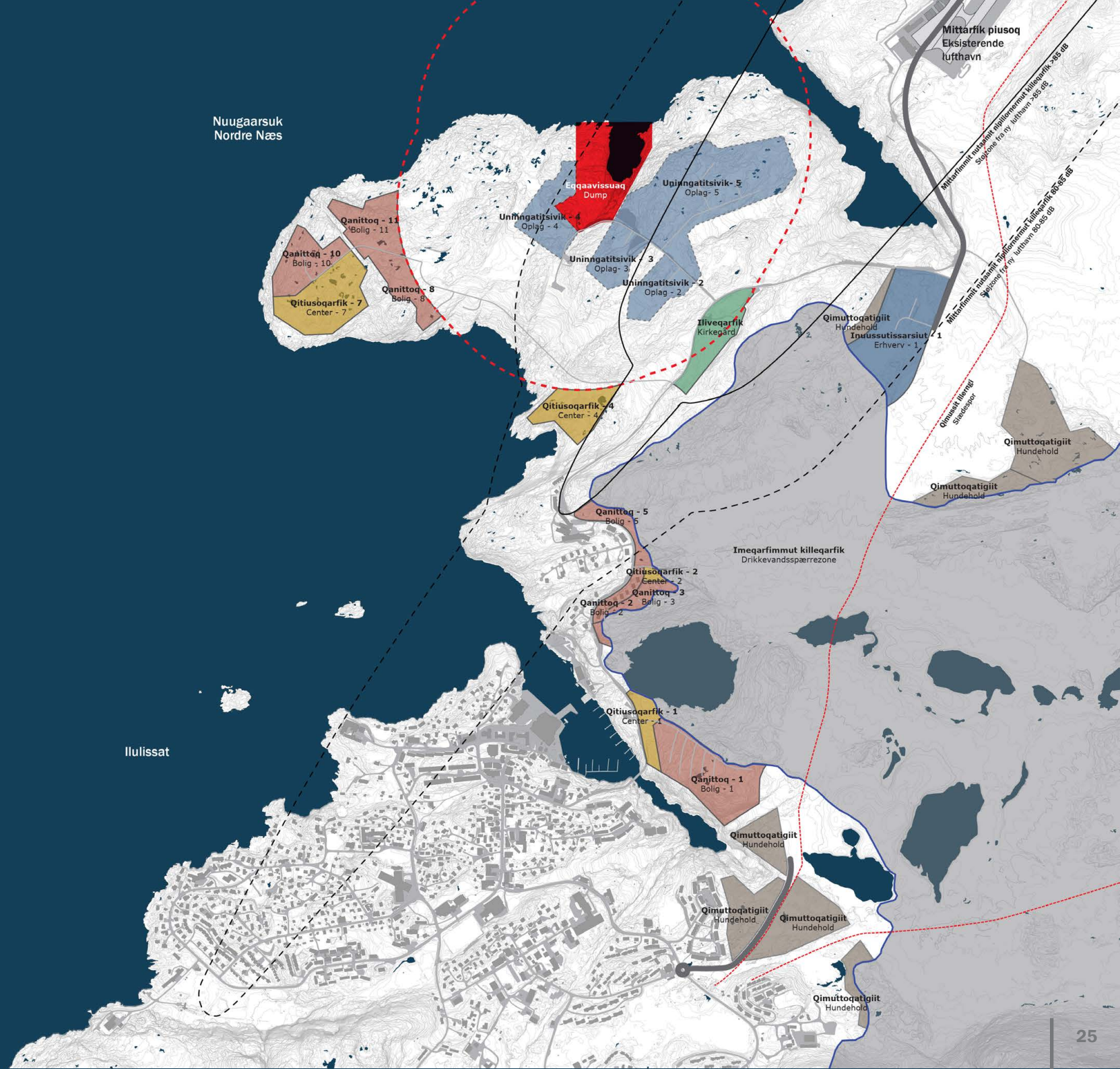
NUNAMINERTAT AREALER

Inissiaq/Bolig 1	5,7 ha
Inissiaq/Bolig 2	0,9 ha
Inissiaq/Bolig 3	1,0 ha
Inissiaq/Bolig 5	1,3 ha
Inissiaq/Bolig 8	2,2 ha
Inissiaq/Bolig 10	2,8 ha
Inissiaq/Bolig 11	2,9 ha
Katillugit/I alt	16,8 ha

Inuussutissarsiuut/Erhverv 1	6,9 ha
Inuussutissarsiuut/Erhverv 2	2,3 ha
Inuussutissarsiuut/Erhverv 3	2,3 ha
Inuussutissarsiuut/Erhverv 4	5,4 ha
Inuussutissarsiuut/Erhverv 5	12,0 ha
Katillugit/I alt	28,9 ha

Qitiusoqarfik/Center 1	1,2 ha
Qitiusoqarfik/Center 2	0,3 ha
Qitiusoqarfik/Center 4	2,8 ha
Qitiusoqarfik/Center 7	4,5 ha
Katillugit/I alt	8,8 ha

Nuugaarsuk
Nordre Næs



Ilulissat

ILUSILERSUINERMUT PILERSAARUT

INERIARTORTITSIFFISSATUT PERIARFISSAT

STRUKTURPLAN

UDVIKLINGSMULIGHEDER

PERIARFISSAQ ALLA - TAKORLUUGAQ 2

Takorluugaq 2-mi imermut assequt atorunnaarsinneqassappat, sanaartornissamut periarfissat takutinneqarsimapput, kisianni eqqaavik nuunneqanngilaq, taamaattumillu tamassuma nalaani sulii ungasissusissamut killiliisoqarpoq.

Imersuup eqqaani illoqarfimmut piusumut atatillugu nunaminertarujussuit inissialiorfissannortinneqarsimapput.

Mittarfimmut aqquqtip nutaap pilersinneratigut nunaminertanut inissialiorfissanut annertuumik periarfissalinnut centeritut pisiniarfilititut suliffeqarfilitullu narsap tungaanut avannamullu nunaminertaq inuussitissarsiorfiusinnaasoq ammaanngassapput.

Takorluukkami 1-isut aammattaq mittarfiup aqqutaata nutaanngitsup qanittuani, Hotel Arcticip avannaatungaani hoteliornissamut periarfissaqarpoq kiisalu Nuugaarsuup nuuani inissianik minnerusunik arlalinnik sanaartortoqarsinnaalluni. Tamakkuli mittarfimmut aqqummit nutaamiit nunaminertanut nutaamik aqquserniornissamik piumasagaatitaqarpoq.

ALTERNATIV - SCENARIO 2

I scenarie 2 er vist hvilke udbygningsmuligheder der er til stede såfremt vandspærrezonen flyttes, men dumpen ikke er flyttet, hvorfor der fortsat er en afstandszone omkring denne.

Omkring Imersuag / Vandsøen er frigivet store arealer til boliger og centerfunktioner i tæt relation til den eksisterende by.

Ved etablering af den nye lufthavnsvej åbnes mulighed for store boligområder med tilhørende centerfunktioner til butik og institutioner ud mod sletten og længere mod nord et stort erhvervsområde.

Som i scenarie 1 er der ligeledes her mulighed for etablering af hotelvirksomhed tæt ved den gamle lufthavnsvej, nord for Hotel Arctic samt mulighed for hotelvirksomhed og et mindre antal boliger yderst på spidsen af Nuugaarsuk / Nordre Næs. Dette vil dog også her kræve anlæg af en længere vejforbindelse fra den nye lufthavnsvej og ud til områderne.

NUNAMINERTAT AREALER

Inissiaq/Bolig 1	5,7 ha
Inissiaq/Bolig 2	0,9 ha
Inissiaq/Bolig 3	4,8 ha
Inissiaq/Bolig 4	8,1 ha
Inissiaq/Bolig 5	13,2 ha
Inissiaq/Bolig 6	5,6 ha
Inissiaq/Bolig 8	2,2 ha
Inissiaq/Bolig 10	2,8 ha
Inissiaq/Bolig 11	2,9 ha
Katillugit/I alt	46,2 ha

Inuussutissarsiut/Erhverv 1	9,0 ha
Inuussutissarsiut/Erhverv 2	2,3 ha
Inuussutissarsiut/Erhverv 3	2,3 ha
Inuussutissarsiut/Erhverv 4	5,4 ha
Inuussutissarsiut/Erhverv 5	12,0 ha
Katillugit/I alt	31,0 ha

Qitiusoqarfik/Center 1	1,2 ha
Qitiusoqarfik/Center 2	0,4 ha
Qitiusoqarfik/Center 3	1,9 ha
Qitiusoqarfik/Center 4	2,8 ha
Qitiusoqarfik/Center 5	1,1 ha
Qitiusoqarfik/Center 7	4,5 ha
Katillugit/I alt	11,8 ha

SANAARTORNISSAMUT PILERSAARUMMUT ASSERSUUT

Nunaminertap qanoq atorneqarsinnaananut assersuut sanaartorfissatut pilersaarut sananeqarsimavoq, taannalu quppersakkami matumani ineriartortitsinissamat periarfissani aallaviupput.

Sumiiffik aaqjissuussaavoq illoqarfittaaniq arlariin-nik nunavimmuut killeqarfilerlugu tamanna aamma isikkiviit mianeralugit. Illoqarfittaat periarfissiipput sanaartorfissaniq inissialoriaatsinillu tamalaanik (illut ataasiakkaat, marloqiusat, uiguleriiaat, quleriiaat il.il.) aammalu sumiiffinni inissialoriaatsitut kissaatinut inissaqartitsilluni.

Sanaartorfissatut siunnersuummi assersuut takutinneqartoq inissianik 1.110-it missaanniittunik imaqqarpoq, tassalu tamanna ima isumaqqarpoq, innuttaasut nutaat 3.000-it. Taakkua saniasigut pilersarut ukunangga imaqqarpoq:

- 43.500 m² miss. inuussutissarsiorfiit
- 5.000 m² miss. qjtiusoqqarfittut siunertallit
- 14.000 m² miss. akunnittarfinnut
- 3.500 m² miss. Paaqqinnittarfinnut
- 3.000 m²-it missaanni timersornermut kulturimullu sanaartuqaq quleriiaak

Sanaartornissamat pilersaarut sanaartugassaniq aalajangersimasunik pilersaarutiniq imaqqangilaq, kisiannili taamaallaat ineriartornissamat pilersaarutit qanoq naammassineqarsinnaanersut takussutissaassalluni kiisalu nunaminertami sanaartukkat qanoq imminnut qanitsiginissaannut takussutissaassalluni.

EKSEMPEL PÅ BEBYGGELSEPLAN

Som eksempel på hvordan området kan udnyttes, er der udarbejdet et forslag til en strukturplan, som tager udgangspunkt i de udviklingsmuligheder, som er beskrevet i dette hæfte.

Området er organiseret omkring en række bykvarterer som er afgrænset ud fra landskabelige hensyn og udsigtsmuligheder. Kvartererne åbner op for en variation af bebyggelsesmuligheder og boligtypologier (enkelthuse, dobbelthuse, rækkehuse, etagehuse mv.), og giver plads til lokale ønsker om boformer.

Det viste eksempel på en bebyggelsesplan indeholder omkring 1.100 boliger hvilket vil svare til omkring 3.000 nye indbyggere. Herudover indeholder planen:

- ca. 43.500 m² etageareal til erhverv
- ca. 5.000 m² etageareal til centerformål
- ca. 14.000 m² etageareal til hoteller
- ca. 3.500 m² etageareal til institutionsformål
- ca. 3.000 m² etageareal til sport- og kulturformål

Bebyggelsesplanen angiver ikke de konkrete byggeplaner, men skal udelukkende ses som et eksempel på hvordan udviklingsmulighederne kan gennemføres og som en indikation af hvilken tæthed der kan forventes af kunne etableres i området.



Nuugaarsuk
Nordre Naas

Mittarfik plusoq
Eksisterende
lufthavn

Qinnuuaat ilimmit
Siqaqaspor

Ilulissat

Piffik Imersuup eqqaaniitqoq illoqarfimmut piusumut qanittumiippoq taamaasillunilu siullertut allisarnissaa silatusaarnerulluni. Taamaasilluni illoqarfik ataqatigiisqoq qulakkeerneqassaaq, illoqarfimmi piusumiittut atuuffiit (soorlu pisiniarfiit, suliffeqarfiit il.il.) atorpeqarsinnaassapput, illoqarfiup immikkoortortassaata nutaap innuttaasutigut tunngavissai naammatsinnissai pilersinnissaalu tikillugit.

Piffiup qanoq allisarneqarsinnaaneranut assersuut tassaavoq, ilusilersuinissamut pilersaarummik suliaqartoqarsimanera, taannalu kittartumik sanaartugassanngorlugu kitaatungaaniit kangiatatungaanut alliertortinnissaanik ersersitsivoq.

IMMIKKOORTOQ 1

Immikkoortoq 1-i tassaapput nunaminertat umiarsualiveqarfimmut mittarfimmullu aqqummut piusumut qanittut, nunaminertallu amerlanerpaartaat maanna pilersinneqariartulereerput. Taamaattoq maanna mittarfiup tungaanut aqquserngup piusup qanittuani centeriliorfusinnaasut hoteliliorfusinnaasullu atorpeqanngitsut sulii piupput.

IMMIKKOORTOQ 2

Immikkoortoq 2 tassaavoq nunaminertaq avannamut kitaatungaaniitqoq, tatsip tungaanut sivinganertami ataasiakkaanik ilaqutariinnut illuliorfigineqarsinnaasooq. Inissiat saniasigut nunaminertaq avannaatungaani pisiniarfiliornissamut periarfissaqarpoq. Nunaminertaq aqqusinernit qanittumiittuniit tikinneqarsinnaasaaq.

IMMIKKOORTOQ 3

Immikkoortoq 3 marlunnik tatsip kujataatungaaniittunik avannaatungaaniittunillu nunaminertaqarpoq, nunaminertallu tamarmik immikkoortumut 1-imut 2-mullu aqqusinertigut atassuteqarput. Immikkoortoq 3 pukkitsunik illuliorfissatut siunnersuutigineqarsimavoq, taakkua eqimattakkuutaarlugit sananeqassapput, taamaasilluni illut akorngini ataatsimoorfissaqqat pilersinneqassallutik. Taakkua saniatigut kujataatungaani nunaminertaqarpoq, arlalinnik illunik immikkoortumi 1-imi pilersaarutigineqartut assiginik sanaartorfusinnaasumik.

Immikkoortup 1-3-p ataatsimoorussutaat tassaapput umiarsualivimmut kangerlummullu isikkivissuaqarnera aamma inissianuk pukkitsunut tunngatillugu, tamakkiisumut tatsimut isikkiveqarnek. Ilutigitillugu immikkoortut pingasut tamarmik mittarfimmut aqqutip nutaap sananeqarneranut atatinnagit pilersinneqarsinnaapput.

Området ved Imersuaq / Vandsøen er beliggende tæt ved den eksisterende by og er derved hensigtsmæssig at udbygge først. På den måde sikres en sammenhængende by, og hvor funktioner i den eksisterende by (såsom butikker, butikker, institutioner mv.) kan anvendes, indtil den nye bydel har et befolkningsgrundlag stort nok, til at etablere nye af disse.

Som eksempel på hvordan området kan udnyttes, er der udarbejdet et forslag til en strukturplan, med en udbygningstakt i form af opdeling i etaper, der indikerer en udbygning fra vest mod øst.

ETAPE 1

Etape 1 omfatter de sydligste arealer tæt på havnen og den eksisterende lufthavnsvej, og en stor del af området er allerede under etablering. Tættest på den eksisterende lufthavnsvej er der dog fortsat uudnyttede byggemuligheder til center- og hotelformål.

ETAPE 2

Etape 2 omfatter arealer i den nordvestlige del af området, som med fordel kan etableres som én-familie huse på skrånningen ned mod søen. Ud over boligerne rummer området mulighed for etablering en nærbutik længst mod nord. Området vil kunne vejbetjenes fra de eksisterende veje i området.

ETAPE 3

Etape 3 omfatter to områder, hhv. syd og nord for søen, og hver af områderne knytter sig vejsmæssigt på hhv. etape 1 og 2. Etape 3 er foreslået udnyttet til tæt-lav bebyggelse, som etableres i klynger, så der skabes små fællesskaber mellem husene. Herudover er der i det sydlige område potentiale i at etablere en række punkthuse, tilsvarende dem som er planlagt i etape 1.

Fælles for etaperne 1-3 er, at områderne rummer store udsigtsmuligheder ud over havnen og fjorden og for de lavere beliggende boliger, optimal udsigt over søen. Samtidig vil alle 3 etaper kunne etableres uafhængig af etableringen af den nye lufthavnsvej



EN-FAMILIE BOLIGER

MINIMARKED

NY LUFTHAVNSVEJ

RÆKKEHUSE

EN-FAMILIE BOLIGER

SVØMMEHAL

RÆKKEHUSE/ ETAGEBOLIGER

EN-FAMILIE BOLIGER

CENTERFUNKTIONER

RÆKKEHUSE

RÆKKEHUSE

RÆKKEHUSE

PUNKTHUSE

PUNKTHUSE





IMMIKKOORTOQ 4

Immikkoortoq 4 tassaavoq ineqarfik nanngajaaq narsarsuup tungaanukartoq. Nunaminertaq nunaminertanut allanut tasersuup eqqaaniittunut naleqqiullugu appasinneruvoq, kisianni tasersuaq narsarsuarlu qulaallugit isikkiviginnissamut annertuunik periarfissaqarpoq. Nunaminertap iluani illut assigiinngitsut sananeqarluarsinnaapput, illullu ataatsimoortarfiup eqqaani sananeqarsinnaallutik, taamaasilluni najukkami ataatsimoortarfeqalersinnaavoq.

IMMIKKOORTOQ 5

Immikkoortoq 5 tassaavoq kingulleq tatsip eqqaaniittoq aammalu naluttarfissatut aasaanerani silami naluffiusinnaasutut siunnersuutigineqarsimasoq, ukiukkullu saarlisaarfiusinnaasoq. Taakkua saniasigut sivinganertami tatsip tungaanut ataasiakkaani ilaqutariinnut illulioortoqarnissaanut periarfissaqarpoq.

Immikkoortoq 4 aamma 5 mittarfimmuut aqquissamut nutaamut appakaaffiunissaa taakkununga apeqqutaangilaq.

SUKISAARSAARFIUSINNAASUT

Nunaminertaq katersorniarlugu sukisaarsaarfitullu periarfissat Imersuup eqqaaniittut atulersinniarlugit, tatsip sinaani aqqusineeqqanik pilersitsinissamut periarfissaqarpoq, taakkulu aqqusineeqqat illoqarfimmuut atassuserneqarsinnaapput siunissamullu isigisumik illoqarfiup avannamut illoqarfittaassaata nutaap tungaanut. Tamatumani tatsip avannaatungaa nunaminertaq sukisaarsaarfiusinnaasoq piareersimatinnegassaaq, nunaminertami sanaartorfigiuminaatsumi, kisianni ilutigitiillugu nunatap tungaatigut annertuumik nalilimmik.

ETAPE 4

Etape 4 omfatter et større boligområde ud mod sletten. Området ligger lavere end de øvrige områder omkring søen men har store udsigtspotentialer over både søen og sletten. Inden for området kan der med fordel arbejdes med forskellige boligtyper, og boliger der placeres omkring et fællesareal, så der gives mulighed for lokale fællesskaber.

ETAPE 5

Etape 5 omfatter den sidste del af området omkring søen og er foreslået anvendt til en svømmehal med mulighed for etablering af et udendørs anlæg som om sommeren kan anvendes til søbad, og om vinteren til adgang for skøjteløb. Herudover er der mulighed for enkelte en-familie på skråningen mod søen.

Både etape 4 og 5 er afhængig af vejadgang fra den nye lufthavnsvej.

REKREATIVE POTENTIALER

For at samle området og aktivere de rekreative potentialer der ligger i området omkring Imersuaq / Vandsøen, anlægges der et sammenhængende stinet omkring søen, og som forbindes med byen og på sigt de nye byområder mod nord. Dertil friholdes nord for søen et område til rekreativt areal, i et område hvor terrænforhold gør det vanskeligt at bygge, men samtidig indeholder stor landskabelig værdi.



MITTARFIMMIIT NUTAAMIIT KILLEQARFIIT - NIPILIORNERMUT TUNNGASUT

BINDINGER FRA NY LUFTHAVN - STØJFORHOLD

MITTARFIMMIK NUTAAMIK SANAARTORNERMI NIPILIORNERMUT TUNNGASUT

Nuugaarsuup avannaani mittarfik nutaaq ilaqarpoq, mittarfimmik nutaamik 2.200 meter-iusumik sanaartorneq, taamaalliluni timmisartunut inissaq taaguuserneqarsinnaavoq "tamanit atorneqarsinnaasoq IMC-timmisartunut inissaq", taanna imarpissuaq qulaallugu timmisartut ingerlaarfiini, akunnattumut ungasissumullu atorneqartartunit timmisartunit atorneqarsinnaavoq.

Mittarfik avatangiisut sunniuteqartitsinerik nassataqassaaq, taakku tassaallutik mikkiartornermi aqutissat allannguutaat aamma nipiliornermik sunnerneqaatit.

Mittarfiup tamakkorsornerani nipimik uuttortaanerit takutippaat, mittarfiup agguaqatigiisillugu nipiliornermi ilulissat imaluunniit Nuugaarsummi nunaminertat illoqarfimmik ineriartortitsiffiusut sunnissanngikkai.

Paarlattuanik sakkortunerpaamik nipiliornermut nipiliornermi killissarititaasoq, unnuakkut pisartussat naatsorsuutigineqarsinnaasoq (nal. 22 - nal. 07), illoqarfiup ilassutaani Nuugaarsummi eqquutsinneqarsinnaanngitsaq. Timmisartuq kujammut tingiartortillugu tamanna pisartussaassaaq.

Taamaattoq timmisartuussinerit tamarmiusut 2 %-ii unnuakkut taamaallaat pisarnissaat naatsorsuutigineqarpoq, taakku naligivaat ukiumut timmisartut aallarneri 50-inik ikinnerusut imaluunniit sapaatip akunneranut agguaqatigiisillugu ataatsimik ikinnerusut, taakkunanngalu 20 %-it kujammut tingiartortarnissaat naatsorsuutigineqarluni.

SANAARTORNISSAMUT PERIARFISSAT

Unnuunerani timmisartut nipiorsinnaanerannut killigititaq qallunaat iltersuutaanni 80 dB-uvoq. Nunaminertani killigititaq iluini illuliassanik pilersaarusiornissaat aallaaviusariaqanngilaq. Kisiannili unnukkut timmisartuqarpiartannginnera aallaavigigaanni, ikittuinnaallu kujammut aallariartarlutik, taava akornutitut oqimaalutaagaanni, pissutissa-qalersinnaavoq inssiassanuk akuersinerik tunni-ussineq. Pilersaarummi kittorartaartumik titarnilersukkami titarnerup iluani inissialornissamat tamanna atuuppoq (unnuami nipiorneq annerpaaq 80-85 dB-ssaaq).

Pinngitsoortitsiniarluni iliuusaasinnaasoq tamatu-ma tassaasinnaavoq piumasaqaat inissiat igalaaler-sortinnissaat nipimut annikillisaasartumik.

Pilersaarummi titarnivimmik qernertumik nunami-nerat takutinneqarput, taakkunani unnuami nipiliornermi annerpaaq 85 dB qaangissavaa. Nunaminertani taakkunani inissianik inissiisoqassanngilaq.

STØJFORHOLD VED ETABLERING AF NY LUFTHAVN

Den nye lufthavn nord for Nuugaarsuk / Nordre Næs omfatter etablering af en ny landingsbane på 2.200 meter, hvorved flyvepladsen kan klassificeres som en "offentlig IMC-flyveplads", som kan benyttes af mellem- og langdistancefly på oversøiske flyruter.

Lufthavnen vil medføre en påvirkning af omgivelserne i form af ændrede indflyvningsflader samt en støjpåvirkning.

Støjregninger for lufthavnen i fuld drift viser, at den gennemsnitlige støj fra lufthavnen ikke vil påvirke Ilulissat eller byudviklingsområderne ved Nuugaarsuk / Nordre Næs.

Derimod vil støjgrænsen for den maksimale støj, som man kan forvente i natperioden (kl. 22 - kl. 07), ikke kunne overholdes ved byudviklingsområdet Nuugaarsuk / Nordre Næs. Det vil være i de tilfælde, hvor et fly letter mod syd.

Det forventes dog, at kun 2% af alle flyvninger vil forekomme i natperioden, svarende til mindre end 50 afgangene per år eller mindre end 1 om ugen i gennemsnit, heraf forventes 20% at starte mod syd.

BYGGEMULIGHEDER

Støjgrænsen for flystøj i natperioden er ifølge danske vejledninger 80 dB. For arealer inden for denne grænse bør der som udgangspunkt ikke planlægges boliger. Men taget i betragtning af, at der kun er meget få flyafgange om natten, og at kun en mindre del af disse vil starte mod syd, så vil en afvejning af disse gener kunne argumentere for, at der kan gives tilladelse til boliger. Dette vil være tilfældet for boliger beliggende inden for den viste stiplede sorte streg på planen (hvor den maksimale støjbelastning i natperioden vil være 80 - 85 dB).

Som afværgeforanstaltning kan man derudover overveje at kræve flyruder i boliger.

Med fuldt optrukket sort streg er på planen vist de arealer, hvor den maksimale støjbelastning i natperioden vil være over 85 dB. I disse arealer bør der ikke placeres boliger.



MITTARFIMMIIT NUTAAMIIT KILLEQARFIIT - NIPILIORNERMUT TUNNGASUT BINDINGER FRA NY LUFTHAVN - STØJFORHOLD

NUNAMINERTAT AREALER

ALLAANERUSUMIK PERIARFISSAQ A

Allaanerusumik periarfissami A-mi immikkoortoq sanaartorfiussanngilaq, tassani inissianut unnuaanerani nipiliorneq 80 - 85 dB-*ip* akoranniippoq. Taamaaliornikkut inissianut nipiliornermut killissatut danskil ilitsersuutaat eqquutsinneqassaaq.

Tamatuma kingunerissavaa ataatsimut isigalugu pingaarnertut periarfissaminngarnit, nunaminertap annertussutisimigut minnerusup inissianut atorneqarnissaa taamaallunilu qitiusoqarfimmik pisariaqartitsineq aamma minnerullissaaq.

Piffik nipimik 85 dB sinnerlugu akornusersorneqartog siunissami atorneqanngilluinnassaaq, tassunga ilanngullugu inuussutissarsiorneq. Iliveqarfik plusoq piffimmiittoq atatiinnarneqassaaq.

ALTERNATIV A

I alternativ A friholdes området, som er støjbelastet mellem 80 - 85 dB i natteperioden, for boliger. Derved overholdes den danske vejledning for støjgrænser for boliger.

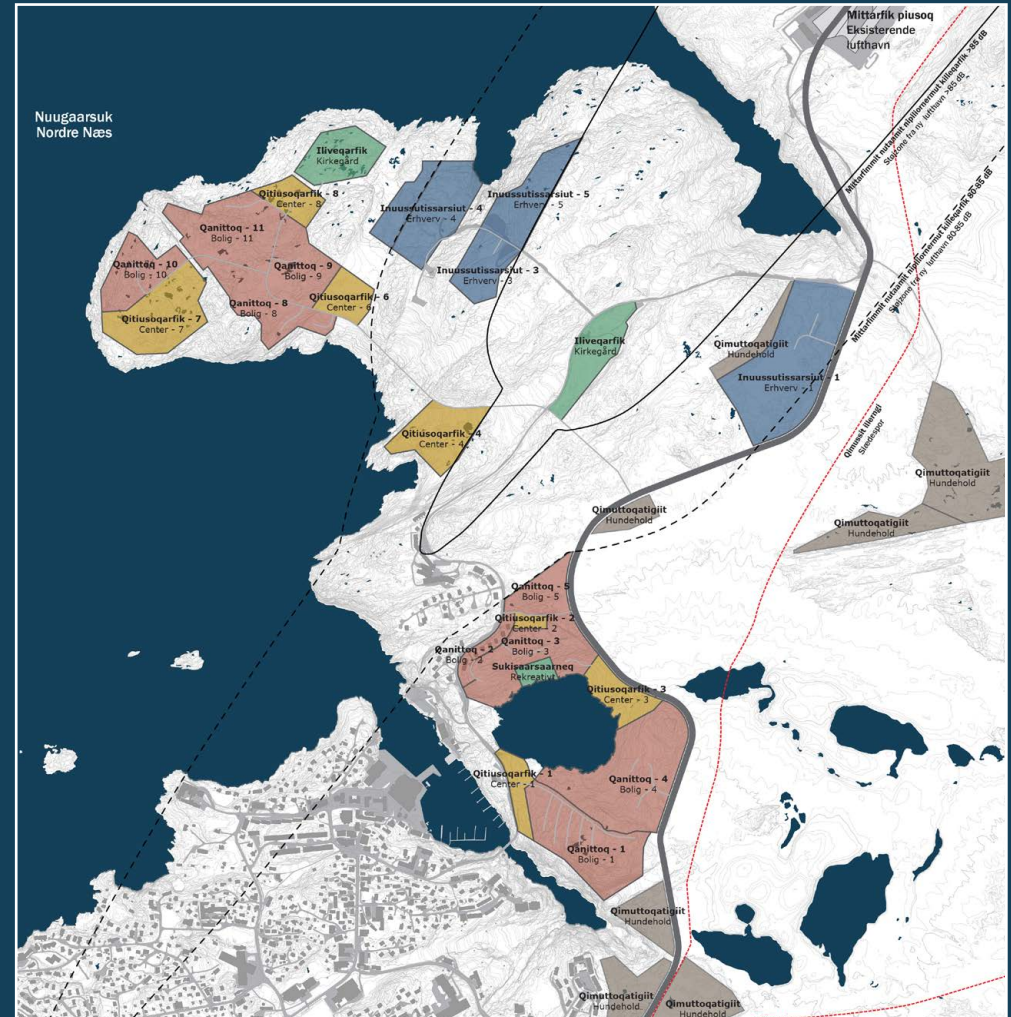
Dette medfører samlet set et mindre areal til boliger end hovedalternativet, og derved også et mindre behov for centerområder.

Området der belastes af støj højere end 85 dB er dertil friholdt for alle fremtidige anvendelser, herunder også erhverv. Den eksisterende kirkegård inden for området fastholdes.

Inissiaq/Bolig 1	5,7 ha
Inissiaq/Bolig 2	0,9 ha
Inissiaq/Bolig 3	4,8 ha
Inissiaq/Bolig 4	8,1 ha
Inissiaq/Bolig 5	1,9 ha
Inissiaq/Bolig 8	3,6 ha
Inissiaq/Bolig 9	3,3 ha
Inissiaq/Bolig 10	2,8 ha
Inissiaq/Bolig 11	4,9 ha
Katillugit/I alt	36,0 ha

Inuussutissarsiut/Erhverv 1	9,0 ha
Inuussutissarsiut/Erhverv 3	2,3 ha
Inuussutissarsiut/Erhverv 4	5,4 ha
Inuussutissarsiut/Erhverv 5	3,2 ha
Katillugit/I alt	19,9 ha

Qitiusoqarfik/Center 1	1,2 ha
Qitiusoqarfik/Center 2	0,4 ha
Qitiusoqarfik/Center 3	1,9 ha
Qitiusoqarfik/Center 4	3,2 ha
Qitiusoqarfik/Center 6	1,6 ha
Qitiusoqarfik/Center 7	4,5 ha
Qitiusoqarfik/Center 8	1,5 ha
Katillugit/I alt	14,3 ha



**ANNERTUNERPAAMIK NIPILIORFIUNERPAAP KILLEQARFIA
SANAARTORFIUSSANNGITSOQ NIPILIORFIUNERPAALLU TULLIA
INISSIALIORFIUSSANNGITSOQ.
PRIMÆR STØJZONE FRIHOLDT FOR BEBYGGELSE OG SEKUNDÆR
STØJZONE FRIHOLDT FOR BOLIGER**

MITTARFIMMIIT NUTAAMIIT KILLEQARFIIT - NIPILIORNERMUT TUNNGASUT BINDINGER FRA NY LUFTHAVN - STØJFORHOLD

ALLAANERUSUMIK PERIARFISSAQ B

Allaanerusumik periarfissami B-mi immikkoortut nipiliorfiusut taakku inissianut, qitusoqarfinnut aamma inuussutissarsiorfinnut atorneqassanngivipput.

Iluseq taanna naapertorlugu ineriartortitsinissaq toqqarneqassappat, inuussutissarsiornermut nutaamik periarfissat killeqartorujussuussapput.

Nunaminertat unnuaanerani nipiliornermik taamaallaat eqqugaaffiusartut timmisartorsuarniillu qulaanneqartartut pillugit innersuussutigineqassaaq, eqqarsaatigilluakkamik – nipiliorfiusut killeqarfiup ilaani – illoqarfiup alliartortinissaa toqqarneqassasoq. Pingaarnertut periarfissami tamanna takutitassiarineqarpoq.

ALTERNATIV B

I alternativ B friholdes de støjbelastede områder helt for både boliger, centerformål og erhverv.

Såfremt man vælger at udvikle efter denne metode, vil der kun være meget begrænsede muligheder for udlæg af nye erhvervsområder.

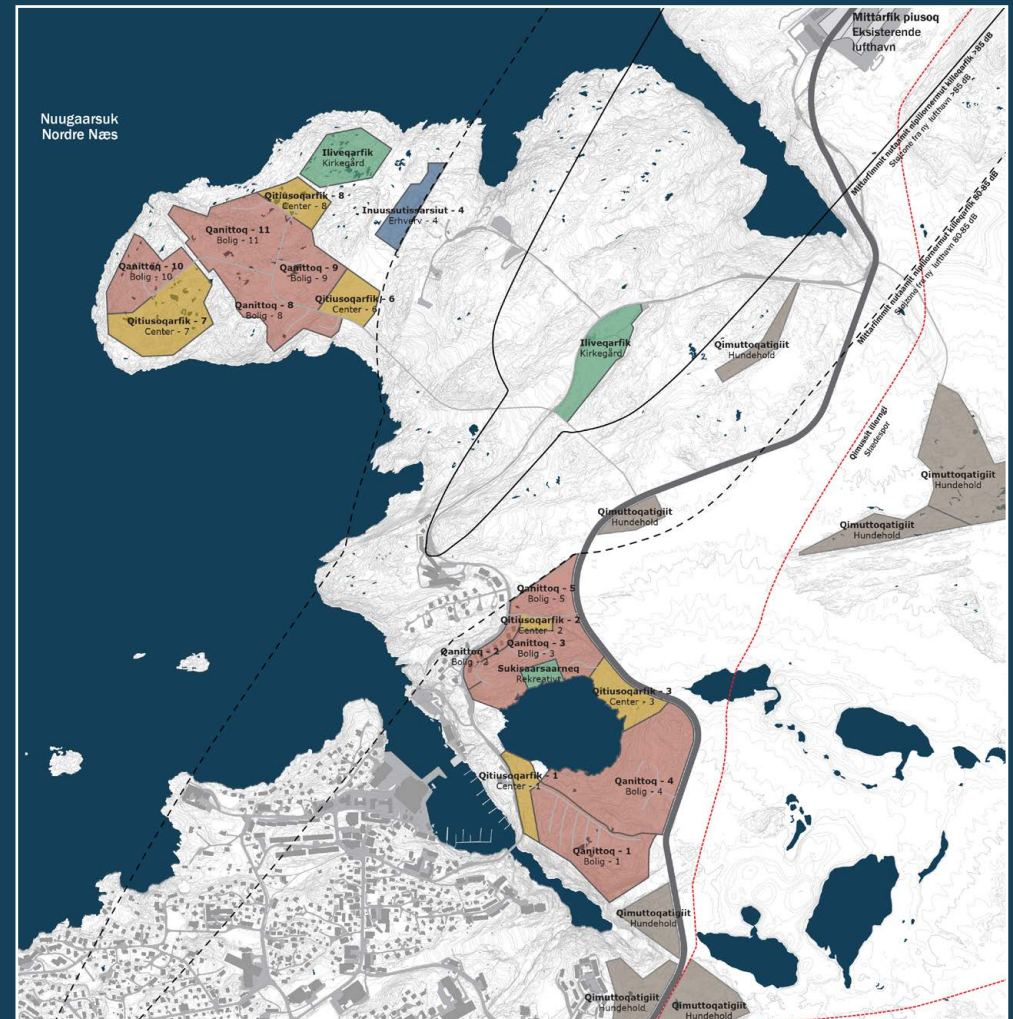
I det at de støjbelastede arealer udelukkende overskrides i natteperioden og ved flyvning af de største fly, anbefales det dog, at man vælger at byudvikle - dog med omtanke - inden for dele af støjzonen. Dette er vist i hovedalternativet.

NUNAMINERTAT AREALER

Inissiaq/Bolig 1	5,7 ha
Inissiaq/Bolig 2	0,9 ha
Inissiaq/Bolig 3	4,8 ha
Inissiaq/Bolig 4	8,1 ha
Inissiaq/Bolig 5	1,9 ha
Inissiaq/Bolig 8	3,6 ha
Inissiaq/Bolig 9	3,3 ha
Inissiaq/Bolig 10	2,8 ha
Inissiaq/Bolig 11	4,9 ha
Katillugit/I alt	36,0 ha

Inuussutissarsiuat/Erhverv 4	1,5 ha
Katillugit/I alt	1,5 ha

Qitusoqarfik/Center 1	1,2 ha
Qitusoqarfik/Center 2	0,4 ha
Qitusoqarfik/Center 3	1,9 ha
Qitusoqarfik/Center 6	1,6 ha
Qitusoqarfik/Center 7	4,5 ha
Qitusoqarfik/Center 8	1,5 ha
Katillugit/I alt	11,1 ha



**NIPILIORFIUP KILLEQARFIA PINGAARNEQ AAMMA TULLIA,
ILLULIORFIGINEQARTUSSAANNGITSUT
PRIMÆR OG SEKUNDÆR STØJZONE FRIHOLDT FOR BEBYGGELSE**

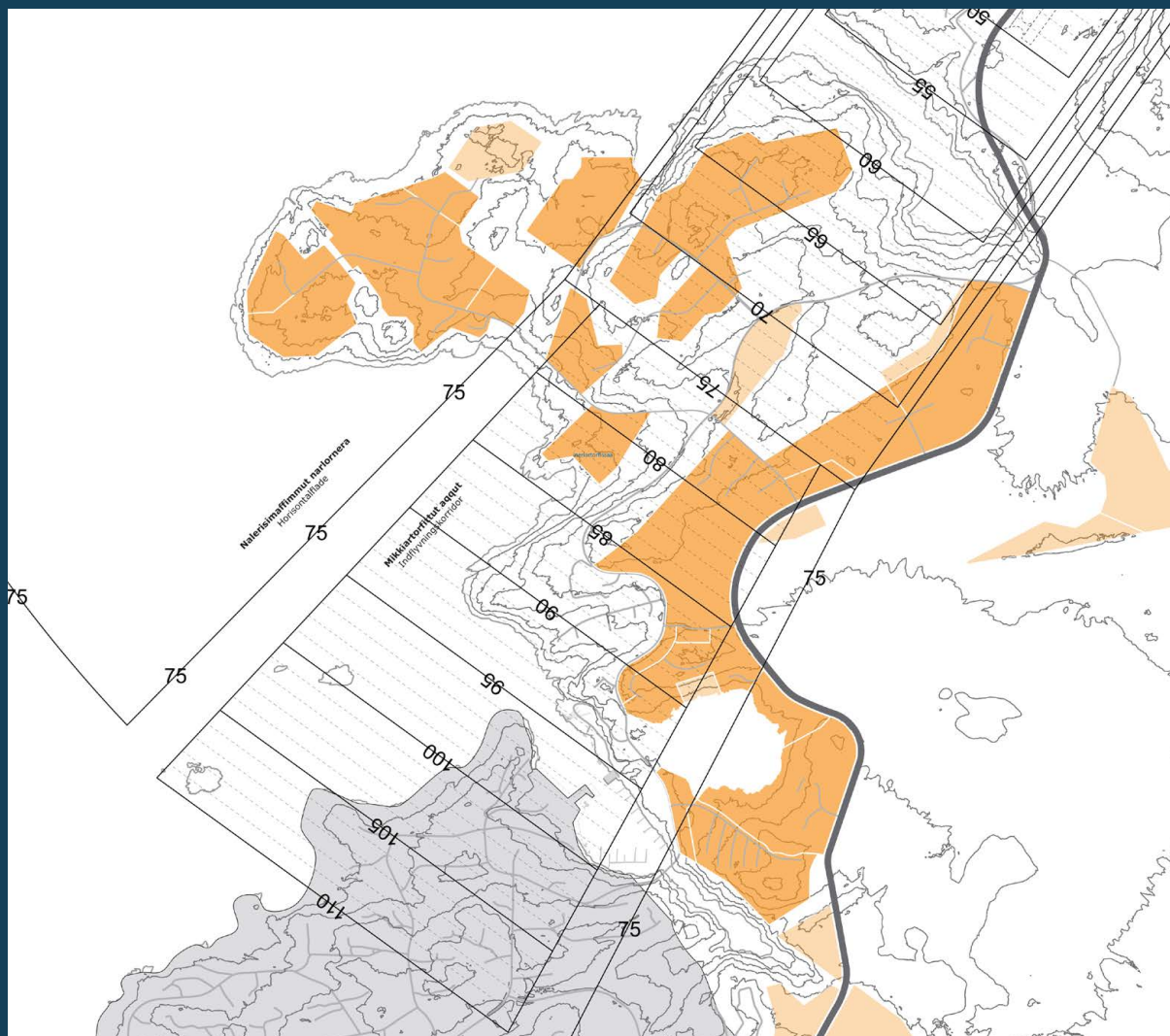


MITTARFIMMIIT ATASSUTEQAATIT

QUTSISUTSIKKUT KILLIT

BINDINGER FRA NY LUFTHAVN

HØJDEBEGRÆNSNING



QUTSISUTSIKKUT KILLIT

Mittarfiup piusup pilersussallu eqqaani piffiit qutsissutsikkut killilikkat piumasaaqatigineqarsimapput. Taakkununga ilaapput mikkiartorfissaq (assigiinngitsunik qutsissuseqarluni) aamma sanimut (kote 75 meterimi), taakku qaangequsaanngillat.

Illoqarfiup immikkoortuani nutaami kiisalu Kangerluarsuup eqqaani umiarsualivimmi taamaattumik killiliussat taakku ataqqineqartariaqarput.



HØJDEBEGRÆNSNING

Omkring den eksisterende lufthavn såvel som den kommende er der pålagt klausulerede zoner med højdebegrænsninger. Dette omfatter en indflyvningskorridor (varierende højde) og en horisontalflade (i kote 75 m), der ikke må gennembrydes.

Begyggelse i den nye bydel samt havneområdet ved Kangerluarsuk / Brede Bugt må derfor respektere disse begrænsninger.

KANGERLUARSUK

INERIARTORTITSIFFISSATUT PERIARFISSAT

BREDE BUGT

UDVIKLINGSMULIGHEDER

INUUSSUTISSARSIORNERMI UMIARSUALIVIK

Nunaminertaq Kangerluarsuup eqqaaniittoq nutaamik inuussutissarsiornermi umiarsualivissaqqittutut inuussutissarsiortunut nunaminertalik ilalik pilersissallugu naleqquttuusoq nalilerneqarpoq. Nunaminertaq ima inissitaavoq aasaanerani sikoqarpiassanani imarlu itilluni. Tassunga ilanngullugu nuna annertujaajuvoq, maningaatsiarluni inuussutissarsiornermi pitsaasumik atorneqarsinnaalluni.

ANGALLANNIKKUT AAQQISSUUSAAANEQ

Umiarsualivik mittarfimmut aqqummut nutaamut atassuserneqarsinnaavoq, taanna Kangerluarsuup tungaanut 1,5 km missaannik uigunegartussaavoq. Tamatuma kingorna aqqusineq Kangerluarsuup eqqaanut ingerlatinneqarsinnaavoq siunissaq ungasinnerusoq isigalugu siunissami illoqarfiup atuuffissariumaagassai avannaatungaanerusumi pilersorlugit, kiisalu piffimmi nutaamik sisorartarfiliarluni. Taakkua saniasigut aqqusineq Oqaatsunut atassuserneqarsinnaavoq.

ERHVERVSHAVN

Området omkring Kangerluarsuk / Brede Bugt vurderes velegnet til etablering af en ny erhvervshavn med dertilhørende erhvervsarealer. Området er placeret, hvor der er relativt isfrit om sommeren og der er stor vanddybde. Dertil er på land et større, relativt fladt areal, der kan anvendes til gode erhvervsgrunde.

TRAFIKSTRUKTUR

Havneområdet vil kunne bindes op på den nye lufthavnsvej, som forlænges ca. 1,5 km frem til Kangerluarsuk / Brede Bugt. Vejen kan derefter videreføres omkring Kangerluarsuk / Brede Bugt og på sigt forsyne potentielle fremtidige byfunktioner længere mod nord, samt evt. et nyt skisportssted i området. Herudover kan vejen skabe forbindelse videre til Oqaatsut.

NUNAMINERTAT AREALER

Umiarsualivik/Havn	13,1 ha
Eqqaavissuaq/Dump	1,6 ha
Katillugit/I alt	14,7 ha



UMIARSUIT TAKORNARIARTAATIT

Nunaminertat umiarsualivimmiittut umiarsuarnut takornariartaatinut nutaaliaasunik atortulersukkanut ataavartumik talittarfissaannik tikittarfissaannillu umiarsuarnut taliffigissallugu kajuminnartumik pilersitsinissamut periarfissiivoq.

EQQAAVISSUAQ

Umiarsualiviup suliffiusup kangiatuginnguani nunaminertaq eqqaavissuarnut inissivissatut siunnersuutigineqarpoq. Eqqaavissuup nuunneratigut nunaminertat kajuminnartut illoqarfimmut qanittut inuussutissarsiornermut atorneqalersinnaapput Nuugaarsummilu inissialiornissamut periarfissaqartut.

Umiarsualiveqarfii inuussutissarsiorfiusup kangiani inisserneqarnermigut eqqaavissuaq sinersorluni umiarsuarnik takornariartaatinut illunullu inuussutissarsiornermut atortunut kiisalu mittarfimmut sillimaniarnikkut ungasissussaa ajunngilaq.

Taamaattorli suli umiarsualiveqarfimmut ima qanitsigaaq, siunissami taamatut kissaateqaraanni, eqqakkanik Kalaallit Nunaanni qitiusumut usilersornissaq ajornassanani.

KRYDSTOGTSKIBE

Havnearealerne giver mulighed for at etablere en permanent anløbsplads til krydstogtskibe med moderne faciliteter og ankomstcenter, der kan gøre det attraktivt for skibene at lægge til.

DUMP

Umiddelbart øst for erhvervshavnen foreslås udlagt et område til placering af dump. Ved at flytte dumpen hertil frigives attraktive, bynære erhvervsarealer og mulighed for etablering af boliger på Nuugaarsuk / Nordre Næs.

Med placeringen øst for erhvervshavnen er dumpen placeret i en hensigtsmæssig afstand af krydstogtskibe og erhvervsbygninger, samt uden for sikkerhedsafstanden til lufthavnen.

Den er dog stadig beliggende i så kort afstand til selve havnen, at det vil være muligt at udskibe affald til central forbrænding for Grønland, såfremt man i fremtiden vil gøre dette.



ASSIGIINNGISSUTSIT AAMMA ILLOQARFIUP ILAI TYPOLOGIER OG BYSKABER

ATTANNEQARSINNAASUMIK ILLOQARFIMMIK INERIARTORTITSINEQ

Ilulissat avannaatungaata pilersaarusiorneqarmeranut atatillugu piffimmi attanneqarsinnaasumik ineriartortitsineq qitiutinneqartariaqarpoq.

Attasisinnaaneq tassaannaassangilaq teknologii nutaaq, kisianni aamma politikikkikkut takorluukkat, najugaqarfinnik inissianillu kajuminnartuni pilersitsinissamat periarfissanik qulakkeerisinnaasut, silaannaap pissusaanut tulluussarneq, kulturi aamma nuna sanaartorfiusimasoq attaveqaqatigiissutillu ataatsimut isigalugit attanneqarsinnaasut.

Assersuutitu Paakitsumi imermut nukissiorfik tassani eqqarsaatigineqarsinnaavoq.

Imermut nukissiorfik nukimmik annertuumik atorneqanngitsumik peqarpoq, taannalu Ilulissat avannaatungaani illoqarfiup immikkoortuani nutaami ineriartortitsinermut aaqqissuullugu atorneqarsinnaavoq, suliatut angusaqarusussuseqarluni, attanneqarsinnaasumik illoqarfimmi ineriartortitsinermi suliniutit.

ILLOQARFIMMUT TUNNGATILLUGU SISSUIGASSAT

Attanneqarsinnaassutsimi sissuigassat ilaattut illoqarfiup immikkoortortaanni nutaani illuliat imminnut qaninnerullutillu eqikkarsimaneruseriaqarput, taamaasilluni aqqusinernik attaveqaqatigiissutinillu pisariaqartitsineq annikillisarneqassaaq aammalu kikkut tamarmik angallaffiinik pilersitsinissaq pinngortitamillu allanngutsaaliuineq attanneqarsinnaapput. Assersuutigalugu angalaaffimmik kallerup inertortumik pilersitsisoqarsinnaavoq, soorlu monorailinik, qimuttuittuaqqanik assigisaannilluunniit imermut nukissiorfimmiit innaallagialersorneqarluaarsinnaasunik pilersitsisoqarsinnaavoq.

Pisuinnarnut pissutsit kajuminnartut aqqusineqqanut illoqarfiup immikkoortuusa akornanni aneersuarfiusinnaasut aamma pisuinnaat aqquataat aqquserngit sinaanniinnut illoqarfimmi inuunermut pitsaasumut aamma illoqarfimmut attanneqarsinnaasumut pingaaruteqartorujussupput.

BÆREDYGTIG BYUDVIKLING

Som en del af planlægningen for Ilulissat Nord, bør der fokuseres på en bæredygtig udvikling af området.

Bæredygtigheden skal ikke bare findes i nye teknologier men også i politiske visioner, som kan sikre mulighed for at skabe attraktive bo- og boligkvaliteter, der sammentænker klimatilpasning, kultur og landskab med bebyggelse og infrastruktur i en bæredygtig helhed.

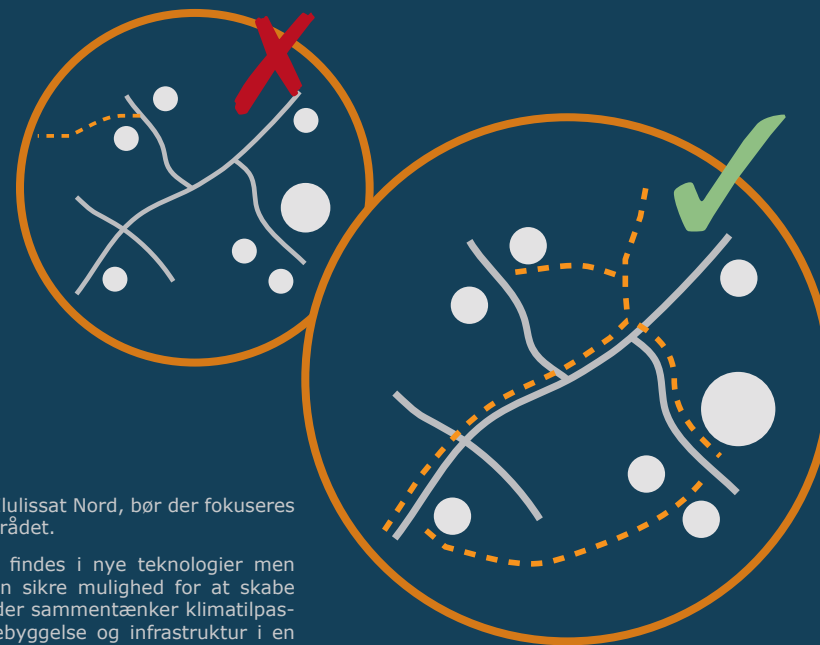
Som eksempel kan vandkraftværket ved Paakitsoq indtænkes i dette.

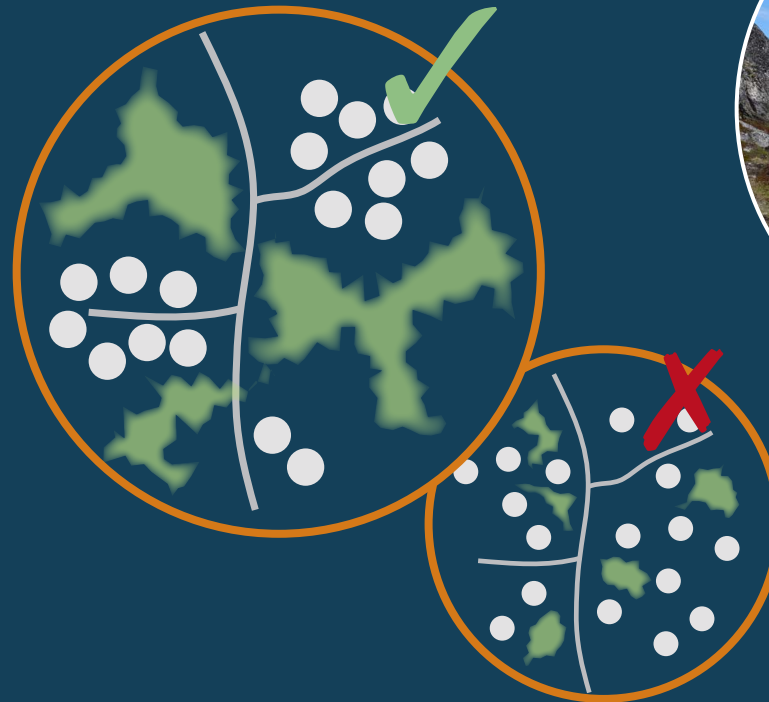
Værket har et stort, uudnyttet potentiale af ren energi, der med fordel kan udnyttes til at tilrettelægge udviklingen af de nye bydele nord for Ilulissat som et ambitiøst, bæredygtigt byudviklingsprojekt.

BYMÆSSIGE HENSYN

Som en del af de bæredygtige hensyn bør de nye bydele arbejde med tættere og mere kompakt bebyggelse, der kan minimere behov for veje og infrastruktur og understøtte mulighed for at etablere offentlig transport og bevaring af naturlandskab. Eksempelvis kan der evt. etableres et transporttracé med et eldrevet transportsystem, evt. i form af en monorail, letbane eller lign., som med fordel kan anvende el fra vandkraftværket.

Attraktive forhold for fodgængere i form af rekreative stiforbindelser mellem bydelene og stier langs veje er desuden essentielt for at understøtte det gode byliv og en bæredygtig by.





NUNAMUT TUNNGASUTIGUT EQQARSAATIGILLUAGASSAT

Illoqarfiup ineriartortinnerani qaartitserinerit imaluunniit sanaartukkat inissinnerlutat nunaminertani ataatsimut ataqatigiinnermik unammillertut pinngitsoorniarlugit, piumasarineqartariaqarpoq, qanoq sanaartorneq nutaaq pitsaanerpaamik minnerpaamik qaartiteriffusoq nunamillu allanngortitsisoq nunamut tulluussarneqarluarnerusinnaanersoq.

Ineriartortitsinissami pilersaarummi illoqarfiup akornigini qorsooqqissut sanaartorfiginnginnissaat suliarineqarsimavoq, tamatumani nunaminertat sukisaarsaarfiusut pitsaasut qulakkeerniarlugit. Avatangiisini qanittuni nunaminertanut sukisaarsaarfiusunut aamma suliamut ilanngunneqartariaqarput sanaartorneq sukisaarsaarfiusut tungaannut qanoq inissinneqartariaqarnersoq, taamaasilluni sanaartorneq nunaminertami inissinneqarlunilu ilusilersorneqassaaq, tamaani pinngortitamut ikorfartuutaalluni ajoqutaanngitsaq.

LANDSKABELIGE HENSYN

For at undgå en byudvikling, hvor skæmmende udsprængning eller uheldig bygningsplacering medfører at helheden i et område er udfordret, bør der stilles krav om, hvordan ny bebyggelse bedst muligt tilpasses landskabet ud fra et princip om minimal udsprængning og terrænregulering.

I udviklingsplanen er der arbejdet med friholdelse af grønne kiler mellem byggezoneerne, for at sikre gode rekreative områder. I det nære miljø bør der ligeledes arbejdes med, hvordan bebyggelsen placeres ud mod de rekreative områder, så bebyggelsen placeres og udformes på en måde, der understøtter naturområderne og ikke danner bagside mod dem.

SANAARTORNERMI POLITIKKI AAMMA ILUSILERSUINERMI QUPPERSAGAQ

Taamaasilluni illoqarfiup immikkoortortassaasa nutaat mianerisassat arlallit ilaatinnissaat ataqtigiissarnissaallu ilarissavaat. Ataqtigiissuserup qulakkeernissaa pisariaqartoq illoqarfiup ineriartortinnerani aalajangersimasunik anguniagaqarnikkut malittarisassaqaqarnikkullu ingerlanneqassaaq. Tamanna Ilulissanut sanaartornermi illoqarfiup immikkoortuinut ataasiakkaanut politikkeqarnikkut ilusilersuinermilu quppersagaqarnikkut pisinnaavoq, tamanna ataatsikkut nassaarsarsiornermut isumassarsiorfiusinnaavoq aammalu aaqiissutissatut periarfissat tunngaviusut qanoq inneri oqaluttuarisinnaallugit.

Ilulissanut sanaartornermut politikki Ilulissat siunissami qanoq isikkoqarnissaanut tunngaviusumik kissaatit suliarisinnavaai. Illoqarfiup isikkuata ilusaatalu isumaqarfigineratigut, illoqarfiup ilisarnartup immikkuullarissumik ilisarnaatillip pilersinnissaanut ilapittuisoqarsinnaavoq. Illoqarfik pinnersoq oqimaaqtigiissorlu, innuttaasut pigisaat immikkuullarissumik ilisarnaatilik, takornarissat tikittut kajumaffissaat.

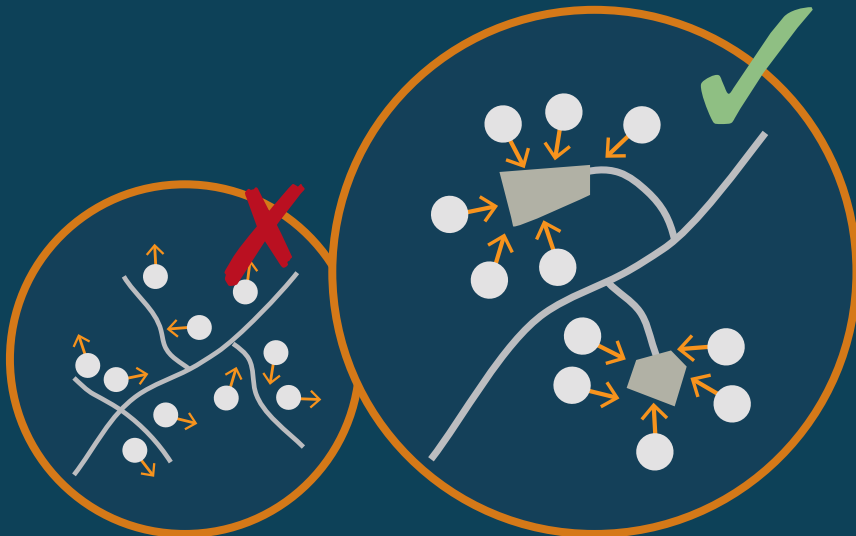
Sumi qanorlu sanaartornissamut isuma aamma sanaartortutut aningaasaliisunullu ersarillissavaa, suliniutit suut suliarineqassanersut, taamaasillunilu sanaartukkanut suliat pillugit suliarinninnermut atatillugu oqinnerulissalluni.

BYTYPOLOGIER

Ved udarbejdelse af bebyggelsesplaner for de enkelte områder kan der med fordel arbejdes med forskellige typologier som understøtter fællesskabet og det gode naboskab.

Der bør være fokus på hvordan man kan skabe bebyggelser hvor husene placerer sig med en relation til hinanden, og hvor der skabes mulighed for mødesteder mellem mennesker. Det kan være med et fællesareal omkring en lukket boligvej, et fælles bytorv mellem etageboligstrukturer, et samlet gangsystem mellem en klynge af rækkehuse eller lign.

Yderligere kan strukturen i selve bebyggelsen bidrage til en øget grad af fællesfunktioner som eks. fællesvaskeri, fællesværksted, fælleskøkken, delebiler / -snescootere mm. Dette vil ikke kun fungere ressourcemæssigt besparende, men vil også være med til at skabe sociale forbindelser.



ILLOQARFIIT AALAJANGERSIMASUMIK ILUSILLIT

Nunaminertanut ataasiakkaanut tunngatillugu sanaartornissamut pilersaarutiop suliarinerani ilutsit assigiinngitsut ataatsimoorussinnermut sanilerilluarnermillu tapersuisut suliarineqarsinnaapput.

Qanoq illuliorqarsinnaanersooq qitiutinneqartariaqarpoq, illut qanoq imminnut atatillugu inissinneqarsinnaanersut, aammalu inuit akunnerminni naapiffissaannik sumi pilersitsisoqarsinnaanersooq. Taakku tassaasinnaapput illunut aqqusinnermi matoqqasumi ataatsimoorfiusinnaasut, inissiani quleriaani ataatsimoorussamik illoqarfimmi pisuinnaat aqquaat pisiniarfittalik, illut inissiat uiulikutsut imaluunniit assigisaasa akorngini ataatsimut pisuinnamut aqquserngit.

Ammattaq sanaartornermi immini iluseq ataatsimoorfinnik annertunerusunik pilersitsinnaavoq, soorlu assersuutigalugu errorsarfik, sannavik, igaffik, biilit avitseqatigiissutit/qamuteralaat avitseqatigiissutit, kisianni aamma inuit akunnerminni attaveqatigiinnerannik pilersitsisut.

ERHVERVSOMRÅDER

I erhvervsområder kan der være oplag og bebyggelse af blandet udseende og kvalitet, der er med til give et rodet udseende og et mindre attraktivt udtryk i forhold til omgivelserne.

Ved at indarbejde enkelte retningslinjer i erhvervsområderne, kan der sikres et mere sammenhængende og attraktivt bybillede.

Særligt omkring indfaldsveje bør der arbejdes med bebyggelsens udformning og placering ved udlæg af byggefelt langs vejene og placering af bygningerne i en byggefelt ud mod vejene. Derved sikres et flot og roligt bybillede mod vejene, hvor borgere og turister passerer. Erhvervsbebyggelsen langs vejene vil afskærme for det resterende område, hvor der kan være friere rammer for bebyggelsens placering og udseende samt oplag.

INUUSSUTISSARSIORNERMUT NUNAMINERTAT

Nunaminertani inuussutissarsiorfiusuni sanaartorfiit assigiinngitsunik isikkoqarsinnaallutillu pitsaassuseqarsinnaapput, taakkulu tukattumik avatangiisnik kajuminnanginnerusutut isikkoqartitsilersarput.

Nunaminertani inuussutissarsiorfiusuni ataasiakkaanik malittarisassanik ilanngussinikkut, illoqarfiup isikkua ataqatigiinnerusooq kajungernarnerusorlu pilersinneqarsinnaavoq.

Ingammik aqquserngit anillaffiusartut illoqarfiup sanaartornerani ilusilersorlugillu inissiffiat aqquserngit sinaani sannaartorfissaliinikkut aammalu illuliat aqquserngit tungaannut tulleriaarlugit inississorneqarsinnaapput. Taamaasilluni aqquserngit tungaannut illoqarfiup isikkua kusanartoq eqqissisimanerlu pilersinneqarsinnaapput, tassanilu innuttaasut takornarissallu ingerlaarsinnaapput. Aqquserngit sinaanni inuussutissarsiornermut sanaartorneq nunap immikkoortuisa sinneri assissavai, sanaartukkap inissinnera isikkualu kiffaanngissuseqarnerusunik tunngaveqarsinnaavoq.



ARKITEKTURPOLITIK OG DESIGNMANUAL

Udviklingen af de nye bydele vil således omfatte behov for at inddrage og koordinere en lang række hensyn. For at sikre det nødvendige samspil, bør der diskuteres og fastsættes mere konkrete mål og spilleregler for byudviklingen. Det kan med fordel ske ved at udvikle et arkitekturpolitik for Ilulissat og en designmanual for de enkelte bydele, der på én gang skal inspirere til kreativitet og beskrive nærmere, principielle løsningsmuligheder.

En arkitekturpolitik for Ilulissat kan behandle de overordnede ønsker for, hvordan fremtidens Ilulissat skal se ud. Ved at have en holdning til byens udseende og struktur, kan der bidrages til at skabe en genkendelig by med en særlig identitet. En smuk og harmonisk by, som borgerne har ejerskab til, og med en særlig identitet, hvilket turister der besøger byen, vil blive draget af.

En holdning til, hvad man må bygge hvor og hvordan, vil desuden gøre det mere synligt for bygherrer og investorer, hvilke typer af projekter der skal arbejdes med, og derved lette behandlingen i forbindelse med byggesager.

PIVIUSUNNGORTITSINISSAMIK PIUMASAQAATIT FORUDSÆTNINGER FOR REALISERING

Ilulissat avannaatungaani nunaminertat ineriartortinneqarnerat naammassiniarlugu, piumasaqaatit arlallit piviusunngortinneqassapput. Taakkua ilaat tassaapput illoqarfiup killingata, nunaminertat atornerqarnerisa assigisaasalu allanngortinneqarnerat, allalli sanaartormik suliaqarnermi aningaasaliinissamik piumasaqaateqarput, taakkununga ilanngullugit aqquserniorneq aamma attaveqatigiissut allat.

IMEQARFIMMUT PALLINGUTEQQUSAANNGINNERMUT KILLEQ

Siusinnerusukkut takutinneqareersutut imeqarfimmud pallinguteqqusaannginnermut killiup annertussusaa Ilulissani ineriartornerup naammassinissaanut aalajangiisuusumik piumasaqaataavoq. Killiliussap iluani arlaannik sanaartukkamik pilersitsinissamik periarfissaqanngimmat, taamaattumik aamma mittarfimmud aqqu nutaaq imaaliillaannaq pilersinneqarsinnaanngilaq.

EQQAAVISSUAQ

Taakkua saniasigut eqqaavissuag piviusoq ungasissusissamik piumasaqaatilik Nuugaarsuup eqqaani ineriartortitsinissamik periarfissamik annertuumik killiliivoq. Ineriartortitsinissag ajornassaaq, kisianni atuinissamut periarfissat killeqassapput, ilutigitillugulu inissiiffissap aalajangiuisimassusia piffimmi tassani najugaqarnissamut nakernaallisaataassaaq.

LUFTHAVNSVEJ

Mittarfimmud aqquserngup pilersinnissaa Nuugaarsummi ineriartortitsinissamut periarfissanut pingaarutilimmik piumasaqaataavoq, aqquserngit pioreersut alliliinissami pilersaarutigineqartumi attanneqarsinnaaqullugit. Aqquserngup taassuma aningaasalersornerata ilaa ilaatigut mittarfimmit akilerneqarsinnaavoq, kisianni piffissag pillugu pilersaarummut sanaartoreranullu ilutigitillu sulisut pineqartut akornnganni ilaannakortumik aningaasalersorneqassagunarpoq.

QAARTITERUTAASIVIIT

Mittarfimmud aqqupit pilersaarutigineqartup kangiatuginnguani kommunemi pilersaarummi qaartartuusivissat nutaat pilersaarutigineqarput. Qaartartuusiviit taakkua sillimaniarnikkut killiliussat illoqarfiup ineriartortinnerata periarfissaanik sunniisinnaassapput, kisianni aamma mittarfimmud aqqummut nutaamut. Taamaattumik qaartartuusivinnik takkunanga inissineq imaluunniit ungaluugalersuineq allanngortinneqarsinnaavoq, imaasillugu, sillimaniarnikkut killiliussap suliarineqartussanut pilersaarutigisanut kalluarneqanginnissaa

For at kunne gennemføre en udvikling af områderne nord for Ilulissat er der en række forudsætninger som skal gennemføres. En del af disse omfatter ændringer i beskyttelseszoner, arealanvendelser og lign. mens andre omfatter investeringer i anlægsarbejder, herunder særligt vejanlæg og øvrige infrastruktur.

VANDSPÆRREZONE

Som tidligere beskrevet er en regulering af vandspærrezone udstækning en afgørende forudsætning for en gennemførelse af udviklingen af Ilulissat. Da der ikke er mulighed for etablering af nogle former for anlæg inden for zonen, vil det derfor heller ikke umiddelbart være muligt at etablere den nye lufthavnsvej.

DUMP

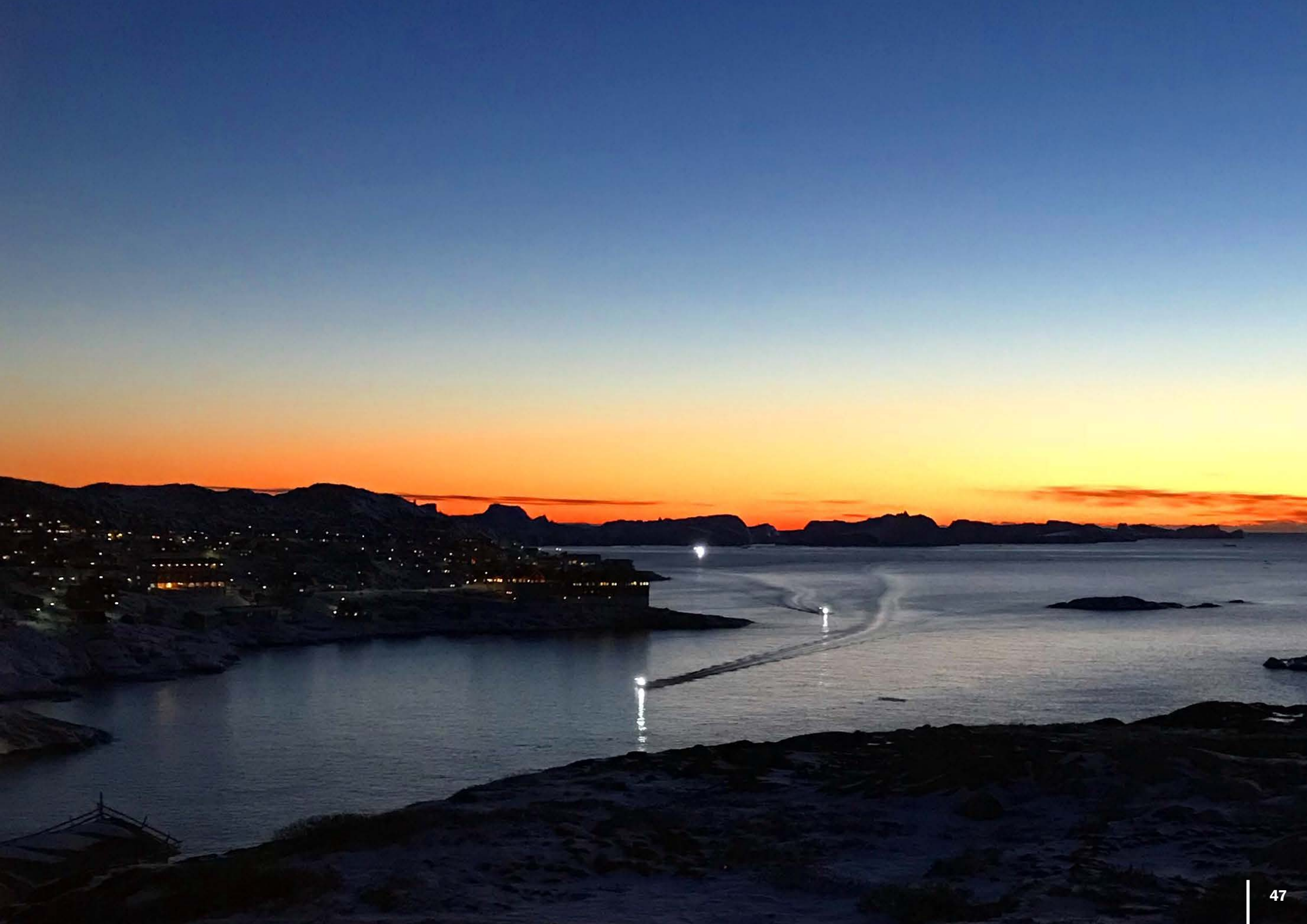
Herudover er den eksisterende dump med tilhørende afstandskrav medvirkende til at reducere udviklingsmulighederne betragteligt i området på Nuugarsuk / Nordre Næs. En udvikling vil ikke være umulig, men anvendelsesmulighederne vil være begrænsede, og samtidig vil en fastholdelse af placeringen kunne medvirke til at reducere attraktionsværdien i at bo i området.

LUFTHAVNSVEJ

Etablering af lufthavnsvejen er en vigtig del af forudsætningerne for udviklingsmulighederne på Nuugarsuk / Nordre Næs, da det eksisterende vejnet ikke vil kunne bære den planlagte udbygning. Finansieringen af denne vej vil formentlig delvist blive afholdt af lufthavnen, men det vil være hensigtsmæssigt at der sker en tæt koordinering af tidsplan og udbygningstakt de involverede parter imellem.

SPRÆNGSTOFDEPOTER

Umiddelbart øst for den planlagte lufthavnsvej er der i kommunepåtegnet udlagt nye sprængstofdepoter. Disse depoter har sikkerhedszoner som vil kunne påvirke både byudviklingsmulighederne, men også den nye lufthavnsvej. Det bør derfor overvejes om placering eller indretning af disse depoter kan ændres, således at sikkerhedszonernes afgrænsning ikke berører de planlagte aktiviteter.



TAPILUSSAT – NUNAMINERTAT NAATSORSRNEQARNERI | BILAG - AREALOPGØRELSE

Nuugaarsuk / Nordre Næs	Inissiat amerlassusaat / Antal boliger	Quleriimmi anner-tussuseq (m ² tutinertut) / Samlet areal pr. etage (m ² fodaf-tryk)	Quleriit amerlassusaat / Antal etager	Katillugit quleriit m ² -rii / Samlet etageareal m ²	Inissiat katillugit / Samlet boligantal
Inissiaq 1 / Bolig 1					
Inissiaq (Sinneruttoq tak. Kommunep pilersaarutaanut ilassut nr.52) / Boliger (Restrummelighed jf. kommuneplantillæg nr. 52)	120		2 og 4	12.000	
Katillugit / I alt				12.000	120
Inissiaq 2 / Bolig 2					
Inissiaq (Sinneruttoq tak. Kommunep pilersaarutaanut ilassut nr.52) / Boliger (Restrummelighed jf. kommuneplantillæg nr. 52)	10	100	1	1.000	
Katillugit / I alt				1.000	10
Inissiaq 3 / Bolig 3					
Ilaqtariinnut illussat (80 m ²) / En-familie huse (80 m ²)	11	80	1	880	
Ilaqtariinnut illussat (104 m ²) / En-familie huse (104 m ²)	20	104	1	2.080	
Eqimasut-pukitsut Inissiaq (á ca. 120 m ²) / Tæt-lav boliger (á ca. 120 m ²)	28	80	1,5	3.360	
Katillugit / I alt				6.320	59
Inissiaq 4 / Bolig 4					
Ilaqtariinnut illussat (104 m ²) / En-familie huse (104 m ²)	21	104	1	2.184	
Eqimasut-pukitsut Inissiaq (á ca. 120 m ²) / Tæt-lav boliger (á ca. 120 m ²)	30	80	1,5	3.600	
Inissiaq quleriik (á ca. 80 m ²) / Etageboliger (á ca. 80 m ²)	123	80	2 og 3	24.500	
Inissiaq (á ca. 85 m ²) / Punkthusboliger (á ca. 85 m ²)	32	170	4	2.720	
Katillugit / I alt				33.004	206
Inissiaq 5 / Bolig 5					
Ilaqtariinnut illussat (104 m ²) / En-familie huse (104 m ²)	76	104	1	7.904	
Eqimasut-pukitsut Inissiaq (á ca. 120 m ²) - klynger / Tæt-lav boliger (á ca. 120 m ²) - klynger	53	80	1,5	6.360	
Katillugit / I alt				14.264	129

Nuugaarsuk / Nordre Næs	Inissiat amerlassusaat / Antal boliger	Quleriimmi anner-tussuseq (m² tutinertut) / Samlet areal pr. etage (m² fodaftryk)	Quleriit amerlassusaat / Antal etager	Katillugit quleriit m² -rii / Samlet etageareal m²	Inissiat katillugit / Samlet boligantal
Inissiaq 6 / Bolig 6					
Eqimasut-pukitsut Inissiaq (á ca. 120 m ²) / Tæt-lav boliger (á ca. 120 m ²)	101	80	1,5	12.120	
Katillugit / I alt				12.120	101
Inissiaq 7 / Bolig 7					
Inissiaq quleriik (á ca. 80 m ²) /Etageboliger (á ca. 80 m ²)	160	80	2 og 3	32.000	
Katillugit / I alt				32.000	160
Inissiaq 8 / Bolig 8					
Ilaqutariinnut illussat (80 m ²) / En-familie huse (80 m ²)	12	80	1	960	
Ilaqutariinnut illussat (104 m ²) / En-familie huse (104 m ²)	5	104	1	520	
Eqimasut-pukitsut Inissiaq (á ca. 120 m ²) / Tæt-lav boliger (á ca. 120 m ²)	53	80	1,5	6.360	
Katillugit / I alt				7.840	70
Inissiaq 9 / Bolig 9					
Eqimasut-pukitsut Inissiaq (á ca. 120 m ²) / Tæt-lav boliger (á ca. 120 m ²)	28	80	1,5	3.360	
Inissiaq quleriik (á ca. 80 m ²) /Etageboliger (á ca. 80 m ²)	63	80	2 og 3	12.500	
Katillugit / I alt				15.860	91
Inissiaq 10 / Bolig 10					
Eqimasut-pukitsut Inissiaq (á ca. 85 m ²) - klynger /Tæt-lav boliger (á ca.85 m ²) - klynger	44	3.763	1	3.763	
Inissiaq quleriik (á ca. 80 m ²) /Etageboliger (á ca. 80 m ²)	73	80	2 og 3	14.500	
Ilaqutariinnut illussat (104 m ²) / En-familie huse (104 m ²)	10	104	1	1.040	
Katillugit / I alt				19.303	127

Nuugaarsuk / Nordre Næs	Inissiat amerlassusaat / Antal boliger	Quleriimmi anner-tussuseq (m² tutinertut) / Samlet areal pr. etage (m² fodaf-tryk)	Quleriit amerlassusaat / Antal etager	Katillugit quleriit m² -rii / Samlet etageareal m²	Inissiat katillugit / Samlet boligantal
Inissiaq 11 / Bolig 11					
Ilaqutariinnut illussat (104 m ²) / En-familie huse (104 m ²)	12	80	1	960	
Eqimasut-pukitsut Inissiaq (á ca. 120 m ²) / Tæt-lav boliger (á ca. 120 m ²)	22	80	1,5	2.640	
Katillugit / I alt				3.600	34
Center 1 / Center 1					
Akunnittarfiit / Hoteller		808	1	808	
Paaqqinniffiit / Institutioner		823	1	823	
Katillugit / I alt				1.631	
Center 2 / Center 2					
Qitiusoqarfiit / Centerfunktioner		610	1	610	
Katillugit / I alt				610	
Center 3 / Center 3					
Timersorneq aamma kulturi / Sport og kultur		2.779	1	2.779	
Katillugit / I alt				2.779	
Center 4 / Center 4					
Akunnittarfiit / Hoteller		5.126	1	5.126	
Katillugit / I alt				5.126	
Center 5 / Center 5					
Qitiusoqarfiit / Centerfunktioner		2.249	1	2.249	
Katillugit / I alt				2.249	
Center 6 / Center 6					
Qitiusoqarfiit / Centerfunktioner		1.000	1	1.000	
Paaqqinniffiit / Institutioner		1.384	1	1.384	
Katillugit / I alt				2.384	

Nuugaarsuk / Nordre Næs	Inissiat amerlassusaat / Antal boliger	Quleriimmi anner-tussuseq (m² tutinertut) / Samlet areal pr. etage (m² fodaf-tryk)	Quleriit amerlassusaat / Antal etager	Katillugit quleriit m² -rii / Samlet etagea-real m²	Inissiat katil-lugit / Samlet boligantal
Center 7 / Center 7					
Akunnittarfiit / Hoteller		8.007	1	8.007	
Katillugit / I alt				8.007	
Center 8 / Center 8					
Qitiusoqarfiit / Centerfunktioner		922	1	922	
Paaqqinniffiit / Institutioner		1.298	1	1.298	
Katillugit / I alt				2.220	
Inuussutissarsiorfik 1 / Erhverv 1					
Katillugit / I alt		19.590	1	19.590	
Inuussutissarsiorfik 2 / Erhverv 2					
Katillugit / I alt		3.112	1	3.112	
Inuussutissarsiorfik 3 / Erhverv 3					
Katillugit / I alt		5.231	1	5.231	
Inuussutissarsiorfik 4 / Erhverv 4					
Katillugit / I alt		2.000	1	2.000	
Inuussutissarsiorfik 5 / Erhverv 5					
Katillugit / I alt		13.734	1	13.734	
Kisitsisit katillugit / Samlede tal				225.984	1.106

Nuugaarsuk / Nordre Næs	Inissiat amerlassusaat / Antal boliger	Quleriimmi anner-tussuseq (m ² tutinertut) / Samlet areal pr. etage (m ² fodaf-tryk)	Quleriit amerlassusaat / Antal etager	Katillugit quleriit m ² -rii / Samlet etagea-real m ²	Inissiat katillugit / Samlet boligantal
Nunaminertat katillugit atugassatut aggulutat / Samlede arealer opdelt på anvendelse					
Inissiaq Katillugit / Bolig i alt				157.311	
Inuussutissarsiorfik Katillugit / Erhverv i alt				43.667	
Center Katillugit / Center i alt				4.781	
Akunnittarfiit Katillugit / Hoteller i alt				13.941	
Paaqqinniffiit Katillugit / Institutioner i alt				3.505	
Oqaatsit kulturilu katillugit / Sport og kultur I alt				2.779	

Kangerluarsuk / Brede Bugt				Nunaminertat / Arealer	
Nunaminertat katillugit atugassatut aggulutat / Samlede arealer opdelt på anvendelse					
Umiarsualivik / Havn	0			131.000 m ²	
Eqqaavissuaq / Dump	0			15.500 m ²	
Katillugit / I alt				146.500 m ²	

Suliarineqarpoq / Udarbejdet af



Suleqatigalugit / i samarbejde med

