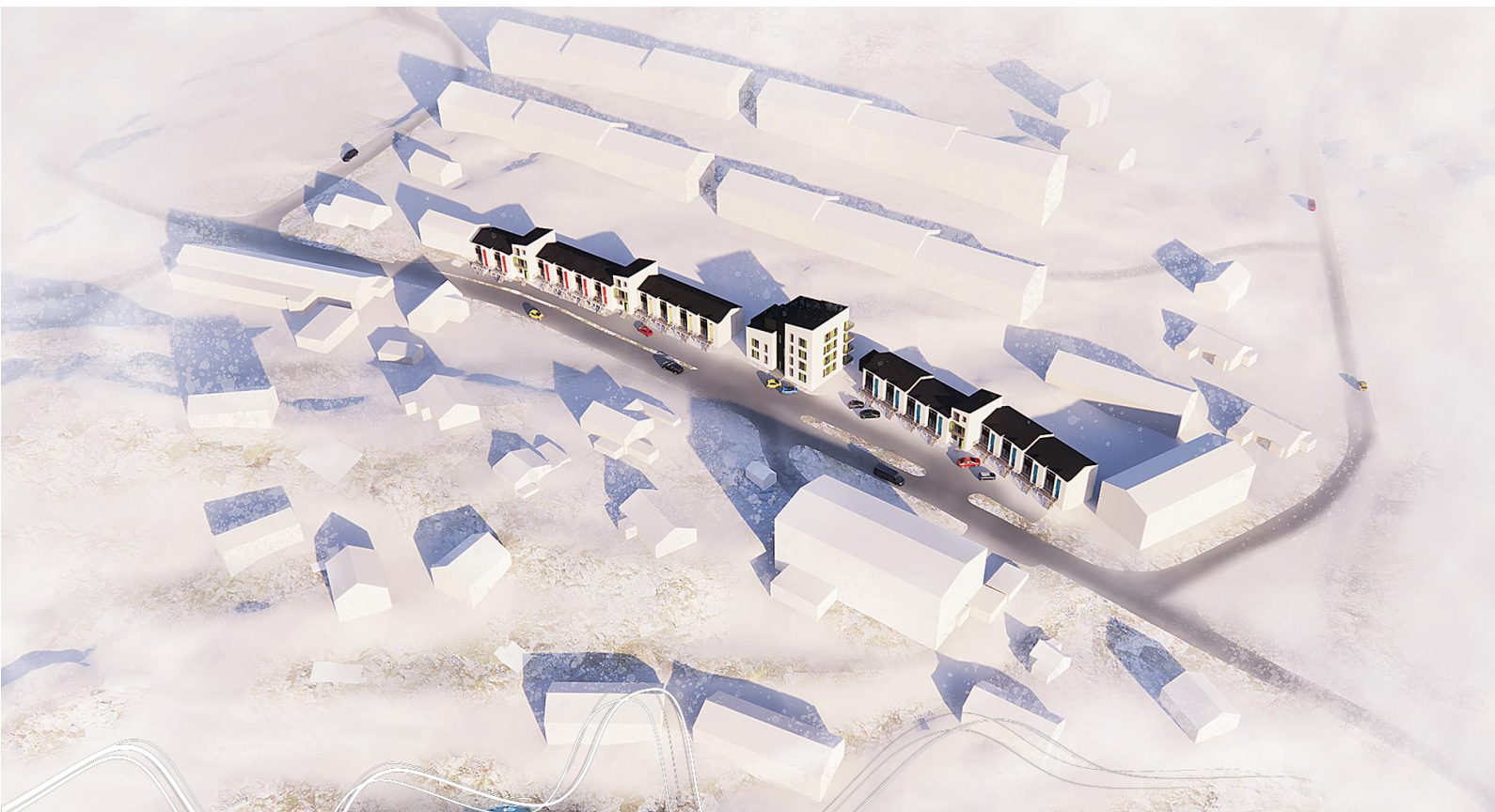




Avannaata  
Kommunia



## **AKUERISAQ - VEDTAGET**

**Tamanut nalunaarutigineqartooq - Offentligt bekendtgjort:  
22.05.2023**

### **ILU1200-A10 "Jørgen Guldagerip Aqqutaa", Ilulissat**

AVANNAATA KOMMUNIATA KOMMUNIMUT PILERSAARUTAATA 2018-30-P TAPIATA NORMUA 33  
IMMIKKOORTORTAP ILU 1200-A10-P PILERSAARUTAA

Immikkoortup ilaanut A10-imut pingaarnertut aalajangersakkanik aamma Immikkoortup ilaanut A10-imut kiisalu Immikkuualuttumut A10.2,-imut pingaarnertut aalajangersakkat, illoqarfiup nutarternissaanut periarfissiisumut.

### **ILU1200-A10 "Jørgen Guldagerip Aqqutaa", Ilulissat**

KOMMUNEPLANTILLÆG NR. 33 TIL AVANNAATA KOMMUNEPLAN 2018-30  
DELOMRÅDEPLAN FOR OMRÅDE ILU1200-A10

Overordnede bestemmelser for Delområde A10 og detaljerede bestemmelser for Detailområde A10.2, der muliggør byfornyelse.

KOLOFON	KOLOFON
<p>KPT ILU 1200-A10 "Jørgen Guldagerip Aqqutaa", Ilulissat</p> <p>Avannaata Kommuniani kommunimut pilersaarutaata 2018-30-p tapiata normua 33. Immikkoortortap <b>ILU 1200-A10</b>-ip pilersaarutaa.</p>	<p>KPT ILU 1200-A10 "Jørgen Guldagerip Aqqutaa", Ilulissat</p> <p>Kommuneplantillæg nr. 33 til Avannaata Kommuneplan 2018-30 med tillæg. Delområdeplan for område <b>ILU 1200-A10</b>.</p>
<p>Inissiat pioreersut, illut quleriinnik initallit, illut sanileriit illullu uiguleriit ilaqtariinnullu illut ataasiakkaat.</p>	<p>Eksisterende boligområde, der fortrinsvis udgøres af etageboliger, række- og kædehuse og enkelte enfamiliehuse.</p>
<p>Immikkoortup nutaap ilaanut pingaarnertut aalajangersakkat aamma immikkuuluattumut nutaamut pingaarnertut aalajangersaaneq, Edvard Sivertsen-ip Aqqusernani illut sanileriaat pioreersut illoqarfiup nutarterneqarnissaa siunertaalluni.</p> <p>Inissianik sanaartornermi aalajangersakkat Jørgen Guldagerip Aqqutaata eqqaaniittut allangortinneqassanngillat.</p> <p>Kommunimut pilersaarummut ilassutissatut siunnersuut Teknikkimut Ataatsimiisitaliami akuerineqarnikuuvoq.</p> <p>Ulloq: 02.03.2023</p>	<p>Fastlæggelse af overordnede og detaljerede bestemmelser for nyt detailområde, med formål at byforny eksisterende rækkehuse langs Edvard Sivertsen-IP Aqquserna.</p> <p>Der ændres ikke ved bestemmelserne for boligbebyggelsen beliggende ved Jørgen Guldagerip Aqqutaa.</p> <p>Forslaget til Kommuneplantillægget er godkendt i Udvalget for Teknik</p> <p>Dato: 02.03.2023</p>
<p>Tamanut nalunaarutigineqartoq: Ulloq 02.11.2022-16.11.2022</p>	<p>Offentlig høring: d. 02.11.2022-16.11.2022</p>
<p>Akerliilluni oqaaseqaatit, oqaaseqaatit allanngutissatut siunnersuutit kommunimut tunniunneqassapput. Kommunimut pilersaarutip nittartagaa, najukkami sullissivik aqputigalugu toqqaannartumik akissuteqartoqarsinnaavoq imaluunniit kommunimut akissutinik nassiussisoqarsinnaavoq.</p> <p>Tusarniaanermi akissutit piffissap tusarniaaffiusup iluani tunniunneqassapput.</p>	<p>Indsigelser, bemærkninger og ændringsforslag afgives til kommunen. Svar kan gives direkte gennem kommuneplanens hjemmeside, til den lokale Sullissivik eller sendes til kommunen.</p> <p>Høringssvar skal være afgivet inden for høringsperioden.</p>
<p>Paasissutissat amerlanerit uunga saaffiginnilluni pissarsiarineqarsinnaapput:</p> <p><b>Avannaata Kommunია</b> Pilersaarusionermmut immikkoortortaarfik Kommunip allaffia Postboks 1023 3952 Ilulissat <a href="mailto:plania@avannaata.gl">plania@avannaata.gl</a> Oqarasuaat 701800</p> <p>Aamma takukkit: <a href="http://www.avannaata.gl">www.avannaata.gl</a> <a href="http://www.kommuneplania.avannaata.gl/">http://www.kommuneplania.avannaata.gl/</a> <a href="http://www.plania.avannaata.gl/">http://www.plania.avannaata.gl/</a></p>	<p>Yderligere information:</p> <p><b>Avannaata Kommunია</b> Planafdelingen Rådhuset Postboks 1023 3952 Ilulissat <a href="mailto:plania@avannaata.gl">plania@avannaata.gl</a> Tlf 701800</p> <p>Se også: <a href="http://www.avannaata.gl">www.avannaata.gl</a> <a href="http://www.kommuneplania.avannaata.gl/">http://www.kommuneplania.avannaata.gl/</a> <a href="http://www.plania.avannaata.gl/">http://www.plania.avannaata.gl/</a></p>



Immikkoortup ilaata inissisimanera, pissutsit atuuttut | Placering af delområdet, eksisterende forhold

## IMARISAI

NASSUIAANEQ.....	4
A: Tunuliaqut.....	4
B: Immikkoortorta q ullumikkut.....	5
C: Kommunimut pilersaarutip tapiata siunertaa.....	6
D: Kommunip pilersaarutip tapiata imai.....	6
E: Pilersaarutininut allanut attuumassuteqarnera.....	7
PINGAARNERTUT AALAJANGERSAKKAT .....	10
AALAJANGERSAKKAT IMMICKUT ITTUT.....	13
ATUUTTUSSANNGORTITSINERMI ATSIORNEQ ....	20
INATSIITIGUT SUNNIUTIT .....	21
NAJOQQUTASSIAQ - KOMMUNIMUT PILERSAARUT AAMMA KOMMUNIMUT PILERSAARUTIP TAPIA ....	24
<b>ILANNGUSSAQ 1   Immikkoortitaq A10, aamma sumiiffiit immikkualuttortalikkat .....</b>	<b>29</b>
<b>ILANNGUSSAQ 2   Silateq aamma attaveqaasersuutit.....</b>	<b>30</b>
<b>ILANNGUSSAQ 3   Sanaartorfissat.....</b>	<b>31</b>
<b>ILANNGUSSAQ 4   Pilersaarut titartaganngorlugu.....</b>	<b>32</b>

## INDHOLD

REDEGØRELSE .....	4
A: Baggrund .....	4
B: Delområdet i dag .....	5
C: Kommuneplantillæggets formål .....	6
D: Kommuneplantillæggets indhold .....	6
E: Forhold til anden planlægning .....	7
OVERORDNEDE BESTEMMELSER.....	10
DETALJEREDE BESTEMMELSER.....	13
VEDTAGELSESPÅTEGNING.....	20
RETSVIRKNINGER .....	21
VEJLEDNING - KOMMUNEPLAN OG KOMMUNEPLANTILLÆG .....	24
<b>BILAG 1   Delområde A10 og detailområder.....</b>	<b>29</b>
<b>BILAG 2   Uderum og infrastruktur.....</b>	<b>30</b>
<b>BILAG 3   Byggefelter.....</b>	<b>31</b>
<b>BILAG 4   Illustrationsplan.....</b>	<b>32</b>

## NASSUIAANEQ

Kommunimut pilersaarutip tapiata uuma Avannaata Kommuniata kommunimut pilersaarutaani 2018-30-imi nassuiaat allannortissanngilaa. Nassuiaammi ataani allassimasumi immikkoortap allaaserineqassaaq kiisalu kommunimut pilersaarutip tapiata aalajangersagartai immikkuualuttut itisilerneqassapput erseqqissaaffigineqa ssallutillu.

### A: Tunuliaqut

Ilulissat ataavartumik pitsaalluinnartumik ineriartorpoq, tamanna inissianik negerooruteqarnermut nutaanik anertunernillu piumasaqaatitaqarpoq. Noqqaassuteqarnek naleqqussarniarlugu, illoqarfik inissiaqarfissanik nutaanik ataavartumik allisarneqarpoq. Taamaattorli aamma Ilulissat illoqarfiata qeqqani eqikkaanikkut illoqarfiup nutartersinnaanera periarfissaavoq.

Kommunip illoqarfiata ineriartortinneqarneranut piginneqatigiiffik, Avanna Developmentip, Edvard Sivertsen-ip aqqusernga sinerlugu illunik sanileriaaani pioreersunik illoqarfik annertunerusumik nutarternissaanut aallartisarnissaq kissaatigaa.

Sanaartorneq ilaqutariit inissiaat sisamanik initalit kiisalu sionratigut teknikkimut illu, qanga mikinerusunik arlaqanngitsunik tulluarsakkanik inissialiorfigineqarsimasut pineqarput. Ullumikkut inissiat tamarmik qimanneqareerput, inissiat ullutsinnut naleqqutinnginnerat aamma aserfallassimanerat pissutaalluni.

Inissiat atorneqanngitsunik periarfissaqarput, illoqarfiup ineriartortinneqarnera aqqutigalugu, ulluinnarni inuuneq pitsaasoq anguniarlugu piumaneqarlualersitsisinnaasut.

Piffimmi aalajangersakkat nutaat matumani kommunimut pilersaarummut tapiliusaaq malillugu pissarsiari-neqassaaq, illoqarfiup ineriartortissinnaanera ajornarunnaarsillugu; iluarsartuussineq annertoq-/inissianik allannortitserineq. Kiisalu illumik quleriimmik sanasorsinnaalernissaq, kissarsuteqarfitoqarsuarmut ilu-arsaanneqartumut taarsiussassatut.

## REDEGØRELSE

Dette kommuneplantillæg ændrer ikke ved redegørelsen i Avannaata Kommuneplan 2018-30. Nedenstående redegørelse er en beskrivelse af delområdet samt uddybning og konkretisering af kommuneplantillæggets detaljerede bestemmelser.

### A: Baggrund

Ilulissat oplever en vedvarende flot vækst, hvilket stiller nye og større krav til boligudbuddet. For at matche efterspørgslen, er byen løbende udvidet med nye boligområder. Centralt i Ilulissat findes dog også, en oplagt mulighed for fortætning ved byfornyelse.

Det kommunale byudviklingsselskab, Avanna Development, ønsker at igangsætte en større byfornyelse, af eksisterende rækkehusbebyggelse langs Edvard Sivertsen-IP Aqquserna.

Bebyggelsen udgøres fortrinsvis af 4-rums familieboliger, samt en tidligere teknikbygning, hvor der tillige er indrettet nogle mindre boliger. Alle boliger er i dag fraflyttet, idet boligerne er utidssvarende og i ringe tilstand.

Boligerne rummer et uforløst potentiale, der gennem byfornyelse, kan medvirke til at skabe nogle meget attraktive rammer, for det gode hverdagsliv.

Nærværende kommuneplantillæg tilvejebringer nye bestemmelser for området, der skal muliggøre byfornyelsen; en omfattende renovering-/ombygning af boligerne. Desuden muliggøres opførelsen af et etagehus, til erstatning for den gamle kedelcentral der sarneres.



Qanga asseq, avannaata kangianit isikkivik, immikkoortup ilaa. Assiliisoq: Civilingeniøri Svend Peter Andersen, GTO | Historisk foto, detailområdet set fra nordøst. Foto: Civilingeniør Svend Peter Andersen, GTO



Immikkoortortaq ullumikkut | Området idag

## B: Immikkoortortaq ullumikkut

Immikkoortortap ilaa Ilulissat illoqarfiata qeqqaniippoq, illut quleriit aamma immikkut ilisarnaatillit, Jørgen Guldagerip Aqqutaa-ni inissisimasut – ulluinnarni "Blokkit Qernertunik" taaneqartartut.

Inissiat taakku pisortat attartortittagaraat 1960´kkunni sananeqarsimasut. Edvard Sivertsen-ip Aqqutaata eqqaaniittut, inissiat ataannartut sananeqartut siullersaraat. Inissiat ulluinnarni taaneqartarput Napparsimaviup aqqutaani inissiat taakkulu ilaatigut inissiaapput 18-t si-samanik initallit. Napparsimaviup Aqqutaani inissiat sananeqarnerisa nalaata missaani, inissiaq B-131 sananeqarpoq, blokkitut inissiaavoq pingasunik quleriilik, ullumikkut Peqqinnissaqarfiup illusisarfiaattut atorqeartartoq.

1960´kkut qeqqata nalaani inissiaq angineq sananeqarpoq, Jørgen Guldagerip Aqqutaani inissisimasooq. Illut quleriit piffissami nalimigut ilisaqqunnarput, altangan-geqarlutik inissiallu mikinerulaarlutik. Illu naleqquttumik quassukkami inissisimavoq, taamaalillunilu inissisimamera isikkivigilluarluni.

Illut quleriit saniatigut aamma immikkoortup ilaani ilaqutariit ataatsit illuat tassaniippoq, piffimmi nammineq pilersuineri teknikkimut atortunut illuutit kiisalu inuussutissarsiornermi illu angivallaanngitsoq maanna namminersorlutik inuussutissarsiornermut atorqeartartoq.

Piffik atulermalli imatut allangortiterneqanngilaq. Taamaattorli ingerlaannartumik nutarsarneqartarpoq, sulalummik Jørgen Guldagerip Aqqutaata tungaanut.

## B: Delområdet i dag

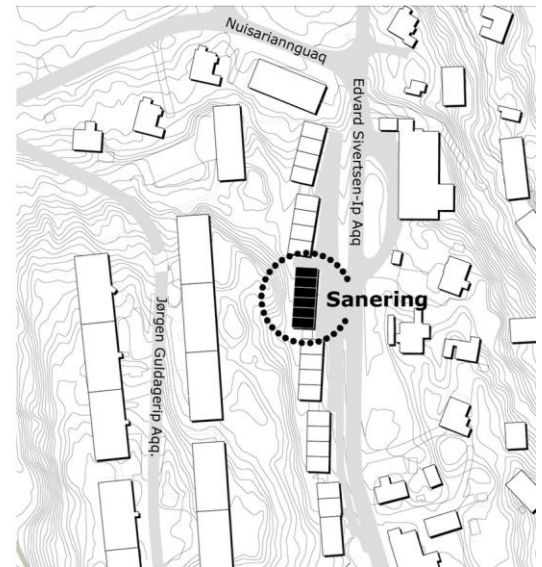
Delområdet er centralt beliggende i Ilulissat, og kendetegnes særligt ved etageejendommene, beliggende Jørgen Guldagerip Aqqutaa – i daglig tale "De Sorte Blokke".

Området udgøres fortrinsvis af offentlige udlejningsejendomme, opført i 1960'erne. Den første sammenhængende boligbebyggelse i området, er rækkehusbebyggelsen beliggende ved Edvard Sivertsen-Ip Aqquerna. Bebyggelsen bliver dagligt omtalt som Sygehusboligerne, og udgøres bl.a. af 18 stk. 4-rumsboliger. Nogenlunde samtidig med opførelsen af Sygehusboligerne, opførtes tillige ejendommen B-131, som en treetagesboligblok, i dag benyttet af Sundhedsvæsenet til indkvartering.

I midten af 1960'erne opførtes den større etageboligbebyggelse, beliggende Jørgen Guldagerip Aqqutaa. Etageejendommene er tidstypisk for perioden, med altangange og lidt mindre boligsstørrelser. Bebyggelsen er karakteristisk placeret på en fjeldkam, og dermed med stor synlighed i området.

Foruden etageejendommene findes der i delområdet også et enkeltstående enfamiliehus, teknikbygninger til områdets egen forsyning, samt en mindre erhvervsejendom, pt. anvendt til liberalt erhverv.

Området fremstår uden gennemgribende ændringer siden ibrugtagning. Der er dog foretaget løbende fornyelser, særligt til bebyggelsen Jørgen Guldagerip Aqq.



Kissarsuutitoqarfik iluarsaanneqartoq | Gl. kedelcentral der saneres

### C: Kommunimut pilersaarutip tapiata siunertaa

Kommunimut pilersaarummut tapiliussaq nutaamik immikkoortup ilaanit pilersitsivoq, kommunip inissiaataanit attartortittakkanik Edvard Sivertsen-ip Aqquataa sinaaniittunik illoqafiup nutarterneqarnissaa siunertaalluni.

Piffimmi illoqarfiup nutarterneqarnissaa marlunnik tunngaviusumik immikkoortortaqqarpoq; iluarsaassineq nutaanillu illuliorneq.

Illut sanileriaat pioreersut iluarsaassassaapput taamaattumik sanaartorfissionissaq naatsorsuutigineqassaaq, illut isaariaasa eqqaanni illup aniinganertassaannik sanasoqarsinnaangorlugu. Aniinganertanut uiggiullugu anerasaartarfiliorsinnaaneq periarfissillugu.

Illup sionatigut kissarsuuteqarfia B-125 (L-S) atorunnaarsinneqarpoq. Illu inissianut ullutsinnut naleqquttunngortinneqarnissaat ajornakusoorpoq, taamaattumik illu isaterneqassaaq piffimmi sanaartornissanut nutaanut inissaqalernissaa pillugu. Kommunimut pilersaarummut tapiliussap illup isaternissaa periarfissivoq aamma illumik quleriimmik sanasoqarsinnaalerpoq allaat quleriinnik sisamanik sanasoqarsinnaalerluni.

Sanaartornissamut periarfissat qulaani allaqqasut saniatigut, inissianut illut sanileriaat pioreersut akornani sanaartorfissanut atugassanngortinneqarput.

### D: Kommunip pilersaarutip tapiata imai

Immikkoortup ilaata atorneqarnera allanngortinneqassanngilaq. Piffik inissianut, inissianut assigiinngitsunut sulii atorneqassaaq.

Immikkoortup ilaa immikkuuluattunut marlunnut avinneqassaaq, A10.1-mut aamma A10.2.-imut

Immikkuuluattoq A10.1-imut aalajangersakkat

### C: Kommuneplantillæggets formål

Kommuneplantillægget udlægger et nyt detailområde, med formål at muliggøre byfornyelse af de kommunale udlejningsboliger, beliggende langs Edvard Sivertsen-IP Aqquerna.

Byfornyelsen i området består grundlæggende af to dele; renovering og nybygning.

Renoveringsdelen omfatter de eksisterende rækkehuse, og forudsætter at byggefelter udlægges, så der kan etableres karnapper ved boligernes indgange. I forlængelse af karnapperne en mulighed for en terrasse.

Bebyggelsens tidligere kedelcentral B-125 (L-S), er taget ud af funktion. Bygningen er svær at omdanne til tidssvarende boliger, hvorfor bygningen saneres for at give plads til et nyt byggeri på stedet. Kommuneplantillægget muliggør sanering af bygningen, og udlægger et byggefelt til opførelse af et etagehus, i op til 4 etager.

Foruden ovenstående byggemuligheder, udlægges der byggefelter til boliger, udlagt i mellemrummene mellem eksisterende rækkehuse.

### D: Kommuneplantillæggets indhold

Der ændres ikke ved delområdet anvendelse. Området skal fortsat anvendes til boligformål, blandede boliger.

Delområdet opdeles i to detailområder, henholdsvis A10.1 og A10.2.

allangortinneqassanngillat, pingaarnertut Jørgen Gulderip Aqqutaaniittut. Sanaartornerup illoqarfiup nutarternera pilersaaruseriigaq piviusunngortinniarlugu, immikkuuluattoq A10.2-mi, aalajangersakkanik nutaanik suliarinnittoqassaaq.

Aalajangersakkat nutaat sanaartorsinnaanermut periarfissiissapput, soorlu:

- Illunut sanileriaaanut pioreersunut sanaqqiineq aamma illunik alliliineq.
- Siornatigut kissarsuuteqarfiup isaternissaa, B-125 (L-S).
- Illumik nutaalamik nutaamik sananissaaq.

Sanaartornerup nutarsarnerata saniatigut, pilersaarutip tapia atugassanngortissinnaalissavaa aammalu tunngaviusumik siunissami ilusilerlugulu atorreqarsinnaalissaaq.

## E: Pilersaarutitut allanut attuumassuteqarnera

### Nuna tamakkerlugu pilersaaruseriineq

Kommunip pilersaarutaata tapia normu 33-tut nuna tama-kkerlugu pilersaaruseriineq sunnissanngilaa.

### Avannaata Kommuniata pilersaarutaa 2018-

Kommunimut pilersaarummut tapiliussaq nr. 33 pingaarnertut aalajangersakkanut naapertuuppoq, Avannaata Kommunianut Kommunimut pilersaaruseriineq 2018-2030 aalajangersakkat, immikkoortup ilaanut inissianut inissianullu assigiinngitsunut atugassanngortinneqarluni.

Kommunimut pilersaarummut tapiliussaq nr. 33-mut pingaarnertut aalajangersakkat allangortinneqassanngillat imaluunniit killilersorneqassanatik. Taamaattorli immikkoortup ilaa immikkuuluattunut marlunnut immikkoortinneqassapput, eqqaaneqareersutut A10.1 aamma A10.2.

Maanna Kommunimut pilersaarummut tapiliussap aalajangersagai allangortinneqassanngillat, immikkuuluattunut A10.1.-mut taamaallaat immikkuuluattumut A10.2-mut aalajangersakkanik nutaanik suliarinnittoqassaaq.

Kommunimut pilersaarummut tapiliussaq Pilersaaruseriineq nunaminertanullu atuutsitsineritut Inatsisartut Inatsisaat nr. 17, 17. November 2010-meersoq naapertorlugu suliarineqarpoq

Der ændres ikke ved bestemmelserne for detailområde A10.1, der fortrinsvis omfatter bebyggelsen Jørgen Guldagerip Aqqutaa. For at muliggøre den planlagte byfornyelse af bebyggelsen, detailområde A10.2, udarbejdes der nye bestemmelser for området.

De nye bestemmelser muliggør både en bygningsmæssig fornyelse, herunder:

- Ombygning og tilbygning til eksisterende rækkehuse.
- Sanering af tidligere kedelcentral, B-125 (L-S).
- Opførelse af et nyt moderne etagehus.

Udover den bygningsmæssige fornyelse, udlægger plantillægget også principperne for udearealernes fremtidige udformning og anvendelse.

## E: Forhold til anden planlægning

### Landsplanlægning

Kommuneplantillæg nr. 33 påvirker ikke Landsplanlægningen.

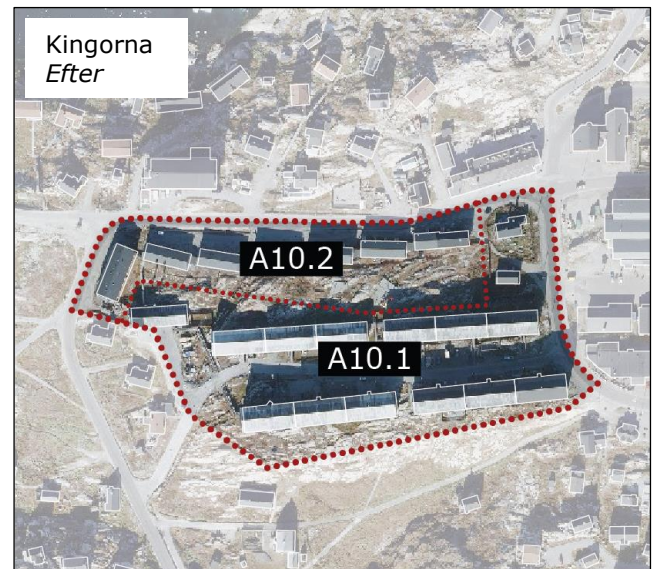
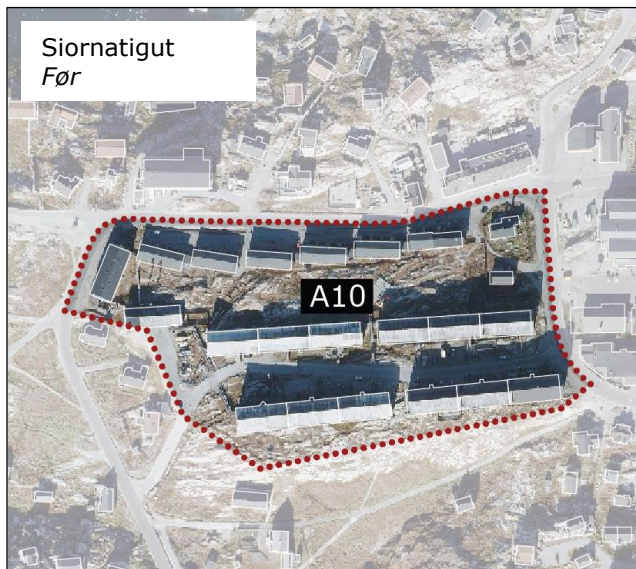
### Avannaata Kommuneplan 2018-30

Kommuneplantillæg nr. 33 er i overensstemmelse med de overordnede bestemmelser i Kommuneplan 2018-2030 for Avannaata Kommunia, hvor delområdet er udlagt til boligformål, blandede boliger.

Kommuneplantillæg nr. 33 ændrer ikke ved områdets overordnede bestemmelser, eller afgrænsning. Delområdet opdeles dog i to detailområder, benævnt henholdsvis A10.1 og A10.2.

Nærværende kommuneplantillæg ændrer ikke ved bestemmelserne, for detailområde A10.1. Der udarbejdes kun nye bestemmelser for detailområde A10.2

Kommuneplantillægget er udarbejdet iht. Inatsisartutlov nr. 17 af 17. November 2010 om planlægning og arealanvendelse.



immikkoortup ilaata immikkuuluattut marlunnngorlugit immikkortinnerat | Inddeling af delområdet i to detailområder



Xxxx | Illustration: Eksempel på rækkehusbebyggelsen efter ombygning

### Aalajangersakkat tamanut atuuttut

Pissutsit makkua eqqarsaatigalugit kommunimut pilersaarummi aalajangersakkat tamanut atuuttut innersuussutigineqarput:

- Teknikkikkut atortorissaarutit
- Eqqaavilerineq / anartarfilerineq
- Qimmiliveqarneq
- Containerit

### Siusinnerusukkut immikkoortumut pilersaarutit aamma kommunip pilersaarutaanut tapiliussat

Immikkoortumut siusinnerusukkut illoqarfimmut pilersaarusiortoqarsimangilaq imaluunniit immikkoortortamut pilersaarusiortoqarsimanani.

### Itsarsuarnitsat

Immikkoortortap iluani itsarsuarnitsanik

### Generelle bestemmelser

For regulering af følgende forhold henvises til Kommuneplanens generelle bestemmelser:

- Tekniske anlæg
- Renovation
- Hundehold
- Containere

### Tidligere lokalplaner og kommuneplantillæg

Der er ikke tidligere udarbejdet lokalplan eller delområdeplan for området.

### Jordfaste fortidsminder

Avannaata Kommunua er ikke bekendt med, at der ligger fortidsminder inden for området,



naammattuuisoqarsimaneranik Avannaata Kommunia ilisimasaqanngilaq, tamannali peqquteqarpoq immikkoortortami misissuisoqarsimanninneranik.

Immikkoortup ilaani nunami suliaqarnerit, eqqissimatsisarneq aamma allatigut kulturikkut eriagisassanik kulturikkut kingornussatut illersuineq pillugu Inatsisartut inatsisaat nr. 11, 19. maj 2010-meersup ataaniipput. Nunami suliaqarnermik anginerusumik suliaqarnermi sanaartortitsisup Nunatta Katersugaasivia Toqqorsivialu pilersaarusiormi ilaatissavaa, tak. § 11, imm. 4 kiisalu §§-it 12-16 aamma §32.

Nunamik assaanermi itsarnitsanik nassaartoqassagalu arpat Nunatta Katersugaasiavinut saaffiginnittoqassaaq aamma itsarsuarnitsat nassaarineqartut nalaanni sulineq unitsinneqassalluni.

Nunatta Katersugaasiviata assaanermik suliaqartoq nalunaarfigissavaa sulineq aallarteqqissinnaassanersoq imaluunniit misissuisoqareernissaata tungaanut sulineq unitsinneqassanersoq imaluunniit eqqissisimatitsinissamik suliaq aallartissanersoq nalilisoqarsimanersoq nalunaarutigineqassalluni.

Siuliini taaneqartunik unioqqutitsineq akiliisinneqarnermik kinguneqarsinnaavoq.

Pigisat nassaarisat Namminersorlutik Oqartussat pigaat qinnuigineqarnerullu kingorna erngertumik tunniunner-qassapput.

men dette skyldes udelukkende, at der ikke er foretaget nogen form for undersøgelse af området.

Jordarbejder inden for delområdet er underlagt Inatsisartutlov nr. 11 af 19. maj 2010 om fredning og anden kulturarvsbeskyttelse. Bygherren skal ved større jordarbejder inddrage grønlandsk Nationalmuseum og Arkiv i planlægningen, jf. §11 stk.4, samt §§12-16 og §32.

Hvis der under jordarbejde findes et fortidsminde, skal der rettes henvendelse til Nationalmuseet, og arbejdet skal standses i det omfang det berører fortidsmindet.

Nationalmuseet meddeler snarest den, der udfører arbejdet, om arbejdet kan fortsætte, eller om det skal indstilles, indtil der er foretaget en undersøgelse, eller der er taget stilling til, om fredningssag skal rejses.

Overtrædelse af ovenstående kan medføre bødestraf.

De fundne genstande tilhører Grønlands Selvstyre og skal efter anmodning straks afleveres.

## PINGAARNERTUT AALAJANGERSAKKTAT

Kommunip pilersaarutaanut tapiutikkut matumuuna immikkoortitaq 1200-A10-mut aalajangersakktat pingaarnerit nutaat aalajangersarneqarput.

## OVERORDNEDE BESTEMMELSER

Med dette kommuneplantillæg fastlægges nye overordnede bestemmelser for delområde 1200-A10.

	<b>1200-A10 Pilersaarut: Siunnersuut</b>	<b>1200-A10 Status: Forslag</b>
<b>1. Immikkoortitap normua</b> 1. Delområdenummer	A10	A10
<b>2. Sumiiffik - illoqarfik / nunaqarfik</b> 2. Lokation - by/bygd	Ilulissat	Ilulissat
<b>3. Siunertaq</b> 3. Formål	Najugaqarfiit	Boligområder
<b>4. Atorneqarnissaa immikkut ittumik</b> 4. Anvendelse specifik	Akuleriinnik inissiaqarfik	Blandet boligformål
<b>5. Atorneqarnissaa</b> 5. Anvendelse	<p>1. Immikkoortup atornissaa inissianut siunertanut aalajangerneqarpoq, tassaassallutik siamasissunik pukkitsunillu innissianik sanaartorfik, iluseralugit ilaqtariit illui allanut attuumassuteqanngitsut, inissianik sanaartukkat akulikitsut/pukkitsut illutut sanileriaatut ittut, kiisalu inissiarsuit quleriaatut ittut.</p> <p>2. Nunaminertat sanaartorfiunngitsut, siunertanut allanut atugassiissutaasimangitsut taamaallaat ilusilersorneqarsinaapput imaluunniit pisortat sanaartorfiginnissaattut ataatsimoorussatut atorneqarsinnaapput, ilusilersorneqassallutillu immikkoortup inissisimaneranut atorneqarneranullu naleqquttunik.</p>	<p>1. Områdets anvendelse fastlægges til boligformål som åben-lav boligbebyggelse, i form af fritliggende énfamiliehuse, tæt-lav boligbebyggelse som rækkehuse, samt etageboligbebyggelse.</p> <p>2. Ubebyggede arealer, der ikke er udlagt til andet formål, må kun indrettes eller benyttes som fælles offentlige friarealer og skal gives en udformning, der harmonerer med områdets beliggenhed og anvendelse.</p>
<b>6. Pissutsit atuuttut</b> 6. Eksisterende forhold	<p>1. Sumiiffimmiippoq nunaminertaq 2,93 ha missaannik angitigisoq, assigalugu 29.300 m<sup>2</sup></p> <p>2. Immikkoortitaq immikkuualuttortalikkatut sumiiffinnut marlunnut avinneqarpoq:</p> <p>Immikkuualuttortalikkatut sumiiffik A10.1, 19.400 m<sup>2</sup>-it missaannik angissusilik, aamma immikkuualuttortalikkatut sumiiffik A10.2, 9.900 m<sup>2</sup>-it missaannik angissusilik.</p>	<p>1. Området omfatter et areal på cirka 2,93 ha svarende til 29.300 m<sup>2</sup></p> <p>2. Delområdet inddeles i to detailområder:</p> <p>Detailområde A10.1 på ca. 19.400 m<sup>2</sup>, og detailområde A10.2 på ca. 9.900 m<sup>2</sup></p>
<b>7. Sanaartorfik</b> 7. Bebyggelse	<p>1. Immikkuualuttulikkatut immikkoortoq A10.1-imi nutaanik sanaartornissamut periarfissanik atugassiisoqanngilaq. Immikkuualuttulikkatut immikkoortumi sanaartornerit taamaallaat illut pioreersut isaternerini, allanngortiternerini aamma ilassuteqarfiginerini pisinnaapput, taakku illuliaaqaarsimasutulli toqqavimmik assingusumik naapertuutsitsissallutik. Illuliat quleriit pingasut tikillugit sanaartugaasinnaapput.</p>	<p>1. Der udlægges ikke nye byggemuligheder i detailområde A10.1. Byggeri i detailområdet kan udelukkende ske, ved sanering, om- og tilbygning af eksisterende bebyggelse som skal overholde samme fodaftryk, som det oprindelige byggeri. Bebyggelse kan opføres i op til 3 etager.</p>

	<p>2. Immikkuualuttortalikkatut sumiiffik A10.2-mi illuliornissamut periarfissat nutaat atugassiarineqarput, ilanngussaq 3 najoqqutaralugu. Illuliat angissusaat inissiffissaallu nunap assingatut ilanngussami takuneqarsinnaapput.</p> <p>Sanaartorfissat 1-imik (A-E) taaneqartut illut tamakkiisumik 18-iusussanut illutut sanileriaatut atugassiarineqarput.</p> <p>Sanaartorfissat 2-mik (A-C) taaneqartut pingasunik quleriilinnut inissianut atugassiarineqarput. Sanaartorfissani ataasiakkaani tamani ataatsimik illuliorqarsinnaavoq.</p> <p>Sanaartorfissat 3-mik taaneqartut sisamanik quleriit tikillugit inissiarsuarnut atugassiarineqarput, tamakkiisutut inissiat qulingiluat annertussuserissallugit.</p> <p>Sanaartorfissat 4-mik taaneqartut illuliani najugalinnut avatangiisini ingerlatsivinnut ininullu toqqorsivinnut ataqatigiissunut atugassiarineqarput. Illut ataatsimik quleriilerlugit sanaartorneqarsinnaapput.</p> <p>Illu B-661 toqqavimmini allineqarsinnaavoq, qalialli qaarpiaata naleqqerfianik pioreersumik illuliaq nutaaq qaangeeqqusaanngilaq.</p> <p>Illu B-131 allineqarsinnaanngilaq.</p>	<p>2. I detailområde A10.2 udlægges der nye byggemuligheder, iht. til bilag 3. Bebyggelsens omfang og placering fremgår af kortbilaget.</p> <p>Byggefelterne benævnt 1 (A-E) udlægges til rækkehusbebyggelse, med et samlet omfang på 18 boliger.</p> <p>Byggefelterne benævnt 2 (A-C) udlægges til boliger i 3 etager. Der kan for hvert byggefelt opføres 1 bolig.</p> <p>Byggefeltet benævnt 3, udlægges til etagehus i op til 4 etager, med et samlet omfang på 9 boliger.</p> <p>Byggefelterne benævnt 4, udlægges til sammenhængende miljøstationer og depotrum for bebyggelsens beboere. Bygningerne kan kan opføres i 1 etage.</p> <p>Bebyggelsen B-661 kan udvides i grundplan, men ny bebyggelse må ikke overstige eksisterende kiptote.</p> <p>Bebyggelsen B-131 kan ikke udvides.</p>
<p><b>8. Inissaq sinneruttoq</b> 8. Restrummelighed</p>	<p>1. Immikkuualuttortalikkatut sumiiffik A10.1 tamakkiisumik sanaartorfiuvoq sinnilimmik inissaqarani.</p> <p>2. B-125-mik isaterinermi (L-S) – <i>kiassaateqarfitoqaq</i> – illuliap inaarutaasumik ilusilersornera apeqqutaalluni immikkuualuttortalikkatut sumiiffik A10.2-mi sinnilimmik inissaq 1.800 m<sup>2</sup>-it missaanniippoq.</p> <p>3. Qulaani pineqartutut illuliornissamut periarfissaq iluaqutigineqarsimalerpat sumiiffik tamakkiisumik sanaartorfiulersimalissaaq, sinnilimmik inissaqarunnaarluni.</p>	<p>1. Detailområde A10.1 er fuldt udbygget, og uden restrummelighed.</p> <p>2. Ved sanering af B-125 (L-S) – <i>gamle kedelcentral</i> - er der en samlet restrummelighed i detailområde A10.2 på ca. 1.800 m<sup>2</sup>, afhængig af bebyggelsens endelige udformning.</p> <p>3. Når ovenstående byggemulighed er udnyttet regnes området for fuldt udbygget og uden restrummelighed.</p>
<p><b>9. Angallanneq pilersuinerlu</b> 9. Trafikbetjening og forsyning</p>	<p>1. Sumiiffik Jørgen Guldagerip Aqqutaanit, Edvard Sivertsenip Aqqusernanit, Fredericiap Aqq.-nit, aamma Edvard Sivertsenip Aqqusernanit aqqusinilersugaavoq.</p>	<p>1. Området vejbetjenes fra Jørgen Guldagerip Aqqutaa, Edvard Sivertsenip Aqquserna, Fredericiap Aqq. og Edvard Sivertsen-IP Aqquserna.</p>
<p><b>10. Eqqissisimatitat allanngutsaaliukkallu</b> 10. Fredede og bevaringsværdige træ</p>	<p>1. Immikkut aalajangersagartaqanngilaq.</p>	<p>1. Ingen særlige bestemmelser.</p>
<p><b>11. Immikkut aalajangersaaffigisat</b> 11. Klausulerede zoner</p>	<p>1. Mittarfiit eqqaat piumasaqaatitalinnik killeqarfeqarput, akornusersorneqannginnissamut tunngasunik, ilaatigut narsaamanermut narlusuunut aamma tumaajusannut, ilaatigullu mittarfiup sammiviata nangissutaatut mikkiartortarnermut qangattarsartarnermullu</p>	<p>1. Der er fastlagt klausulerede zoner omkring lufthavnen i form af hindringsfri flader som består af, dels et horisontalt plan og en konisk flade og dels af ind- og udflyvningsflader i banens forlæn-</p>

	<p>tungtatillugit. Nunaminertaq akornusersuuteqarfiunngitsussap iluaniippoq, taamaallillunilu mikkiartortarfimmut qangattarsartarfimmullu ilaalluni. Illuliat sanaartukkallu portunerpaaffissaat aamma aqquernit portunerpaaffissaat (kipkote), mittarfimmit qanoq unngasissuseqarnerannut, Ilulissallu qeqqanniit sanimorluinnaq titarlugu ungasissusiannut attumassuteqarput. Nunaminertaq mittarfimmut akornusersuuteqarfiunngitsummit appasinnerusumiippoq, narsaamanermullu narlusuumut ilaalluni, illut sanaartukkallu allat portunerpaaffissaq (kote) 73,0 meteri aqquernillu kote 68,0 qaangerlugu pilersitsivigeqqusaanngitsumi.</p>	<p>gelse. Området er beliggende inden for det hindringsfri plan ved lufthavnen og er omfattet af ind- og udflyvningsflader. Den maksimale kipekote for bygninger og anlæg og anlægskote for veje er variabel og afhænger af afstand til landingsbanen og en vinkelret afstand fra centerlinjen. Området er beliggende under det hindringsfri plan for lufthavnen og er omfattet af den horisontale flade, hvor bygninger og andre anlæg ikke må opføres over kote 73,0 meter og veje ikke må anlægges over kote 68,0 meter.</p>
<p><b>12. Immikkut aalajangersakkat</b> 12. Særlige bestemmelser</p>	<p>1. Qaqqat qorsooqqinnersallu attorneqaratillu allangortinneqassanngillat. Taamaattorli Jørgen Guldagerip Aqqutaata aamma Edvard Sivertsenip Aqqusertata akornanni qaqqajunnartaqarfimmi silami suliaqarfiusumik inuunermik tapersersuisunik pinnguartaarfiliortoqarsinnaavoq, igaasaarfiliortoqarsinnaavoq assingusunillu sanaartortoqarsinnaavoq.</p> <p>Sanaartornermi Ilulissat Katersugaasiviata eqqaani nunaminertaq eriagisarialik sianigineqassaaq</p>	<p>1. Frie fjeldpartier og grønne områder skal friholdes og bevares. Dog kan der i fjeldområdet mellem Jørgen Guldager-Ip Aqqutaata og Edvard Sivertsen-Ip Aqquserna etableres legepladser, bålpladser o.lign. der understøtter et aktivt udeliv.</p> <p>Ved byggeri skal der tages hensyn til bevaringsområdet om Ilulissat museum.</p>

## AALAJANGERSAKKTAT IMMIKKUT ITTUT

Immikkuualuttortaanut aalajangersakktat ilaatigut sanaartornermut kiisalu nunaminertanut sanaartorfiususaanngitsunut tunngassuteqarput. Immikkut ittumik pisoqartillugu aalajangersakktat immikkuualuttortaanu allatut iliuuseqartoqarsinnaavoq.

Aalajangersakktat tullinguuttut immikkualuttortalikkatut sumiiffik A10.2-mut taamaallat atuupput.

Kommunip pilersaarutaanut tapiut manna immikkuualuttortalikkatut sumiiffik A10.1-imut aalajangersakktat immikkuualuttunik aalajangersaanngilaq.

## DETALJEREDE BESTEMMELSER

De detaljerede bestemmelser omhandler en række emner om bl.a. bebyggelse og friarealer. Der kan i særlige tilfælde dispenseres fra de detaljerede bestemmelser.

Følgende bestemmelser er kun gældende for detailområde A10.2.

Dette kommuneplantillæg fastlægger ikke detaljerede bestemmelser for detailområde A10.1.

	Aalajangersakktat nutaat Pilersaarut: Siunnersuut	Nye bestemmelser Status: Forslag
<p><b>13. Annikitsukkuutaap atorneqarfissaa</b> 13. Delområdets anvendelse</p>	<p>1. Immikkuualuttortalikkatut sumiiffik A10.2 illuliornermut, soorlu illunut uiguleriiaanut/sanileriiaanut, inissiarsuarnut quleriiaanut, kiisalu inuussutissarsiorfinnut inissiaqarfimmut nalinginnarmik akulerunneqarsinnaasunut atorneqaqqusaanngilaq.</p> <p>3. Nunaminertat sanaartornermut, aqqusinernut aamma teknikkikkut atortulersuutinut il.il. atugassiissutigineqarsimangitsut, sanaartorfiususaanngitsut atorneqassapput.</p> <p>3. Immikkoortortap pilersorneqarneranut teknikkikkut atortulersuutit immikkoortortami sananeqarsinnaapput. Atortulersuutit taakku illut aamma nunaminertat sanaartorfiumngitsut mianeralugit inissinneqarlutillu ilusilersorneqassapput.</p>	<p>1. Detailområde A10.2 må anvendes til boligbebyggelse, som kæde-/rækkehuse, etageboligbyggeri samt erhverv, der er almindeligt foreneligt med et boligområde.</p> <p>2. Arealer der ikke anvendes eller er udlagt til bebyggelse, veje og tekniske anlæg o.l. skal anvendes som friarealer.</p> <p>3. Inden for delområdet kan der opføres tekniske anlæg til områdets forsyning. Disse anlæg skal placeres og udformes under hensyntagen til bebyggelsen og anvendelsen af ubebyggede arealer.</p>
<p><b>14. Sanaartukkat annertussissaat inissisimaffiilu</b> 14. Bebyggelsens omfang og placering</p>	<p>1. Sanaartukkat nutaat taamaallaat ilanngussaq 3-mi sanaartorfissanut atugassianut najoqqutaqartumik sanaartorneqaqqusaapput.</p> <p>2. Sumiiffimmi sanaartukkat qaqugumilluunniit ilanngussaq 3-mi qaliap qutsissusissaatut naleqqerfissaq atuuttoq malittarissavaat.</p> <p>3. Toqqaviit pisariaqartinneqartumit portunerussanngillat, tassa imaappoq, nunamiit uuttorlugu toqqaviup pukkinerpaaffiata 1 m-eri qummut qaannersimassanngilaa.</p> <p>4. Toqqaviit beton-iusut nunamiit 1 m-erimit portunerusut, illup silataatut qallerneqassapput imaluunniit allatut iliorluni uppenarsarneqassaaq, toqqavik</p>	<p>1. Ny bebyggelse må kun opføres i henhold til de på bilag 3 udlagte byggefelter.</p> <p>2. Bebyggelsen i området skal til enhver tid, overholde kipkoten, som angivet i bilag 3.</p> <p>3. Fundamenter må ikke gives en større højde end nødvendigt, dvs. at fundamentets mindstehøjde ikke må overstige 1 m over oprindeligt terræn.</p> <p>4. Betonfundamenter, der er højere end 1 m over terræn, skal således beklædes som ydervægge, eller det skal på anden måde dokumenteres, at fundamentet ikke bliver dominerende for bygningens helhedsindtryk.</p>

	<p>illup tamakkiisuusumik isikkuanut sunniivallaanngitsaq.</p> <p>5. Illumi nutaami naqqup ataanik pilersitsisoqarsinnaavoq, tamanna aalajangersakkani imm. 14.6 aamma 14.7 eqquutsinneqarsinnaappata.</p> <p>6. Illumik piusumik allanngortiterinermit ilasinermilu, illup qaliaata portussusia nutaaq illup pingaarnertup portussusiatut appasinnerusumilluunniit portussusilerneqassaaq.</p> <p>7. Quit assigisaaluunniit qaliaqartinnagit sananeqarsinnaapput aamma kaarfinut 3,5 m-erimit portunerussanngillat.</p> <p>8. Sanaartornermi atortut annikitsut, soorlu teknikimut atortorissaarutit, innaallagissap aqquutaanut katersuuffiit, erngup aqquutaasa katersuuffii, qatserinermit atortussiaq kiisalu erngup aqquutaanut qerinaversaatit kommunimut pilersaarummi tapiliussamut ilaatillugit suliarineqarsinnaapput, avatangiisinut naleqqussarneqarsimappata. Qulaani pineqartut inissinneqartassapput tamatigut ikkussukkanik suliaqartut isumasioqqaarlugit.</p>	<p>5. Der kan etableres kælder under ny bebyggelse, såfremt bestemmelse i pkt. 14.6 og 14.7 kan overholdes.</p> <p>6. Ved om- og tilbygning af eksisterende bebyggelse skal den nye tagrygs højde holdes som hovedhusets eller under hovedhusets.</p> <p>7 Udhuse/skure og lignende må opføres i 1 etage og må ikke gives en større højde end 3,5 m til kip.</p> <p>8. Mindre bygninger som tekniske anlæg i form af fx transformerstationer, ventilhuse, brandpost og antifrostanlæg for hovedvandedninger kan opføres inden for kommuneplantillæggets område, såfremt de tilpasses omgivelserne. Placeringen af disse skal altid ske i samråd med forsyningen.</p>
<p><b>15. Sanaartukkap silatimigut isikkua</b> 15. Bebyggelsens ydre fremtræden</p>	<p>1. Illut silataat atortussat toqqarnissaannut assut kiffaanngissuseqartitaalluni qallersorneqarsinnaapput. Taamaallutik silatit atortussianik makkuninnga tamakkiisumik imaluunniit ilaannakortumik suliarineqarsinnaapput: Qisuit, savimernit, igalaamernit, ujaqqat pinngortitameersut, kiisalu atortussat pladetut sanaat, ilaallutik atortussat katitigaasut aserfallatsaaliorneqartariaqanngitsut.</p> <p>2. Qisuup silatimi pingaarnertut atornerarnerani taanna tamakkiisutut qalliisumik qalipanneqassaaq. Illut ilai pingaarnertunngitsut, kiisalu annikitsortaaq/panelit assingisaallu matut/igalaat eqqaanniittut qisuttut manngertutut atortutut suliarineqaaqqissimanngitsutut iluseqarsinnaapput.</p> <p>3. Igalaat qisummik, saviminermit taakkuluunniit kattunnerannik iluseqartunik igalasserfilerlugit sanaartugaassapput. Igalasserfiit qisuit tamakkiisumik qalliisumik qalipanneqassapput. Igalaat foliamik qallerneqaaqusaanngillat.</p> <p>4. Qaliat illugiittut (assigiimmik) sivingalititut, imaluunniit illua`tungaannaatigut sivinganilimmik sananeqassapput.</p> <p>5. Qaliat qernertumik imaluunniit</p>	<p>1. Facader kan beklædes med stor frihed i materialevalget. Således kan facader fremstå helt, eller delvist, udført med følgende materialer: Træ, metal, glas, natursten, samt pladematerialer, herunder vedligeholdelsesfri kompositmaterialer.</p> <p>2. Hvor der anvendes træ som primært facademateriale, skal denne behandles med heldækkende maling. Sekundære bygningsdele, samt detaljer/paneler o.lign omkring døre/vidner, kan dog fremså i ubehandlet hårdtræsmateriale.</p> <p>3. Vinduer skal udføres med rammer af træ, metal eller en kombination heraf. Trævinduer skal males med heldækkende maling. Vinduer må ikke afdækkes med folie.</p> <p>4. Tage kan udføres som saddeltag (symmetrisk), eller med ensidig taghældning.</p> <p>5. Tage skal beklædes med tagpap i farverne sort eller mørkegråt.</p> <p>6. Altaner kan udføres med en dybde på maksimalt 1,5 m. Altansider og gavle skal udføres med værn, der fremstår transparente/semitransparente set</p>

	<p>qasertumik taartumik qalipaatalinnik qalissianik qallersorsimassapput.</p> <p>6. Aneerasaartarfiit annerpaamik 1,5 m-imik itissusilerlugit sananeqarsinnaapput. Aneerasaartarfiit sinaat isuilu assiaqutilerlugit sananeqarsimassapput, tassaassallutik avatangiisunit takugaanni akimut ersittut/akimut ersingajattut.</p> <p>7. Qaliamut aamma illup iigaanut ilanngutsitatut ilaatitanik seqerngup kissaanik uunnaavinnik/seqerngup qaamarnganik tigooraassutinik ivertitsisoqarsinnaavoq. Inissinneri ilusaallu Avannaata Kommuniata nalilersorlugillu akuerissavai.</p> <p>8. Illup silataani allagartarsuarnik ivertiterineq akuerineqarsinnaavoq. Allagartarsuit illumiittuusumut suliffimmut/-nnut attuumassuteqarnissaat piunasaqaataavoq.</p> <p>9. Allagartarsuit taamaallaat suliffiup aqqa aamma/imaluunniit atuuffii pillugit paasisutissanik imaqaqqusaapput.</p> <p>10. Allagartarsuit 2 m<sup>2</sup>-it sinnerlugit angineroqqusaanngillat, matunik, igalaanik imaluunniit illup immikkuualuttuinik assersueqqusaanatik.</p> <p>11. Allagartarsuarnik ivertiterinerit Avannaata Kommunianit akuersissuteqarnissamik piunasaqaateqarfiupput.</p> <p>12. Immikkuualuttortalikkatut sumiiffimmi containerinik tamaaniittuartussanik inissiisoqaqqusaanngilaq.</p>	<p>fra omgivelserne.</p> <p>7. Der kan opsættes solfangere/solceller som en integreret del af tag- og facadekonstruktion. Placering og udformning skal vurderes og godkendes af Avannaata Kommunia.</p> <p>8. Der kan tillades opsætning af skilte på bygningsfacader. Det kræves at skiltningen har relation til virksomhed/-er der har til huse i bygningen.</p> <p>9. Skilte må udelukkende indeholde informationer om virksomhedens navn og/eller funktioner.</p> <p>10. Skilte må ikke være større end 2 m<sup>2</sup>, og må ikke dække døre, vinduer eller bygningsdetaljer.</p> <p>11. Opsætning af skilte kræver Avannaata Kommunias tilladelse.</p> <p>12. Der må ikke foretages permanent opstilling af containere i detailområdet.</p>
<p><b>16. Aqquserngit aqqusineeqqat biilnullu uninngasarfiit</b> 16. Veje, stier og parkering</p>	<p>1. Sumiiffik Edvard Sivertsenip Aqqusernanit aqquteqarpoq. Aqqusineq pingaanninnertut angallavissatut aqqusinerit suussusersisaavoq, tassaavorlu Kommunip pilersaarutaani tamatigoortut aalajangersagai malillugit aqquserngup qeqqanik 10 m-inik sanaartorfissaligaq.</p> <p>Immikkuualuttortalikkatut sumiiffimmi tamaanga sanaartugaareersunut, aqquserngup qeqqanik sanaartorfissaasup ullumikkut iluaniittut pissutsit immikkut ittut naapitsiviginiarlugit aqquserngup qeqqanik sanaartorfissaq 6,5 m-inut annikillisinneqarpoq.</p> <p>2. Ilanngussaq 2 najoqqutaralugu biilit uninngasarfiit atugassiarineqarput. Taamaalluni sumiiffimmit atugarineqartussanik biilit uninngasarfiit 21-t pilersinneqassapput.</p> <p>3. Biilit uninngasarfiisa 25 %-iisa missaat kallerup inneranik orsersuivittalerneqassapput.</p>	<p>1. Området vejforsynes via Edvard Sivertsen-IP Aqquserna. Vejen er klassificeret som sekundær trafikvej, og er jf. Kommuneplanens generelle bestemmer omfattet af en 10 m. vejbyggelinje.</p> <p>Lokalt for detailområdet nedsættes vejbyggelinjen til 6,5 m., for at imødekomme de særlige forhold omkring den eksisterende bebyggelse, som idag er beliggende indenfor vejbyggelinjen.</p> <p>2. Parkering udlægges iht. bilag 2. Der etableres således 21 stk. Parkeeringspladser til områdets benyttelse.</p> <p>3. Ca. 25% af parkeringspladserne skal tilstræbes bestykket med el-ladestander.</p> <p>4. Der kan etableres en trappe-/gangbroforbindelse til legepladsen, beliggende i fjeldområdet mellem</p>

	4. Jørgen Guldagerip Aqq.-ta aamma Edvard Sivertsenip Aqqusernata akornanni qaqqajunnartami inissisimaffilimmut pinnguarterfimmum tummeqqiortoqarsinnaavoq/ pisuinnarnut ikaartarfiliortoqarsinnaavoq. Attaveqarfiup inissinnissaanut tunngavigisaq ilanngussaq 2-mi takuneqarsinnaavoq.	Jørgen Guldagerip Aqq. og Edvard Sivertsen-Ip Aqquserna. Princip for forbindelsens placering fremgår af bilag 2.
<b>17. Nunaminertat sanaartorfiusussangitsut kiisalu suli sanaartorfigneqangitsut</b> 17. Friarealer og ubegygede arealer	<p>1. Immikkuualuttortalikkatut sumiiffimmi nunaminertaq saqisaarsartarfissatut atugassiarineqarpoq, takuuk ilanngussaq</p> <p>2. Saqisaarsartarfissaq tassaavoq nunaminertaq pisuinnarnut atugassiarineqartoq, illoqarfimmilu atortunik, soorlu issiavinnik takisuunik, pinnguarterfinnik/timigissarnermut atortunik assingusunillu pilersorneqarsinnaavoq.</p> <p>2. Jørgen Guldagerip Aqq.-ta aamma Edvard Sivertsenip Aqqusernata akornanni sumiiffimmi sanaartorfignequsaanngitsumi pinnguarterfioreersoq allineqarsinnaavoq, soorlulusooq igaasarfissanik il.il. sanaartortoqarsinnaalluni.</p> <p>3. Illuliaareersunut atatillugit aneerasaartarfiliortoqarsinnaavoq. Inissianut ataasiakkaanut tamanut katillugit aneerasaartarfimmik m<sup>2</sup>-inik sanaartortoqarsinnaavoq.</p> <p>4. Sumiiffiup iluani qimmit inisseqqusaanngillat, imaluunniit pigisanik, soorlu biilunik nalunaarneqarsimanngitsunik assingusunillu ilioqqaasoqaqqaasaanani.</p> <p>5. Nunataq sanaartorfigissaanerup illuliornerullu nalaani sapinngisamik annertunerpaamik mianersuunneqassaaq. Nunataq aserorsimasaq iluarseqqinneqassaaq, sumiiffillu qaartiterinerni imaluunniit assartuinerni siammarsimasinnaasunik qaartiternerlukunik piiaavigneqassaaq.</p> <p>6. Assaanermut sanaartorfigissaanermullu atatillugu issoq naasullu pioreersut, sapinngisaq malillugu toqqortarineqassapput, imaluunniit sanaatornerup naammassineranut atatillugu utertillugit ileqqinneqarsinnaalersillugit suliarineqarlutilu toqqortarineqassallutik.</p> <p>7. Illut eqqaanni nunaminertat eqqiluutsuutinneqarlutillu saligaatsuutinneqassapput.</p>	<p>1. Der er i detailområdet udlagt areal til en promenade, jf. bilag 2. Promenaden er et areal forbeholdt fodgængere, og kan udstyres med byrumsinventar som bænke, lege-/fitnessredskaber o.lign.</p> <p>2. I det fritholdte område mellem Jørgen Guldagerip Aqq og Edvard Sivertsen-Ip Aqquserna, kan den eksisterende legeplads udvides, ligesom der kan etableres grill- og bålpladser mv.</p> <p>3. Med tilknytning til eksisterende bebyggelse, kan der etableres terrasser. Der kan maksimalt opføres 25 m<sup>2</sup> terrasse i alt pr. bolig.</p> <p>4. Der må ikke placeres hundehold eller ske oplag af løvsøre som uindregistrerede biler o.lign. inden for området.</p> <p>5. Terrænet skal skånes mest muligt under byggemodning og byggeri. Beskadiget terræn skal reableres, og området skal renses for sprængstykker, der måtte være spredt ved sprængning eller transport.</p> <p>6. I forbindelse med brydning og byggemodning skal den eksisterende muld og flora, så vidt det er muligt, bevares eller behandles og opmagasineres på en måde, så det kan lægges tilbage i forbindelse med afslutning af byggeri.</p> <p>7. Arealer omkring bebyggelser skal holdes rene og ryddelige.</p>
<b>18. Sanaartukkat avatangiisillu allangutsaaliorneqarneri</b> 18. Bevaring af bebyggelse	1. Immikkut ittumik aalajangersagaqanngilaq.	1. Ingen særlige bestemmelser.
<b>19. Ledninginut tunngassuteqartut</b>	1. Illut nutaat pisortat innallagissamut, imermut, kuuffissuarnut aqquitiutaannut	1. Ny bebyggelse skal tilsluttes offentlig el, vand, kloaknet samt



<p><b>kiisalu teknikikkut atortorissaarutit</b> 19. Ledningsforhold og tekniske anlæg</p>	<p>kiisalu innaallagissamoortumik kiassaa-teqarfimmut qaminneqarsinnaasumut imaluunniit ungasianiit kiassaateqarfimmut, taakku pigineqarsimappata, attavilerneqassapput. Nukissiuutit avatangiisinik mingutitsinngitsut allat, soorlu seqerngup qinngornera atorlugu nukissiuutit, nunap kissarnera atorlugu nukissiuutit il.il. aamma atorneqarsinnaapput.</p> <p>2. Imikoorutit tamarmik imikup aqquataatigut inginneqartassapput. Imeq nunap qaaniittoq aamma imeq illut qalianut tuttartoq kuutsinniarlugu imikup aqquataanut atassuseqqusaann-gilaq, taamaattorli eqqaamiorisaani sanaartukkanut, aqqusinernut, aqqusineeqqanut nunaminertanullu sanaartorfigineqanngitsunut akornusersuutaanngitsumik inginneqarnissaat aqutissiuunneqartassaaq; soorlu assersuutigalugu kuussiat aqutigalugit inginneqartassallutik.</p> <p>3. Imikup aqquataanut pisortanit pigineqartunut sulii atassusertinnissaq periarfissaqartinnagu kommunalbestyrelsip tungaanit imikup katersuiffissaannik tankiliinissamik piumasaqartoqarsinnaavoq imaluunniit avatangiisit pillugit malittarisassat aamma imikup anartarfeqarnermilu ingitassat inginneqartarneri pillugit malittarisassat qaqugukkulluun-niit atuuttut naapertorlugit imikoorutit suliarineqartarnissaannik piumasaqartoqarsinnaavoq.</p> <p>4. Teknikikkut atortorissaarutit pilersuineri atorneqartartut; soorlu imikup kuuf-fii, innaallagissap aqquatai, erngup aqquatai, ungasissumiit kiassarnerup aqquatai assigisaallu nunap ikeranut assaallugit ikkussorneqassapput.</p> <p>5. Ledningit pilersuineri atorneqartartut sapinngissamik ataqqineqassapput aamma qallerlugit sanaartorfigeqqusaanngillat imaluunniit qajannaarsoqqusaanatik. Illuatungeriit pingajorisinnaata ledningit allanngortitersinnaavai ledninginik piginnittumut aningaasartuutaanngitsumik aamma ledninginik piginnittoq isumasioqqaarlugu aatsaat taman-na pisinnaavoq aamma ledninginik piginnittup innersuussutai malittarisassaataalu naapertorlugit allanngortiterisoqarsinnaalluni.</p> <p>6. Immikkoortortap iluani teknikikkut atortorissaarutit inissinneqarsinnaapput; immikkoortortap pilersorneqarnerani sakkortusaaviit ilanngullugit. Kalaallit Nunaanni nukissiuutinik pilersuisut,</p>	<p>afbrydelig elvarme eller fjernvarme, såfremt det forefindes. Der kan også gøres brug af andre alternative miljørigtige energikilder som solvarme, jordvarme m.m.</p> <p>2. Alt gråt og sort spildevand skal afledes via kloak. Overfladevand og tagvand må ikke ledes til kloakken, men skal bortledes således, at der ikke opstår gener for omkringliggende bebyggelse, veje, stier og ubebyggede arealer. Overfladevand eller tagvand kan f.eks. afledes til grøfter.</p> <p>3. I tilfælde hvor det endnu ikke er muligt at tilslutte til offentlig kloak, kan der fra Kommunalbestyrelsens side stilles krav om etablering af tank til opsamling af gråt og sort spildevand, eller at der etableres anden spildevandsbehandling i henhold til de til enhver tid gældende miljøbestemmelser og regler for bortskaffelse af spildevand og latrin.</p> <p>4. Teknisk forsyning, såsom kloak, elektricitet, vandforsyning, fjernvarme o.l. må kun fremføres via nedgravede anlæg.</p> <p>5. Forsyningsledninger skal så vidt muligt respekteres og må ikke overbygges eller befæstes. En evt. tredjeparts omlægning af ledningsanlæg er uden udgifter for ledningsejer, og må kun ske i samråd med ledningsejer og skal følge ledningsejers anvisninger og regler.</p> <p>6. Inden for området kan der placeres tekniske anlæg, herunder transformerstationer til områdets lokale forsyning. Placering af transformerstationer skal ske i samråd med Nukissiorfiit, Grønlands Energiforsyning, og de placeres, så de ikke kommer til at virke skæmmende for området som helhed.</p>
---	--	---

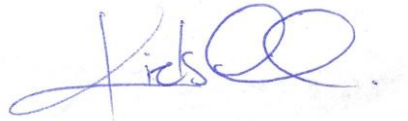
	Nukissiorfiit, isumasioqatigalugu sakkortusaavinnik inissiisoqassaaq aamma immikkoortortap tamarmi takussunarsinnginnissaa isikkussuinermi taamaalilluni eqqarsaatigineqassaaq.	
<b>20. Pinngortitaaq, avatangiisit kiisalu silaannaap pis-susaanut tunngas-suteqartut</b> 20. Natur-, miljø- og klimaforhold	<p>1. Nunaminertamik immiineq nunagissarneralu pinngortitap pii kisiisa atorlugit pissaaq akuutissaqarsinnaasunik akullit mingutitsisinnaasut avatangiisinullu akornutaasinnaasut atornagit. Immersuutissatut atortut ass. beton-imik ilaqarpata oqartussanut akuersissummik piniartoqaqqaassaaq.</p> <p>2. Immikkoortortap Avannaata Kommuniata eqqaavilerinermik aqqissuussineri eqqakkallu pillugit malittarisassai qaqugukkulluunniit atuuttut ilaaffigai.</p> <p>3. Sanaartorfissani ataasiakkaani eqqakkanut containerinut assigisaannillu eqqakkanik passussinermi atornerqartussanut nunaminertanik immikkoortitsisoqassaaq.</p>	<p>1. Opfyldning og retablering af terræn må kun ske med organiske materiale og materiale, som ikke indeholder stoffer, der kan forurene og være til gene for omgivelserne. Indeholder opfyldningsmaterialet f.eks. beton, må godkendelse indhentes hos relevante myndighed.</p> <p>2. Området er omfattet af Avannaata Kommunias til enhver tid gældende renovationsordninger og affaldsregulativ.</p> <p>3. Der skal inden for det enkelte byggefelt afsættes areal til placering af affaldscontainere og lignende til affaldshåndtering.</p>
<b>21. Illuutileqatigiit kiisalu aningaasanut tunngassuteqartut</b> 21. Ejerforening og økonomiske forhold	<p>1. Sanaartorfissaanermut aningaasaliineq qaqugumulluunniit atuuttut Kommunalbestyrelse malittarisassai naapertorlugit pissaaq.</p> <p>2. Illumik piginnittup pilersuineri aqquit ikkussuunneqarneranut aningaasartuutit tamaasa akilissavai, tamatumani pineqarlutik, innaallagissamut, imermut kiisalu imermut kissartumut aqquit.</p>	<p>1. Finansiering af byggemodning sker efter Kommunalbestyrelsens til enhver tid gældende retningslinjer.</p> <p>2. Bygningsejeren skal finansiere alle udgifter i forbindelse med tilslutning til forsyningens net, både hvad angår tilslutning til el, vand og varme.</p>
<b>22. Atugaalernissaanut piumasaqaatit</b> 22. Betingelse for ibrugtagning	<p>1. Sanaartukkat nutaat atulernerqarsinnaanngillat Nukissiorfiit pilersuiveqarfianit atassusertinnerit allakkatigut akuersissutaannik saqqummiussisoqarsimatinnagu.</p> <p>2. Sanaartukkat nutaat atulernerqarsinnaanngillat piumasaqaatit uku naammassineqarsimatinnagit: - Biilit uninngavii ilanngussaaq 2-mi annertussusissaattut inissinneqarnissaattullu titartarneqartut malillugit pilersinneqarsimassapput. - Pisortat pilersuiffiutaannut atassusertinneq qulakkeerneqareersimassaaq. - Nunaminertamik aqqissuusseqqinnerit naammassisimassapput.</p> <p>3. Kommunalbestyrelse akuersisinnaavoq sanaartukkap atulersinnaaneranut, tamakkiisumik ilaannakortumilluunniit naak sanaartorneq suli naammassinngikkaluartoq, Sanaartornermut maleruaqqusani 2006-meersuni kap.16 imm.2 naapertorlugu.</p>	<p>1. Ny bebyggelse må ikke tages i brug, før der foreligger en skriftlig godkendelse af tilslutninger til Nukissiorfiits forsyningsanlæg.</p> <p>2. Ny bebyggelse må ikke tages i brug, før følgende betingelser er opfyldt: - Parkeringspladser skal være etableret, jf. det i bilag 2 illustrerede omfang og placering. - Tilslutning til offentlig forsyning skal være sikret. - Afsluttende terrænarbejder skal være udført.</p> <p>3. Kommunalbestyrelsen kan dog give tilladelse til, at bebyggelsen tages i brug, helt eller delvist, selvom byggearbejdet endnu ikke er helt afsluttet, jf. Bygningsreglementet 2006 kap. 1.6 stk. 2.</p> <p><i>Dette er med baggrund i at et byggeri ofte afsluttes i løbet af efteråret eller vinteren, hvorfor færdiggørelse af terrænarbejder o.lign. ikke kan udføres, men</i></p>

	<i>Tamatumunnga tunuliaqutaavoq, akuttunngitsumik sanaartukkat inaarsarneqartarmata ukiakkut ukiukkul-luunniit, taamaasilluni inaarsaanerit soorlu nunagissaanermik il.il. naammassineqarsinnaasaratik, kisiannili inaarsarneqartarlutik upernaqqinnerani kommunalbestyrelsemit piffissaliunneqartumik.</i>	<i>førdiggøres i løbet af den kommende sommer med en frist givet af Kommunalbestyrelsen.</i>
--	---	--

## ATUUTTUSANNGORTITSINERMI ATSIORNEQ

Kommunimut pilersaarummut ilassutissatut siunnersuut  
Teknikkimut Ataatsimiisitaliami akuerineqarnikuuvoq.  
Ulloq 02.05.2023

Siunnersuut ulloq 22.05.2023 -imi tamanut  
saqqummiunneqarpoq. Pilersaarut ullormit  
tassanngaanniit inatsisitigut atuukkallalerpoq.



Niels Davidsen

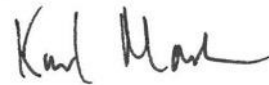
Teknikkimut Ataatsimiisitaliami siulittaasoq

Formand for Udvalget for Teknik

## VEDTAGELSESPÅTEGNING

Forslaget til kommuneplantillægget er  
godkendt i Udvalget for Teknik.  
Den 02.03.2023

Forslaget er offentliggjort den 22.05.2023  
Fra denne dato har planen midlertidige  
retsvirkninger.



Karl Madsen

Teknikkimut Pisortaagallartoq

Direktør for Forvaltningen for Teknik

## INATSISITIGUT SUNNIUTIT

Siunnersuutip aamma pilersaarutip qanoq ittuuneri aamma atuuffiisa qanorittuuneri apeqqutaallutik inatsisitigut sunniutaat aalajangersarneqartarput. Tassa imaappoq: immikkoortortami siunnersuusiorfiusumi suut atuutsinneqassanersut aamma pilersaarut inaarutaasumik akuerineqareeruni qanoq atuutilissanersoq apeqqutaasarpoq. Kommunimut pilersaarummut inatsisitigut sunniutit atuuttut assingit kommunimut pilersaarutit tapiisa atuuffigissavaat.

### Inatsisitigut atuukkallarneq

Kommunip pilersaarutaata tapiatut siunnersuut tamanut saqqummiunneqareerpat nunaminertat, illut sanaartukkallu pilersaarutit siunnersuummi ilaasut kommunimut pilersaarutip tapissaatut siunnersuutit imaani allassimasut akerlianik atorineqarsinnaassanngillat imaluunniit sanaartorfigeqqusaassanatik.

Tamat peqataatinneqarnerisa nalaanni nutaamik sanaartornerit imaluunniit nunaminertamik atuinerep allanngortinneqarneri il.il. inerteqqutaalerallassapput.

Tusarniaaneq naappat akerliusoqassanngippat kommunalbestyrelsen nunaminertaq siunnersuummi sanaartorfissatut immikkoortitaasoq imaluunniit kommunimut pilersaarutip tapiani allatut atorineqartussatut allaaserineqartoq allassimasut naapertorlugit siunertanut taakkununga atorineqarsinnaalissaq.

Inatsisitigut sunniutaagallartut kommunimut pilersaarutip tapiata tamanut nalunaarutigineqarnissaata tungaanut atuutissapput – taamaattoq siunnersuutit tamanut saqqummiunneqarnerata kingorna sivisunerpaamik ukioq ataaseq (1) atuutissallutik.

### Inatsisitigut atuutilivinneq

Kommunimut pilersaarutip piviusunngortinneqarnissaa kommunalbestyrelsen akuerisartussaavaa, nunaminertamik atuisinnaanermut akuersissutit ilanngullugit akuerisartussaavai.

Kommunimut pilersaarutip tapia akuersissutigineqareeruni aamma tamanut nalunaarutigineqareeruni, kommunimut pilersaarutip tapiani aalajangersakkat akerlianik imaluunniit nunaminertamik atuisinnaanermut akuersissuteqartarnermi piunasaqaatinut atuuttutunut akerliusunik pilersitsisoqaqqusaanngilaq. Taamaattoq immikkut ittumik pisoqartillugu aalajangersakkat immikkuualuttunit nikingassutit minnerit, kommunimut pilersaarutip tapiani aalajangersakkanut taakkua naapertuussimappata, akuersissutigineqarsinnaapput. Aalajangersakkani immikkuualuttunit nikingassutit anginerusut imaluunniit immikkut ittumik aalajangersakkanit nikingasoortoqarpallaartillugu aalajangersakkanik nutaanik suliaqarnissaq pisariaqartassaaq.

Inatsisit malillugit nunaminertamik atuisinnaanerni malittarisassat sulii atuupput. Tassa imaappoq: nunaminertamik atuinertit, illut sanaartukkallu kommunimut pilersaarutip tapiatut siunnersuutit (imaluunniit kommunimut pilersaarutit siunnersuutit) tamanut saqqummiunneqannginnerini pilersinneqartut,

## RETSVIRKNINGER

Retsvirkninger handler om, hvilken status og gyldighed, forslaget og planen har. Det vil sige, hvad der gælder, når der er lavet et forslag for et delområde, og hvad der gælder når planen er endeligt vedtaget. Der gælder de samme retsvirkninger for selve Kommuneplanen som for Kommuneplantillæggen.

### Midlertidige retsvirkninger

Når forslag til kommuneplantillægget er offentliggjort, må arealer, bygninger og anlæg, der er omfattet af forslaget, ikke bebygges eller i øvrigt udnyttes på en måde, der strider imod det endelige kommuneplantillæggets indhold.

I den offentlige inddragelsesperiode indtræder således et midlertidigt forbud mod opførelsen af ny bebyggelse eller ændring af anvendelsen mv.

Hvis der ikke er indkommet indsigelser, når indsigelsesfristen er udløbet, kan kommunalbestyrelsen tillade, at et areal inden for forslaget område bebygges eller i øvrigt udnyttes i overensstemmelse med kommuneplantillægget.

De midlertidige retsvirkninger er gældende frem til kommuneplantillæggets offentlige bekendtgørelse – dog højst ét (1) år efter forslaget offentliggørelse.

### Endelige retsvirkninger

Kommunalbestyrelsen skal virke for kommuneplanens gennemførelse, herunder ved tildeling af arealer.

Når det vedtagne kommuneplantillæg er offentligt bekendtgjort, må der ikke retligt eller faktisk etableres forhold i strid med kommuneplantillæggets bestemmelser, eller vilkår for arealtildeling. Under visse omstændigheder kan der dog dispenseres fra mindre væsentlige afvigelser i de detaljerede bestemmelser, hvis de er i tråd med principperne for kommuneplantillæggets bestemmelser. Videregående afvigelser i de detaljerede bestemmelser eller afvigelser fra de overordnede bestemmelser kræver, at der laves nye bestemmelser for området.

Reglerne for fortsat lovlig anvendelse gælder. Det vil sige, at hidtidig lovlig brug af arealer, bygninger og anlæg, som er etableret før offentliggørelse af forslag til kommuneplantillæg (eller kommuneplanforslag), kan fortsætte som hidtil – også efter ejerskifte.

Derimod må f.eks. ændret anvendelse

allanngoratik atuutissapput – aamma piginnittut allanngoraluarpata atuutissallutik.

Paarlattuanik nunaminertamik atuinerit allannguinerit imaluunniit nutaamik sanaartornerit kommunimut pilersaarutip tapiani (imaluunniit kommunimut pilersaarummi) aalajangersakkanut akerlioqquusaangillat.

Kommunimut pilersaarutip tapia (imaluunniit kommunimut pilersaarut) immini nunaminertanik atugassanik, illunik sanaartukkanillu, pilersaarummi ilanngunneqartunik, pilersitsinissaminik kinguneqassanngilaq. Kommunalbestyrelsi illunik sanaartukkanillu pilersitsinissaminut pisussaataaangilaq, kommunimulli pilersaarutip piviusunnngortinneqarnissaanik suliaqartuusussaalluni. Tamanna ima aamma paasineqassaaq: kommunimut pilersaarummut qinnuteqaat naapertuutinngippat kommunalbestyrelsi nunaminertamik atuisinnaanermut akuersissummik tunniusseqquusanngitsoq.

### “§32 atorlugu inerteqquataagallartoq”

Tunngaviusumik pilersaarummi immikkoortortami nunaminertamik aalajangersimasumik atuisinnaanermut akuersissut imaluunniit sanaartornissaq periarfissaqaraluartoq kommunalbestyrelsi §32 atorlugu inerteqquataagallartoq atussallugu aalajangersinnaavoq. Tamatuma kingorna immikkoortortami tassani nutaamik kommunimut pilersaarutip tapissaatut siunnersuummik kommunalbestyrelsi ukiup ataatsip iluani saqqummiussissaaq. Nunaminertaq naammaginangitsumik tunngaviusumik pilersaarummi peqanngippat §32 atorlugu inerteqquataagallartoq aamma atuutilersinneqarsinnaavoq, taamaattoq qinnuteqaat akuersinnaajumallugu itigartissinnaajumalluguluunniit aalajangersakkanik immikkuualuttunik suliaqartuqartariaqassaaq.

### Nammagittaaliornissamik ilitsersuut

Kommunimut pilersaarut, kommunimut pilersaarutip tapia imaluunniit nunaminertamik atuisinnaanermut qinnuteqaatip suliarineqarnera il.il. pillugu kommunalbestyrelsi aalajangernera Naalakkersuisunut naammagittaalliutigineqarsinnaapput.

Naammagittaalliorsinnaatitaasoq tassaavoq suliap inernerata namminerminut eqquisutut misigisimatitsineranik aamma pingaarutilimmik soqutiginnittoq kinaluunniit aalajangernermi eqqugaasoq.

Naammagittaalliutit kommunalbestyrelsi aalajangernerminit nalunaarneranik kingusinnerpaamik sapaatipakun-neri arfineq-pingasut iluini tunniuneqareersimassapput.

Naammagittaalliutit Avannaata Kommunianut, suliap kommunimi suliarineranik oqaaseqaasiliolarlutik Naalakkersuisunut ingerlatitseqqittussat imaluunniit naammagittaalliutit toqqaannartumik Naalakkersuisunut

eller opførelse af ny bebyggelse ikke være i strid med kommunetillægget (eller kommuneplanen).

Kommuneplantillægget (eller kommuneplanen) medfører ikke i sig selv, at arealer, bygninger og anlæg, som er indeholdt i planen, skal etableres. Kommunalbestyrelsen er ikke forpligtet til at etablere bygninger og anlæg, men skal arbejde for kommuneplanens virkeliggørelse. Det betyder også, at kommunalbestyrelsen ikke må give arealtildeling, såfremt det ansøgte strider imod kommuneplanen.

### “Midlertidigt § 32-forbud”

Kommunalbestyrelsen kan vælge at nedlægge et “midlertidigt § 32-forbud” mod konkret brug af areal eller etablering af byggeri i et delområde, selvom det gældende plangrundlag muliggør brugen. Kommunalbestyrelsen skal derefter inden for et år fremlægge et nyt forslag til kommuneplantillæg for delområdet. Der kan også nedlægges et § 32-forbud for et areal, hvis der for et område ikke er tilstrækkeligt plangrundlag, men skal udarbejdes detaljerede bestemmelser for enten at imødekomme eller afvise en ansøgning.

### Klagevejledning

Kommunalbestyrelsens afgørelse i forbindelse med Kommuneplan, Kommuneplantillæg eller arealsagsbehandling mv. kan ankes til Naalakkersuisut.

Klageberettiget er den, til hvem afgørelsen er rettet, enhver, der skønnes at have en individuel og væsentlig interesse i sagens udfald.

Klager skal indgives senest 8 uger efter, at kommunalbestyrelsen har meddelt sin afgørelse.

Klager kan enten indsendes til Avannaata Kommunianut, der videresender klager til Naalakkersuisut med bemærkninger om sagens behandling i kommunen eller klager kan indsendes direkte til

nassiunneqarsinnaapput. Naalakkersuisut aalajangernerat eqqar-tuussivimmut suliareqqitassanngortinneqarsinnaapput.

Naammagittaalliuutit Avannaata Kommunanut nassiunneqartut uunga nassiunneqassapput:  
Avannaata Kommunia  
Postboks 1023  
3952 Ilulissat

Naammagittaalliuutit Naalakkersuisut nassiunneqartut uunga nassiunneqassapput:  
Naalakkersuisut  
Aningaasaqarnermut Akileraartarnermullu  
Naalakkersuisoqarfik  
Imaneq 4, Postboks 1037  
3900 Nuuk

Naalakkersuitsut. Naalakkersuisuts afgangørelse kan indbringes for domstolene.

Klager, der indsendes til Avannaata Kommunia indsendes til:  
Avannaata Kommunia  
Postboks 1023  
3952 Ilulissat

Klager, der indsendes til Naalakkersuisut indsendes til:  
Naalakkersuisut  
Departementet for Finanser og Skatter  
Imaneq 4, Postboks 1037  
3900 Nuuk

## NAJOQQUTASSIAQ - KOMMUNIMUT PILERSAARUT AAMMA KOMMUNIMUT PILERSAARUTIP TAPIA

Kommunimut pilersaarutip tapia tassaavoq kommunimut pilersaarutip atuuttup tapia. Kommunimut pilersaarutip tapia kommunimut pilersaarummi ilassutinik allannguutini illu imaqarsinnaasarpoq, siunertap sorpiaanera apeqqutaalluni. Kommunimut pilersaarutip tapiani immikkoortortaq ataaseq kisimi nalinginnaasumik pineqartarpoq, tassa imaappoq; soorlu assersuutigalugu illoqarfiup, nunaqarfiup imaluunniit pinngortitam nuaminertap aalajangersimasup killigi aalajangersimasut aalajangersaavigineqartarput. Taamaattumik Kommunimut pilersaarutip tapiata atuarnerni kommunimut pilersaarut tamarmi usooq tamatigit attuumassuteqartillugu atuarneqartassaaq.

Kommunimut pilersaarutip tapiani ataatsimi nunaminertap pineqartup sumut atorineqarnissaanik nassuiaateqartarpoq aamma aalajangersakkanik imaqartarluni. Kommunimut pilersaarutip tapiata atuutilinnginnerani kommunimut pilersaarutip tapiatut siunnersuut naalakkersuiner mik sulialinnit akuerineqaaq aamma inuit tusarniaaffigineqaaq assallutik. Tamatum kingorna kommunimut pilersaarutip tapiata inaarutaasumik akuersissutigineqarnissaanik suliaqartoqartarpoq, taannalu naalakkersuiner mik sulialinnit akuerineqaaq tamanullu nalunaarutigineqassalluni.

Ataani allasimasut itinerusumik makkua atuarsinnaavatit:

- Kommunimut pilersaarut sunaava?
- Kommunimut pilersaarutip tapia sunaava?
- Aalajangersakkat qanorittut piuppat?
- Pilersaaruserioriaaseq qanorittuua?
- Tamanik tusarniaaneq qanoq pisarpa aamma tusarniaanermi akissutinik nassiusisarneq qanoq pisarpa?
- Kommunimut pilersaarutip tapia qaqugukkat atuutilertarpa?

### Kommunimut pilersaarut sunaava?

Kommunimut pilersaarut tassaavoq Avannaata Kommuniani tamarmi illoqarfinni nunaqarfinnilu tamani innuttaasut suliffeqarfiit il.il. kommunalbestyrelsen siunissami ineriartortitsinissamik pilersaarutaanik paasisaqarsinnaanerinik pilersaarut. Kommunimi illoqarfiit nunaqarfiillu tamarmik aamma kommuni tamaat ataatsimut isigalugu kommunimut pilersaarut aqqutigalugu anguniakkat pingaarnertullu aqqissuussinerit aalajangersarneqartarput.

Kommunimut pilersaarut aqutsinermi sakkutut isigineqarsinnaavoq aamma kommunalbestyrelsen pisussaataaffigaa kommunimut pilersaaruseriap suliarineqarnissaanik qulakkeerinnineq. Tamanna aningaasanik immikkoortitsisariaqarnermik aamma pilersaarummi allaaserisat naapertorlugit sanaartortariaqarnermik toqqaannartumik pisussaaffeqartitsinngilaq.

Kommunalbestyrelsen kommunimi nunaminertamik atuinerit pilersaaruseriorneqarnissaanik aqqutissiuussisussaataavoq. Inatsimmi kommunimut pilersaarut immikkoortunik sisamanik makkunanga imaqarnissaa aalajangersagaavoqt:

## VEJLEDNING - KOMMUNEPLAN OG KOMMUNEPLANTILLÆG

Et kommuneplantillæg er et tillæg til den gældende kommuneplan. Kommuneplantillægget kan både indeholde tilføjelser og ændringer af kommuneplanen, afhængigt af, hvad formålet er. Som regel omhandler et kommuneplantillæg kun ét delområde, det vil sige fx et afgrænset område af en by, bygd eller det åbne land. Kommuneplantillægget skal derfor altid læses i sammenhæng med kommuneplanen som helhed.

Et kommuneplantillæg består af en redegørelsesdel og en bestemmelsesdel. Før et kommuneplantillæg gælder, skal et forslag til kommuneplantillægget godkendes politisk og sendes i borgerhøring. Derefter udarbejdes det endelige kommuneplantillæg, som vedtages politisk og offentligt bekendtgøres.

Du kan nedenfor læse mere om:

- Hvad er en kommuneplan?
- Hvad er et kommuneplantillæg?
- Hvilken slags bestemmelser findes?
- Hvordan er planprocessen?
- Hvordan foregår offentlig høring og indsendelse af høringssvar?
- Hvornår gælder et kommuneplantillæg?

•

### Hvad er en kommuneplan?

En Kommuneplan er kommunalbestyrelsens plan for den fremtidige fysiske udvikling, hvor borgere, virksomheder m.fl. kan orientere sig om planlægningen for hver by og bygd og for Avannaata Kommunia som helhed. Kommuneplanen fastsætter mål og hovedstrukturer for hver by og bygd og for hele kommunen.

Kommuneplanen er et slags styringsredskab, og det er Kommunalbestyrelsens forpligtelse at arbejde for kommuneplanens gennemførelse. Det medfører dog ikke direkte pligt til at afsætte midler og gennemføre de bebyggelser eller anlæg, der er beskrevet i planen.

Kommunalbestyrelsen skal tilvejebringe en plan for arealanvendelsen i kommunen. Lovgivningen fastslår, at kommuneplanen skal indeholde følgende fire afsnit:



- Kommunimi ineriartornerup tunngaviisa anguniaga-asalu nassuiarneqarneri
- Kommunimi tamarmi kiisalu illoqarfinni, nunaqarfinni pinngortitamilu pingaarnertut ilusilersuineq.
- Immikkoortortani ataasiakkaani nunaminertamik atuisinnaanermut aamma sanaartornermut akuersissutit immikkut ittumik aalajangersagartaqarnissaat
- Kommunimut tamarmut atuuttumik nunaminertamik atuisinnaanermut aalajangersakkat aamma assigiiaartumik sullissinerup qulakkeerneqarnera.

Immikkut ittumik aalajangersakkat iluini sanaartukkat, aq-quserngit pisuffissiat, pilersuiffiit, asiariartarfiit il.il. aalajangersakkanik immikkuualuttunik taperneqarsinnaasarpur.

Inatsisit allat, soorlu assersuutigalugu avatangiisinut inatsit, pinngortitamik illersuiniarluni inatsit, aatsitassanut inatsit, sanaartornermut inatsit il.il., nalinneqartuartartussaapput, naak kommunimut pilersaarummi (imaluunniit kommunimut pilersaarutip tapiini) taakkua aalajangersimaqqissaartumik taaneqanngikkaluartut.

Kommunimut pilersaarut kommunip iluani illunut sammisanullu pituttuisuuvuq. Taamaattumik pissutsit kommunimut pilersaarummut (aamma kommunimut pilersaarutip tapiinut ataasiakkaanut) akerliusut pilerseqqusaanngillat. Sanaartukkat atornerqarneri, silatimikkut qalipaataat imaluunniit ungasissutsimik piumasaqaatit assersuutigalugit matumani pineqarsinnaapput.

Avannaata Kommuniata kommunimut pilersaarutaa 2018-30 atuuttoq qarasaasiaq atorlugu suliarineqareertoq nittartakkami kommuneplania.avannaata.gl-i atuarneqarsinnaavoq. Nittartakkami tassani kommunimi immikkoortortani aalajangersakkat atuuttut nassaariuaannarsinnaavatit. Taassuma saniatigut Sullissivinni tamani pappiliatigut pigi-sat nutarterneqartuaannartut pissarsiarineqarsinnaapput.

### Kommunimut pilersaarutip tapia sunaava?

Kommunimut pilersaarut naak akuerineqareeraluartoq kommunimut pilersaarusionerq ingerlaavartumik suliarineqartarpoq. Taamaattumik kommunalbestyrelsi pisariaqartitsineq naapertorlugu kommunimut pilersaarummik nutarterissalluni pisussaaitaavoq, taamaallilluni pilersaarut tunngaviusoq pisoqalisinneqassanngilaq imaluunniit amigateqartinneqassanngilaq. Immikkoortortami naammaginatsumik tunngaviusumik pilersaarummi naammaginannigsumik peqartoqarnera peqqutigalugu nunaminertamik atuisinnaanermut akuersissut itigartinneqarsinnaanngilaq.

Kommunimut pilersaarutip tapia nutaaq aqutugalugu tamanna pisinnaavoq, kommunimut pilersaarummik allannguilluni imaluunniit ilassusilluni aamma nunaminertap atornerqarnissaanut sanaartorfigineqarnissaanullu aalajangersakkanik aalajangersaaneq amerlanertigut tamanna pisarpoq.

Kommunalbestyrelsi kommunimut pilersaarutip tapianik suliniuteqarnissaq nammineq sulutigisinnaavaa. Soorlu assersuutigalugu kommunalbestyrelsi sanaartortoqarnissaanik imaluunniit nutaamik

- En redegørelse for forudsætninger og mål for kommunens udvikling
- En hovedstruktur for hele kommunen samt for alle byer, bygger og det åbne land.
- Overordnede bestemmelser for areal anvendelse og bebyggelse i de enkelte delområder
- Bestemmelser for arealtildeling, der gælder for hele kommunen og sikrer ensartet behandling.

De overordnede bestemmelser kan suppleres med detaljerede bestemmelser for bebyggelse, veje og stier, forsyning, friarealer mv.

Anden lovgivning, fx miljølov, naturbeskyttelseslov, råstoflov, bygge lov mv., skal stadig overholdes, selvom Kommuneplanen (eller kommuneplantillæggene) ikke konkret omtaler dette.

Kommuneplanen er bindende for ejendomme og aktiviteter inden for kommunen. Der må dermed ikke etableres forhold i strid med kommuneplanen (og med de enkelte kommuneplantillæg). Det kan fx dreje sig om anvendelse af bygninger, facadefarve eller afstandskrav.

Avannaata Kommuneplan 2018-30, der er den gældende kommuneplan, er en digital plan, som kan læses på hjemmesiden kommuneplania.avannaata.gl Her kan du altid finde det, der gælder for hvert område i kommunen. Desuden vil der ligge et papireksemplar i hver Sullissivik, som opdateres jævnligt.

### Hvad er et kommuneplantillæg?

Selvom Kommuneplanen er vedtaget, er kommuneplanlægning dog en løbende proces. Kommunalbestyrelsen er derfor forpligtet til at ajourføre kommuneplanen efter behov, så plangrundlaget ikke fremstår forældet eller mangelfuldt. Der kan ikke gives afslag på en arealansøgning, fordi der ikke er tilstrækkeligt plangrundlag for et område.

Dette gøres gennem nye kommuneplantillæg, der enten ændrer eller tilføjer noget til Kommuneplanen, og som oftest fastsætter nærmere bestemmelser for arealers anvendelse og bebyggelse.

Kommunalbestyrelsen kan selv tage initiativ til at udarbejde et kommuneplantillæg. Det kan fx være tilfældet, hvis Kommunalbestyrelsen ønsker at gennemføre et anlæg eller ønsker at ændre plangrundlaget i forbindelse med nye målsætninger.

anguniagaqarnermi tunngaviumik pilersaarutip allanngorneqarnissaanik kissaatigisimagaa tamatumalu kingorna suliaqarneq aallartikkumallugu.

Taakkua saniatigut kommunimut pilersaarutip tapiani aa lajangersakkaat immikkuullarissut

suliarineqartariaqassapput, ima pisoqartillugu:

- Nuna tamakkerlugu pilersaarutip aamma kommunimut pilersaarutip piviusunngorinniarneqarnerani pisarialimmik qulakkeerinniarneq.
- Sanaartugassat imaluunniit sanaartukkat anginerusut imaluunniit pingaarutillit nunaminertamik atuisinnaanerannik akuersissuteqarfigineqarnissaat pisinnaalerniassammat.
- Sanaartukkat anginerit imaluunniit pingaarutillit ingutserneqarnissaat sioqqullugu suliaqartoqartariaqarneranik peqquteqarneq.

Kommunimut pilersaarutip tapia marlunnk immikkoortortaqtartarpoq:

- Nassuiaat: Pilersaarutip siunertata aamma aalajangersakkaat imai, inatsisitigut atuuttut aamma pilersaarummut allamut tunngassuteqartut allaaserineqarneri.
- Aalajangersakkaat: Inatsisitigut pituttuiffiit, pilersaarutip iluani sanaartornianermi imaluunniit sammisaqartitsiniarnermi malinneqartussaataasut. Aalajangersakkaat immikkut ittumik aamma aalajangersakkanut immikkuualuttunut agguataarneqatarput.

### Aalajangersakkaat

Soorlu qulaani allaaserineqareersoq aalajangersakkaat immikkoortunut marlunnut agguataarneqartarput.

- Immikkut ittumik aalajangersakkaat: Siunertaq, nunaminertap atorineqarnera, sanaartukkat, piujuartitsineq, nunaminertaq atorineqanngitsoq, immikkoortortap iluani nunaminertaq immikkut ittumik aalajangersakkaat il.il. imarisarpari. Immikkut ittumik aalajangersakkani immikkut ittumik akuersissuteqartoqarsinnaanngilaq.
- Aalajangersakkaat immikkuualuttut: sanaartukkat inissisimaffissaat, silatimikkut isikkui il.il., angallanneq, asiariartortarfiit, pilersuineq, pinngortitaq avatangisillu, aningaasaqarnermut pissutsit il.il. imarisarpari. Pissutsilli tamarmik allaaserineqarnissaat piumasaqaataanngilaq. Aalajangersakkani immikkuualuttuni pisut ilaat immikkut ittumik akuersissutigineqarsinnaasarput.

Taakkua saniatigut kommunimi tamarmi immikkoortortani tamani aalajangersakkaat tamanut atuuttut arlallit aalajangersarneqartarput.

Immikkoortortani ataasiakkaani aalajangersakkani allatut allassimasoqarsimassanngippat taakkua immikkoortortani tamani malinneqartussaapput.

Aalajangersakkaat tamanut atuuttut sukaterneqarsinnaapput aamma aalajangersimaqqissaartuni aalajangersakkani qasuterneqarsinnaasarput.

Aalajangersakkaat tamanut atuuttut naapertorlugit immikkut ittumik akuersissuteqartoqarsinnaanngilaq.

### Pilersaaruserioriaaseq

Kommunimut pilersaarutip tapianik nutaamik suliaqarneq inatsisinik tunngaveqarluni aalajangiinermik

Derudover skal der laves kommuneplantillæg med detaljerede bestemmelser i følgende tilfælde:

- Når det er nødvendigt for at sikre landsplanlægningens og kommuneplanens virkeliggørelse.
- Inden der kan gives arealtildeling til større eller væsentlige bygge- eller anlægsarbejder.
- Inden nedrivning af større eller væsentlig bebyggelse.

Et kommuneplantillæg består af to dele:

- Redegørelsesdel: Beskrivelse af planens formål og bestemmelsernes indhold, retsvirkninger og forhold til anden planlægning.
- Bestemmelsesdel: juridisk bindende bestemmelser, der skal følges, når man vil bygge eller lave aktiviteter inden for planens område. Bestemmelserne er delt op i overordnede og detaljerede bestemmelser.

### Bestemmelserne

Som beskrevet ovenfor, består bestemmelserne af to niveauer.

- Overordnede bestemmelser: Omhandler formål, anvendelse, bebyggelse, bevaring, restrummelighed, klausulerede zoner mm. Der kan ikke dispenseres fra de overordnede bestemmelser.
- Detaljerede bestemmelser: Omhandler bebyggelsens placering, ydre fremtræden mm., infrastruktur, friarealer, forsyning, natur og miljø, økonomiske forhold mm. Det er dog ikke et krav, at alle forhold skal beskrives. Der kan under visse betingelser dispenseres fra de detaljerede bestemmelser.

Derudover er der fastsat en række generelle bestemmelser for alle delområder i kommunen. Disse skal overholdes for alle delområder, med mindre der er beskrevet andet i bestemmelserne for det enkelte delområde. De generelle bestemmelser kan både strammes og løsnes i de specifikke bestemmelser.

Der kan ikke dispenseres fra de generelle bestemmelser.

### Planprocessen

Udarbejdelsen af et nyt kommuneplantillæg følger en lovmæssig beslutningsog høringsproces, som er

aamma tusarniaanermik malitseqartarpoq, taakkualu piffissartornartarput aamma peqqissaartumik suliaqarnissamik piumasaqaatitaqartarlutik.

Suleriaaseq aallartittarpoq kommunip nammineerluni suliaqarnissamik aallartitsineratigut imaluunniit kommuni apeqquteqaammik aalajangersimasumik tigusaqarneratigut imaluunniit sanaartugassatut imaluunniit sammisaqartitsiniarluni akuersissummik qinnuteqammik tigusaqarneratigut. Tunngaviusumik pilersaarummi atuuttumi pilersaarut periarfissaqartinneqanngikkaangat aamma immikkut ittumik akuersissuteqartoqarsinnaanngikkaat nutaamik tunngaviusumik pilersaarusiortoqarsinnaasarpoq.

Nutaamik tunngaviusumik pilersaarusiortoqassanersoq, tassa imaappoq nutaamik kommunimut pilersaarutip tapianik suliaqartoqassanersoq, kommunalbestyrelsi (imaluunniit ataatsimiititaliaq ataavartog) aalajangiisarpoq. Naalakkersuineramik suliallit anguniagaannut pilersaarut aalajangersimasog naapertuutinngitsoq periarfissiuunniarlugu kommunimut pilersaarutip allanngorneqarnissaanik kommunalbestyrelsip kissaateqarnissaa qularnarpoq.

Immikkoortortami immikkut ittumik aalajangersakkat kisiisa atuutsillugit aamma "anginerusumik imaluunniit pingaaruteqartumik sanaartortoqarniarneq" peqqutigalugu kommunip qinnuteqaammik tigusaqarsimatillugu inatsimmi piumasaqaataavoq immikkoortortami pineqartumi aalajangersakkat immikkualuttut suliarineqassat.

Tamatuma kingorna suliaq aallartissaaq; paasissutissanik katersuineq aamma immikkoortortami pineqartumi nutaamik suliasat periarfissinniarlugit kommunimut pilersaarutip tapissaanik siunnersuusionerq. Pissutsit amerlasuut kommunimut pilersaarutip tapianik suliaqarnermi eqqarsaatigineqartariaqartarput, soorlu assersuutigalugu sanaartugassap inissisimaffissai, avatangiisit asiartarfissat, teknikkikkut atortulersuutit, aqquserngit, massakkut atuuttut il.il.

Kommunimut pilersaarutip tapiata imartussusaa aamma immikkualuttunik misissugassat amerlassusaa apeqqutaalluni taamatut suliaqarneq apeqqutaasarpoq. Kommunimut pilersaarutip tapiatut siunnersuut ingerlatsiviup suliareeruniuk kommunalbestyrelsimit akueriteqqaariarlugu tusarniutitut tamanut saqummiuttarpaa. Tamatuma kingorna sivikinnerpaamik sapaatip-akunnerini arfinilinni tusarniutigineqassaaq. Kikkut tamat siunnersuummut akerliunissaminut imaluunniit oqaaseqarnissaminut periarfissinneqassapput. Tusarniaanerup nalaani innuttaasunik ataatsimiisitsisoqassanersoq assigisaannilluunniit periuseqartoqassanersoq assigiinngissinnaasarpoq.

Tusarniaaneq naappat kommunimut pilersaarutip tapiata kommunalbestyrelsimit inaarutaasumik akueritinnginnerani tusarniaanermi akissutigineqartut tamarmik suliarineqassapput. Kommunimut pilersaarutip tapiata inaarutaasumik akuerineqareeriaruni tamanut nalunaarutigineqassaaq, tamatumalu kingorna atuutilissalluni.

Kommunimut pilersaarutip tapiata nutaamik

tidskrævende, og som kræver et grundigt forarbejde.

Processen starter enten ved at Kommunen selv tager initiativ til udarbejdelsen, eller ved at Kommunen modtager en konkret forespørgsel eller ansøgning til et byggeri, anlæg eller en aktivitet. Hvis det eksisterende plangrundlag ikke muliggør projektet, og der ikke kan gives dispensation, kan der udarbejdes nyt plangrundlag.

Hvorvidt der skal laves nyt plangrundlag, dvs. om der skal udarbejdes nyt kommuneplantillæg, besluttet af Kommunalbestyrelsen (eller stående udvalg). Det er altså ikke sikkert, at kommunalbestyrelsen ønsker at ændre kommuneplanen for at muliggøre et konkret projekt, hvis det ikke stemmer overens med de politiske målsætninger.

Hvis der i et delområde kun er overordnede bestemmelser, og kommunen modtager en ansøgning om "større eller væsentlige bygge- eller anlægsarbejder", er det et lovkrav, at der også udarbejdes detaljerede bestemmelser til delområdet.

Derefter begynder selve arbejdet med at indsamle oplysninger og udarbejde et forslag til kommuneplantillæg, der muliggør nye aktiviteter i et delområde. Der er mange forhold, der skal tages i betragtning, når der udarbejdes kommuneplantillæg, fx placering af byggeri, omgivelser og friarealer, teknisk forsyning, vejforhold, eksisterende brug osv. Hvor lang tid det tager, afhænger af kommuneplantillæggets omfang og detaljeringsgrad.

Når forvaltningen har udarbejdet et forslag til kommuneplantillæg, skal det godkendes af kommunalbestyrelsen, før det kan sendes i høring. Derefter skal det sendes i høring i minimum 6 uger, hvor alle har mulighed for at komme med indsigelser og kommentarer til forslaget. Det er forskelligt, om der i høringsperioden afholdes borgermøde eller lignende.

Når høringsperioden er slut, behandles de indkomne høringssvar, inden det endelige kommuneplantillæg vedtages af Kommunalbestyrelsen. Snarest efter kommuneplantillægget endelige vedtagelse skal det offentligt bekendtgøres, hvorefter det er gældende.

sanaartornissamik imaluunniit nutaanik sanaartorfissanik periarfissiissappat, soorlu inissianik imaluunniit inuussutissarsiortut atugassaannik, taakkua sapaatip-akunnerini pingasuni imaluunniit arfinilinni tamanut nalunaarutigineqassapput. Qinnuteqaatit tamarmik, piffissami tassani tiguneqartut, ataatsikkut tiguneqartutut isigineqartarput. Nunaminertamik atuinissamik akuersissuteqartarnek kommunimut pilersaarutip aalajangersagartaani allaaserineqareerpoq.

### **Kommunimut pilersaarutip tapiata inaarutaasumik akuerineqarnera**

Kommunalbestyrelsi kommunimut pilersaarutip tapianik suliaqareeruni taanna sivikinnerpaamik sapaatip-akunnerini arfinilinni tusarniutigissavaa. Piffissami tassani kikkut tamarmik – innuttaasut, suliffeqarfiit, paaqqinnittarfiit, peqatigiiffiit il.il. – akkerliuerminnik, oqaaseqaamminnik aamma allannguutissatut siunnersuumminnik tusarniaasumut nassiussisinnaapput.

Tusarniaanermi akissutit kommunimut pilersaarutip nittartaagaa aqputigalugu toqqaannartumik nassiunneqarsinnaapput. Najukkami sullissivimmu imaluunniit kommunimut nassiunneqarsinnaapput.

Tamatuma kingorna kommunalbestyrelsip oqaaseqaatit aamma tusarniaanermi akissutit qanoq pineqassanersut naliliissaaq aamma kommunimut pilersaarutip tapiata inaarutaasumik akuerineqarsinnaalissaaq.

Akerliulluni oqaaseqaatit tiguneqartut imaluunniit nammineq kissaateqarneq tunngavigalugu kommunalbestyrelsi malunnaatilinnik allannguissaguni, tunngaviummik pilersaarut matumani pineqartillugu, siunnersuut nutaamik tusarniutitut nassiuttariaqassavaa.

Kommunimut pilersaarutip tapiata inaarutaasumik akuerineqareeruni tamanullu nalunaarutigineqareeruni qarasaasiaq atorlugu kommunimut pilersaarummut, <http://kommuneplaniania.avannaata.gl>-mut aamma nuna tamakkerlugu qarasaasiaq atorlugu paasissutissiivimmu (GIS), [www.nunagis.gl](http://www.nunagis.gl).

Ilanngunneqassaaq. Tamatuma kingorna kommunimut pilersaarutip tapiata Avannaata Kommuniata kommunimut pilersaarutaanut 2018-30-mut tamarmiusumut ilaasutut isigineqalissaaq.

Sullissiviit ataasiakkaat kommunimut pilersaarutip tapianik imaluunniit kommunimut pilersaarutip nutarterata paasissutissartaanik aamma nassinneqassapput, taamaalilluni najukkami sulisut kommunimut pilersaarut atuuttoq pappiliannorlugu peqarnissaat qulakkeerneqassaaq. Taamaattoq innuttaasut ataasiakkaat kommunimut pilersaarut atuuttoq piginerlugu namminneq qulakkerinnissallutik akisussaaffigaat.

Hvis et kommuneplantillæg skaber mulighed for nyt byggeri eller nye elter til for eksempel boliger eller erhverv, skal dette annonceres i henholdsvis 3 eller 6 uger. Alle ansøgninger, der modtages i denne periode betragtes som indkommet samtidig. Det er yderligere beskrevet i Kommuneplanens bestemmelser for arealtildeling.

### **Det endelige kommuneplantillæg**

Når Kommunalbestyrelsen har udarbejdet et forslag til kommuneplantillæg, skal det offentlig høring i mindst 6 uger. I denne periode kan alle – borgere, virksomheder, institutioner, foreninger m.fl. – fremsætte indsigelser, bemærkninger og ændringsforslag.

Høringssvar kan afgives direkte enen kommuneplanens hjemmeside, til den lokale Sullissivik eller sendes til Kommunen. Høringssvar skal være afgivet inden for høringsperioden.

Herefter vurderer kommunalbestyrelsen, hvordan indsigelser og høringssvar skal behandles, og derefter vedtages kommuneplantillægget endeligt.

Hvis Kommunalbestyrelsen, på baggrund af de indkomne indsigelser eller efter eget ønske, vil foretage så omfattende ændringer, at der reelt er tale om et nyt planforslag, sendes et forslag i høring på ny.

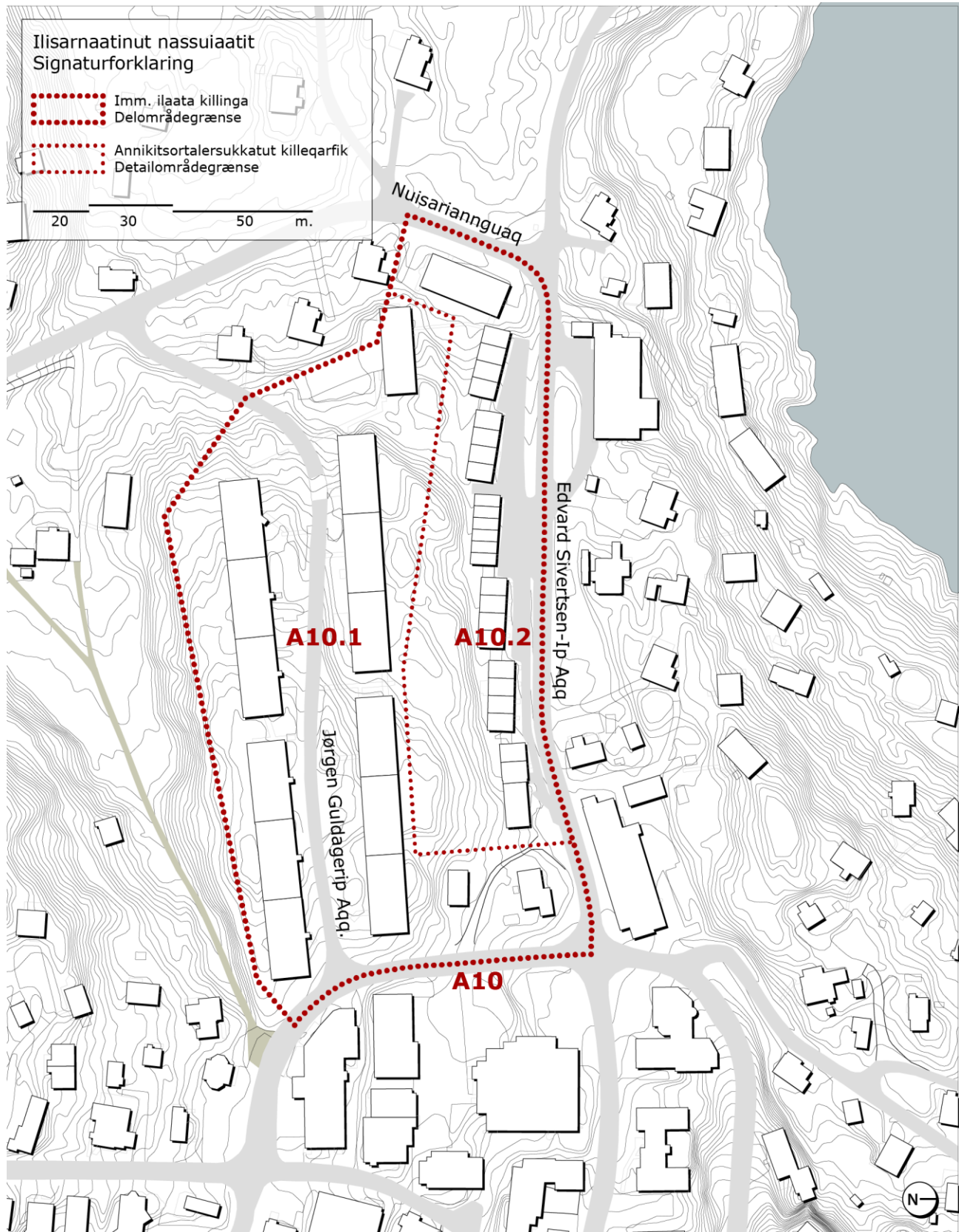
Når kommuneplantillægget er endeligt vedtaget og bekendtgjort, indarbejdes det i den digitale kommuneplan, <http://kommuneplaniania.avannaata.gl>, og på det landsdækkende digitale geografiske informationsystem (GIS), [www.nunagis.gl](http://www.nunagis.gl).

Herefter betragtes kommuneplantillægget som en del af den samlede Avannaata Kommuneplan 2018-30.

De enkelte Sullissivik-afdelinger vil også få tilsendt Kommuneplantillægget eller de relevante opdateringer af kommuneplanen, som de lokale medarbejdere kan sikre adgang til en papirversion af gældende kommuneplan. Det er dog borgerens eget ansvar at sikre sig, at en eventuel papirversion også er faktisk gældende.

# ILANNGUSSAQ 1 | Immikkoortitaq A10, aamma sumiiffiit immikkualuttortalikat

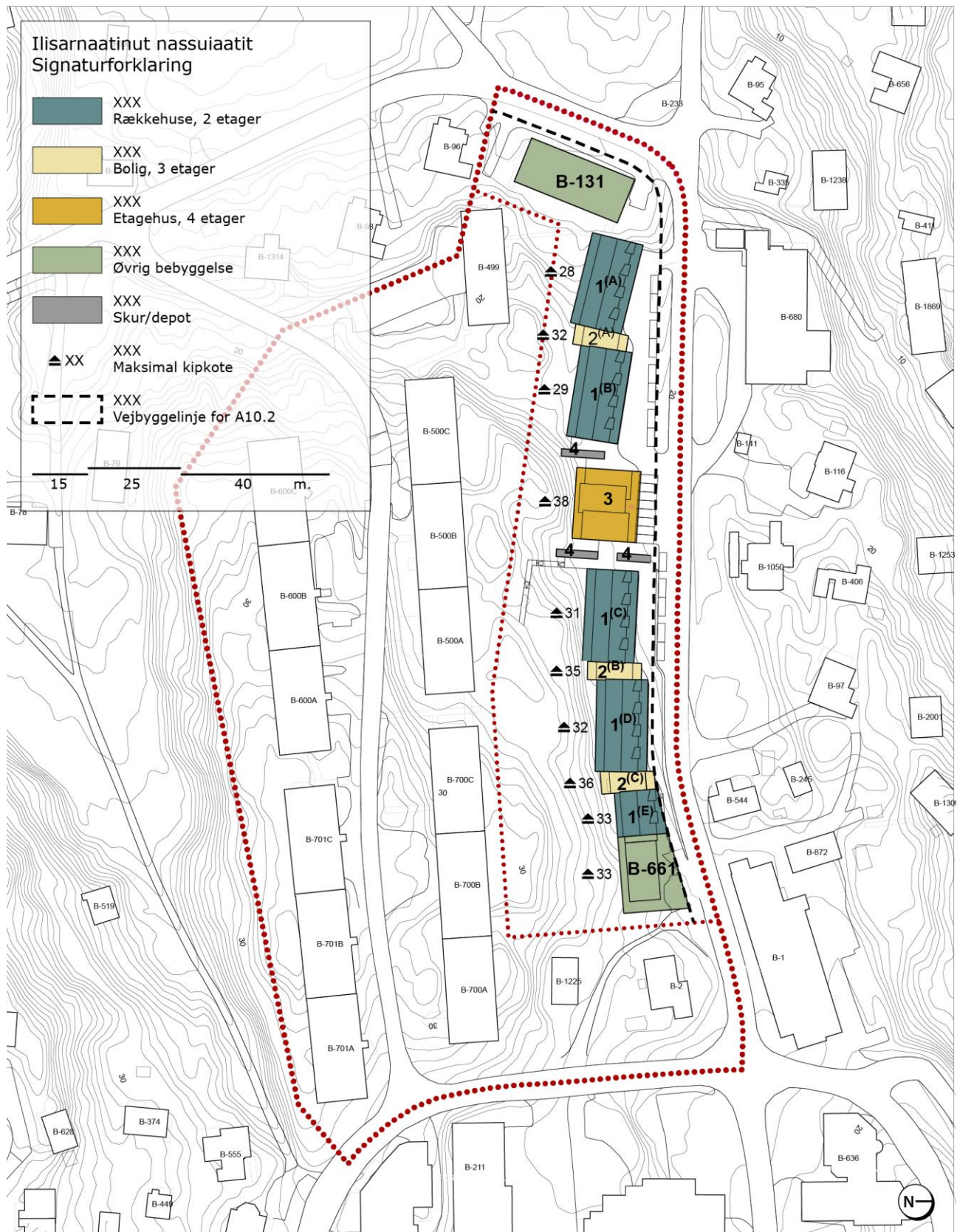
## BILAG 1 | Delområde A10 og detailområder





# ILANNGUSSAQ 3 | Sanaartorfissat

## BILAG 3 | Byggefelter



# ILANNGUSSAQ 4 | Pilersaarut titartagangorlugu

## BILAG 4 | Illustrationsplan

