



## AKUERISAQ - VEDTAGET

Tamanut nalunaarutigineqartoq - Offentligt bekendtgjort:  
09.03.2022

### ILU 1200-E07 "Tinussaraaq", Ilulissat

AVANNAATA KOMMUNIATA KOMMUNIMUT PILERSAARUTAATA 2018-30-P TAPIATA **NORMUA 28**

IMMIKKOORTORTAQ ILU1200-E07.1-P PILERSAARUTAA.

.Ilulissani Immikkoortumut nutaamut teknikkimut siunertanut atagassiamut mittarfimmut nutaassamut atatillugu sanaartornermi sulinermit immap naqqaniik katersanut ilioraavissamut, pingaarnertut aamma immikkut ittumik aalajagersakkat.

### ILU 1200-E07 "Tinussaraaq", Ilulissat

KOMMUNEPLANTILLÆG **NR. 28** TIL AVANNAATA KOMMUNEPLAN 2018-30

Delområdeplan for Delområde 1200-E07 og Detailområde 1200-E07.1

Overordnede og detaljerede bestemmelser for et nyt område til tekniske formål i Ilulissat i form af oplag af havbundssedimenter fra anlægsarbejder ved den nye lufthavn.

KOLOFON	KOLOFON
<p>KPT ILU 1200-E07/E07.1 Issortarfik, Ilulissat</p> <p>Avannaata Kommuniata pilersaarutaa 2018-2030-mut, tapiliutit ilanngullugit, kommunip pilersaarutaanut tapiliut normu 28. Immikkoortortap ilaata <b>ILU 1200-E07</b>-p pilersaarutaa.</p>	<p>KPT ILU 1200-E07/E07.1 Issortarfik, Ilulissat</p> <p>Kommuneplantillæg nr. 28 til Kommuneplan Avannaata Kommunia 2018-2030 med tillæg. Delområdeplan for område <b>ILU 1200-E07</b>.</p>
<p>Immikkoortoq teknikkimut siunertanut, matumani Ilulissani nunap/qaarsup piiakkap sinneranik immallu naqqaniit katersanut ilioraavik.</p>	<p>Område til tekniske formål i form af deponering af overskudsjord og havbundssedimenter i Ilulissat.</p>
<p>Nunaminertap pioreersup immikkoortuata atuuffissaa allannguuteqarpoq nutaanik pingaarnernik ersarissakkanillu aalajangersangaliorneqarluni, taamaasilluni periarfissaqalerpoq Ilulissani mittarfissualiornermi nunap assatap sinneruttui immallu naqqaniik katersat ilitsivissaat pisinnaalerluni.</p>	<p>Ændret anvendelse af eksisterende delområde med fastlæggelse af nye overordnede og detaljerede bestemmelser for at muliggøre deponering af overskudsjord og havbundssedimenter i forbindelse med anlægsarbejdet for udvidelse af lufthavnen i Ilulissat.</p>
<p>Kommunip pilersaarutaanut tapiliussaq Teknikkimut Ataatsimiisitaliami inaarutaasumik akuersissutigineqarpoq Ulloq: 04.03.2022</p>	<p>Kommuneplantillægget er vedtaget i Udvalget for Teknik. Dato: 04.03.2022</p>
<p>Tamanut nalunaarutigineqartoq: Ulloq 09.03.2022</p>	<p>Offentligt bekendtgjort: d. 09.03.2022</p>
<p>Paasissutissat amerlanerit uunga saaffiginnilluni pissarsiarineqarsinnaapput:</p> <p><b>Avannaata Kommunia</b> Pilersaarusionermmut immikkoortorta qarfik Kommunip allaffia Postboks 1023 3952 Ilulissat <a href="mailto:plania@avanaata.gl">plania@avanaata.gl</a> Oqarasuaat 701800</p> <p>Aamma takukkit: <a href="http://www.avannaata.gl">http://www.avannaata.gl</a> <a href="http://kommuneplania.avannaata.gl/">http://kommuneplania.avannaata.gl/</a></p>	<p>Yderligere information:</p> <p><b>Avannaata Kommunia</b> Planafdelingen Rådhuset Postboks 1023 3952 Ilulissat <a href="mailto:plania@avannaata.gl">plania@avannaata.gl</a> Tlf 701800</p> <p>Se også: <a href="http://www.avannaata.gl">http://www.avannaata.gl</a> <a href="http://kommuneplania.avannaata.gl/">http://kommuneplania.avannaata.gl/</a></p>



Immikkoortortap Ilulissani sumiiffia | Delområdet beliggenhed nord for Ilulissat

## IMARISAI

NASSUIAANEQ .....	4
A: Tunuliaqut.....	4
B: Immikkoortortaq ullumikkut.....	5
C: Kommunimut pilersaarutip tapiata siunertaa .....	6
D: Kommunimut pilersaarutip tapiata imarisai.....	6
E: Pilersaarutitut allanut attuumassuteqarnera.....	8
PINGAARNERTUT AALAJANGERSAKKAT .....	10
AALAJANGERSAKKAT IMMIKKUT ITTUT.....	12
ATUUT TUSSANGORTITSINERMI ATSIORNEQ .....	17
INATSIITIGUT SUNNIUTIT .....	18
NAJOQQUTASSIAQ - KOMMUNIMUT PILERSAARUT AAMMA KOMMUNIMUT PILERSAARUTIP TAPIA20	
<b>ILANNGUSSAQ 1   Atuffia .....</b>	<b>25</b>

## INDHOLD

REDEGØRELSE .....	4
A: Baggrund .....	4
B: Delområdet i dag.....	5
C: Kommuneplantillæggets formål .....	6
D: Kommuneplantillæggets indhold .....	6
E: Forhold til anden planlægning .....	8
OVERORDNEDE BESTEMMELSER.....	10
DETALJEREDE BESTEMMELSER.....	12
VEDTAGELSESPÅTEGNING.....	17
RETSVIRKNINGER .....	18
VEJLEDNING - KOMMUNEPLAN OG KOMMUNEPLANTILLÆG.....	20
<b>BILAG 1   Anvendelse.....</b>	<b>25</b>

## NASSUIAANEQ

Kommunimut pilersaarutip tapiata uuma Avannaata Kommuniata kommunimut pilersaarutaani 2018-30-imi nassuiaat allannortissanngilaa. Nassuiaammi ataani allassimasumi immikkoortortap allaaserineqassaaq kiisalu kommunimut pilersaarutip tapiata aalajangersagartai tamakkiisut tunngavilersorluakkallu itisilerneqassapput erseqqissaaffigineqassallutillu.

### A: Tunuliaqut

Ilulissani mittarfiup piusup eqqaani, mittarfiup allissutaanik sanaartornermut atatillugu, nunap/qaarsup piiakkap sinneranik immallu naqqanit katersanit ilioraavimmuut nunaminertamik annertuumik atorfissaqartitsisoqarpoq.

Mittarfik pillugu suliniummut ilaapput, mittarfimmik 2.200 meter-imik nutaamik, timmisartut uninngasariattut nunaminertamik, aqquuserngup tallissusaanik kiisalu timmisartoqarfiup illorsuarta kiffartuussisarfii nutaanik, AFIS-imut napasuliamik aamma biilinuut unittarfimmik sanaartorneq il.il..

Illunik atortulersuutinillu sanaartornermut atatillugu, qaqqajunnanik qaartiterisoqassaaq, issuumik aamma nunamik qerijuaannartumik paaasoqassaaq kiisalu masarloqarfinnik assigisaanillu immersuisoqassalluni. Sanaartorfiusup ilaa imaani pisussanngusaaq.

Sissami immiinermi immaqap naqqa annertoq piarneqassaaq sanaartornermi toqqavik aalajaatsoq qulakkeer-niarlugu. Kangerluup avannaatungaa ikkat-tuummat prammimik angallavissaanngilaq. Immap naqqa assataq kissaataavoq nunamut ilitsiviliornissaa. Nalilersuutaavoq pisariaqarsinnaasoq 100.000 m<sup>3</sup>-p ilitsiviliorneqarnissaa immap naqqaniik qallukkamut.

## REDEGØRELSE

Dette kommuneplantillæg ændrer ikke ved redegørelsen i Kommuneplan Avannaata Kommunia 2018-2030. Nedenstående redegørelse er en beskrivelse af delområdet, samt uddybning og konkretisering af Kommuneplantillæggets overordnede og detaljerede bestemmelser.

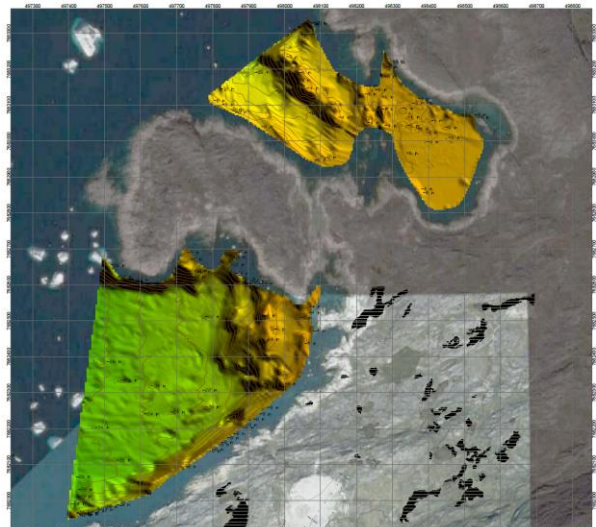
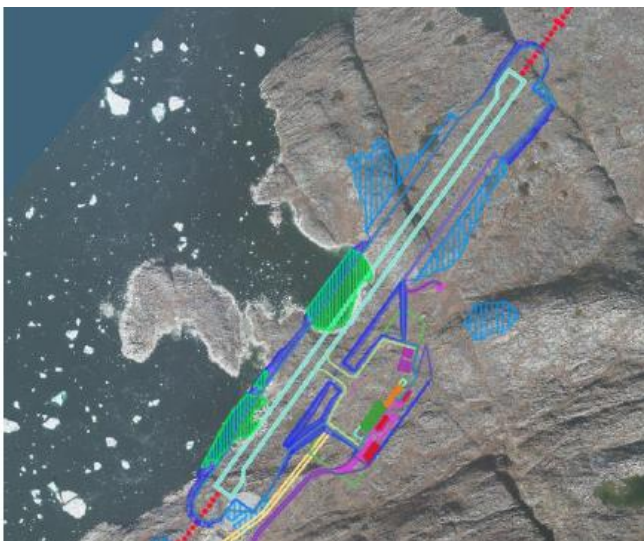
### A: Baggrund

I forbindelse med anlæggelse af lufthavnsudvidelsen i Ilulissat i nærheden af den eksisterende lufthavn, er der behov for et større areal til deponi af overskudsjord og havbundssedimenter.

Lufthavnsprojektet indebærer etablering af en ny 2.200 meter lang landingsbane, standplads-område, forlængelse af tilkørselsvejen, samt opførelse af nye terminal- og servicebygninger, AFIS tårn og parkeringspladser mm..

I forbindelse med byggeri og anlæg skal der foretages nedsprængning af fjeld, afrømning af dækjerd og permafrossen jord, samt opfyldning af vådområder mv. En del af anlægsarbejdet sker på søterritoriet.

Ved opfyld ved kysten skal der fjernes en stor mængde havbundssedimenter for at sikre fast bund til anlægsarbejdet. I den nordlige bugt er der et lavvandet område der hindrer sejlads med pram. Opgravet sediment ønskes derfor deponeret på land. Det vurderes at der er behov for deponi af op mod 100.000 m<sup>3</sup> opgravet sediment.



T: Qorsummik qalipaasikkatut sumiiffiit tassaapput immigassat. S: Tinussaaqqap kujataatungaani avannaani kujataanilu itissititut uuttukkat. | TH: Områder med grøn skravering viser områder for opfyld. TV: Indmålte vanddybder nord og syd for Tinussaraaq

Mittarfiup tallissutaanut ilaassapput, mittarfik nutaaq piusup avannaatungaaniittusaaq. Taamatuttaaq mittarfiup tallissutaata nassatarissavaa qimussit illernginik aamma pisuinnaat aqquserngannik, mittarfiup kangiatungaanut nuussineq.

Immikkoortortaq ilioraavimmut nutaamut atugassiaq, taamaalilluni mittarfiup talliliissutissaanut aamma allannguutissanut mianerinnissaaq. Taamaattumik pilersaarutaavoq maanna mittarfiup kitaaniittoq inuussutisarsiorfik pioreersoq ilitsivittut atulernissaa.

Kommunep pilersaarutaanut tapiliusaaq atorlugu sanaartorfissaaq aalajangersaaffiussaaq aalajangersakkat ersarissakkat ilanngullugit, taamaasilluni nuna assatap immap naqqaneersup tarajullip ilitsiveqalernissaa qulakkeerneqassaaq sanaartugaagallartut ilanngullugit, kiisalu annaassiniartarfik ileqqumisut isikkoqartusaaq. Sanaartugaq sanaartornerani portussusilerneqarsinnaavoq 8,5 meterisut nunap pissusaata mittarfimmullu mikkiartornermi killeqarfissaata tamanna pisinnaatippagu.

Udvidelsen af lufthavnen vil omfatte etablering af ny landingsbane umiddelbart nord for den eksisterende. Endvidere medfører lufthavnsudvidelsen flytning af det eksisterende slædespor og vandrerute på lufthavnens østlige side.

Delområdet til nyt deponi vil derfor skulle tage hensyn til både udvidelsen og de ændringer den nye lufthavn vil medføre. Derfor planlægges et eksisterende erhvervsområde vest for lufthavnen til deponi.

Med kommuneplantillægget fastlægges byggeområder med tilhørende detaljerede bestemmelser, der muliggør deponi af overskudsjord i form af opgravet sediment med indhold af saltvand og tilhørende midlertidig bebyggelse, samt redningsstation med permanent karakter. Bebyggelse kan opføres med en højde på op til 8,5 meter, hvor terrænet og indflyvningszonen for lufthavnen tillader det.



Tinussaaqqap kujataatungaaniit isikkivía | Udsigt over halvøen Tinussaraaq set fra syd.

## B: Immikkoortortaq ullumikkut

Sumiiffik E07-mut ilaavoq qeqertaasaq Tinussaraaq 20,0 ha-tut nunaminertalik. Sumiiffik inississimavoq maanna mittarfittaassap kitaani Itisuarsuup kujammut Kangerluarsuullu avannamut qeqqata missaani.

Sumiiffiup ilaa manna tikillugu inuussutisarsiuqarfittut siunertalinnut (1200-B10) atugassiaavoq. Mittarfiliornissaaq sumiiffimmi E06-mi pilersaaruarineqarmat, nuna minertaq mittarfiup

## B: Delområdet i dag

Delområde E07 omfatter halvøen Tinussaraaq, med et areal på ca. 20,0 ha. Området ligger umiddelbart vest for den nye lufthavn og cirka midtvejs mellem Hollænderhavnen i syd og Brede Bugt i nord.

Delområdet har hidtil været udlagt til erhvervsformål (1200-B10). Med planlægning af den nye lufthavn i delområde E06,

kujataatungaani illoqarfimmut atasumiit avissaartinneqarpoq, taamaasilluni sumiiffimmut aqut immap nalaaniisooq.

Ullumikkut sumiiffik sanaartorfiunani pinngortitap piliaatut isikkoqarpoq sumiiffiup kitaatungaani illuaqqiat ataa-siakkaat eqqaassanngikkaanni pujuoorivillu tapil.1-mi takutinneqartut. Nunap sannaa tassaavoq qaaq, masarsoqarfik tatsillu mikisut kiisalu nunaminertat pukkitut uliguffigitikkajuttut.

Sumiiffiup ilaa 1200-E07 Ilulissanut aqqusinertigut atavengilaq kisiannili mittarfiup suliarineqarneranut atatillugu tikinneqarsinnaavoq aqqusinertut suliaagallartukut biililluunniit aqquaatigut.

Sumiiffiup kangimut killeqarfigaa sumiiffik teknikkikkut atortunut siunertaligaq (E06), mittarfittaassamut atillugu annertusisassaq.

Sumiiffiup kitaatungaanut, qeqqani aammalu kangimut, killeqarfilerlugit qunnerarsuarnik avannaaniit kujammut sammivilinnik. Naliginnaasumik sumiiffik pukkituuvoq sumiiffiullu ilaa ulikkaangat nunavimmut atajunnaartarpoq sumiiffiup kangiani qunnersuaq uligutsittarmat.

Sumiiffiup avannaatungaani nuna qatsilliartorpoq kote 20-p missaani. Qeqqata nalaani qaqqaqarpoq kote 10 – 50tut.

## C: Kommunimut pilersaarutip tapiata siunertaa

Kommunep pilersaarutaata tapiata annermik siunertaraa nunap assaassap qaqtillu, annerusumik immap naaqqaneersup ilitsiviliornissaa, mittarfittaassamik suliaqarnermi katersugaasunut.

Sumiiffiup ilaa 1200-E07 taamaallaat nunap katersukkap sinneruttuanik ilitsiviusaqaq kiisalu imaatigut mittarfimiik annaassiniarnermut suliaqarumaartussanut sanaartugassamut. Sanaartorfissat marluk pilersitaanikuupput tapil.1-mi takutitatut, tssa katersat aammalu sanaartukat minnerusut tamakkununga attuumassuteqartussat inissinneqassallutik. Annaassiniartarfik pilersinneqarsinnaavoq sumiiffiup iluani maanna isumannaallisaanikkut piumasaqaatit atuuttut naapertorlugit.

## D: Kommunimut pilersaarutip tapiata imarisai

Sumiiffik atorreqassaaq teknikkikkut atortunut ilioraavittut uninngatitsivittullu imaaniik qallukkanik Ilulissani mit-tarfittaassamik sananermut atatillugu.

Sumiiffiup immikkoortuata iluani aalaangersimasumik atortorissaarusortoqassanngilaq mittarfittaassap tallissutaanut akornutaasinnaasunik. Qangattanermi mikki-

bliver arealet afskåret fra den øvrige del af byen syd for lufthavnen, og adgang til området vil derfor skulle ske fra havet.

Hele området henligger i dag i ubebygget naturtilstand, med undtagelse af enkelte hytter i områdets vestlige del og en rygeovn, som vist på bilag 1. Geologisk består området af fjeld, mose og mindre søer, samt jævnlige oversvømmede lavtliggende arealer.

Delområde 1200-E07 er ikke forbundet til vejnettet i Ilulissat, men kan i anlægsfasen for lufthavnen vejbetjenes via en midlertidig anlagt vej eller kørsport.

Mod øst grænser området op til delområde til tekniske formål (E06), for udbygning af den nye atlantlufthavn.

Området består af en vestlig, en central og en østlig del, afgrænset af to kløfter med nord-sydlig udstrækning. Generelt er området relativt lavtliggende og ved højvande er en del af området ikke landfast, da kløften i områdets østlige del oversvømmes.

I områdets nordligste del stiger terrænet op til kote ca. 20. I den centrale del findes et større fjeldparti i kote ca. 10 til 15.

## C: Kommuneplantillæggets formål

Kommuneplantillæggets primære formål er at muliggøre deponi af overskudsjord i form af opgravet sediment fra havbunden i forbindelse med anlægsarbejdet for den nye lufthavn.

Delområde 1200-E07 skal alene anvendes til deponering af overskudsjord i forbindelse med anlægsarbejdet, samt etablering af søredningstjeneste for lufthavnen. Der er udlagt to byggeområder, som vist på bilag 1, hvor deponi og tilhørende mindre bygninger i forbindelse hermed må placeres. Redningsstation kan etableres inden for delområdet i henhold til gældende sikkerhedskrav.

## D: Kommuneplantillæggets indhold

Området må anvendes til tekniske formål i form af oplag og deponi af havsediment i forbindelse med anlægsarbejder til den nye lufthavn i Ilulissat.

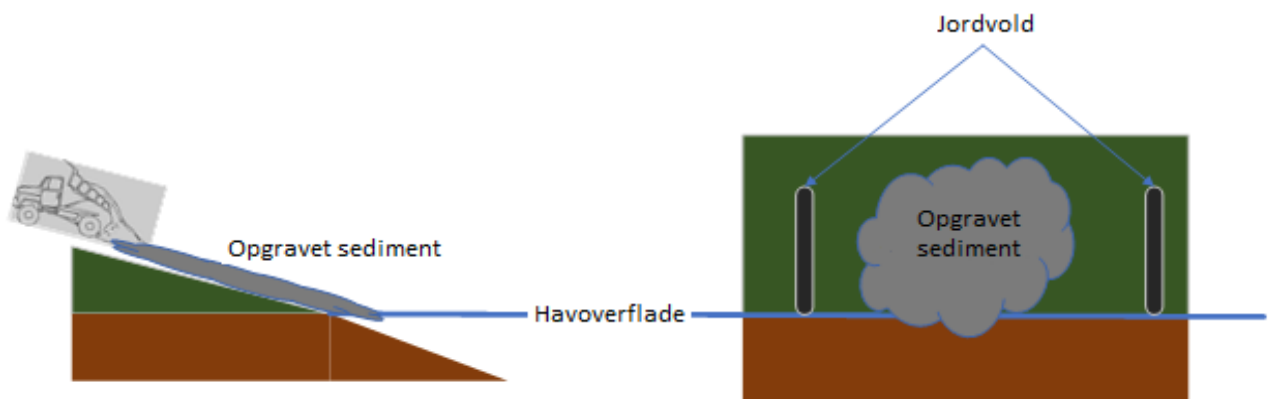
Inden for delområdet må der ikke opføres faste anlæg, som kan være til hinder for

artornermilu killiliussaasuni sanaartornerit, iluaqu-sersuu-tit nunagissaanermillu sulisut aalajangersakkat ataqqis-savaat taamaasilluni mittarfimmut akornutaasin-naasunut qulakkeerisoqarluni.

Sumiiffiup immikkoortuani marlunnik sanaartor-fissa-liisoqassaaq – soorlu tapil.1-mi takutitatut – tamaani immaqamit qallukkanut ilitsiviliisoqassaaq taratsumik akulinnik, aammalu utaqqiisaarutaasunik sanaartortoqarlunilu atortorissaarusiisoqassaaq nunamut ilitsiviliorerup ingerlanneqarnerani pisariaqartitanut. Sanaartugassanut killeqarfissat aalajangersareerput taamaasilluni illuaqqat pioreersut pujuorivillu ilanngun-neqassanatik. Maanna akuerisaasumik atuineroreersaq maannakkutut ingerlatiinnarneqassaaq.

Immap naqqani qaqitanut ilitsivissaq inissinneqarsinnaavoq nunatami sivingaartumi, taamaasilluni qaqitap tarajua imaanut utertinniassammat. Taamaasilluni aamma qallukkat tamakkiisumik ilaannakuusumilluunniit imaanut utertikkiartuaarusaarsinnaaput.

Nuna pissusimisoortumik assiaquteqanngippat nuna sanarfineqarsinnaavoq qarmaasannorlugu, taamaasilluni qallugaq immap naqqaneersaq errortorsinaavoq nunaminnertallu oqittut imaanut kuugussaasinnaallutik.



Immamiit qallukkamik ilitsiviliorerneqarnermi pissusissaaq | Princip for etablering af deponi for havsediment.

Sanaartukkat nutaat sananeqarsinnaapput quleriittut 1-titut oortunerpaatut 8,5 meteriussallutik. Isikooqatigiinnissaat qulakkeerniarlugu aalajangersagaqarpoq sanaartukkat ilusissaannik angissusaat sannaatalu suunerinut.

Nunaminertamik immiinerneqarnermi, sanaartorfigissaanermi il.il. qulakkeerneqassaaq sialuup aputillu aattortup kussiaqar-nissaat taamaasilluni eqqarisami ajornartorsioertitsinngi-tsumik mittarfimmulluunniit akornusersuutaanngitsumik isumagineqassalluni.

Pilersaarummissaaq aalajangersarneqarput nunap naanerisa nunallu ilusaata uterteqqinnissaa inaarutaasumillu qaaliusiilluni.

Nunataq ilitsivittut sanaartorfittulluunniit minnerusunut, aqqusinernut, biilinit uninnatitsivinnut il.il. atunngitsaq sanaartorfissaanngitsutut nunaminertaassaaq.

udvidelse af lufthavnen. Under ind- og udflyvningszonen for lufthavnen, skal bebyggelse, anlæg og terrænarbejder respektere bestemmelserne, der sikrer hindringsfrie forhold for lufthavnen.

I delområdet udlægges to byggeområder – som vist på bilag 1 – hvor der kan etableres deponi af havsediment med indhold af saltvand, samt midlertidige konstruktioner og anlæg, der er nødvendige for driften af jorddeponi. Afgrænsningen af byggeområder er fastlagt, så de eksisterende hytter og rygeovn i delområdet friholdes. Den eksisterende lovlige anvendelse kan fortsætte som hidtil.

Deponi af opgravet sediment kan anlægges på skrånende terræn så dræn af saltvand fra materialet sikres afstrømning til havet. På samme måde kan sedimenter helt eller delvist udvaskes til havet.

Hvor terrænet ikke udgør en naturlig barriere, skal der etableres sideanlæg i form af jordvold, der sikrer at evt. udvaskning af våde sedimenter og andre let bevægelige jordarter kun sker mod havet.

Ny bebyggelse kan opføres i op til 1 etage og med en maksimal højde på 8,5 m. For at sikre et sammenhængende visuelt udtryk, er der fastlagt bestemmelser for bebyggelsens udformning mht. omfang og materialevalg.

Ved terrænopfyldning, byggemodning mv. skal det sikres at afstrømning af regn- og smeltevand ikke hindres eller skaber problemer i naboerområder eller er til gene for lufthavnen.

Planen fastlægger desuden bestemmelser omkring vegetation og reetablering af terræn samt slutafdækning.

Områder der ikke anvendes til deponi eller mindre bebyggelse, veje, parkering mv., skal henligge som friholdt areal.

Mittarfittaassamik sanaartornermi sumiiffik tamanna illoqarfiup ilaatut asserpaa atuiffiginissaanullu pilersaarutaa-sup pissusissamisoorunnaartippaa aqquutigut assigisaa-tigullu qeqertamiisinnaaneq. Ullumikkut aamma tamaani aqputaannikuuvoq.

## E: Pilersaarutitut allanut attuumassuteqarnera

### Nuna tamakkerlugu pilersaarusioneq

Kommunip pilersaarutaata tapia normu 28-tut nuna tamakkerlugu pilersaarusioneq sunnissanngilaa.

### Avannaata Kommuniata pilersaarutaa 2018-30

Kommunep pilersaarutaatut tapiliussaq nr.28 Kommunep pilersaarutaanut Avannaata Kommunia-noortumut 2018-30-mi aalajangersakkanut naapertuutinnigilaq, sumiiffiup immikkoortui inuussutissarsionernut siunertalinnut 1200-B10-tut siunertalerneqarsimmamata.

Kommunep pilersaarutaanut tapiliussaq nr.28 atorlugu sumiiffiup teknikkikkut siunertalinnut atornissaa allangortinneqarpoq imaanit qallukkat nunatallu sinnikuinut ilitsivinngortinneqassalluni, taakku tassaapput mittarfisap tallilernerqarneranit sinnikunngortut sumiiffillu taaguuteqarpoq 1200-E07.

Immikkoortortaq E07.1 una tapiliussaq aqutigalugu nutaanik ersarissakkanik aalajangersangaliorneqarpoq Inatsisatut inatsisaat nr.17, 17.november 2010-meersoq pilersaarusioneq nunaminertallu atornissaanut inatsik naapertorlugu.

### Aalajangersakkat tamanut atuuttut

Pissutsit makkua eqqarsaatigalugit kommunimut pilersaarummi aalajangersakkat tamanut atuuttut innersuusutigineqarput:

- Teknikkikkut atortorissaarutit
- Eqqaavilerineq / anartarfilerineq
- Qimmiliveqarneq
- Containerit

### Siusinnerusuklut immikkoortumut pilersaarutit aamma kommunip pilersaarutaanut tapiliussat

Immikkoortumut siusinnerusuklut illoqarfimmut pilersaarusiortoqarsimannigilaq imaluunniit immikkoortortamut pilersaarusiortoqarsimanani.

### Itsarsuarnitsat

Immikkoortortap iluani itsarsuarnitsanik naammattuuisoqarsimaneranik Avannaata Kommunia ilisimasaqanngilaq, tamannali peqquteqarpoq immikkoortortami misisuiso-qarsimanninneranik.

Immikkoortup ilaani nunami suliaqarnerit, eqqissimatsisarneq aamma allatigut kulturikkut eriagisassanik kulturikkut kingornussatut illersuineq pillugu Inatsisartut inatsisaat nr. 11, 19. maj 2010-meersup ataaniipput. Nunami suliaqarnermik anginerusumik suliaqarnermi sanaartortitsisup Nunatta Katersugaasivia Toqqorsivialu pilersaarusionermit ilaatissavaa, tak. § 11, imm. 4 kiisalu §§-it 12-16 aamma §32.

Anlæggelsen af den nye lufthavn afskærer området fra den øvrige del af byen, og den planlagte anvendelse gør det uhenigtsmæssigt at færdes ad stier og liggende på halvøen. Der er ingen egentlige stier i området i dag.

## E: Forhold til anden planlægning

### Landsplanlægning

Kommuneplantillæg nr. 28 påvirker ikke Landsplanlægningen.

### Avannaata Kommuneplan 2018-30

Kommuneplantillæg nr. 28 er ikke i overensstemmelse med de overordnede bestemmelser i Kommuneplan 2018-30 for Avannaata Kommunia, hvor delområdet er udlagt til erhvervsformål i 1200-B10.

Med kommuneplantillæg nr. 28 ændres områdets anvendelse til tekniske formål i form af deponi af sediment og overskudsjord fra anlægsarbejde i forbindelse med udvidelsen af lufthavnen og området benævnes 1200-E07.

For detailområde E07.1 er der med dette tillæg udarbejdet nye detaljerede bestemmelser, iht. Inatsisartutlov nr. 17 af 17. november 2010 om planlægning og arealanvendelse.

### Generelle bestemmelser

For regulering af følgende forhold henvises til Kommuneplanens generelle bestemmelser:

- Tekniske anlæg
- Renovation
- Hundehold
- Containere

### Tidligere lokalplaner og kommuneplantillæg

Der er ikke tidligere udarbejdet lokalplan eller delområdeplan for området.

### Jordfaste fortidsminder

Avannaata Kommunia er ikke bekendt med, at der ligger fortidsminder inden for området, men dette skyldes udelukkende, at der ikke er foretaget nogen form for undersøgelse af området.

Jordarbejder inden for delområdet er underlagt Inatsisartutlov nr. 11 af 19. maj 2010 om fredning og anden kulturarvsbeskyttelse. Bygherren skal ved større jordarbejder inddrage grønlands Nationalmuseum og Arkiv i planlægningen, jf. §11 stk.4, samt §§12-16 og §32.



Nunamik assaanermi itsarnitsanik nassaartoqassagalu arpat, itsarnitsamut kalluisuusut sulinerit unitsinneqasapput. Matuma kingorna Nunatta Katersugaasivianut Toqqorsivianullu erngersumik sanaartortitsisoq attaveqassaaq.

Nunatta Katersugaasiviata assaanermik suliaqartoq nalunaarfigissavaa sulineq aallarteqqissinnaassanersoq imaluunniit misissuisoqareernissaata tungaanut sulineq unitsinneqassanersoq imaluunniit eqqissimatitsinissamik suliaq aallartissanersoq naliliisoqarsimanersoq nalunaarutigineqassalluni.

Siuliini taaneqartunik unioqqutitsineq akiliisinneqarnermik kinguneqarsinnaavoq.

Pigisat nassaarisat Namminersorlutik Oqartussat pigaat qinnuigineqarnerullu kingorna erngersumik tunniunnerqassapput.

Hvis der under jordarbejder findes et jordfast fortidsminde, skal arbejdet standses i det omfang, det berører fortidsmindet. Derefter skal bygherre straks rette henvendelse til Grønlands Nationalmuseum og Arkiv.

Nationalmuseet meddeler snarest den, der udfører arbejdet, om arbejdet kan fortsætte, eller om det skal indstilles, indtil der er foretaget en undersøgelse, eller der er taget stilling til, om fredningssag skal rejses.

Overtrædelse af ovenstående kan medføre bødestraf.

De fundne genstande tilhører Grønlands Selvstyre og skal efter anmodning straks afleveres.

## PINGAARNERTUT AALAJANGERSAKKAT

Pilersaarusiorneq aamma nunaminertat ator neqartarnerat pillugit Inatsisartut peqqussutaat nr. 17, 17. november 2010-meersoq naapertorlugu kommunip pilersaarutaata tapiani uani immikkoortortap ilaanut malittarisassat aalajangersakkallu immikkut ittut Kommunalbestyrelsip aalajangersarpari.

## OVERORDNEDE BESTEMMELSER

Kommunalbestyrelsen fastlægger i det efterfølgende overordnede og detalierede bestemmelser i henhold til Inatsisartutlov nr. 17 af 17. november 2010 om planlægning og arealanvendelse for det delområde, der er omfattet af dette kommuneplantillæg.

	1200-E07 Issortarfik Pilersaarut: Siunnersuut	1200-E07 Issortarfik Status: Forslag
<b>1. Immikkoortitap normua</b> 1. Delområdenummer	E07	E07
<b>2. Sumiiffik - illoqarfik / nunaqarfik</b> 2. Lokation - by/bygd	Ilulissat	Ilulissat
<b>3. Siunertaq</b> 3. Formål	Teknikkimut atortulersuutit attaveqaatillu	Tekniske anlæg og infrastruktur
<b>4. Atorneqarnissaa immikkut ittumik</b> 4. Anvendelse specifik	Teknikkimut nunaminertaq, mittarfiup nutaap sananeqarneraniit nunap/qaarsup piiakkap sinneranut ilioraavik	Teknisk areal, i form af deponering af overskudsjord fra anlægsarbejde for ny lufthavn
<b>5. Atorneqarnissaa</b> 5. Anvendelse	<p>1. Sumiiffiup atornissaa aalajangersarneqarpoq teknikkimut siunertalinnut atussasoq aamma atorneqassaaq tamanut atuuttussianut iluaqusersuutinullu, taakku tassaassallutik ili-tsvik nunatat sinnikuinik immallu naqqaniik qallukkanut mittarfiliornermi pilersitanit.</p> <p>2. Illut najugaqarfissatut ilusilersugaassanngillat imaluunniit atorneqassanngillat.</p> <p>3. Nunaminertat illulianut, atortulersuutitut aqqusinernillu il.il. atorneqanngitsut, pinngortitaanermisut pigineqassapput.</p>	<p>1. Områdets anvendelse fastlægges til tekniske formål og må anvendes til offentlige funktioner og anlæg, i form af deponering af overskudsjord og opgravet havsediment fra anlægsarbejde ved lufthavnen.</p> <p>2. Bygninger må ikke indrettes eller anvendes til beboelse.</p> <p>3. Arealer der ikke anvendes til bebyggelse, anlæg og veje mv. skal bevares i naturtilstand.</p>
<b>6. Pissutsit atuuttut</b> 6. Eksisterende forhold	1. Nunaminertap annertussusiata 20,0 ha missiliorpaa.	1. Området omfatter et areal på cirka 20,0 ha
<b>7. Sanaartorfik</b> 7. Bebyggelse	<p>1. Illut nutaat portunerpaamik ataatsimik quleriittut sananeqarsinnaapput.</p> <p>2. Illut nutaat immikkoortup nunami inissisimavia aamma mittarfimmud qanittumiinnera mianeralugit ilusilersugassapput.</p> <p>3. Taseqqat, tatsit aamma masarluit immerneqartariaqarput. Nunaminertat immersorneqassapput sivingajaanngorlugit. Immersuineq ataatsimoorussatut pilersaarut, Avan-naata Kommunanit akuerineqarsimasoq malillugu pissaaq.</p>	<p>1. Ny bebyggelse må opføres i op til maks. 1 etage.</p> <p>2. Ny bebyggelse skal udformes under hensyntagen til områdets landskabelige beliggenhed og nærhed til lufthavnen.</p> <p>3. Der må ske opfyldning af de nødvendige vandarealer, søer og moser. Opfyldningen skal efterlade arealet med et let skrående plan. Opfyldningen skal ske efter en samlet plan godkendt af Avan-naata Kommunia.</p>

<p><b>8. Inissaq sinneruttoq</b> 8. Restrummelighed</p>	<p>1. Immikkut aaliangersagartaqanngilaq.</p>	<p>1. Ingen særlige bestemmelser.</p>
<p><b>9. Angallanneq pilersuinerlu</b> 9. Trafikbetjening og forsyning</p>	<p>1. Immikkoortumi utaqqiisaasumik sulinermi aqqusinermik aamma atortulersuutinik allanik taamaallaat sanasoqarsinnaavoq, taakku immikkoortup siunertaa qularnaassavaat aam-ma nunamik/qaarsumik piiarneqartumik ilioraavittut atorreqassalluni.</p>	<p>1. Der kan alene anlægges midlertidige arbejdsveje og øvrige anlæg i området, som sikrer områdets formål og anvendelse i form af deponering af overskudsjord.</p>
<p><b>10. Eqqissisimatitat allanngutsaaliukkallu</b> 10. Fredede og bevaringsværdige træ</p>	<p>1. Immikkut aaliangersagartaqanngilaq.</p>	<p>1. Ingen særlige bestemmelser.</p>
<p><b>11. Immikkut aalajangersaaffigisat</b> 11. Klausulerede zoner</p>	<p>1. Mittarfiit eqqaat piumasaqaatitalinnik killeqarfeqarput, akornusersorneqannginnissamut tunngasunik, ilaatigut narsaamanermut narlusuunut aamma tumaajusannut, ilaatigullu mittarfiup sammiviata nangissutaatut mikkiartortarnermut qangattarsartarnermullu tunngatillugit.</p> <p>Nunaminertaq akornusersuuteqarfiunngitsusap iluaniippoq, taamaalillunilu mikkiartortarfimmumut qangattarsartarfimmullu ilaalluni. Illu-liat sanaartukkallu portunerpaaffissaat aamma aqqusernit portunerpaaffissaat (kipkote), mittarfimmit qanoq unngasissuseqarnerannut, Ilulissallu qeqqanniit sanimorluinnaq titarlugu ungasissusiannut attumassuteqarput.</p>	<p>1. Der er fastlagt klausulerede zoner omkring lufthavnen i form af hindringsfri flader som består af, dels et horisontalt plan og en konisk flade og dels af ind- og udflyvningsflader i banens forlængelse.</p> <p>Området er beliggende inden for det hindringsfri plan ved lufthavnen og er omfattet af ind- og udflyvningsflader. Den maksimale kipkote for bygninger og anlæg og anlægskote for veje er variabel og afhænger af afstand til landingsbanen og en vinkelret afstand fra centerlinjen.</p>
<p><b>12. Immikkut aalajangersakkat</b> 12. Særlige bestemmelser</p>	<p>1. Immikkoortumi suliffeqarfimmik immikkut ittumik mingutsitsisuusumik pilersitsisoqarsinnaavoq. Suliffeqarfimmik immikkut ittumik mingutsitsisumik sanaartornermi, Namminersorerullutik Suliffeqarfiit mingutsitsivallaartut il.il. avatangiisinut tunngatillugu akuersisuteqarfigineqartarnerat pillugu Oqartussat nalunaarutaat nr. 11, 20. august 2004-meersoq naapertorlugu avatangiisinut tunngatillugu akuersissummik qinnuteqartoqassaaq.</p> <p>2. Sanaartorfissatut atugassiissutigineqartup iluani taamaallaat ilioraasoqarsinnaavoq, nunap assinga ilanngussaq 1 naapertorlugu, ilaatigut immikkoortortami illuaqqanut pi-usunut tunngatillugu killeqarfeqarmat.</p>	<p>1. Der kan etableres særligt forurenende virksomhed i området. Ved anlæggelse af særligt forurenende virksomhed, skal der ansøges om miljøgodkendelse efter Hjemmestyrets bekendtgørelse nr. 11 af 20. August 2004 om miljøgodkendelse af særligt forurenende virksomheder mv.</p> <p>2. Der må kun ske deponering inden for de udlagte byggeområder, jf. Bilag 1, som bl.a. er afgrænset i forhold til eksisterende hytter inden for delområdet.</p>

## AALAJANGERSAKKTAT IMMIKKUT ITTUT

Immikkuualuttortaanut aalajangersakktat ilaatigut sanaartornermut kiisalu nunaminertanut sanaartorfiususaanngitsunut tunngassuteqarput. Immikkut ittumik pisoqartillugu aalajangersakktat immikkuualuttortaanu al-latut iliuuseqartoqarsinnaavoq.

Kommunimut pilersaarutip ilassutissaata matuma suliarinerani maannakkorpiaq immikkoortortap ilaanut 1200-E04-ip immikkuualuttortaanut nassuiaatitakinnik aalajangersagaqanngilaq

## DETALJEREDE BESTEMMELSER

De detaljerede bestemmelser omhandler en række emner om bl.a. bebyggelse og friarealer. Der kan i særlige tilfælde dispenseres fra de detaljerede bestemmelser.

Der eksisterer ved udarbejdelsen af dette kommuneplantillæg ingen detaljerede bestemmelser for delområde 1200-E07.

	Aalajangersakktat nutaat Pilersaarut: Siunnersuut	Nye bestemmelser Status: Forslag
<p><b>13. Immikkoortortap atorreqarfissaa</b> 13. Delområdets anvendelse</p>	<p>1. Immikkoortoq teknikkimut siunertanut atugassiissutigineqarpoq, matumani nunap/qaarsup piiarneqartup sinneranut ilioraavittut kiisalu tassunga atasumik atuuffinnut atortu-lersuutinullu.</p> <p>2. Sanaartorfissatut siunniussaq nunatat sinikuinut immallu naqqaniik qallukkanut ilitsivittut atorsinnaavoq, kiisa sullissivinnut minnerusunut ilitsivittut atuiffinnut ikorfartuiffiusunik.</p> <p>Sanaartorfissat avataani annaassiniartarfimik pilersitsisoqarsinnaavoq malittarisassat naapertorlugit, mittarfinnut imaatigut annaassiniarnernut atatillugu.</p> <p>3. Nunaminertat illuliornermut, aqquerngiornermut aamma teknikkikut atortulersuutinut il.il. atorreqanngitsut, pinngortin-neqarnermissut iluseqartiinnarneqassapput</p> <p>4. Sumiiffiup immikkoortuata iluani teknikkikut iluaqusersuutinik pilersitsisoqarsinnaavoq sumiiffiup mittarfittut ingerlanneqarneranut pilersuiffinnik. Iluaqusersuutit taakku inissinneqarlutillu ilusilersorneqassapput sanaartukkanut miannerinnittumik aamma nunaminertanut sanaartorfiunngitsut atugaaneritut.</p>	<p>1. Området udlægges til tekniske formål i form af deponi af overskudsjord samt tilknyttede funktioner og anlæg.</p> <p>2. De udlagte byggeområder kan anvendes til deponi af overskudsjord og havsediment, samt mindre servicebygninger, der understøtter anvendelsen af deponi.</p> <p>Unden for byggeområderne kan der etableres redningsstation i henhold til reglerne for søredningstjeneste ved lufthavne.</p> <p>3. Arealer der ikke anvendes til, eller er udlagt til bebyggelse, veje og tekniske anlæg o.l., skal henligge i naturtilstand.</p> <p>4. Inden for delområdet kan der opføres tekniske anlæg til områdets forsyning og til lufthavnens drift. Disse anlæg skal placeres og udformes under hensyntagen til bebyggelsen og anvendelsen af ubebyggede arealer.</p>
<p><b>14. Sanaartukkat annertussissaat inissisimaffiilu</b> 14. Bebyggelsens omfang og placering</p>	<p>1. Sanaartukkat, ilitsiviit sanaartugassallu al-lat taamaallaat pilersinneqarsinnaapput sanaartorfissatut nunataliussap iluani, soorlu tamanna tapiliussaq 1.-mi takutinneqartiq, taamaattoq annaassiniartarfissaq minillugu.</p> <p>2. Katersuivimmik pilersitsisoqassaaq as-sigusumilluunniit toqqorsivimmik killeqarfisamik, nuna tamaani pinngoq-qaatitut killili-inngippat. Sanaartugaq sivingasumi sanaajussaaq angissuseq 1:3 atorlugu.</p>	<p>1. Bebyggelse, deponi og øvrige anlæg må kun etableres indenfor de fastlagte byggeområder, som vist på bilag 1, dog undtaget redningsstation.</p> <p>2. Der skal etableres dæmningsanlæg eller lignende som afgrænsning af alt deponering, hvor terrænet ikke udgør en naturlig barriere. Anlæg skal udføres som skråningsanlæg i forholdet 1:3.</p> <p>Deponeringsanlæg og slutafdækning skal etableres således, at den</p>

	<p>Ilitsiveqarfissaq qallersukinerlu ima pilersin- neqassapput ilioqqakkat annerpaamik por- tussusaat nuna avatangiisaasoq tulluussarfi- galugu.</p> <p><i>Tamaasiornermi isumaavoq, ilioqqakkat qunneqqanut immiunneqarsinnaasut nuna- tamilu pioreersumi portussusiliussa q anner- paaq qaangiiffiussanngitsoq, taamaasior- nik- kut iluitsuussuseq nunap pinngoqqaataatut isikkoq anguniarneqarluni.</i></p> <p>3. Illut portunerpaamik ataatsimik quleriittut sananeqarsinnaapput aamma kaartata por- tussusiata 8,5 meter-imit portunerussanngi- laq.</p> <p>4. Sanaartorfiup iluani illunik isikkumikkut allaalluinnartunik sanasoqaqusaanngilaq.</p> <p>5. Sanaartukkat portussusaat iluaqusersuu- tillu portussusaat aalajangersarneqassapput nunap ilusaa aalajangersimasumik portussu- silimmiik uuttorlugu sanaartukkanut ataasi- akkaanut Avannaata Kommunianiit akueri- saasumit.</p> <p>6. Sanaartornermi atortut annikitsut, soorlu teknikumut atortorissaarutit, innaallagissap aqqutaanut katersuuffiit, erngup aqquataasa katersuuffii, qatserinermi atortussiaq kiisalu erngup aqquataanut qerinaversaatit kommu- nimut pilersaarummi tapiliussamut ilaatillu- git suliarineqarsinnaapput, avatangiisinut naleqqussarneqarsimappata. Qulaani pine- qartut inissinneqartassapput tamatigut ik- kussukkanik suliaqartut isumasioqqaarlugit.</p> <p>7. Teknikkikkut iluaqusersuutit, mittarfiup ingerlanneqarneranut pisariaqartitat, s.ass. antennit ledninngitaallu pilersinneqarsinnaapput kommunep pilersaarutaani tapiliussap sumiiffiliussaanut, taakku avatangiisinut naleqqussar- neqassallutik.</p>	<p>maksimale højde på deponiet har- monerer med det omgivende ekssi- sterende terræn.</p> <p><i>Hermed menes at deponiet må ud- fylde slugter og ikke må overstige topkoter i det eksisterende terræn væsentligt, således at der opnås en helhed med det naturlige landskab.</i></p> <p>3. Bebyggelse må opføres i max. 1 etage og må ikke gives en kiphøjde større end 8,5 m.</p> <p>4. Inden for byggeområdet må der ikke etableres bebyggelse med per- manent karakter.</p> <p>5. Bygningshøjden og højde på an- læg fastsættes som en højde målt fra terræn ud fra et fastsat niveau- plan for det enkelte byggeri, som er godkendt af Avannaata Kommunua.</p> <p>6. Mindre bygninger som tekniske anlæg i form af fx transformerstati- oner, ventilhuse, brandpost og an- tifrostanlæg for hovedvandledning- er kan opføres inden for kommu- neplantillæggets område, såfremt de tilpasses omgivelserne. Place- ringen af disse skal altid ske i sam- råd med forsyningen.</p> <p>7. Tekniske installationer, som er nødvendige for lufthavnens drift i form af fx antenner og tilhørende ledningsføringer kan opføres inden for kommuneplantillæggets om- råde, såfremt de tilpasses omgivel- serne.</p>
<p><b>15. Sanaartukkap si- latimigut isikkua</b> 15. Bebyggelsens ydre fremtræden</p>	<p>1. Immikkoortumi isinik takuneqarsinnaasut mianeralugit illut atortulersuutillu ilusilersorneqassapput. Taamatutaaq immikkoortortami illut, avatangiiserisami pinngortitap ilusianut angissutsimikkut naleqqussarsimas-sapput nunamullu atorneqanngitsumut malunnaateqartumik alla-assuteqassanatik.</p> <p>2. Immikkoortumi illut nutaat, takuneqar- sinnaassutsimikkut aamma atortussatigut toqqakkatigut ilusilersugaanermikkut ataqatigiissumik sananeqassapput.</p> <p>3. Illumut atortussat toqqarneqartut, mittarfiup atuuffianut naapertuutissapput aamma timmisartuussinermut akornusersuutaas-sanngillat.</p>	<p>1. Bebyggelse og anlæg skal udfor- mes med hensyntagen til at områ- det er visuelt eksponeret. Desuden skal bebyggelse i delområdet skalamæssigt underordne sig områdets naturmæssige karakter og må ikke fremstå markant i det uberørte terræn.</p> <p>2. Ny bebyggelse inden for områ- det skal opføres med en arkitektonisk sammenhæng i udtryk og materialevalg.</p> <p>3. Bygningernes materialevalg skal afspejle lufthavnens funktion og må ikke være til gene for lufttrafikken.</p> <p>4. Tage skal udformes som</p>

	<p>4. Qaliat assigiimmik sivinganilittut iluseqanngikkunik illuinnaatigut sivinganilittut (annerpaamik 45 gradinik), imaluunniit manissutut iluseqassapput. Illup qaliaasa qaavi, atortussiananik qinggornermik akisutsitsisartuunngitsunik qalissialerneqassapput.</p> <p>5. Containerit, quit qamutaasut assigisaalu, sivisunerpaamik sapaatit akunnerini sisamani inissisimatinneqarsinnaapput, qalipan-neqarneri qallersorneriluunniit taartuussapput.</p>	<p>symmetriske saddeltage eller med énsidig taghældning (højst 45 grader) eller som fladt tag. Tage skal be-klædes med ikke reflekterende materiale.</p> <p>5. Containere, skurvogne o. lign., der opstilles i mere end 4 uger, skal males eller beklædes, så de i farveholdningen er holdt i afdæmpede, mørke farver.</p>
<p><b>16. Aqquserngit aqqusineqqat biilinnullu uninngasarfiit</b> 16. Veje, stier og parkering</p>	<p>1. Immikkoortumi ilioraaviit atuuffiillu assigiingitsut akornanni aqqusinernik pilersitsisogarsinnaavoq.</p>	<p>1. Internt i området kan der etableres adgangs- og serviceveje mellem de forskellige deponier og funktioner.</p>
<p><b>17. Nunaminertat sanaartorfiusussanngitsut kiisalu suli sanaartorfigineqanngitsut</b> 17. Friarealer og ubebyggede arealer</p>	<p>1. Immikkoortut, illunut, atortulersuutitut ilioraavinnut il.il. atorineqanngitsut, pinggor-titaanermisut iluseqassapput.</p> <p>2. Sanaartorfigissaanerup sanaartornerullu nalaani nuna sapinngisamik mianersuunneqassaaq. Nuna aserugaq iluarsaateqqis-saaq aamma qaartiterinermik atortut piiarneqassallutik; taakku qaartitsisoqarnerani imaluunniit assartorneqarnerminni siammartinneqarsimasinnaagamik.</p> <p>3. Ilioraanermut, piaanermut aamma sanaartorfigissaanermut atatillugu, issoq naasullu piusut sapinngisaaq tamaat atorlugu piginnarniarsarineqassapput imaluunniit sanaartornerup naammassineqarneranut atatil-lugu inaalissorneqarsinnaaniassammata, mianersortumik passunneqassapput ilioraq-qissaarneqarlutillu.</p> <p>4. Sanaartukkat iluaquersuutillu eqqaanni nunatat eqqiluitsinneqarlutillu saligaatsuutinneqassapput.</p> <p>5. Immikkoortup iluani qimmilivinnik inisiisoqaaqusaanngilaq imaluunniit biilnik nalunaarsorneqarsimanngitsunik umiatsiannilluunniit inisiisoqaaqusaanngilaq.</p>	<p>1. Områder, der ikke anvendes til bebyggelse, anlæg, deponi mv., skal henligge i naturtilstand.</p> <p>2. Terrænet skal skånes mest muligt under byggemodning og byggeriet. Beskadiget terræn skal re-etableres, og området skal renses for sprængstykker, der måtte være spredt ved sprængning eller transport.</p> <p>3. I forbindelse med deponering, brydning og byggemodning skal den eksisterende muld og flora, så vidt det er muligt, bevares eller behandles og opmagasineres på en måde, så det kan lægges tilbage i forbindelse med afslutning af byggeri.</p> <p>4. Arealet omkring bebyggelse og anlæg skal holdes rene og ryddelige.</p> <p>5. Der må ikke placeres hundehold eller ske oplag af uindregistrerede biler og både inden for området.</p>
<p><b>18. Sanaartukkat avatangiisillu alanngutsaaliorneqarneri</b> 18. Bevaring af bebyggelse</p>	<p>1. Immikkut aaliangersagartaqanngilaq.</p>	<p>1. Ingen særlige bestemmelser.</p>
<p><b>19. Ledninginut tunngassuteqartut kiisalu teknikikkut atortorissaarutit</b> 19. Ledningsforhold og tekniske anlæg</p>	<p>1. Immikkoortumi pisortat pilersuissutaanut attavilertinnissamik pisussaaffeqartogannigilaq. Pilersuinerup tunngatillugu aqqiissutit qanitamiittut atorlugit qulakkeerisoqassaaq (innaallagissiuutit, anartarfiit puussialertakktat, imiisivik assigisaalu).</p> <p>2. Imeq nunap qaaniittoq aamma imeq illut qalianut tuttartoq kuutsinniarlugu imikup aqqutaanut atassuseqqusaanngilaq, taamaattorli eqqaamiorisaani sanaartukkanut,</p>	<p>1. Der er ikke tilslutningspligt til offentligt forsyning i området. Forsyning kan sikres med lokale løsninger (generator, tørkloset, vandbeholder og lignende).</p> <p>2. Overfladevand og tagvand må ikke ledes til kloakken, men skal bortledes således, at der ikke op-</p>

	<p>aqqusinernut, aqqusineeqqanut nunaminertanullu sanaartorfigineqanngitsunut akornusersuutaanngitsumik inginneqarnissaat aqutissiuunne-qartassaaq; soorlu assersuutigalugu kuussiat aqutigalugit inginneqartassallutik.</p> <p>3. Ledningit pilersuinermi atorneqartartut sapinngissamik ataqqineqassapput aamma qallerlugit sanaartorfigeqqusaanngillat imaluunniit qajannaarsoqqusaanatik. Illuatungeriit pingajorisinnaata ledningit allanngortiterinnaavai ledninginik piginnittumut aningaasartuutaanngitsumik aamma ledninginik piginnittoq isumasioqqaarlugu aatsaat tamanna pisinnaavoq aamma ledninginik piginnittup innersuussutai malittarisassaataalu naapertorlugit allanngortiterisoqarsinnaalluni.</p> <p>4. Immikkoortortap iluani teknikkikkut ator-rissaarutit inissinneqarsinnaapput; immikkoortortap pilersorneqarnerani sakkortusaaviit ilanngullugit. Kalaallit Nunaanni nukissiuutinik pilersuisut, Nukissiorfiit, isumasioqatigalugu sakkortusaavinnik inissiisoqassaaq aamma immikkoortortap tamarmi takussunarsinnginnissaa isikkussuinermi taamaalilluni eqqarsaatigineqassaaq.</p>	<p>står gener for omkringliggende bebyggelse, veje, stier og ubebyggede arealer. Overfladevand eller tagvand kan f.eks. afledes til grøfter.</p> <p>3. Forsyningsledninger skal så vidt muligt respekteres og må ikke overbygges eller befæstes. En evt. tredjeparts omlægning af ledningsanlæg er uden udgifter for ledningsejer, og må kun ske i samråd med ledningsejer og skal følge ledningsejers anvisninger og regler.</p> <p>4. Inden for området kan der placeres tekniske anlæg, herunder transformerstationer til områdets lokale forsyning. Placering af transformerstationer skal ske i samråd med Nukissiorfiit, Grønlands Energiforsyning, og de placeres, så de ikke kommer til at virke skæmmende for området som helhed.</p>
<p><b>20. Pinngortitaq, avatangiisit kiisalu silaannaap pisisaanut tunngasuteqartut</b> 20. Natur-, miljø- og klimaforhold</p>	<p>1. Nuna immerneqarlunilu aqqissuuteqqineqarsinnaavoq atortunit imermik mingutisisinnaanngitsunik. Nunamik immiutissaaq, soorlu assersuutigalugu betoniuppat, oqartussamit attuumassuteqartumit akuersisummik piniartoqartariaqassaaq.</p> <p>Nunap pinngoqqaatimisut ilusaanut utertineqassaaq, nunagissaaneq il.il. erngup aatup kuunera tatsimut kussinermullu ingerlaartuarnissaa kiisalu eqqaamiorisanut akornutaalinnginnissaa qulakkeerneqassaaq.</p> <p>2. Ilioraavimmik inaarutaasumik matoorineq nunamillu pissuserisimasaatut ilusilersueqqinneq, taamaallaat atortussianik uumaatsunik imaluunniit atortussianik akoorutissanik avatangiisinut mingutsitsisartuunngitsunik atuilluni pissaq. Matoorutitut atortorisat assersuutigalugu beton-imik ilaqarsimappata, oqartussaaffimmit pineqartumit akuersissut pissarsiarineqaaqassaaq.</p>	<p>1. Opfyldning og reetablering af terræn må kun ske med organiske materialer og materiale, som ikke indeholder stoffer, der kan forurene vandet. Indeholder opfyldningsmateriale f.eks. beton, må godkendelse indhentes hos relevante myndighed.</p> <p>Ved terrænopfyldning, byggemodning mv. skal det sikres at afstrømning af regn- og smeltevand fortsat kan ske i vandløb og grøfter og det ikke forårsager gener i naboområder.</p> <p>2. Slutafdækning af deponi og reetablering af terræn må kun ske med organisk materiale eller materiale, som ikke indeholder stoffer, der kan forurene omgivelserne. Indeholder opfyldningsmateriale f.eks. beton, må godkendelse indhentes hos relevante myndighed.</p>
<p><b>21. Illuutileqatigiit kiisalu aningaasanut tunngasuteqartut</b> 21. Ejerforening og økonomiske forhold</p>	<p>1. Sanaartorfigissaanermut aningaasaliineq qaqugumulluunniit atuuttut Kommunalbestyrelse malittarisassiai naapertorlugit pissaq.</p>	<p>1. Finansiering af byggemodning sker efter Kommunalbestyrelsens til enhver tid gældende retningslinjer.</p>
<p><b>22. Atugaalernissaanut piumasaqaatit</b> 22. Betingelse for ibrugtagning</p>	<p>1. Sanaartukkat nutaat atulerneqarsinnaanngillat piumasaqaatit uku naammassinarsimatinnagit:</p>	<p>1. Ny bebyggelse må ikke tages i brug, før følgende betingelser er opfyldt: - Afsluttende terrænarbejder skal</p>

- Nunaminertamik aaqqissuusseqqinnerit  
naammassisimassapput.

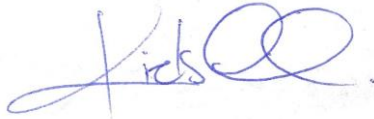
være udført.



## ATUUT TUSSANNGORTITSINERMI ATSIORNEQ

Kommunip pilersaarutaanut tapiliusseq Teknikkimut Ataatsimiisitaliami inaarutaasumik akuersissutigineqarpoq ulloq 04.03.2022.

Kommunip pilersaarummut tapiusseq tamanut saqqummiunneqarpoq ulloq 09.03.2022.



Niels Davidsen

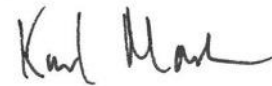
Teknikkimut Ataatsimiititaliami siulittaasq

Formand for Udvalget for Teknik

## VEDTAGELSESPÅTEGNING

Kommuneplantillægget er vedtaget i Udvalget for Teknik den 04.03.2022.

Kommuneplantillægget er offentligt bekendtgjort den 09.03.2022.



Karl Madsen

Teknikkimik Ingerlatsisoqarfimmi Pisortaq

Direktør for Forvaltningen for Teknik

## INATSISITIGUT SUNNIUTIT

Siunnersuutip aamma pilersaarutip qanoq ittueneri aamma atuuffiisa qanorittueneri apeqqutaallutik inatsisitigut sunniutaat aalajangersarneqartarput. Tassa imaappoq: immikkoortotami siunnersuusiortiusumi suut atuutsinneqassanersut aamma pilersaarut inaarutaasumik akuerineqareeruni qanoq atuutilissanersoq apeqqutaasarpoq. Kommunimut pilersaarummut inatsisitigut sunniutit atuuttut assingikommunimut pilersaarutit tapiisa atuuffigissavaat.

### Inatsisitigut atuukkallarneq

Kommunip pilersaarutaata tapiatut siunnersuut tamanut saqqummiunneqareerpat nunaminertat, illut sanaartukkallu pilersaarutitut siunnersuummi ilaasut kommunimut pilersaarutip tapissaatut siunnersuutip imaani allassimasut akerialnik atorineqarsinnaassanngillat imaluunniit sanaartorfigeqqusaassanatik.

Tamat peqataatinneqarnerisa nalaanni nutaamik sanaartornerit imaluunniit nunaminertamik atuinerup allanngortinneqarneri il.il. inerteqquataalerallassapput.

Tusarniaaneq naappat akerialisoqassanngippat kommunalbestyrelsiq nunaminertaq siunnersuummi sanaartorfissatut immikkoortitaasoq imaluunniit kommunimut pilersaarutip tapiani allatut atorineqartussatut allaaserineqartoq allassimasut naapertorlugit siunertanut taak-kununga atorineqarsinnaalissaaq.

Inatsisitigut sunniutaagallartut kommunimut pilersaarutip tapiata tamanut nalunaarutigineqarnissaata tungaanut atuutissapput – taamaattoq siunnersuutip tamanut saqqummiunneqarnerata kingorna sivisunerpaamik ukioq ataaseq (1) atuutissallutik.

### Inatsisitigut atuutilivinneq

Kommunimut pilersaarutip piviusunngortinneqarnissaa kommunalbestyrelsiq akuerisartussaavaa, nunaminertamik atuisinnaanermut akuersissutit ilanngullugit akuerisartussaavai.

Kommunimut pilersaarutip tapia akuersissutigineqareeruni aamma tamanut nalunaarutigineqareeruni, kommunimut pilersaarutip tapiani aalajangersakkat akerialnik imaluunniit nunaminertamik atuisinnaanermut akuersissuteqartarnermi piumasaqaatinut atuuttutunut akerialisunik pilersitsisoqaaqusaanngilaq. Taamaattoq immikkut ittumik pisoqartillugu aalajangersakkat immikkuaaluttunit nikingassutit minnerit, kommunimut pilersaarutip tapiani aalajangersakkanut taakkua naapertuusimappata, akuersissutigineqarsinnaapput. Aalajangersakkani immikkuaaluttunit nikingassutit anginerusut imaluunniit immikkut ittumik aalajangersakkanit nikingasoortoqarpallaartillugu aalajangersakkanik nutaanik suliaqarnissaaq pisariaqartassaaq.

Inatsisit malillugit nunaminertamik atuisinnaanerni mallittarisassat sulii atuupput. Tassa imaappoq: nunaminertamik atuinerit, illut sanaartukkallu kommunimut pilersaarutip tapiatut siunnersuutip (imaluunniit kommunimut pilersaarutitut siunnersuutip) tamanut saqqummiunneqannginerini pilersinneqartut, allanngoratik atuutissapput – aamma piginnittut allanngoraluarpata atuutissallutik.

Paarlattuanik nunaminertamik atuinerit allannguinerit imaluunniit nutaamik sanaartornerit kommunimut pilersaarutip tapiani (imaluunniit kommunimut pilersaarutitut siunnersuutip) tamanut saqqummiunneqannginerini pilersinneqartut, allanngoratik atuutissapput – aamma piginnittut allanngoraluarpata atuutissallutik.

## RETSVIRKNINGER

Retsvirkninger handler om, hvilken status og gyldighed, forslaget og planen har. Det vil sige, hvad der gælder, når der er lavet et forslag for et delområde, og hvad der gælder når planen er endeligt vedtaget. Der gælder de samme retsvirkninger for selve Kommuneplanen som for Kommuneplantillæggen.

### Midlertidige retsvirkninger

Når forslag til kommuneplantillægget er offentliggjort, må arealer, bygninger og anlæg, der er omfattet af forslaget, ikke bygges eller i øvrigt udnyttes på en måde, der skaber risiko for en foregribelse af det endelige kommuneplantillæggs indhold.

I den offentlige inddragelsesperiode indtræder således et midlertidigt forbud mod opførelsen af ny bebyggelse eller ændring af anvendelsen mv.

Hvis der ikke er indkommet indsigelser, når indsigelsesfristen er udløbet, kan kommunalbestyrelsen tillade, at et areal inden for forslagens område bebygges eller i øvrigt udnyttes i overensstemmelse med kommuneplantillægget.

De midlertidige retsvirkninger er gældende frem til kommuneplantillæggets offentlige bekendtgørelse – dog højst ét (1) år efter forslagens offentliggørelse.

### Endelige retsvirkninger

Kommunalbestyrelsen skal virke for kommuneplanens gennemførelse, herunder ved tildeling af arealer.

Når det vedtagne kommuneplantillæg er offentligt bekendtgjort, må der ikke retligt eller faktisk etableres forhold i strid med kommuneplantillæggets bestemmelser, eller vilkår for arealtildeling. Under visse omstændigheder kan der dog dispenseres fra mindre væsentlige afvigelser i de detaljerede bestemmelser, hvis de er i tråd med principperne for kommuneplantillæggets bestemmelser. Videregående afvigelser i de detaljerede bestemmelser eller afvigelser fra de overordnede bestemmelser kræver, at der laves nye bestemmelser for området.

Reglerne for fortsat lovlig anvendelse gælder. Det vil sige, at hidtidig lovlig brug af arealer, bygninger og anlæg, som er etableret før offentliggørelse af forslag til kommuneplantillæg (eller kommuneplanforslag), kan fortsætte som hidtil – også efter ejerskifte.

Derimod må f.eks. ændret anvendelse eller opførelse af ny bebyggelse ikke være i strid med kommunetillægget (eller kom-

rummi) aalajangersakkanut akerlioqqusaangillat.

Kommunimut pilersaarutip tapia (imaluunniit kommunimut pilersaarut) immini nunaminertanik atugassanik, il-lunik sanaartukkanillu, pilersaarummi ilanngunneqartu-nik, pilersitsinissaminik kinguneqassanngilaq. Kommu-nalbestyrelsi illunik sanaartukkanillu pilersitsinissaminut pisussaataaangilaq, kommunimulli pilersaarutip pivu-usunngortinneqarnissaanik suliaqartuusussaalluni. Tamanna ima aamma paasineqassaaq: kommunimut pilersaarummut qinnuteqaat naapertuutinngippat kommu-nalbestyrelsi nunaminertamik atuisinnaanermut akuer-sissummik tunniusseqqussanngitsoq.

### “§32 atorlugu inerteqqutaagallartoq”

Tunngaviumik pilersaarummi immikkoortortami nuna-minertamik aalajangersimasumik atuisinnaanermut aku-ersissut imaluunniit sanaartornissaq periarfissaqaralu-artoq kommunalbestyrelsi “§32 atorlugu inerteqqutaagallartoq” atussallugu aalajangersinnaavoq. Tamatuma kingorna immikkoortortami tassani nutaamik kommunimut pilersaarutip tapissaatut siunnersuummik kommu-nalbestyrelsi ukiup ataatsip iluani saqqummiussissaaq. Nunaminertaq naammaginangitsumik tunngaviumik pilersaarummiq peqanngippat §32 atorlugu inerteqqu-taagallartoq aamma atuutilersinneqarsinnaavoq, taamaattoq qinnuteqaat akuerisinnaajumallugu itigartis-sinnaajumalluguluunniit aalajangersakkanik immikkuua-luttunik suliaqartoqartariaqassaaq.

### Nammagittaaliornissamik ilitsersuut

Kommunimut pilersaarut, kommunimut pilersaarutip tapia imaluunniit nunaminertamik atuisinnaanermut qinnuteqaatip suliarineqarnera il.il. pillugu kommunal-bestyrelsi aalajangerner Naalakkersuisunut naam-magittaalliutigneqarsinnaapput.

Naammagittaalliorsinnaatitaasoq tassaavoq suliap iner-nerata namminerminut eqquisutut misigisimatitsineranik aamma pingaarutilimmik soqutiginnittoq kinaluunniit aalajangerner mi eqqugaasoq.

Naammagittaalliutit kommunalbestyrelsi aalajangerner-minit nalunaarneranit kingusinnerpaamik sapaatipakunneri arfineq-pingasut iluini tunniuneqareersimassapput.

Naammagittaalliutit Avannaata Kommunianut, suliap kommunimi suliarineranik oqaaseqaasilioriarlutik Naalak-kersuisunut ingerlatitseqqittussat imaluunniit naammagit-taalliutit toqqaannartumik Naalakkersuisunut nassiun-neqarsinnaapput. Naalakkersuisut aalajangernerat eqqar-tuussivimmu suliareqqitassanngortinneqarsinnaapput.

Naammagittaalliutit Avannaata Kommunianut nassiun-neqartut uunga nassiunneqassapput:  
Avannaata Kommunia  
Postboks 1023  
3952 Ilulissat

Naammagittaalliutit Naalakkersuisut nassiunneqartut uunga nassiunneqassapput:  
Naalakkersuisut  
Aningaasaqarnermut Akileraartarnermullu Naalak-kersuisoqarfik  
Imaneq 4, Postboks 1037  
3900 Nuuk

muneplanen).

Kommuneplantillægget (eller kommune-planen) medfører ikke i sig selv, at arealer, bygninger og anlæg, som er indeholdt i planen, skal etableres. Kommunalbestyrelsen er ikke forpligtet til at etablere bygninger og anlæg, men skal arbejde for kommuneplanens virkeliggørelse. Det betyder også, at kommunalbestyrelsen ikke må give arealtildeling, såfremt det ansøgte strider imod kommuneplanen.

### “Midlertidigt § 32-forbud”

Kommunalbestyrelsen kan vælge at ned-lægge et “midlertidigt § 32-forbud” mod konkret brug af areal eller etablering af byg-geri i et delområde, selvom det gældende plangrundlag muliggør brugen. Kommunal-bestyrelsen skal derefter inden for et år fremlægge et nyt forslag til kommuneplan-tillæg for delområdet. Der kan også nedlæg-ges et § 32-forbud for et areal, hvis der for et område ikke er tilstrækkeligt plangrund-lag, men skal udarbejdes detaljerede be-stemmelser for enten at imødekomme eller afvise en ansøgning.

### Klagevejledning

Kommunalbestyrelsens afgørelse i forbin-delse med Kommuneplan, Kommune plan-tillæg eller arealsagsbehandling mv. kan ankes til Naalakkersuisut.

Klageberettiget er den, til hvem afgørelsen er rettet, enhver, der skønnes at have en individuel og væsentlig interesse i sagens udfald.

Klager skal indgives senest 8 uger efter, at kommunalbestyrelsen har meddelt sin afgørelse.

Klager kan enten indsendes til Avannaata Kommunia, der videresender klager til Naalakkersuisut med bemærkninger om sagens behandling i kommunen eller klager kan indsendes direkte til Naalak-kersuisut. Naalakkersuisuts afgørelse kan indbringes for domstolene.

Klager, der indsendes til Avannaata Kom-munia indsendes til:  
Avannaata Kommunia  
Postboks 1023  
3952 Ilulissat

Klager, der indsendes til Naalakkersuisut indsendes til:  
Naalakkersuisut  
Departementet for Finanser og Skatter  
Imaneq 4, Postboks 1037  
3900 Nuuk

## NAJOQQUTASSIAQ - KOMMUNIMUT PILERSAARUT AAMMA KOMMUNIMUT PILERSAARUTIP TAPIA

Kommunimut pilersaarutip tapia tassaavoq kommunimut pilersaarutip atuuttup tapia. Kommunimut pilersaarutip tapia kommunimut pilersaarummi ilassutinik allannguutinillu imaqarsinnaasarpog, siunertap sorpiaanera apeqqutaalluni. Kommunimut pilersaarutip tapiani immikkoortog ataa-seq kisimi nalinginnaasumik pineqartarpoq, tassa imaappog; soorlu assersuutigalugu illoqarfiup, nunaqarfiup imaluunniit pinngortitami nuaminertap aalajangersimasup killigi aalajangersimasut aalajangersaavineqartarput. Taamaattumik Kommunimut pilersaarutip tapiata atuarnerani kommunimut pilersaarut tamarmiusog tamatigut attuumassuteqartillugu atuarneqartassaaq.

Kommunimut pilersaarutip tapiani ataatsimi nunaminertap pineqartup sumut atorneqarnissaanik nassuiaateqartarpoq aamma aalajangersakkanik imaqartarluni. Kommunimut pilersaarutip tapiata atuutilinnginnerani kommunimut pilersaarutip tapiatut siunnersuut naalakkersuineramik sulialinnit akuerineqaaqassaaq aamma inuit tusarniaaffineqaaqassallutik. Tamatuma kingorna kommunimut pilersaarutip tapiata inaarutaasumik akuersissutigineqar-nissaanik suliaqartoqartarpoq, taannalu naalakkersuiner mik sulialinnit akuerineqassaaq tamanullu nalunaarutigineqassalluni.

Ataani allasimasut itinerusumik makkua atuarsinnaavatit:

- Kommunimut pilersaarut sunaava?
- Kommunimut pilersaarutip tapia sunaava?
- Aalajangersakkat qanorittut piuppat?
- Pilersaarusiariaaseq qanorittuua?
- Tamanik tusarniaaneq qanoq pisarpa aamma tusarniaanermi akissutinik nassiusisarneq qanoq pisarpa?
- Kommunimut pilersaarutip tapia qaqugukkut atutilertarpa?

### Kommunimut pilersaarut sunaava?

Kommunimut pilersaarut tassaavoq Avannaata Kommuni- niani tamarmi illoqarfinni nunaqarfinnilu tamani innuttaasut suliffeqarfiit il.il. kommunalbestyrelsi- p siunissami ineriartortitsinissamik pilersaarutaanik paasisaqarsinnaanerinik pilersaarut. Kommunimi illoqarfiit nunaqarfiillu tamarmik aamma kommuni tamaat ataatsimut isigalugu kommunimut pilersaarut aqutugalugu anguniak- kat pingaarnertullu aqqissuussinerit aalajangersarneqartarput.

Kommunimut pilersaarut aqutsineri sakkutut isigineqarsinnaavoq aamma kommunalbestyrelsi- p pisusaatitaaffigaa kommunimut pilersaarusiap suliarineqar- nissaanik qulakkeerinnineq. Tamanna aningaasanik immikkoortitsisariaqarnermik aamma pilersaarummi alla- aserisat naapertorlugit sanaartortariaqarnermik toq- qaannartumik pisussaaffeqartitsinngilaq.

Kommunalbestyrelsi- p kommunimi nunaminertamik atuarnerit pilersaarusiorneqarnissaanik aqutissiuussisusaatitaavoq.

- Inatsimmi kommunimut pilersaarut immikkoortunik sisamanik makkunanga imaqarnissaa aalajangersagaavoq:
- Kommunimi ineriartornerup tunngaviisa anguniaga- asalu nassuiarneqarneri
  - Kommunimi tamarmi kiisalu illoqarfinni, nunaqarfinni pinngortitamilu pingaarnertut ilusilersuineq.

## VEJLEDNING - KOMMUNE- PLAN OG KOMMUNEPLANTIL- LÆG

Et kommuneplantillæg er et tillæg til den gældende kommuneplan. Kommuneplan- tillægget kan både indeholde tilføjelser og ændringer af kommuneplanen, afhængigt af, hvad formålet er. Som regel omhandler et kommuneplantillæg kun ét delområde, det vil sige fx et afgrænset område af en by, bygd eller det åbne land. Kommune- plantillægget skal derfor altid læses i sam- menhæng med kommuneplanen som hel- hed.

Et kommuneplantillæg består af en rede- gørelsesdel og en bestemmelsesdel. Før et kommuneplantillæg gælder, skal et forslag til kommuneplantillægget godkendes poli- tisk og sendes i borgerhøring. Derefter ud- arbejdes det endelige kommuneplantillæg, som vedtages politisk og offentligt be- kendtgøres.

Du kan nedenfor læse mere om:

- Hvad er en kommuneplan?
- Hvad er et kommuneplantillæg?
- Hvilken slags bestemmelser findes?
- Hvordan er planprocessen?
- Hvordan foregår offentlig høring og ind- sendelse af hørings svar?
- Hvornår gælder et kommuneplantillæg?

### Hvad er en kommuneplan?

En Kommuneplan er kommunalbestyrel- sens plan for den fremtidige fysiske udvik- ling, hvor borgere, virksomheder m.fl. kan orientere sig om planlægningen for hver by og bygd og for Avannaata Kommunia som helhed. Kommuneplanen fastsætter mål og hovedstrukturer for hver by og bygd og for hele kommunen.

Kommuneplanen er et slags styringsred- skab, og det er Kommunalbestyrelsens forpligtelse at arbejde for kommunepla- nens gennemførelse. Det medfører dog ikke direkte pligt til at afsætte midler og gennemføre de bebyggelser eller anlæg, der er beskrevet i planen.

Kommunalbestyrelsen skal tilvejebringe en plan for arealanvendelsen i kommunen. Lovgivningen fastslår, at kommuneplanen skal indeholde følgende fire afsnit:

- En redegørelse for forudsætninger og mål for kommunens udvikling.
- En hovedstruktur for hele kommunen samt

- Immikkoortortani ataasiakkaani nunaminertamik atu-isinnaanermut aamma sanaartornermut akuersissutit immikkut ittumik aalajangersagartaqarnissaat
- Kommunimut tamarmut atuuttumik nunaminertamik atuisinnaanermut aalajangersakkat aamma assigiiaartumik sullissinerup qulakkeerqarnera.

Immikkut ittumik aalajangersakkat iluini sanaartukkat, aq-quserngit pisuffissiat, pilersuiffiit, asiariartarfiit il.il. aalajangersakkanik immikkuualuttunik taperneqarsinnaasarpur.

Inatsisit allat, soorlu assersuutigalugu avatangiisinut inatsit, pinngortitamik illersuiniarluni inatsit, aatsitassanut inatsit, sanaartornermut inatsit il.il., nalinneqartuartartussaapput, naak kommunimut pilersaarummi (imaluunniit kommunimut pilersaarutip tapiini) taakkua aalajangersimaqqissaartumik taaneqanngikkaluartut.

Kommunimut pilersaarut kommunip iluani illunut sammisa- nullu pituttuisuuvuq. Taamaattumik pissutsit kommunimut pilersaarummut (aamma kommunimut pilersaarutip tapi- inut ataasiakkaanut) akerliusut pilerseqqusaanngillat. Sa- naartukkat atornerqarneri, silatimikkut qalipaataat imaluun- niit ungasissutsimik piumasaaqaatit assersuutigalugit ma- tumani pineqarsinnaapput.

Avannaata Kommuniata kommunimut pilersaarutaa 2018-30 atuuttoq qarasaasiaq atorlugu suliarineqareertoq nittartakkami kommuneplania.avannaata.gl.-i atuarne- qarsinnaavoq. Nittartakkami tassani kommunimi immik- koortortani aalajangersakkat atuuttut nassaariuaannarsin- naavatit. Taassuma saniatigut. Sullissivinni tamani pappili- atigut pigisat nutarterneqartuaannartut pissarsiarineqarsin- naapput.

### Kommunimut pilersaarutip tapia sunaava?

Kommunimut pilersaarut naak akuerineqareeraluartoq kommunimut pilersaarusionerq ingerlaavartumik suliar- neqartarpoq. Taamaattumik kommunalbestyrelsi pisari- aqartitsineq naapertorlugu kommunimut pilersaarummik nutarterissalluni pisussaaitaavoq, taamaalilluni pilersaarut tunngaviusoq pisoqalissineqassanngilaq imaluunniit amiga- ateqartinneqassanngilaq. Immikkoortortami naammagi- nartumik tunngaviusumik pilersaarummi naammaginann- gitsumik peqartoqarnera peqqutigalugu nunaminertamik atuisinnaanermut akuersissut itigartinneqarsinnaanngilaq.

Kommunimut pilersaarutip tapia nutaaq aqqutigalugu tamanna pisinnaavoq, kommunimut pilersaarummik allann- guilluni imaluunniit ilassusiilluni aamma nunaminertap ator- neqarnissaanut sanaartorfingeqarnissaanullu aalajangersak- kanik aalajangersaaneq amerlanertigut tamanna pisarpoq.

Kommunalbestyrelsip kommunimut pilersaarutip tapianik suliniuteqarnissaq nammineq suliuutigisinnaavaa. Soorlu as- sersuutigalugu kommunalbestyrelsip sanaartortoqarnissaanik imaluunniit nutaamik anguniagaqarnermi tunngaviusumik pi- lersaarutip allanngorneqarnissaanik kissaatigisimagaa tama- tumalu kingorna suliaqarnerq aallartikkumallugu.

Taakkua saniatigut kommunimut pilersaarutip tapiani aa- lajangersakkat immikkuullarissut suliarineqartariaqassap- put, ima pisoqartilugu:

- Nuna tamakkerlugu pilersaarutit aamma kommunimut

for alle byer, bygder og det åbne land.

- Overordnede bestemmelser for areal an- vendelse og bebyggelse i de enkelte del- områder.
- Bestemmelser for arealtildeling, der gælder for hele kommunen og sikrer ensartet behandling.

De overordnede bestemmelser kan sup- pleres med detaljerede bestemmelser for bebyggelse, veje og stier, forsyning, fri- arealer mv.

Anden lovgivning, fx miljølov, naturbe- skyttelseslov, råstoflov, bygge lov mv., skal stadig overholdes, selvom Kommune- planen (eller kommuneplantillæggene) ikke konkret omtaler dette.

Kommuneplanen er bindende for ejen- domme og aktiviteter inden for kommu- nen. Der må dermed ikke etableres for- hold i strid med kommuneplanen (og med de enkelte kommuneplantillæg). Det kan fx dreje sig om anvendelse af bygninger, facadefarve eller afstandskrav.

Avannaata Kommuneplan 2018-30, der er den gældende kommuneplan, er en digital plan, som kan læses på hjemmesiden kom- muneplania.avannaata.gl. Her kan du altid finde det, der gælder for hvert område i kommunen. Desuden vil der ligge et papir- eksemplar i hver Sullissivik, som opdateres jævnlige.

### Hvad er et kommuneplantillæg?

Selvom Kommuneplanen er vedtaget, er kommuneplanlægning er dog en løbende proces. Kommunalbestyrelsen er derfor forpligtet til at ajourføre kommuneplanen efter behov, så plangrundlaget ikke frem- står forældet eller mangelfuldt. Der kan ikke gives afslag på en arealansøg- ning, fordi der ikke er tilstrækkeligt plangrund- lag for et område.

Dette gøres gennem nye kommuneplan- tillæg, der enten ændrer eller tilføjer no- get til Kommuneplanen, og som oftest fastsætter nærmere bestemmelser for arealers anvendelse og bebyggelse.

Kommunalbestyrelsen kan selv tage initia- tiv til at udarbejde et kommuneplantillæg. Det kan fx være tilfældet, hvis Kommunal- bestyrelsen ønsker at gennemføre et an- læg eller ønsker at ændre plangrundlaget i forbindelse med nye målsætninger.

Derudover skal der laves kommuneplantil- læg med detaljerede bestemmelser i føl- gende tilfælde:

pilersaarutip piviusunngorinniarneqarnerani pisarialimik qulakkeerininniarneq.

- Sanaartugassat imaluunniit sanaartukkat anginerusut imaluunniit pingaarutillit nunaminertamik atuisinnaanerannik akuersissuteqarfigineqarnissaat pisinnaaleriassamat.
- Sanaartukkat anginerit imaluunniit pingaarutillit ingutsarneqarnissaat sioqqullugu suliaqartoqartariaqarneranik peqquteqarnek.

Kommunimut pilersaarutip tapia marlunnk immikkoortortaqtartarpoq:

- Nassuiaat: Pilersaarutip siunertata aamma aalajangersakkat imai, inatsisitigut atuuttut aamma pilersaarummut allamut tunngassuteqartut allaaserineqarneri.
- Aalajangersakkat: Inatsisitigut pituttuiffiit, pilersaarutip iluani sanaartornianermi imaluunniit sammisaqartitsiniarnermi malinneqartussaataasut. Aalajangersakkat immikkut ittumik aamma aalajangersakkanut immikkuualuttunut agguataarneqartarput.

### Aalajangersakkat

Soorlu qulaani allaaserneqareersaq aalajangersakkat immikkoortunut marlunnut agguataarneqartarput.

- Immikkut ittumik aalajangersakkat: Siunertaq, nunaminertap atorineqarnera, sanaartukkat, piujuartitsineq, nunaminertaq atorineqanngitsoq, immikkoortortap iluani nunaminertaq immikkut ittumik aalajangersakkat il.il. imarisarpari. Immikkut ittumik aalajangersakkani immikkut ittumik akuersissuteqartoqarsinnaanngilaq.
- Aalajangersakkat immikkuualuttut: sanaartukkat inissisimaffissaat, silatimikkut isikkui il.il., angallanneq, asiariartortarfiit, pilersuineq, pinngortitaq avatangiisillu, aningaasaqarnermut pissutsit il.il. imarisarpari. Pissutsilli tamarmik allaaserineqarnissaat piumasaqaataanngilaq. Aalajangersakkani immikkuualuttuni pisut ilaat immikkut ittumik akuersissutigineqarsinnaasarput.

Taakkua saniatigut kommunimi tamarmi immikkoortortani tamani aalajangersakkat tamanut atuuttut arlallit aalajangersarneqartarput. Immikkoortortani ataasiakkaani aalajangersakkani allatut allassimasoqarsimasanngippat taakkua immikkoortortani tamani malinneqartussaapput. Aalajangersakkat tamanut atuuttut sukaterneqarsinnaapput aamma aalajangersimaqqissaartuni aalajangersakkani qasuterneqarsinnaasarput.

Aalajangersakkat tamanut atuuttut naapertorlugit immikkut ittumik akuersissuteqartoqarsinnaanngilaq.

### Pilersaarusioniaaseq

Kommunimut pilersaarutip tapianik nutaamik suliaqarnek inatsisinik tunngaveqarluni aalajangiinermik aamma tusarniaanermik malitseqartarpoq, taakkualu piffissartornartarput aamma peqqissaartumik suliaqar-nissamik piumasaqaatitaqartarlutik.

Suleriaaseq aallartittarpoq kommunip nammineerluni suliaqar-nissamik aallartitsineratigut imaluunniit kommuni apeqquteqaammik aalajangersimasumik tigusaqarneratigut imaluunniit sanaartugassatut imaluunniit sammisaqartitsiniarluni akuersissummik qinnuteqammik tigusaqarneratigut. Tunngaviumik pilersaarummi atuuttumi pilersaarut periarfissaqartinneqanngikkaangat aamma immikkut ittumik akuersissuteqartoqarsinnaanngikkaat nutaamik tunngaviumik pilersaarusionortoqarsinnaasarpoq.

- Når det er nødvendigt for at sikre landsplanlægningens og kommuneplanens virkeliggørelse.
- Inden der kan gives arealtildeling til større eller væsentlige bygge- eller anlægsarbejder.
- Inden nedrivning af større eller væsentlig bebyggelse.

Et kommuneplantillæg består af to dele:

- Redegørelsesdel: Beskrivelse af planens formål og bestemmelsernes indhold, retsvirkninger og forhold til anden planlægning.
- Bestemmelsesdel: juridisk bindende bestemmelser, der skal følges, når man vil bygge eller lave aktiviteter inden for planens område. Bestemmelserne er delt op i overordnede og detaljerede bestemmelser.

### Bestemmelserne

Som beskrevet ovenfor, består bestemmelserne af to niveauer.

- Overordnede bestemmelser: Omhandler formål, anvendelse, bebyggelse, bevaring, restrummelighed, klausulerede zoner mm. Der kan ikke dispenseres fra de overordnede bestemmelser.
- Detaljerede bestemmelser: Omhandler bebyggelsens placering, ydre fremtræden mm., infrastruktur, friarealer, forsyning, natur og miljø, økonomiske forhold mm. Det er dog ikke et krav, at alle forhold skal beskrives. Der kan under visse betingelser dispenseres fra de detaljerede bestemmelser.

Derudover er der fastsat en række generelle bestemmelser for alle delområder i kommunen. Disse skal overholdes for alle delområder, med mindre der er beskrevet andet i bestemmelserne for det enkelte delområde. De generelle bestemmelser kan både strammes og løsnes i de specifikke bestemmelser.

Der kan ikke dispenseres fra de generelle bestemmelser.

### Planprocessen

Udarbejdelsen af et nyt kommuneplantillæg følger en lovmæssig beslutnings- og høringsproces, som er tidskrævende, og som kræver et grundigt forarbejde.

Processen starter enten ved, at Kommunen selv tager initiativ til udarbejdelsen, eller ved at Kommunen modtager en konkret forespørgsel eller ansøgning til et byggeri, anlæg eller en aktivitet. Hvis det eksisterende plangrundlag ikke muliggør projektet, og der ikke kan gives dispensation, kan der udarbejdes nyt plangrundlag.

Nutaamik tunngaviumik pilersaarusiortoqassanersoq, tassa imaappoq nutaamik kommunimut pilersaarutip tapianik suliaqartoqassanersoq, kommunalbestyrelsi (imaluunniit ataatsimiititaliaq ataavartoq) aalajangiisarpoq. Naalakkersuinermik suliallit anguniagaannut pilersaarut aalajangersimasoq naapertuutinnitsoq periarfissiuunniarlugu kommunimut pilersaarutip allanngorneqarnissaanik kommunalbestyrelsip kissaatqarnissaa qularnarpoq.

Immikkoortortami immikkut ittumik aalajangersakkat kisiisa atuutisillugit aamma "anginerusumik imaluunniit pingaaruteqartumik sanaartortoqarniarneq" peqqutigalugu kommunimut qinnuteqaammik tigusaqarsimatillugu inatsimmi piumasaqaataavoq immikkoortortami pineqartumi aalajangersakkat immikkuualuttut suliarineqassasut.

Tamatuma kingorna suliaq aallartissaaq; paasissutissanik katersuineq aamma immikkoortortami pineqartumi nutaamik suliaqartuq periarfissinniarlugit kommunimut pilersaarutip tapissaanik siunnersuusiorteq. Pissutsit amerlasuut kommunimut pilersaarutip tapianik suliaqarnermi eqqarsaatigineqartariaqartarput, soorlu assersuutigalugu sanaartugassap inissisimaffissai, avatangiisit asiartarfissat, teknikkikkut atortulersuutit, aqquserngit, massakkut atuuttut il.il.

Kommunimut pilersaarutip tapiata imartussusaa aamma immikkuualuttunik misissugassat amerlassusaat apeqqutaalluni taamatut suliaqarneq apeqqutaasarpoq. Kommunimut pilersaarutip tapiatut siunnersuut ingerlatsiviup suliaqarnermi kommunalbestyrelsimut akueriteqqaarilugu tusarniutitut tamanut saqqummiuttarpar. Tamatum kingorna sivikinnerpaamik sapaatip-akunnerini arfinilinni tusarniutigineqassaaq. Kikkut tamat siunnersuummut akuerliunissaminut imaluunniit oqaaseqarnissaminut periarfissineqassapput. Tusarniaanerup nalaani innuttaasunik ataatsimiisitsisoqassanersoq assigiinnigissinnaasarpoq.

Tusarniaaneq naappat kommunimut pilersaarutip tapiata kommunalbestyrelsimut inaarutaasumik akueritinnginnerani tusarniaanerme akissutigineqartut tamarmik suliarineqassapput. Kommunimut pilersaarutip tapiata inaarutaasumik akuerineqareeriaruni tamanut nalunaarutigineqassaaq, tamatumalu kingorna atuutilissalluni.

Kommunimut pilersaarutip tapiata nutaamik sanaartornissamik imaluunniit nutaanik sanaartorfissanik periarfissisappat, soorlu inissianik imaluunniit inuussutisarsiorlut atugassaannik, taakkua sapaatip-akunnerini pingasuni imaluunniit arfinilinni tamanut nalunaarutigineqassapput. Qinnuteqaatit tamarmik, piffissami tassani tiguneqartut, ataatsikkut tiguneqartutut isigineqartarput. Nunaminertamik atuinissamik akuersissuteqartarneq kommunimut pilersaarutip aalajangersagartaani allaaserineqareerpoq.

### Kommunimut pilersaarutip tapiata inaarutaasumik akuerineqarnera

Kommunalbestyrelsi kommunimut pilersaarutip tapianik suliaqareeruni taanna sivikinnerpaamik sapaatipakunnerini arfinilinni tusarniutigissavaa. Piffissami tassani kikkut tamarmik – innuttaasut, suliffeqarfiit, paaqqinnittarfiit,

Hvorvidt der skal laves nyt plangrundlag, dvs. om der skal udarbejdes nyt kommuneplantillæg, besluttet af Kommunalbestyrelsen (eller stående udvalg). Det er altså ikke sikkert, at kommunalbestyrelsen ønsker at ændre kommuneplanen for at muliggøre et konkret projekt, hvis det ikke stemmer overens med de politiske målsætninger.

Hvis der i et delområde kun er overordnede bestemmelser, og kommunen modtager en ansøgning om "større eller væsentlige bygge- eller anlægsarbejder", er det et lovkrav, at der også udarbejdes detaljerede bestemmelser til delområdet.

Derefter begynder selve arbejdet med at indsamle oplysninger og udarbejde et forslag til kommuneplantillæg, der muliggør nye aktiviteter i et delområde. Der er mange forhold, der skal tages i betragtning, når der udarbejdes kommuneplantillæg, fx placering af byggeri, omgivelser og friarealer, teknisk forsyning, vejforhold, eksisterende brug osv. Hvor lang tid det tager, afhænger af kommuneplantillæggets omfang og detaljeringsgrad.

Når forvaltningen har udarbejdet et forslag til kommuneplantillæg, skal det godkendes af kommunalbestyrelsen, før det kan sendes i høring. Derefter skal det sendes i høring i minimum 6 uger, hvor alle har mulighed for at komme med indsigelser og kommentarer til forslaget. Det er forskelligt, om der i høringsperioden afholdes borgermøde eller lignende.

Når høringsperioden er slut, behandles de indkomne høringssvar, inden det endelige kommuneplantillæg vedtages af Kommunalbestyrelsen. Snarest efter kommuneplantillægget endelige vedtagelse skal det offentligt bekendtgøres, hvorefter det er gældende.

Hvis et kommuneplantillæg skaber mulighed for nyt byggeri eller nye byggefelter til for eksempel boliger eller erhverv, skal dette annonceres i henholdsvis 3 eller 6 uger. Alle ansøgninger, der modtages i denne periode betragtes som indkommet samtidig. Det er yderligere beskrevet i Kommuneplanens bestemmelser for arealtildeling.

### Det endelige kommuneplantillæg

Når Kommunalbestyrelsen har udarbejdet et forslag til kommuneplantillæg, skal det offentlig høring i mindst 6 uger. I denne periode kan alle – borgere, virksomheder, institutioner, foreninger m.fl. – fremsætte

peqatigiiffiit il.il. – akerliunerminnik, oqaaseqaamminnik aamma allannguutissatut siunnersuumminnik tusarniaasumut nassiussisinnaapput.

Tusarniaanermi akissutit kommunimut pilersaarutip nitartaagaa aqcutigalugu toqqaannartumik nassiuneqarsinnaapput. Najukkami sullissivimmuut imaluunniit kommunimut nassiuneqarsinnaapput.

Tamatuma kingorna kommunalbestyrelsen oqaaseqaatit aamma tusarniaanermi akissutit qanoq pineqassanersut naliliissaaq aamma kommunimut pilersaarutip tapia inaarutaasumik akuerineqarsinnaalissaaq.

Akerliulluni oqaaseqaatit tiguneqartut imaluunniit namineq kissaateqarneq tunngavigalugu kommunalbestyrelsi malunnaatilinnik allannguissaguni, tunngaviummik pilersaarut matumani pineqartillugu, siunnersuut nutaamik tusarniutitut nassiuttariaqassavaa.

Kommunimut pilersaarutip tapia inaarutaasumik akuerineqareeruni tamanullu nalunaarutigineqareeruni qarasaasiaq atorlugu kommunimut pilersaarummut, <http://kommuneplan.avannaata.gl>-mut aamma nuna tamakkerlugu qarasaasiaq atorlugu paasissutissiivimmuut (GIS), <http://www.nunagis.gl/>.

Ilanngunneqassaaq. Tamatuma kingorna kommunimut pilersaarutip tapia Avannaata Kommuniata kommunimut pilersaarutaanut 2018-30-mut tamarmiusumut ilaasutut isigineqalissaaq.

Sullissiviit ataasiakkaat kommunimut pilersaarutip tapianik imaluunniit kommunimut pilersaarutip nutarterata paasissutissartaanik aamma nassinneqassapput, taamaalilluni najukkami sulisut kommunimut pilersaarut atuuttoq pappiliangorlugu peqarnissaat qulakkeerneqassaaq. Taamaattoq innuttaasut ataasiakkaat kommunimut pilersaarut atuuttoq piginerlugu namminneq qulakkerinnissallutik akisussaaffigaat.

indsigelser, bemærkninger og ændringsforslag.

Høringssvar kan afgives direkte gennem kommuneplanens hjemmeside, til den lokale Sullissivik eller sendes til Kommunen. Høringssvar skal være afgivet inden for høringsperioden.

Herefter vurderer kommunalbestyrelsen, hvordan indsigelser og høringssvar skal behandles, og derefter vedtages kommuneplantillægget endeligt.

Hvis Kommunalbestyrelsen, på baggrund af de indkomne indsigelser eller efter eget ønske, vil foretage så omfattende ændringer, at der reelt er tale om et nyt planforslag, sendes et forslag i høring på ny.

Når kommuneplantillægget er endeligt vedtaget og bekendtgjort, indarbejdes det i den digitale kommuneplan, <http://kommuneplan.avannaata.gl>, og på det landsdækkende digitale geografiske informationssystem (GIS), <http://www.nunagis.gl/>.

Herefter betragtes kommuneplantillægget som en del af den samlede Avannaata Kommuneplan 2018-30.

De enkelte Sullissivik-afdelinger vil også få tilsendt Kommuneplantillægget eller de relevante opdateringer af kommuneplanen, som de lokale medarbejdere kan sikre adgang til en papirversion af gældende kommuneplan. Det er dog borgerens eget ansvar at sikre sig, at en eventuel papirversion også er faktisk gældende.



**ILANNGUSSAQ 1 | Atuuffia**  
**BILAG 1 | Anvendelse**



Imm. ilaata killeqarfia  
 Delområdegrens



Sanaartorfiit  
 Byggeområder



Illuaraq  
 Hytte



Pisuttuarterfik, tunngaviusumik inssiineq  
 Vandrerute, principiel placering



Qimussit aqquataat, tunngaviusumik inssiineq  
 Slædespor, principiel placering

