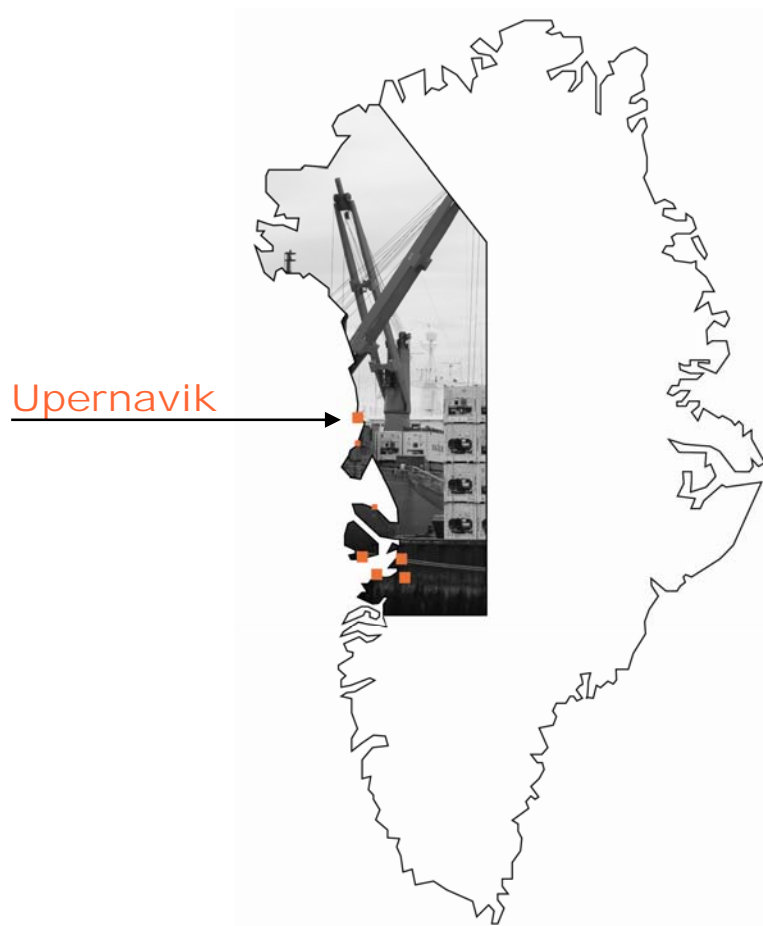


UPERNAVIK



TAPILIUT NR. 1

UPERNAVIK KOMMUNIP PILERSAARUTAA 2008-2015 TAPILIUTIT ILANNGULLUGIT

TILLÆG NR. 1

KOMMUNEPLAN 2008-2005 FOR UPERNAVIK MED TILLÆG

Imm. ilaanut pilersaarutit pingaarnertut annikitsortalersukkanillu malittarisassartallit makkununga:

Delområdeploner med overordnede og detaljerede bestemmelser for:

B4 UPV1600

E8 UPV1600

Malittarisassiat pingaarnerit makkununga:

Overordnede bestemmelser for:

B6 UPV1600

B7 UPV1600

B8 UPV1600

C8 UPV1600

E9 UPV1600

A9 UPV1600

C9 UPV1600

B3 UPK1601

IMARISAI

NASSUIAAT	225
Ullumikkut immikkoortortap ilaa	225
Imm. ilaata avatangiisui.....	225
Kommunip pilersaarutaanut tapiliutip imai	225
Pilersaarusionernut allanut attaviit	226
MALITTARISASSIAT PINGAARNERIT	227
§ 1 Siunertaq.....	227
§ 2 Immikkoortortap killeqarfia	227
§ 3 Atorneqarnera.....	227
§ 4 Sanaartukkat suussusaat, annertussusaat inissiffiilu	227
§ 5 Inissaqassutsip sinnera	228
§ 6 Eqqissisimatitat imlt. eriagisariallit	228
§ 7 Isumannaallisaaviit.....	228
§ 8 Angallannermut tunngasut.....	228
§ 9 Illoqarfimmik nutarsaaneq aamma piiaanerit	228
§ 10 Sanaartukkat pilersititernerit.....	228
§ 11 Malittarisassat immikkut ittut.....	228
ILANNGUSSAQ 1 Atorneqarnera.....	230

INDHOLD

REDEGØRELSE	225
Delområdet i dag	225
Delområdets omgivelser	225
Kommuneplantillæggets indhold	225
Forhold til anden planlægning	226
OVERORDNEDE BESTEMMELSER.....	227
§ 1 Formål.....	227
§ 2 Områdets afgrænsning	227
§ 3 Anvendelse	227
§ 4 Bebyggelsens art, omfang og placering	227
§ 5 Restrummelighed	228
§ 6 Fredede eller bevaringsværdige træk	228
§ 7 Sikkerhedszoner.....	228
§ 8 Trafikbetjening	228
§ 9 Byfornyelse og sanering	228
§ 10 Udbygningstakt.....	228
§ 11 Særlige bestemmelser	228
BILAG 1 Anvendelse	230

NASSUIAAT

ULLUMIKKUT IMMIKKOORTORTAP ILAA

Immikkoortortaq Akiata (Langøp) qeqqani assut maniit-suusumiippoq, katillugit 58,4 ha-it missaannik annertususeqarluni.

Immikkoortortap ilaa sanaartorfiunanilu attaveqarfe-qanngilaq.

IMM. ILAATA AVATANGIISUI

Akia (Langø) Upernavimmit kujammut-kangisimmi 800 m-it missaannik ungasissusilimmiippoq ullumikkullu inoqarani.

KOMMUNIP PILERSAARUTAANUT TAPILIUTIP IMAI

Atorneqarnera

Kommunip pilersaarutaanut tapiliutip immikkoortortap teknikkikkut siunertanut atornissaa aalajangersarpaa.

Immikkoortortaq siunissami immikkoortoqarfissatut pilersaarusioneqarpoq, aatsaallu ungasissumut annikitsortalersukkamik pilersaarusionerfiunissaa naatsorsuutigineqarluni.

Kommunip pilersaarutaanut tapiliutip immikkoortortap mittarfittu tatorneqarsinnaaneranut, kiisalu mittarfiup ingerlanneqarnissaanut pisariaqartitanut inuussutissarsiutinut sullissinernullu atorneqarsinnaanissaa periarfissippaa.

Mittarfiup eqqaani ingerlaviup nallarissup ataani sanaartukkat ingerlatsiviillu malittarisassiat, mittarfimmut akimmiffeqanngissusermik isumannaarisut ataqqissa-vaat.

Immikkoortortaq ataani takutinneqartutut killeqarfeqarpoq.

Angallanermik isumaginninneq

Upernavimmut aqquasineqanngilaq. Akiata (Langøp) kujataa' tungaanik sanaartornermi immikkoortortat akornanni aqquasinniortoqassaaq.

Akiani (Langømi) sanaartortoqassappat ungasissumut aaqqiissutissamik suliaqartoqassanera innersuutigineqaropq, tassani Upernavimmut nivingatitamik majuartaasiortoqassalluni. Taassuma mittarfimmut naleqqiullugu portussusissatut killiliissutaasut ataqqissavai.

REDEGØRELSE

DELOMRÅDET I DAG

Området er beliggende på den centrale del af Akia (Langø) i et meget kuperet terræn og omfatter i alt ca. 58,4 ha.

Delområdet er ubebygget og uden infrastruktur i øvrigt.

DELOMRÅDETS OMGIVELSER

Akia (Langø) er beliggende ca. 800 m sydøst for Upernavik og er i dag ubeboet.

KOMMUNEPLANTILLÆGGETS INDHOLD

Anvendelse

Kommuneplantillægget fastlægger områdets anvendelse til tekniske formål.

Området planlægges som perspektivområde, som først forventes detailplanlagt på lang sigt.

Kommuneplantillægget åbner mulighed for, at området kan anvendes til lufthavn med landingsbane, samt til de former for erhverv og service, der er nødvendige for lufthavnens drift.

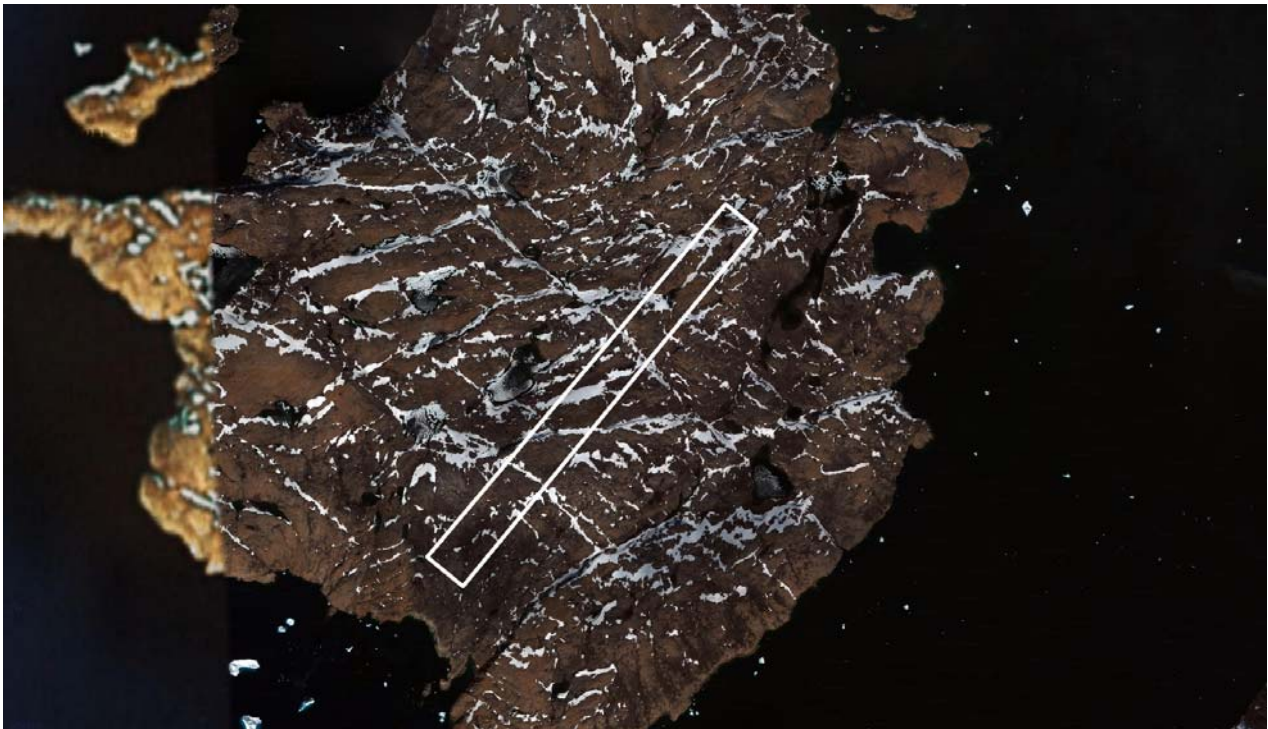
Under horisontalfladen omkring lufthavnen skal bebyggelse og anlæg respektere bestemmelserne, der sikrer hindringsfrihed for lufthavnen.

Området er afgrænset som vist nedenfor.

Trafikbetjening

Der er ikke vejforbindelse til Upernavik. Ved udbygning på den nordlige del af Akia (Langø) skal der skabes vejforbindelse mellem områderne.

Hvis der sker udbygning på på Akia (Langø), anbefales det, at der på sigt bliver arbejdet for en løsning, hvor der anlægges en svævebane til Upernavik. Denne skal respektere højdebegrænsninger i forhold til lufthavnen.



Imm. ilaa E9 | Delområde E9

PILERSAARUSIORNERNUT ALLANUT ATTA-VIIT

Upernavik Kommunip pilersaarutaa 2008-2015

Kommunip pilersaarutaanut tapiliut manna Upernavik Kommunip pilersaarutaa 2008-2015-imi pingaarnertut ilusiliussamut naapertuutinngilaq.

Kommunip pilersaarutaanut tapiliummiippoq immikkoortortaq manna tikillugu pilersaarusiorneqarsimangitsoq.

Immikkoortortaq nunaannarmiippoq, nuna tamarmi pilersaarusiornermi maleruaqqusami O1-itut "illoqarfiit akornanni immikkoortortaq atugassiarineqanngitsoq"-tut taaneqarluni.

Pilersaarusiorneq nunaminertanillu atuipeq pillugit Inatsisartut inatsisaat nr. 17, 17. november 2010-meersoq najoqqutaralugu imm. ilaa E9-mut malittarisassianik pingaarnernik aamma annikitsortalersukkanik nutaanik suliaqartoqassaaq.

Illoqarfiup ilaanut pilersaarutaasimasut

Immikkoortortamut siusinnerusukkut illoqarfiup ilaanut pilersaarusiortoqarsimananiunniit imm. ilaanut pilersaarusiortoqarsimangilaq.

FORHOLD TIL ANDEN PLANLÆGNING

Upernavik Kommuneplan 2008-2015

Dette kommuneplantillæg er ikke i overensstemmelse med hovedstrukturen for Kommuneplan 2008-2015 for Upernavik.

Kommuneplantillægget omfatter et område, der ikke hidtil har været planlagt.

Området er beliggende i det åbne land og er i landsplandirektivet udlagt som O1-område; "udisponeret område omkring byerne".

For delområde E9 udarbejdes der nye overordnede bestemmelser, i henhold til Inatsisartutlov nr. 17 af 17. november 2010 om planlægning og arealanvendelse.

Tidligere lokalplaner og kommuneplantillæg

Der er ikke tidligere udarbejdet lokalplan eller delområdeplan for området.

MALITTARISASSIAT PINGAARNERIT

Tullinnguuttumi Pilersaarusioneq aamma nunaminertat atorpeqartarnerat pillugit Inatsisartut peqqussutaat nr. 17, 17. november 2010-meersoq naapertorlugu kommunip pilersaarutaanut tapiliummi matumani immikkoortortap ilaanut malittarisassiat pingaarnerit annikitsortalersukkallu Kommunalbestyrelsip aalajangersarpari.

Oqaasertat *uingasunik* ilusillit malittarisassanik nassuiaa-nermik takussutissiinermillu siunertaqarput. Oqaasertat *uingasunik* allassimasut malittarisassatut paasineqassanngillat taamaattumillu unioqquatinneqartussaanningsutut isigineqassanatik.

§ 1 Siunertaq

- 1.1 Kommunip pilersaarutaanut tapiliutip siunertarai;
imm. ilaa E9-p teknikkikkut siunertanut, mittarfittut ilusilinnut, tassungalu atatillugu illunut ingerlatsivinnullu atorpeqarnissaata aalajangersarnera.

§ 2 Immikkoortortap killeqarfia

- 2.1 Imm. ilaa E9 Ilanngussaq 1-mi takutinneqartut killeqarfeqarpoq. Immikkoortortamiippoq nunaminertaq 58,4 ha. miss./ 583.900 m²-inik angissusilik.

§ 3 Atorneqarnera

- 3.1 Immikkoortortap atorneqarnera makkununga aalajangersarneqarpoq:
- Teknikkikkut siunertanut, qulimiguulinnut mittarfittut ilusilinnut, kiisalu qulimiguulinnut mittarfiup ingerlanneqarnissaanut pisariaqartunut inuussutisarsiuutitut sullissinertullu ilusilinnut.

BL 3-2 Bestemmelser om etablering af offentlige IMC-flyvepladser, Imm. 2, 10. marts 1993-imeersoq naapertorlugu mittarfik (aerodrome) tassaavoq nunami imaluunniit immami immikkoortortaq aalajangersimasoq (tassaniillutik illut, ingerlatsiviit atorlutlu) timmisartunut minnermut, aallarnermut ingerlatsinermullu tamakkiisumik imaluunniit ilaannakor-tumik atugassaasutut naatsorsuussat.

- 3.2 Immikkoortortap ilaata iluani immikkoortortap pilersugaaneranut teknikkikkut ingerlatsiviliortoqarsinnaavoq. Ingerlatsiviit sanaartukkat nunaminertallu sanaartorfiunngitsut sianigalugit inissinneqarlutilu ilusilersorneqassapput.

§ 4 Sanaartukkat suussusaat, annertussusaat inissiffiilu

- 4.1 Immikkoortortaq sanaartorfigineqarsinnaalersinnagu immikkoortortamut tamarmut ataatsimoorussamik

OVERORDNEDE BESTEMMELSEI

Kommunalbestyrelsen fastlægger i det efterfølgende overordnede bestemmelser i henhold til Inatsisartutlov nr. 17 af 17. november 2010 om planlægning og arealanvendelse for det delområde, der er omfattet af dette kommuneplantillæg.

Tekst i *kursiv* har til formål at forklare og illustrere bestemmelserne. Tekst skrevet i *kursiv* er altså ikke bestemmelser og er således ikke bindende.

§ 1 Formål

- 1.1 Kommuneplantillæggets formål er;
at fastlægge anvendelsen af delområde E9 til tekniske anlæg i form af lufthavn, samt bygninger og anlæg i tilknytning hertil.

§ 2 Områdets afgrænsning

- 2.1 Delområde E9 afgrænses som vist på Bilag 1. Området omfatter et areal på ca. 58,4 ha/583.900 m².

§ 3 Anvendelse

- 3.1 Områdets anvendelse fastlægges til:
- Tekniske formål i form af lufthavn, samt til de former for erhverv og service, der er nødvendige for lufthavnen drift.

I henhold til BL 3-2 Bestemmelser om etablering af offentlige IMC-flyvepladser, Udgave 2, 10.marts1993 er en flyveplads (aerodrome) et bestemt område på land eller vand (omfattende bygninger, installationer og udstyr) beregnet til anvendelse helt eller delvis ved landing, start og manøvrering af luftfartøjer.

- 3.2 Inden for delområdeplanens område kan der opføres tekniske anlæg til områdets forsyning. Anlæggene skal placeres og udformes under hensyntagen til bebyggelsen og de ubebyggede arealer.

§ 4 Bebyggelsens art, omfang og placering

- 4.1 Før området kan udbygges, skal der udarbejdes en samlet plan for hele om-

pilersaarusiortoqassaaq, tassani sanaartukkat suussu-sii, annertussusii inissinneqarfiilu aalajangersarneqarlutik.

- 4.2 Sanaartukkat nutaat sananeqarsinnaalersinnagit immikkoortortap inerikkiartortinneranut annikitsortalersukkanik malittarisassiat aalajangersarneqassaput.

§ 5 Inissaqassutsip sinnera

- 5.1 Immikkut ittunik malittarisassaqaqngilaq.

§ 6 Eqqissisimatitat imlt. eriagisariiallit

- 6.1 Immikkut ittunik malittarisassaqaqngilaq.

§ 7 Isumannaallisaviit

- 7.1 Immikkoortortap ilamernga mittarfimmut ingerlaviup nallarissup ataaniippoq, tamaanilu illut sanaartukkallu allat naleqquerfiup 171,0-ip aqquuserngillu naleqquerfiup 165,0-ip qulaani sananeqaqqusaanngillat.

- 7.2 Immikkoortortap annerpaartaa mittarfimmut ingerlaviup ulamertup ataaniippoq, tamaani illut qaliaasa naleqquerfiat annerpaaq allanngorarluni, ingerlaviup nallarissup isuanit killeqarfiusumit portussusaa annertusiartuaarluni.

Mittarfiup pilersaarutaasup isumannaallisaviianik, kiisalu mikkiartorlunilu aallariartortarfiinik inaaru-taasumik killeqarfilersuinerit Mittarfeqarfiiit aalajangersassavaat.

§ 8 Angallannermut tunngasut

- 8.1 Upernaviup aamma Akiata (Langøp) akornanni aalaakkaasumik attaveqarfeqaqngilaq.

Upernaviup aamma Akiata (Langøp) akornanni attaveqarfiliornissaq innersuutigineqarpoq, siullermik angallatikkut attaveqarfimmik, kingusinnerusukkullu Upernaviup Akiatalu akornanni nivingatitamik ma-juartaasiornikkut.

§ 9 Illoqarfimmik nutarsaaneq aamma piianaanerit

- 9.1 Immikkut ittunik malittarisassaqaqngilaq.

§ 10 Sanaartukkat pilersititernerit

- 10.1 Immikkut ittunik malittarisassaqaqngilaq.

§ 11 Malittarisassat immikkut ittut

- 11.1 Kommunip pilersaarutaanut tapiliutip piviusunngortinnera BL 3-2 Bestemmelser om etablering af of-

rådet, som fastlægger bebyggelsens art, omfang og placering.

- 4.2 Før ny bebyggelse kan opføres, skal der fastlægges detaljerede bestemmelser for områdets udvikling.

§ 5 Restrummelighed

- 5.1 Ingen særlige bestemmelser.

§ 6 Fredede eller bevaringsværdige træk

- 6.1 Ingen særlige bestemmelser.

§ 7 Sikkerhedszoner

- 7.1 En mindre del af området er beliggende under horisontalfladen for lufthavnen, hvor bygninger og andre anlæg ikke må opføres over kote 171,0 og veje ikke må etableres over kote 165,0.

- 7.2 Størstedelen af området er beliggende under den koniske flade for lufthavnen, hvor maksimal kipkote er variabel med en positiv hældning bort fra den ydre begrænsning af horisontalfladen.

Endelig afgrænsning af sikkerhedszone, samt ind- og udflyvningszoner ved den planlagte lufthavn fastlægges af Mittarfeqarfiiit.

§ 8 Trafikbetjening

- 8.1 Der er ikke fast forbindelse mellem Upernavik og Akia (Langø).

Det anbefales, at der skabes en forbindelse mellem Upernavik og Akia (Langø), først ved en regulær bådforbindelse, og på længere sigt evt. med en svævebane mellem Upernavik og Akia (Langø).

§ 9 Byfornyelse og sanering

- 9.1 Ingen særlige bestemmelser.

§ 10 Udbygningstakt

- 10.1 Ingen særlige bestemmelser.

§ 11 Særlige bestemmelser

- 11.1 Realiseringen af kommuneplantillægget kræver tilladelse fra SLV, for så vidt

fentlige IMC-flyvepladser, Imm. 2, 10. marts 1993-imeersoq naapertorlugu timmisartorsinnaanermut akuersissutitut tunngatillugu SLV-mit akuersissuteqarfioqqaartariaqarpoq, aammalu kingornatigut allannguutit ilanngullugit Avatangiisit innarlitsaaliorneqarnissaannik Inatsisartut peqqussutaat nr. 12, 22. december 1988-imeersoq naapertorlugu ingerlassaqarfiit il.il. immikkut mingunnartut akuerineqarnissaannut tunngatillugu Nunamut namminermt, Pinngortitamut Avatangiisinullu Naalackersuisoqarfimmit akkuersissuteqarfioqqaartariaqarpoq.

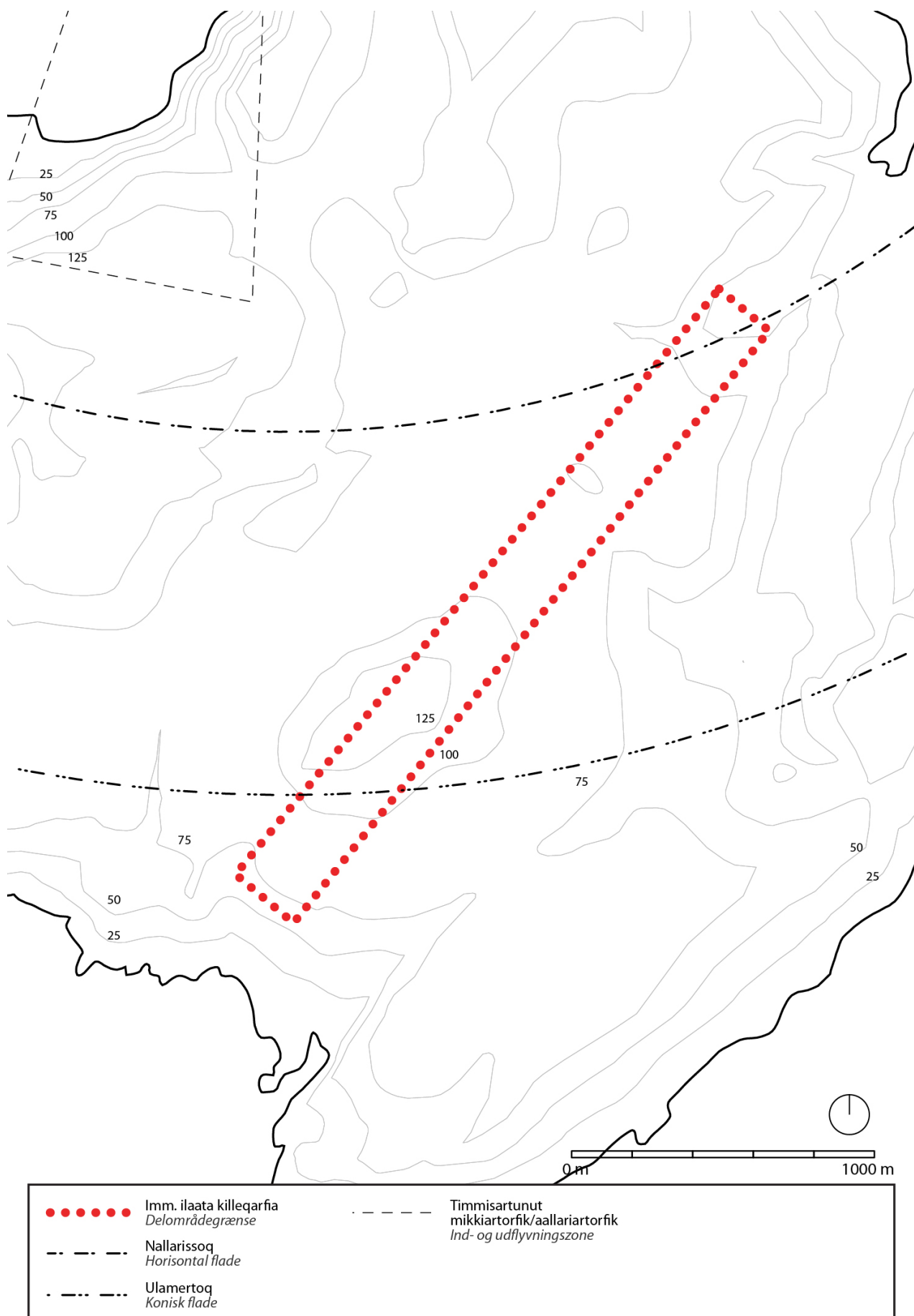
Akusissummik piginnittup pisariaqartitatut oqartusaasoqarfinit akuersissutitut pissarsiniarnissaq nammineq akisussaaffigaa. Timmisartorfiliornissamik kissaateqartup allatut inatsisit nassatarisaannik, soorlu avatangiisinik illersuinissamik inatsisit aamma pilersaarusiornermut inatsisit ittunit pisariaqartitanik akuersissutitut pissarsiniarnissaq pissussaaffigaa.

angår flyvetilladelse i henhold til i henhold til BL 3-2 Bestemmelser om etablering af offentlige IMC-flyvepladser, Udgave 2, 10.marts1993, og Departementet for Indenrigsanliggender, Natur og Miljø for så vidt angår miljøgodkendelse af særligt forurenende virksomheder mv. i henhold til Landstingsforordning nr. 12 af 22. december 1988 om beskyttelse af miljøet, med efterfølgende ændringer.

Det er koncessionshaverens eget ansvar at indhente den nødvendige myndighedstilladelse. Det påhviler den, der ønsker at etablere en flyveplads, at indhente fornødne tilladelser i medfør af anden lovgivning, såsom miljøbeskyttelseslovgivningen, og planlægningslovgivningen.

ILANNGUSSAQ 1 | Atorneqarnera

BILAG 1 | Anvendelse



INATSISITIGUT SUNNIUTIT

Inaarutaasumik inatsisitigut sunniutit

Kommunalbestyrelsesimit pilersaarut inaarutaasumik akuer-sissutigineqarluni tamanut saqqummiunneqareerpat pilersaarummi ilaasut nunaminertat, illut ingerlatsiviillu taamaallaat ima atorneqassapput imaluunniit sanaartorneqassapput pilersaarummi malittarisassanut naapertuuttuugunik.

Taamaattorli pissutsit aalajangersimasut atuunnerisigut allannguutit annikinnerusut immikkut akuerineqarsinnaapput, tassalu pilersaarutip pingaarnerusutut tunngavigisaanut unioqquitsinngikkaangata.

Allannguutit annertunerusut nutaamik pilersaarusiortoqas-saneramik pisariaqartitsipput.

Nunaminertat, illut ingerlatsiviillu pilersaarummi ilaasut suliarisariaqarnerinik pilersaarut imminermini nassataqartitsinngilaq. Nunaminertat, illut ingerlatsiviillu inatsisit naapertorlugit pioreersut ingerlanneqaannarsinnaapput. Ilaatigut isumaqarpoq nunaminertat, illut ingerlatsiviillu manna tikillugu inatsisit naapertorlugit ingerlanneqaannarsinnaasut, taamaattorli soorlu nutaamik sanaartukkamik allanngortitamik atugaqarnejq imaluunniit sanaartorneq pilersaarummut akerliusussaanani.

RETSVIRKNINGER

Endelige retsvirkninger

Når planen er endeligt vedtaget af Kommunalbestyrelsen og offentliggjort, må arealer, bygninger og anlæg, der er omfattet af planen, kun udnyttes eller bebygges på en måde, som er i overensstemmelse med planens bestemmelser.

Under visse omstændigheder kan der dog dispenseres for mindre afvigelser, såfremt de ikke er i uoverensstemmelse med planens hovedprincipper.

Mere betydelige afvigelser kræver, at der tilvejebringes en ny plan.

Planen medfører ikke i sig selv, at arealer, bygninger og anlæg, som er indeholdt i planen, skal etableres. Eksisterende lovlig anvendelse af arealer, bygninger og anlæg kan fortsætte som hidtil. Det betyder bl.a., at den hidtidige lovlige anvendelse af arealer, bygninger og anlæg kan fortsætte, hvorimod f.eks. ændret anvendelse eller opførelse af ny bebyggelse ikke må være i strid med planen.

AALAJANGERSAKKAP ATSIORNEQARNERA

Kommunip pilersaarutaanut tapiliut nr. 1 Aningaasaqar-
nermut Ataatsimiititaliamit 22.02.2012-imi inaarutaasumik
akuerineqarpoq.



Jess Svane

Borgmesteri

Borgmester

TAMANUT SAQQUMMIUSSINEQ

Kommunip pilersaarutaanut tapiliut nr. 1 inaarutaasumik
akuersissutigisagq tamanut saqqummiunneqareerpoq.

Qaasuitsup Kommunia, ulloq 01.03.2012.

VEDTAGELSESPÅTEGNING

Kommuneplantillæg nr. 1 er endeligt vedtaget
af Økonomiudvalget den 22.02.2012.



Henrik Rafn

Pisortat qullersaat

Administrerende Direktør

OFFENTLIGGØRELSE

Endeligt vedtaget Kommuneplantillæg nr. 1 er
offentliggjort.

Qaasuitsup Kommunia den 01.03.2012.

ILITSESUUT

Kommunip pilersaarutaa suua?

Kommunimi siunissami ineriartuaarermik kommunip pilersaarutai aqutsisuussapput, pilersaarusiornermullu tamakkiisumut ataqatigiissumik pissusiviusutut iliuuserisassanik innuttaasut kommunalbestyrelsillu nalliinissaannut periarfississallugit.

Kommunip pilersaarutaani immikkoortortap aalajangersimasup iluani nunaminertat, illut nutaat, aqqusernit, aqquteeqqat il.il. qanoq inissinneqarlutillu ilusilersornissaannik kommunalbestyrelsi aalajangersaasarpoq.

Kommunip pilersaarutaa makkuningga imaqarpoq:

- Kommunip ineriartornissaannut kommunip pilersaarutaata tunn-gavigisaanik anguniagaanillu nassuiaat.
- Kommunimut tamarmut, kiisalu kommunimi illoqarfinnut, nuna-qarfinnut assigisaannullu ataasiakkaanut pingaarnertut ilusiliussaasunut pingaarnertut ilusiliussaasut.

Aalajangersakkanik makkuningga aalajangersaavik:

- nunaminertat atorneqarnerinut immikkoortortallu ilaannut ataa-siakkaanut sanaartukkanut malittarisassat pingaarnertut, aamma
- nunaminertat atorneqarnerinut immikkoortortallu ilaannut ataa-siakkaanut anniktsortalersukkatut malittarisassat.

Qaqugukkat kommunip pilersaarutaa suliaasarpa?

Kommunini qinersisarfiusup affaata siullermi kommunimi pineqartumi kommunip pilersaarusiornissaannut periusissamik Kommun-albestyrelsi pissarsinissaanik Inatsisartut peqqussutaat nr. 17, 17. november 2010-meersoq aalajangersaavoq.

Periusaasussap makku aalajangersassavai:

- kommunip pilersaarutaa tamakkiisumik nutarsarneqassaaq, imaluunniit
- kommunip pilersaarutaata sammisanik immikkoortuinik ataatsi-mik arlalinnilluunniit nutarsaasoqassaaq, imaluunniit
- kommunimi nunap immikkoortorisaaanik nutarsaasoqassaaq, imaluunniit
- ukiunut sisamanut piffissarisassamut nutaamut kommunip pilersaarutaa akuersissutigineqassaaq.

Kommunip pilersaarutaata atuuttuulersinneqarnissaannut isuman-naarinissaq pisariaqalerpat immikkoortortap ilaanut anniktsortali-kkatut malittarisassiornissaminut Kommun-albestyrelsi pisus-saatitaanera Inatsisartut peqqussutaat aalajangersaavoq. Aamma illulianut imlt. sanaartukkanut annertunerusunut nunaminertamik atugassiisoqarneq aamma sanaartukkamik annertuumik imlt. pingaarutilimmik piiaaneq sioqqullugit immikkoortortap ilaanut anniktsortalersukkanik malittarisassiornissaminut Kommun-albestyrelse pisussaatitaavoq.

Kommunip pilersaarutaanut tapiliut suua?

Assersuutigalugu kommunip pilersaarutaata malittarisassartaanut naapertuutinnigsumik illuliornermut atatillugu kommunip pilersaarutaa allangortinneqarsinnaavoq. Tamanna kommunip pilersaarutaanut tapiliutip akuersissutigineratigut pisinnaavoq.

Kommunalbestyrelse kommunip pilersaarutaanut tapiliutissatut siunnersuusioreeruni sivikinnerpaamik sap. akunnerini arfinilinni tamanut saqqummiunneqassaaq, taamaalillutik soqutiginnittut isummersinnaallutillu siunnersuummut oqaaseqateqarsinnaas-sammata.

VEJLEDNING

Hvad er en kommuneplan?

Kommuneplaner skal styre den fremtidige udvikling i Kommunen og give borgerne og Kommunalbestyrelsen mulighed for at vurdere konkrete tiltag i sammenhæng med planlægningen som helhed.

I en kommuneplan fastlægger Kommunalbestyrelsen bestemmelser for, hvordan arealer, nye bygninger, veje, stier osv. skal placeres og udformes inden for et bestemt område.

Kommuneplanen består af:

- En redegørelsesdel for kommuneplanens forudsætninger og mål for Kommunens udvikling.
- En hovedstrukturdel for Kommunen under ét samt hovedstrukturer for Kommunens enkelte byer, bygder og lignende.

En bestemmelsesdel, hvori der fastlægges:

- overordnede bestemmelser for arealanvendelse og bebyggelse for de enkelte delområder, og
- detaljerede bestemmelser for arealanvendelse og bebyggelse for de enkelte delområder.

Hvornår laves der en kommuneplan?

Inatsisartutlov nr. 17 af 17. november 2010 bestemmer, at Kommunalbestyrelsen i den første halvdel af den kommunale valgperiode tilvejebringer en strategi for kommuneplanlægningen i den pågældende kommune.

Strategien skal fastlægge om:

- der skal foretages en fuld revision af kommuneplanen, eller
- der skal foretages en revision af en eller flere af kommuneplanens tematiske dele, eller
- der skal foretages en revision af geografiske områder i Kommunen, eller
- kommuneplanen vedtages for en ny 4-års periode.

Inatsisartutfordning fastlægger, at Kommunalbestyrelsen har pligt til at udarbejde detaljerede bestemmelser for et delområde, når det er nødvendigt for at sikre kommuneplanens gennemførelse. Endvidere har Kommunalbestyrelsen pligt til at udarbejde detaljerede bestemmelser for et delområde, inden der gives arealtildeling til større eller væsentlige bygge- eller anlægsarbejder og inden nedrivning af større eller væsentlig bebyggelse.

Hvad er et kommuneplantillæg?

Kommuneplanen kan ændres – f.eks. i forbindelse med opførelsen af et byggeri, der ikke er i overensstemmelse med kommuneplanens bestemmelsesdel. Dette kan ske ved vedtagelse af et kommuneplantillæg.

Når Kommunalbestyrelsen har udarbejdet et forslag til et kommuneplantillæg, skal det offentliggøres i mindst 6 uger, så interesserede har mulighed for at tage stilling og komme med bemærkninger til forslaget.

Tamanut saqqummiussivik naappat akerliussutaasinnaasunik aamma allannguutissatut siunnersuutaasinnaasunik qanoq annertutigisumik akuersaassanerlutik Kommunalbestyrelse naliliis-saaq. Tamatuma kingornatigut kommunip pilersaarutaanut tapiliut inaarutaasumik akuersissutigineqassaaq.

Kommunalbestyrelse akerliussutaasut takkuttut, imaluunniit nammineq kissaatigisani tunuliaqutaralugit ima annertutigisunik allannguuteqarusussaguni pissusiviusuni pilersaarutitut siunnersuut nutaaq pineqalerluni aqquusaagassat aallaqqaataanik aallar-tissapput, tassalu kommunip pilersaarutaanut tapiliummut siunnersuutip nutaap tamanut saqqummiunneqarneratigut.

Kommunip pilersaarutaanut tapiliut inaarutaasoq

Kommunalbestyrelsip kommunip pilersaarutaanut tapiliut inaarutaasumik akuersissutigalugulu nuna tamakkerlugu pilersaarutinut nittartaavikkut www.nunagis.gl-ikkut nalunaarutigereerpagu kommunip pilersaarutaanut tapiliutit immikkoortortaata iluanut pigisaasunut pituttuisuulissaaq. Pissutsinik pilersaarutip malittari-sassaanut akerliusunik pilersitaqartoqassannginneranik isuma-qarpoq.

Kommunip pilersaarutaanut tapiliummut siunnersuutip tamanut saqqummiunneqarnera sioqqullugu inatsisit naapertorlugit sa-naartukkat imaluunniit inatsisit naapertorlugit atugaasussanngor-lugit pilersitaasimasut, naak – aamma piginnittut allamik taarser-neqarnerisa kingornatigut – kommunip pilersaarutaanut tapiliummut akerliugaluarlutik, taamatut atugaaneri ingerlaannarsinnaap-put.

Pilersaarummi nassuiarneqartutut sanaartukkat imaluunniit inger-latsiviit naammassinissaannut kommunip pilersaarutaanut tapiliut pisussaassuseqarnermik nassataqartitsinngilaq.

Annermik paasisutissiisinnaasoq:

Qaasuitsup Kommunia
Pilersaarusiornermut immikkoortoq
Rådhusi
Postboks 1023
3952 Ilulissat

☎ 947800

✉ qaasuitsup@qaasuitsup.gl

Når offentlighedsperioden er slut, vurderer Kom-munalbestyrelsen, i hvilken udstrækning man vil imødekomme eventuelle indsigelser og ændrings-forslag. Herefter vedtages kommuneplantillægget endeligt.

Hvis Kommunalbestyrelsen, på baggrund af de indkomne indsigelser eller efter eget ønske, vil foretage så omfattende ændringer, at der reelt er tale om et nyt planforslag, starter proceduren forfra med offentliggørelse af et nyt forslag til kommune-plantillæg.

Det endelige kommuneplantillæg

Når Kommunalbestyrelsen har vedtaget kommu-neplantillægget endeligt og bekendtgjort det på den landsdækkende planportal www.nunagis.gl, er det bindende for de ejendomme, der ligger inden for kommuneplantillæggets område. Det betyder, at der ikke må etableres forhold i strid med planens bestemmelser.

Lovligt eksisterende bebyggelse eller lovlig an-vendelse, som er etableret, før forslag til kommu-neplantillægget blev offentliggjort, kan fortsætte som hidtil, selvom det er i strid med kommuneplan-tillægget - også efter ejerskifte.

Kommuneplantillægget medfører ikke pligt til at gennemføre de bebyggelser eller anlæg, der er beskrevet i planen.

Yderligere information:

Qaasuitsup Kommunia
Planafdelingen
Rådhuset
Postboks 1023
3952 Ilulissat

☎ 947800

✉ qaasuitsup@qaasuitsup.gl