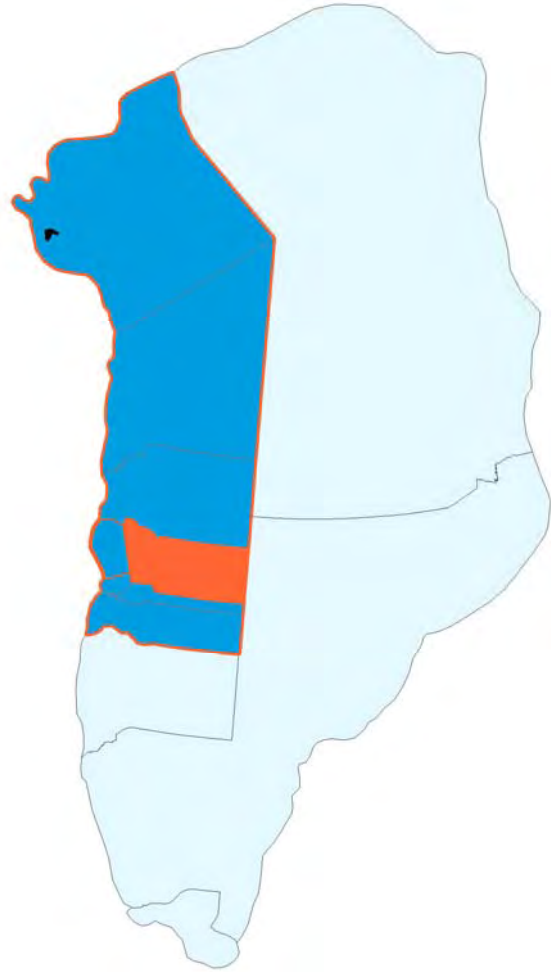




# QAASUITSUP KOMMUNIA



***Kommunep pilersaarutaanut tapiliut nr. 46 17/08-2009-imi tamanut nalunaarutigineqarpoq  
Kommuneplantillæg 46 er offentligt bekendtgjort den 17/08-2009***

Tapiliut nr. 46 | Ilulissanut Kommunip Pilersaarutaa 1994-2004 tapiliutit ilanngullugit  
Tillæg nr. 46 | Kommuneplan 1994-2004 for Ilulissat med tillæg

C2-mut immikkoortortap ilaanut pilersaarut | Delområdeplan for område C2 | ILU1200

***Tapiliut nr. 46 | Tillæg nr. 46***

**IMARISAI**

<b>ILITSERSUUT</b> .....	<b>3</b>
<b>MALITTARISASSAT PINGAARNERIT</b> .....	<b>5</b>
§ 1 Immikkoortortap killeqarfia .....	5
§ 2 Atorneqarnera .....	5
§ 3 Sanaartukkat suussusaat .....	5
§ 4 Inissaqassuttip sinnera .....	6
§ 5 Eqqissisimatitat imlt. eriagisariallit .....	6
§ 6 Isumannaallisaaviit .....	6
§ 7 Angallannermut tunngasut .....	6
§ 8 Illoqarfimmik nutarsaaneq aamma piiaanerit .....	6
§ 9 Sanaartukkat pilersititernerit .....	6
§ 10 Malittarisassat immikkut ittut .....	6
<b>malittarisassat annikitsortalersukkat</b> .....	<b>7</b>
§ 11 Siunertaq .....	7
§ 12 Sanaartukkat annertussusaat inissisimaffiilu .....	7
§ 13 Sanaartukkat silatimikkut isikkui .....	8
§ 14 Aqqusernit aqquteeqqallu .....	9
§ 15 Sanaartorfiumngitsut sunngiffimmilu sukisaarsarfiit .....	9
§ 16 Ledningit attaveqarfii .....	9
§ 17 Sanaartorfiumngitsut biilinullu inissiisarfiit .....	9
§ 18 Sanaartukkanik eriaginninneq .....	10
§ 19 Pinngortitap eriagineranut pissutsit itsarsuarnitsallu .....	10
§ 20 Ataatsimut aamma teknikkimut ingerlatsiviit .....	10
§ 21 Peqatigiiffiit aningaasaqarnermilu pissutsit .....	11
§ 22 Avatangiisinut tunngasut .....	11
<b>Aalajangersakkap atsiorneqarnera</b> .....	<b>12</b>
<b>Nassuiaat</b> .....	<b>13</b>
Tunuliaqut .....	13
Ullumikkut immikkoortortap ilaa .....	13
Immikkoortortap ilaata avatangiisui .....	14
Kommunip pilersaarutaanut tapiliutip siunertaa .....	14
Kommunip pilersaarutaanut tapiliutip imai .....	15
Pilersaarusiornernut allanut attaviit .....	16
Teknikkikkut pilersuineq .....	17
Inatsisitigut sunniutit .....	18
<b>ILANNGUSSAQ 1   Atuuffia</b> .....	<b>19</b>
<b>ILANNGUSSAQ 2   Saqqat</b> .....	<b>20</b>

**INDHOLD**

<b>VEJLEDNING</b> .....	<b>3</b>
<b>OVERORDNEDE BESTEMMELSER</b> .....	<b>5</b>
§ 1 Områdets afgrænsning .....	5
§ 2 Anvendelse .....	5
§ 3 Bebyggelsens art, omfang og placering .....	5
§ 4 Restrummelighed .....	6
§ 5 Fredede eller bevaringsværdige træk .....	6
§ 6 Sikkerhedszoner .....	6
§ 7 Trafikbetjening .....	6
§ 8 Byfornyelse og sanering .....	6
§ 9 Udbygningstakt .....	6
§ 10 Særlige bestemmelser .....	6
<b>DETALJEREDE BESTEMMELSER</b> .....	<b>7</b>
§ 11 Formål .....	7
§ 12 Bebyggelsens placering .....	7
§ 13 Bebyggelsens ydre fremtræden .....	8
§ 14 Vej- og stiforhold .....	9
§ 15 Friarealer og fritidsanlæg .....	9
§ 16 Ledningsforhold .....	9
§ 17 Ubebyggede arealer og parkering .....	9
§ 18 Bevaring af bebyggelse .....	10
§ 19 Naturbeskyttelsesforhold og fortidsminder ..	10
§ 20 Fællesanlæg og tekniske anlæg .....	10
§ 21 Foreninger og økonomiske forhold .....	11
§ 22 Miljøforhold .....	11
<b>VEDTAGELSESPÅTEGNING</b> .....	<b>12</b>
<b>REDEGØRELSE</b> .....	<b>13</b>
Baggrund .....	13
Delområdet idag .....	13
Delområdets omgivelser .....	14
Kommuneplantillæggets formål .....	14
Kommuneplantillæggets indhold .....	15
Forhold til anden planlægning .....	16
Teknisk forsyning .....	17
Retsvirkninger .....	18
<b>BILAG 1   Anvendelse</b> .....	<b>19</b>
<b>BILAG 2   Facader</b> .....	<b>20</b>

## ILITSERSUUT

### Kommunip pilersaarutaa suua?

Kommunimi siunissami ineriartuaarnermik kommunip pilersaarutai aqutsisuussapput, pilersaarusiornermullu tamakkiisumut ataqatigiisumik pissusiviusutut iliuuserisassanik innuttaasut kommunalbestyrelsillu naliliinissaannut periarfississallugit.

Kommunip pilersaarutaani immikkoortortap aalajangersimasup iluani nunaminertat, illut nutaat, aqqusernit, aqquteeqqat il.il. qanoq inissinneqarlutillu ilusilersornissaannik kommunalbestyrelsi aalajangersaasarpoq.

### Kommunip pilersaarutaa makkuninnga imaqarpoq:

Kommunip ineriartornissaanut kommunip pilersaarutaata tunn-gavigisaanik anguniagaanillu **nassuiaat**.

Kommunimut tamarmut, kiisalu kommunimi illoqarfinnut, nuna-qarfinnut assigisaannullu ataasiakkaanut pingaarnertut ilusiliussaasunut **pingaarnertut ilusiliussa**.

Aalajangersakkanik makkuninnga **aalajangersaavik**:

- nunaminertat atorneqarnerinut immikkoortortallu ilaannut ataasiakkaanut sanaartukkanut malittarisassat pingaarnert, aamma
- nunaminertat atorneqarnerinut immikkoortortallu ilaannut ataasiakkaanut annikitsortalersukkatut malittarisassat.

### Qaqugukkut kommunip pilersaarutaa suliaasarpa?

Kommunimi qinersisarfiusup affaata siullermi kommunimi pine-qartumi kommunip pilersaarusiornissaanut periusissamik Kommun-albestyrelsip pissarsinissaanik Inatsisartut peqqussutaat nr. 11, 5. december 2008-meersoq aalajangersaavoq.

Periusaasussap makku aalajangersassavai:

- kommunip pilersaarutaa tamakkiisumik nutarsarneqassaaq, imaluunniit
- kommunip pilersaarutaata sammisanik immikkoortuinik ataatsimik arlalinnilluunniit nutarsaasoqassaaq, imaluunniit
- kommunimi nunap immikkoortorisaanik nutarsaasoqassaaq, imaluunniit
- ukiunut sisamanut piffissarisassamut nutaamut kommunip pilersaarutaa akuersissutigineqassaaq.

Kommunip pilersaarutaata atuuttuulersinneqarnissaanut isumannaarinnissaq pisariaqalerpat immikkoortortap ilaanut annikitsortalikkatut malittarisassiornissaminut Kommun-albestyrelsip *pisussaaitaana* Inatsisartut peqqussutaat aalajangersaavoq. Aammalu illulianut imlt. sanaartukkanut annertunerusunut nunaminertamik atugassiisoqarneq aamma sanaartukkamik anner-tuumik imlt. pingaarutilimmik piiaaneq sioqqullugit immikkoortortap ilaanut annikitsortalersukkanik malittarisassiornissaminut Kommun-albestyrelse *pisussaaitaavoq*.

### Kommunip pilersaarutaanut tapiliut suua?

Assersuutigalugu kommunip pilersaarutaata malittarisassartaanut naapertuutinnigsumik illuliornermut atatillugu kommunip pilersaarutaa allanngortinneqarsinnaavoq. Tamanna kommunip pilersaarutaanut tapiliutip akuersissutigineratigut pisinnaavoq.

## VEJLEDNING

### Hvad er en kommuneplan?

Kommuneplaner skal styre den fremtidige udvikling i kommunen og give borgerne og kommunalbestyrelsen mulighed for at vurdere konkrete tiltag i sammenhæng med planlægningen som helhed.

I en kommuneplan fastlægger kommunalbestyrelsen bestemmelser for, hvordan arealer, nye bygninger, veje, stier osv. skal placeres og udformes inden for et bestemt område.

Kommuneplanen består af:

En **reddegørelsesdel** for kommuneplanens forudsætninger og mål for kommunens udvikling.

En **hovedstrukturdel** for kommunen under et samt hovedstrukturer for kommunens enkelte byer, bygder og lignende.

En **bestemmelsesdel** hvori der fastlægges

- overordnede bestemmelser for arealanvendelse og bebyggelse for de enkelte delområder, og
- detaljerede bestemmelser for arealanvendelse og bebyggelse for de enkelte delområder

### Hvornår laves der en kommuneplan?

Landstingsforordning nr. 11 af 5. december 2008 bestemmer, at Kommun-albestyrelsen i den første halvdel af den kommunale valgperiode tilvejebringer en strategi for kommuneplanlægningen i den pågældende kommune.

Strategien skal fastlægge om;

- der skal foretages en fuld revision af kommuneplanen, eller
- der skal foretages en revision af en eller flere af kommuneplanens tematiske dele, eller
- der skal foretages en revision af geografiske områder i kommunen, eller
- kommuneplanen vedtages for en ny 4-års periode.

Landstingsforordningen fastlægger, at Kommun-albestyrelsen har *pligt* til at udarbejde detaljerede bestemmelser for et delområde, når det er nødvendigt for at sikre kommuneplanens gennemførelse. Endvidere har Kommun-albestyrelsen *pligt* til at udarbejde detaljerede bestemmelser for et delområde, inden der gives arealtildeling til større eller væsentlige bygge- eller anlægsarbejder og inden nedrivning af større eller væsentlig bebyggelse.

### Hvad er et kommuneplantillæg?

Kommuneplanen kan ændres – f.eks. i forbindelse med opførelsen af et byggeri, der ikke er i overensstemmelse med kommuneplanens bestemmelsesdel. Dette kan ske ved vedtagelse af et kommuneplantillæg.

Kommunalbestyrelse kommunip pilersaarutaanut tapiliutissat siunnersuosioreeruni sivikinnerpaamik sap. akunnerini arfinilinni tamanut saqqummiunneqassaaq, taamaalillutik soqutiginnittut isummersinnaallutillu siunnersuummut oqaaseqaateqarsinnaasammata.

Tamanut saqqummiussivik naappat akerliussutaasinnaasunik aamma allannguutissat siunnersuutaasinnaasunik qanoq anertutigisumik akuersaassanerlutik Kommunalbestyrelse naliliisaaq. Tamatum kingornatigut kommunip pilersaarutaanut tapiliut inaarutaasumik akuersissutigineqassaaq.

Kommunalbestyrelse akerliussutaasut takkuttut, imaluunniit nammineq kissaatigisani tunuliaqutaralugit ima annertutigisunik allannguuteqarusussaguni pissusiviusuni pilersaarutit siunnersuut nutaq pineqalerluni aqusaagassat aallaqqaataanik aallar-tissaaq, tassalu kommunip pilersaarutaanut tapiliummut siunnersuutip nutaap tamanut saqqummiunneqarneratigut.

### **Kommunip pilersaarutaanut tapiliut inaarutaasoq**

Kommunalbestyrelsip kommunip pilersaarutaanut tapiliut inaarutaasumik akuersissutigalugulu nuna tamakkerlugu pilersaarutitut nittartaavikkut [www.nunagis.gl](http://www.nunagis.gl)-ikkut nalunaarutigereerpagu kommunip pilersaarutaanut tapiliutit immikkoortortaata iluanut pigisaasunut pituttuisuulissaaq. Pissutsinik pilersaarutit malittarisassaanut akerliusunik pilersitaqartoqassannginneranik isumaqarpoq.

Kommunip pilersaarutaanut tapiliummut siunnersuutip tamanut saqqummiunneqarnera sioqqullugu inatsisit naapertorlugit sa-naartukkat imaluunniit inatsisit naapertorlugit atugaasussanngorlugit pilersitaasimasut, naak – aamma piginnittut allamik taarserneqarnerisa kingornatigut – kommunip pilersaarutaanut tapiliummut akerliugaluarlutik, taamatut atugaaneri ingerlaannarsinnaapput.

Pilersaarummi nassuiarneqartutut sanaartukkat imaluunniit ingerlatsiviit naammassinissaannut kommunip pilersaarutaanut tapiliut pisussaassuseqarnermik nassataqartitsinngilaq.

### **Kommuneplantillæg nr. 46**

Ilulissat Kommuniata 1994-2004-mut Kommunip pilersaarutaanut tapiliut nr. 46, Imm. ilaa C2, Marralinnguami qituisoqarfittut siunertanut immikkoortortaq 17.08.2009-mi tamanut nalunaarutigineqarpoq.

Erseqqinnerusumik paasissutissat:

Qaasuitsup Kommunia  
Planafdelingen  
Rådhuset  
Postboks 1023  
3952 Ilulissat

Når Kommunalbestyrelsen har udarbejdet et forslag til et kommuneplantillæg, skal det offentliggøres i mindst 6 uger, så interesserede har mulighed for at tage stilling og komme med bemærkninger til forslaget.

Når offentlighedsperioden er slut, vurderer Kommunalbestyrelsen, i hvilken udstrækning man vil imødekomme eventuelle indsigelser og ændringsforslag. Herefter vedtages kommuneplantillægget endeligt.

Hvis Kommunalbestyrelsen, på baggrund af de indkomne indsigelser eller efter eget ønske, vil foretage så omfattende ændringer, at der reelt er tale om et nyt planforslag, starter proceduren forfra med offentliggørelse af et nyt forslag til kommuneplantillæg.

### **Det endelige kommuneplantillæg**

Når Kommunalbestyrelsen har vedtaget kommuneplantillægget endeligt og bekendtgjort det på den landsdækkende planportal [www.nunagis.gl](http://www.nunagis.gl), er det bindende for de ejendomme, der ligger inden for kommuneplantillæggets område. Det betyder, at der ikke må etableres forhold i strid med planens bestemmelser.

Lovligt eksisterende bebyggelse eller lovlig anvendelse, som er etableret før forslag til kommuneplantillægget blev offentliggjort, kan fortsætte som hidtil, selvom det er i strid med kommuneplantillægget - også efter ejerskifte.

Kommuneplantillægget medfører ikke pligt til at gennemføre de bebyggelser eller anlæg, der er beskrevet i planen.

### **Kommuneplantillæg nr. 46**

Kommuneplantillæg nr. 46 til Kommuneplan 1994-2004 for Ilulissat Kommune, Delområde C2, Område til centerformål ved Marralinnguami er offentligt bekendtgjort den 17.08.2009.

Nærmere oplysninger:

Qaasuitsup Kommunia  
Planafdelingen  
Rådhuset  
Postboks 1023  
3952 Ilulissat

## MALITTARISASSAT PINGAARNERIT

Inatsisartut peqqussutaa nr. 5, 11. december 2008-meersumut aamma Kommunini pilersaaruserneq nuna-minertanillu atuineq pillugit Namminersornerullutik Oqartussat nalunaarutaat nr. 7, 26. februar 2009-meersoq naapertorlugit kommunip pilersaarutaanut tapiliummut matumani immikkoortortap ilaanut tunngasunik kommunalbestyrelsip tullinnguuttuni malittarisassat pingaarnarit annikitsortalersukkallu aalajangersarpari.

Oqaasertat *uingasunik* ilusillit malittarisassanik nassuiaa-nermik takussutissiinermillu siunertaqarput. Oqaasertat *uingasunik* allasimasut malittarisassatut paasineqassanngillat taamaattumillu unioqquatinneqartussaannngitsutut isigineqassanatik.

### § 1 Immikkoortortap killeqarfia

1.1 Ilanngussaq 1-imi takutinneqartutut immikkoortortap killeqarfeqarpoq. Immikkoortortamiippoq nunaminertaq 19.370 m<sup>2</sup>-nik annertussusilik.

### § 2 Atorneqarnera

2.1 Immikkoortortap atorneqarnera qitiusoqarfittut siunertanut aalajangiunnqarpoq, ilaallutik siunertanut ataatsimoorussanut, pisortat sullissiviinut, soorlu ilinniartitsinermut inissianullu immikkoortortat.

*Siutani ataatsimoorussani paasineqarput atuuffiit, innuttaasunik nalinginnarmik sullissiviit, annikitsukkuutaanik niuerfittut, immikkut ittunik pisiniaarfittut, iluanaarniutigalugu inuussutissarsiorfittut aamma sullissinertut siamasissumik paasisassatut ilusillit. Atuuffiit illoqarfiup iluserisaani qitiusumik inissisimanissamik aamma tikikkuminassusermik pisariaqartitaqarnermik ilisarnaateqarput.*

2.2 Ilinniartitsinertut ittumik pisortat sullissiviattut atoqqusaasumik immikkoortortap iluani sanaartorfimik atugassiisoqarpoq.

### § 3 Sanaartukkat suussusaat

3.1 Immikkoortortami quleriissutut inissianik sanaartortoqaqquusaavoq.

3.2 Quleriissuttut inissiat qaliamik atorneqarsinnaasooqartillugit annerpaamik marlunnik quleriissutut sananeqarsinnaapput. § 3.3 naapertorlugu illup qaavanut illup portussusaa annerpaaffimmini 12 meteriussaaq.

## OVERORDNEDE BESTEMMELSER

Kommunalbestyrelsen fastlægger i det efterfølgende overordnede og detaljerede bestemmelser i henhold til Landstingsforordning nr. 5 af 11. december 2008 og Hjemmestyrets bekendtgørelse nr. 7 af 26. februar 2009 om kommuneplanlægning og arealanvendelse for det delområde, der er omfattet af dette kommuneplantillæg.

Tekst i *kursiv* har til formål at forklare og illustrere bestemmelserne. Tekst skrevet i *kursiv* er altså ikke bestemmelser og er således ikke bindende.

### § 1 Områdets afgrænsning

1.1 Området afgrænses som vist på Bilag 1. Området omfatter et areal på 19.370 m<sup>2</sup>.

### § 2 Anvendelse

2.1 Områdets anvendelse fastlægges centerformål, herunder områder til fællesformål, offentlige institutioner som undervisning og boliger.

*Ved fælles formål forstås funktioner, der betjener borgerne generelt i form af detailhandel, specialbutikker, liberale erhverv og service i bred forstand. Funktionerne er kendetegnet af behov for central placering i bymønsteret og god tilgængelighed.*

2.2 Der udlægges et byggefelt inden for området, som må anvendes til offentlig institution som undervisning.

### § 3 Bebyggelsens art, omfang og placering

3.1 I området må der opføres bebyggelse til etagehusbebyggelse.

3.2 Etagebebyggelse må højst opføres i 2 etager med udnyttet tagetage. Bygningshøjden må maksimalt være 12 meter til kip, jf. § 3.3.

3.3 Ilulissat Kommunianit akuerineqartutut illumut inissisimaffittut aalajangiussaaq aallaavigalugu illup portussusaa nunaannartamit illup qaarpiaanut portussusertut uuttortakkatut aalajangersarneqarpoq.

*§ 12 "Sanaartukkat inissisimaffii"-ni annikitsortalersukkatut malittarisassani illup inissisimassusaa pillugu malittarisassat annertunerit nassaassaapput.*

#### § 4 Inissaqassutsip sinnera

4.1 Immikkoortortap iluani sanaartorfissamik nutaamik ataatsimik atugassiisoqarpoq. Sanaartorfissami tassani sanaartortoqareerpat immikkoortortami allanik sanaartortoqarsinnaangilaq.

4.2 Sanaartorfissiap atugassap saniatigut sanaartukkannut pioreersunut annerpaamik 25 m<sup>2</sup>-inik angissusilinnik annikinnerusunik ilassuteqartoqarsinnaavoq. Ilassutaasut illuliornermi maleruqqusami qaqugumulluunniit ungasissusissanik piumasaqaataasutut atuuttut malittarisavai.

#### § 5 Eqqissisimatitat imlt. eriagisariallit

5.1 Immikkut ittunik malittarisassaqaangilaq.

#### § 6 Isumannaallisaaviit

6.1 Immikkut ittunik malittarisassaqaangilaq.

#### § 7 Angallannermut tunngasut

7.1 Immikkoortortaq Marralinnuamit aqqusinernut attaveqarpoq.

7.2 Immikkoortortap iluani biilinit inissiisarfiliortoqassaaq.

*§ 14 "Aqqusernit aqquteeqqallu" aamma § 17 "Nunaminertat sanaartorfiunngitsut Biilinullu inissiiviit" pillugit malittarisassani annikitsortalersukkani angallannermi pissutsit pillugit annertuermik malittarisassat ipput.*

#### § 8 Illoqarfimmik nutarsaaneq aamma piiaanerit

8.1 Immikkut ittunik malittarisassaqaangilaq.

#### § 9 Sanaartukkat pilersititerneri

9.1 Immikkut ittunik malittarisassaqaangilaq.

#### § 10 Malittarisassat immikkut ittut

10.1 Immikkut ittunik malittarisassaqaangilaq.

3.3 Bygningshøjden fastsættes som en højde målt fra terræn til kip ud fra en fastsat niveauplan for bygningen, som er godkendt af Ilulissat Kommune.

*Yderligere bestemmelser vedrørende bebyggelsens placering findes i de detaljerede bestemmelser i § 12 "Bebyggelsens placering".*

#### § 4 Restrummelighed

4.1 Der er udlagt et nyt byggefelt inden for området. Når der er opført bebyggelse på dette byggefelt, kan der ikke opføres yderligere bebyggelse i området.

4.2 Ud over de udlagte byggefelter kan der foretages mindre tilbygninger til eksisterende bebyggelser på højst 25 m<sup>2</sup>. Tilbygninger skal overholde de til enhver tid gældende afstandskrav i bygningsreglementet.

#### § 5 Fredede eller bevaringsværdige træk

5.1 Ingen særlige bestemmelser.

#### § 6 Sikkerhedszoner

6.1 Ingen særlige bestemmelser.

#### § 7 Trafikbetjening

7.1 Området skal vejbetjenes fra Marralinnuuaq.

7.2 Parkering skal etableres inden for området.

*Yderligere bestemmelser vedrørende de trafikale forhold findes i de detaljerede bestemmelser i § 14 "Vej- og stierforhold" og § 17 "Ubebyggede arealer og Parkering".*

#### § 8 Byfornyelse og sanering

8.1 Ingen særlige bestemmelser.

#### § 9 Udbygningstakt

9.1 Ingen særlige bestemmelser.

#### § 10 Særlige bestemmelser

10.1 Ingen særlige bestemmelser.

## MALITTARISASSAT ANNIKITSORTA- LERSUKKAT

### § 11 Siunertaq

- 11.1 Kommuniq pilersaarutaanut tapiliutiq siunertarai;
- illoqarfimmi immikkoortortamik ataqatigiissumik pilersitsinissaq, sanaartukkat nutaat sanaartukkanut pioreersunut nunaannartamullu ataqatigiissillugit sananeqartillugit,
- qitiusoqarfittut siunertanut immikkoortortap atugasaa-  
saanerata isumannaarnissaa, ilaallutik siunertanut ataatsimoorussanut, pisortat sullissiviinut, soorlu ilinniartitsinermut inissianullu immikkoortortat.

### § 12 Sanaartukkat annertussusaat inissisimaffiilu

- 12.1 Ilanngussaq 1-imi sanaartorfissat takutinneqartut iluini sanaartukkat nutaat inissillugit sananeqassapput.
- 12.2 §§ 13.10-mi aamma 13.11-mi malittarisassat najoq-qutarineqarsinnaassappata sanaartukkat nutaat ataanni naqqup-iluinik sanaartortoqarsinnaavoq.
- 12.3 Nunaannartap periarfissiiffiini sanaartukkat niki-ngasutut quleriissunik sananeqarsinnaapput.
- 12.4 Aneerasaartarfiit sanaartukkanut atatillugit sananeqassapput, taakkulu sanaartorfissat takutitat avataanni nunaminertamiissinnaapput.
- 12.5 Ikuallattoqarneratigut assigisaatigulluunniit atatil-lugu sanaartukkat pioreersut toqqavimmi sanaqqin-  
neqarsinnaapput, aammalu assinganik annertussu-  
seqartillugu sananeqassallutik.
- 12.6 Illut mikinerusut, soorlu transformerstationit, tek-  
nikkikkut ingerlatsiviit assigisaallu illoqarfiup ilaa-  
nut pilersaarutip immikkoortortaata iluani, avata-  
ngiisinullu naleqqussarneqartillugit sananeqarsin-  
naapput.
- 12.7 Quit/illuaqqiat assigisaallu quleriittut ataasertut  
sananeqarsinnaapput, § 3.3-ilu naapertorlugu illup  
qaavanut 3,5 m-inik portunerunngitsumik portussu-  
silerneqarsinnaapput.
- 12.8 Immikkoortortap tamarmiusup iluanut atuuttuuvog  
containerinik assigisaannillu inissiineq aatsaat Qaa-  
suitsup Kommunianit akuersissuteqaqqaarnikkut pi-  
sinnaasoq.

## DETALJEREDE BESTEMMEL- SER

### § 11 Formål

- 11.1 Kommuneplantillæggets formål er;
- at skabe et sammenhængende byom-  
råde, hvor ny bebyggelse opføres i et  
samspil med eksisterende bebyggelse  
og terrænet,
- at sikre, at områdets anvendelse fast-  
lægges centerformål, herunder områ-  
der til fællesformål, offentlige institu-  
tioner som undervisning og boliger.

### § 12 Bebyggelsens placering

- 12.1 Ny bebyggelse skal opføres inden for  
det på Bilag 1 viste byggefeltet.
- 12.2 Der kan etableres kælder under ny  
bebyggelse, såfremt bestemmelse i §§  
13.10 og 13.11 kan overholdes.
- 12.3 Hvor terrænet giver mulighed for det,  
kan bebyggelsen opføres i forskudte  
planer.
- 12.4 Terrasser skal opføres i tilknytning til  
bebyggelse og kan omfatte areal uden  
for de viste byggefeltet.
- 12.5 Eksisterende bebyggelse kan i forbin-  
delse med brand eller lignende genop-  
føres på sokkel, og opføres i samme  
omfang.
- 12.6 Mindre bygninger som transformersta-  
tioner, tekniske anlæg og lignende kan  
opføres inden for lokalplanens område,  
såfremt de tilpasses omgivelserne.
- 12.7 Udhuse/skure og lignende må opføres i  
1 etage og må ikke gives en større høj-  
de end 3,5 m til kip, jf. § 3.3.
- 12.8 Inden for hele området gælder, at op-  
stilling af containere og lignende kun  
må ske efter godkendelse Qaasuitsup  
Kommunia.

**§ 13 Sanaartukkat silatimikkut isikkui**

- 13.1 Ilanngussaq 1-imi takutinneqartutut sanaartorfissami nutaanik sanaartukkat Ilanngussaq 2 - Illut silataat-ni takutitatus ilusilersorneqassapput.
- 13.2 Qaliat atortussanik qinnguamik uterteqqinngitsunik qernertumik imlt. qasertoq taartumik qalipaatinikk qallersorneqassapput.
- 13.3 Qaliat sivinganeri 7-50 gradit akornanniissinnaapput.
- 13.4 Sanaartukkat silatai qisuullutillu igalaaminiussapput, silataasa ilai minnerit atortussanik allanik sana-neqarsinnaapput.
- 13.5 Silatimi iikkat qisuit qalipaammik tamakkiisumik qallersisumik qalipanneqassapput.
- 13.6 Kalaallini qalipaatinik atorneqartartunik silatimi iikkat qalipaateqassapput, imaluunniit qalipaatinik asingasunik qinnguamik uterteqqinngitsunik qallersorsimassallutik. Qalipaait toqqakkat tamarmik ataasiakkaat Qaasuitsup Kommunianit akuerineqassapput.
- 13.7 Solfangerit/solcellit qaliamut aamma silatip ilusiliarineranut ataqatigiissatut ivertinneqarsinnaapput.
- 13.8 Qaliami toqqissisimanerni igalaat tullerriaakkatut inissinneqassapput, aamma qaliami igalaatut imaluunniit aniinganertut iluseqassallutik, taakkulu tamakkiisumik silissusaat qaliap toqqissortaata takissusaata pingajorarterutaa qaangissanngilaat. Aniinganerit silissusaasa 1,5 m-t sinnissanngilaat. Qaliami igalaat silissusaasa 0,8 m-it sinnissanngilaat.
- 13.9 Aniinganerit namminneq qalialittut isikkoqassapput. Aniinganerni igalaat quleriinni qullerpaami igalaat annersaannut naleqqiullutik annerussanngilat. Aniinganerit sinai qisuttut, zinkitut imlt. igalaaminertut iluseqassapput. Qaliami toqqissisimanerni arlalinnik aniinganeqassappat assigiissapput.
- 13.10 Illut minnerusut, soorlu illuaqqiat, quit assigisaallu qisunnik sananeqassapput, kalaallini qalipaatinik atorneqartartunik silatimi iikkat qalipaateqassapput, imaluunniit qalipaatinik asingasunik qinnguamik uterteqqinngitsunik qallersorsimassallutik, illu pingaarnertut illutik. Qalipaait toqqakkat tamarmik ataasiakkaat Qaasuitsup Kommunianit akuerineqassapput.

**§ 13 Bebyggelsens ydre fremtræden**

- 13.1 Ny bebyggelse der opføres på byggefeltet som er vist på Bilag 1 skal udformes som vist på Bilag 2 - Facader.
- 13.2 Tage skal beklædes med ikke-reflekterende materiale i farverne sort eller mørkegråt.
- 13.3 Taghældninger må være mellem 7-50 grader.
- 13.4 Bebyggelsens facader skal fremstå i træ og glas, mindre dele kan fremstå i andre materialer.
- 13.5 Ydervægge i træ skal males med heldækkende maling.
- 13.6 Ydervæggene skal fremstå med farver, der er traditionelle grønlandske farver, eller fremstå med ikke-reflekterende beklædning i afdæmpede farver. Farvevalget skal i hvert enkelt tilfælde godkendes af Qaasuitsup Kommunia.
- 13.7 Der kan opsættes solfangere/solceller som en integreret del af tag og facadekonstruktion.
- 13.8 Vinduer i tagflader skal placeres regelmæssigt og udformes som enkelt-siddende tagvinduer eller kviste, hvis samlede bredde ikke må overstige 1/3 af tagfladens længde. Kviste må ikke være mere end 1,5 m brede. Tagvindu-ers bredde må ikke overstige 0,8 m.
- 13.9 Kviste skal fremstå med selvstændigt tag. Vinduer i kviste må ikke være større end øverste fulde etages største vinduer. Kvistflunke skal fremstå af træ, zink eller glas. Placeres flere kviste på en tagflade, skal kvistene være ens.
- 13.10 Mindre bygninger som skure, udhuse og lignende skal opføres i træ og males med heldækkende maling i traditionelle grønlandske farver, eller fremstå med ikke-reflekterende beklædning i afdæmpede farver svarende til hovedbygningen. Farvevalget skal i hvert enkelt tilfælde godkendes af Qaasuitsup Kommunia.



13.11 Pisariaqanngitsumik toqqaviit annerusumik portususeqassanngillat, isumaqarluni nunaannartavimmit 1 m sinnerlugu toqqaviit appasinnerpaamik portususeqassanngillat.

13.12 Toqqaviit nunaannartamit uuttorlugu 1,5 m-it sinnerlugit portussusillit silatimi iikkatut qallersorneqassapput, imaluunniit illup tamarmiusutut isikkuanut toqqaviit saqquminerpaassannginnerat allatut uppernarsaateqarfigineqassaaq.

13.13 Allagartanik ivertitineq Ilulissat Kommuniata akuersissuteqarneranik pisariaqartitsivoq.

13.14 Allagartani taakkualu qaavinut qaammaqquasiinerit angallannerut sanilerisanullu sutigulluunniit akornusersuissanngilaq.

#### § 14 Aqqusernit aqquteeqqallu

14.1 Immikkut ittunik malittarisassaqaanngilaq.

#### § 15 Sanaartorfiunngitsut sunngiffimmilu sukisaarsarfiit

15.1 Immikkut ittunik malittarisassaqaanngilaq.

#### § 16 Ledningit attaveqarfii

16.1 Periarfissaqartillugu nunap iluatigut imermut, innaallagissamut, kussinerup aqqutai ledningit, tv-mut kabelit assigisaallu ingerlanneqassapput.

16.2 Nunap qaani imeq, tassunga ilanngullugu qalianeer-soq pisortat kussinniaannut aqqutissiuutissanngilaq, avataaniittunili sanaartukkanut, aqqusinernut, aqquteeqqanut aamma sanaartorfiunngitsunut ajoqu-siinngitsumik allakkut ingerlaartinneqassaaq.

16.3 Pilersuinerмик aqqutit, soorlu erngup kussinerullu aqqutai sapinngisamik ataqqineqassapput qaavisi-gullu sanaartorfiginagillu isumannaarsorneqassanngillat. Illua'tungeriit pingajuisa ledningeqarfinnik allannortiterinera ledningimik piginnittumut aningaasartuutaassanngilaq.

#### § 17 Sanaartorfiunngitsut biilinullu inissiisarfiit

17.1 Nunaannartaq sanaartorfigissaanerup sanaartorerullu nalaani sapinngisamik mianersuunneqassaaq. Nunaannartaq aserorsimasaq iluarsaateqqissaq, aammalu immikkoortotami qaartiterinermi imlt. assartuinerמי qaartiternerlukutat siammartitersimasut piiarneqassapput.

17.2 Assaanermut sanaartorfigissaanermullu atatillugu nunami issoq naasortallu sapinngisamik attanneqassapput imaluunniit ima suliarineqarlutillu toqqortarineqarlutik sanaartorerup naammassineranut atatillugu inissinneqaqqissinnaanngorlugit.

13.11 Fundamenter må ikke gives en større højde end nødvendigt, dvs. fundamentets mindstehøjde må ikke overstige 1 m over oprindeligt terræn.

13.12 Betonfundamenter i en højde over 1,5 m – målt fra terræn – skal beklædes som ydervægge, eller det skal på anden måde dokumenteres, at fundamenter ikke bliver dominerende for bygningens helhedsindtryk.

13.13 Opsætning af skilte kræver Ilulissat Kommunes tilladelse.

13.14 Belysning i og på skilte må ikke være til gene for færdsel og naboer.

#### § 14 Vej- og stiforhold

14.1 Ingen særlige bestemmelser.

#### § 15 Friarealer og fritidsanlæg

15.1 Ingen særlige bestemmelser.

#### § 16 Ledningsforhold

16.1 Vand-, el- og kloakledninger, tv-kabler og lignende skal føres under terræn, hvor det er muligt.

16.2 Overfladevand, herunder tagvand, må ikke ledes til offentlig kloak, men skal bortledes, således at der ikke opstår gener for omkringliggende bebyggelse, veje, stier og ubebyggede arealer.

16.3 Forsyningsledninger som vandledninger og kloakledninger skal så vidt muligt respekteres og må ikke overbygges eller befæstes. En evt. tredjeparts om-lægning af ledningsanlæg er uden udgifter for ledningsejer.

#### § 17 Ubebyggede arealer og parkering

17.1 Terrænet skal skånes mest muligt under byggemodning og byggeriet. Beskadiget terræn skal retableres, og området skal renses for sprængstykker, der måtte være spredt ved sprængning eller transport.

17.2 I forbindelse med brydning og byggemodning skal den eksisterende muld og flora, så vidt det er muligt, bevares eller behandles og opmagasineres på en måde, så det kan lægges tilbage i forbindelse med afslutning af byggeri.

- 17.3 Illunik sanaartukkat allanilluunniit sanaartukkat eqqaanni nunaminertat eqqiluutsuutillugillu sali-gaatsuussapput.
- 17.4 Silami ilioqqaanerit, ilanngullugit biiliniq assigi-saannillu, kiisalu qimmeqarfiliinerit inerteqquutaap-put.
- 17.5 Taamaallaat Qaasuitsup Kommunianit akuersis-summik pissarsinikkut angallatinik inissiisoqarsin-naavoq.
- 17.6 Sanaartukkamut atatitamik biiliniq inissiviliortoqas-saq. Sanaartortitsisup biiliniq inissiisarfiliorneq nammineq isumagissavaa.
- 17.7 Marralinnuami biiliniq inissiisoqaqusaanngilaq.
- 17.8 Biiliniq inissiiviliat assigissavaat makku:
- eqimattumut-pukkitsumut illuliamut illoqatigiisuus-  
nut ataatsinut biiliniq inissiivik ataaseq.
- pisortani siunertanut tamakkiisumik quleriissut ini-  
tussusaannut 200 m<sup>2</sup>-ikkaanut biiliniq inissiivik  
ataaseq.
- § 18 Sanaartukkanik eriaGINNINNEQ**
- 18.1 Immikkut ittunik malittarisassaqaanngilaq.
- § 19 Pinngortitap eriaGINERANUT PISSUTSIT ITSARSUARNIT-SALLU**
- 19.1 Illuliornermut sanaartornermullu atatillugu immik-koortortap ilaani itsarsuarnitsanik, soorlu nunaqar-finnik, iliveqqivinnik, toqqit inikuinik, ilivitoqqanik allanilluunniit ujaqqanik inississukkanik nassaassa-qarpat sanaartortitsisup Nunatta Katersugaasivia Allagaateqarfialu attaveqarfigissavaa.
- 19.2 Itsarsuarnitsat, soorlu nunaqarfiit, iliveqqiviit, toq-qit inikui, ilivitoqqat allanilluunniit ujaqqanik inis-sissukkat arlaatigulluunniit ajoquserneqassanngillat imaluunniit kusanaallisarneqassanngillat.
- § 20 Ataatsimut aamma teknikkimut ingerlatsiviit**
- 20.1 Pisortanit pilersuivinnut attaviliinermik allakkatigut akuersissuteqarneq sioqqullugu sanaartukkat nutaat atorneqalissanngillat.
- 17.3 Arealet omkring boligbebyggelser eller anden bebyggelse skal holdes rene og ryddelige.
- 17.4 Udendørs oplag, herunder oplæg af biler og lignende, samt placering af hundehold må ikke finde sted.
- 17.5 Oplag af både må kun finde sted efter godkendelse af Qaasuitsup Kommunia.
- 17.6 Parkering skal etableres i tilknytning til bebyggelsen. Bygherre skal selv va-retage anlæggelsen af parkeringsarea-ler.
- 17.7 Der må ikke ske parkering på Marra-linnuam.
- 17.8 Der skal etableres parkering svarende til:
- 1 p-plads pr. boligenhed til tæt lav bo-ligbebyggelse.
- 1 p-plads pr. 200 m<sup>2</sup> bruttoetageareal til offentlige formål.
- § 18 Bevaring af bebyggelse**
- 18.1 Ingen særlige bestemmelser.
- § 19 Naturbeskyttelsesforhold og for-tidsminder**
- 19.1 Findes der inden for delområdet i for-bindelse med bygge- og anlægsarbej-der fortidsminder som bopladser, vin-terforrådsdepoter, teltringe, grave eller andre stensætninger, skal bygherre kontakte Nunatta Katersugaasivia Al-lagaateqarfialu (Grønlands National-museum og Arkiv).
- 19.2 Fortidsminder som bopladser, vinter-forrådsdepoter, teltringe, grave eller andre stensætninger må på ingen måde beskadiges eller skæmmes.
- § 20 Fællesanlæg og tekniske anlæg**
- 20.1 Ny bebyggelse må ikke tages i brug, før der foreligger en skriftlig godken-delse af tilslutninger til offentlige for-syningsanlæg.

- 20.2 Immikkoortortami najugaqarfiit pilersornerinut teknikkimut ingerlatsiviit, tassani transformerstationit ilanngullugit immikkoortortap iluani inissinneqarsinnaapput. Transformerstationip inissinneqarfissaa Nukissiorfiit isumasioqatigalugit nassaarineqassaaq.
- 20.3 Immikkoortortamut tamakkiisumik takussunarsaanatik teknikkimut ingerlatsiviit transformerstationillu siunertamut naleqquttumik inississorneqassapput.

## § 21 Peqatigiiffiit aningaasaqarnermilu pissutsit

- 21.1 Immikkoortortami sanaartukkat pisortat kussineqarfianut aamma imermik pilersuinerannut attavilerneqassapput, sanaartorfigissaanermilu aningaasartuutit siunissami nunaminertamik atuisinnaatinneqartut akornanni akiliinissamik ileqqoreqqusaaq naapertorlugu agguataarneqassapput.
- 21.2 Nunaminertamik atugassiinermut atatillugu kommuni sanaartorfigissaassappat Qaasuitsup Kommuniata akiliinissamik ileqqoreqqusaaq naapertorlugu sanaartorfigissaanermut akiligassaaq akiliutigineqassaaq. Allatut qinigassaaq tassaavoq sanaartortitsisoq namminersuutigisaminik sanaartorfigissaanera.

## § 22 Avatangiisinut tunngasut

- 22.1 Nunaannartap immersornera iluarsaateqqinneralu taamallaat atortussanik uumassusilinnit pilerfeqanngitsunit imaluunniit imermik mingutsitsisinaasunik atortussianik imaqqanngitsunik atugaqarnikkut pissaaq. Immiutaasut soorlu betonngitaqarpata qullersaqarfimmi pineqartumut akisussaasumi akusissummik pissarsisoqqaassaaq.
- 22.2 Suliffeqarfiit tamarmik eqqaanni eqqaaviit puuinik ivertitsivinnik atugaqartoqassaaq imaluunniit containerinut eqqakkanik immiisarfinnut inissamik iniminisooqassalluni.
- 22.3 Biilinik inissiisarfinni containerit eqqakkanik immiisarfiit inissinneqqaqusaanngillat.

- 20.2 Inden for området kan der placeres tekniske anlæg, herunder transformerstationer til områdets lokale forsyning. Placering af transformerstation skal ske i samråd med Nukissiorfiit, Grønlands Energiforsyning.
- 20.3 Tekniske anlæg og transformerstationer skal placeres hensigtsmæssigt, så de ikke kommer til at virke skæmmende for området som helhed.

## § 21 Foreninger og økonomiske forhold


- 21.1 Bebyggelse i området skal tilsluttes offentlig kloak- og vandforsyning, og byggemodningsudgifter skal fordeles blandt de fremtidige arealrettighedsindehavere på grundlag af betalingsvedtægt.
- 21.2 Såfremt der sker en kommunal byggemodning i forbindelse med arealtildeling, skal der betales byggemodningsandel i henhold til Qaasuitsup Kommunias betalingsvedtægt. Alternativt foretager byggherren selv en privat byggemodning.

## § 22 Miljøforhold

- 22.1 Opfyldningen og reetablering af terræn må kun ske med uorganisk materiale eller materiale som ikke indeholder stoffer, der kan forurene vandet. Indeholder opfyldningsmateriale f.eks. beton, må godkendelse indhentes hos relevante myndighed.
- 22.2 Ved alle virksomheder skal der anvendes affaldsstativer eller afsættes plads til affaldscontainere.
- 22.3 Der må ikke opsættes affaldscontainere på parkeringsarealer.

**AALAJANGERSAKKAP  
ATSIORNEQARNERA**

Kommunep pilersaarutaanut tapiliut nr. 46 Teknikkimut Avatangiisinullu Ataatsimiititaliamit 30.06.2009-imi inaarutaasutut akuerineqarpoq.

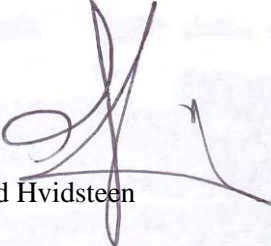


Jess Svane

Borgmesteri  
Borgmester

**VEDTAGELSESPÅTEGNING**

Kommuneplantillæg nr. 46 er endeligt vedtaget af Udvalg for Anlæg og Miljø den 30.06.2009.



Sigvard Hvidsteen

Kommunemi pisortaaneq  
Kommunaldirektør

**TAMANUT TAKUSASSIARINNINNEQ**

Kommunep pilersaarutaanut tapiliussaq nr. 46 inaarutaasumik akuersissutigineqarsimasoq tamanut takusassiari-neqarpoq.

Ilulissat, ulloq 17.08.2009

**OFFENTLIG BEKENDTGØRELSE**

Endeligt vedtaget Kommuneplantillæg nr.46 er offentlig bekendtgjort.

Ilulissat den 17.08.2009

## NASSUIAAT

### TUNULIAQUT

Ilulissani Inunnik Isumaginninnermik Ilinniarfimmik Namminersornerullutik Oqartussat sanaartornissaannik periarfissamik pilersitsiniarluni kommunip pilersaarutaa-nut tapiliut manna suliarineqarpoq.

Inunnik isumaginnittunik ukiuni kingullerni Kalaallit Nu-naanni nalinginnaasumik pisariaqartitsinerup annertusiar-tuinnarneranik sanaartornermut tunuliaqutaavoq. Taama-tut pisoqarnerani Ilulissani ilinniagaqarnermut qinnuteqar-tut amerlasuupilussuusimapput, ineriartuaarnerup nassata-ralugu qinnuteqartorpassuit itigartinneqartariaqarneri.

Inissaaleqineq, aammalu annertunerusumik ilaatigut pik-korissartitsinerit il.il. sammisarineri pissutigalugit ilinniar-fiup annertusineqarnissaanik qangalili kissaateqartoqarsi-mavoq. Ilinniarfiusup, allaffeqarfiup pikkorissarfiullu, atuakkanik atorniartarfiup, inip tamalaanik suliaqartarfiup, kiisalu ilinniartitsisut inaata illumut ataatsimut ataatsi-moortinneqarnissaat kissaataasimavoq.

Ilinniarfioreersumik allangortiterinerimut imlt. ilassute-qarnermut atatillugu ajornartorsiutaasut annertuallaassasut nalilerneqarsimapput. Taamaattumik ilinniarfioreersup kujataani nutaarluinnarmik ilassutitut illuliornermik ilin-niarfigisap allineqarnissaa inernilerneqarpoq.



Ilinniarfik - Seminariet



Ilinniarfimmut attavik – saamiani vandrehjemmi, talerpiani kollegiat

Adkomsten til seminariet - vandre-hjemmet til venstre, kollegier til højre



Kollegiat - Kollegerier

### ULLUMIKKUT IMMIKKOORTORTAP ILAA

Immikkoortortap ilaa Marralinnguup isuani illoqarfiup qeqqaniippoq.

Immikkoortortap iluaniippat Inunnik Isumaginninnermut Ilinniarfik, vandrehjemmi, aamma ilinniarfimmut atatillu-gu kollegiat. Kollegiat vandrehjemmilumi mittarfiliorner-mut atatillugu 1980-ikkut aallartinneranni sananeqartut GTO-p inissiisarfigisimavai.

## REDEGØRELSE

### BAGGRUND

Dette kommuneplantillæg er udarbejdet for at skabe mulighed for at Grønlands Hjem-mestyre kan opføre et nyt Socialpædago-gisk seminarium i Ilulissat.

Baggrunden for byggeriet er, at der generelt i Grønland de seneste år har været et sti-gende behov for pædagoger. Denne udvik-ling har gjort, at der har været et massivt antal ansøgere til uddannelse i Ilulissat, en udvikling, som har betydet, at det har været nødvendigt til at afvise en del ansøgere.

På grund af pladmangel samt øget aktivitet med blandt andet kursusvirksomhed med videre, har det længe været et ønske at få seminariet udvidet. Ønsket har været at få samlet undervisningsafsnittet, administrati-on, kursusafsnit, bibliotek, multrum samt lærerværelse i én bygning.

Det er vurderet, at gerne i forbindelse med en ombygning eller tilbygning til det eksisterende seminarium vil være for store. Derfor er udvidelsen af seminaret endt med en helt ny tilbygning beliggende syd for det eksisterende seminarium.

Sanaartukkat nutaat sananeqarfissaanni immikkoortorta qassaavoq qaqqajunnartarujussuaq. Immikkoortortami sumiiffinni kisiartaalluni sanaartorfiunngilaq.

Området, hvor den nye bebyggelse skal opføres, er en meget markant fjeldknold. Det er det eneste sted inden for området, hvor de ikke er opført bebyggelse.



Immikkoortortap ilaa - Delområdet

## IMMIKKOORTORTAP ILAATA AVATANGII-SUI

Kimmut avannamullu immikkoortorta 1950-ikkunni ilaqutariinnut illuliorfiusumit pisoqaanerumit killeqarpoq. Kujamut illoqarfiup qorsooqqinnertaata ilaanit immikkoortorta sanaartorfiunngitsumit killeqarpoq. Kangimut immikkoortorta sivingasuupilussuarmit Kanelip tungaanut killeqarfeqarpoq.

## DELOMRÅDETS OMGIVELSER

Mod vest og nord afgrænses området af et ældre enfamiliehus-område opført i 1950'erne. Mod syd afgrænses område af et stort friholdt område, som er en af byens grønne kiler. Mod øst afgrænses området af en meget stejl skrænt, der falder ned mod Kanelen.



Sanaartorfigisinnaasaq - Området der kan bebygges



Sanilerisani sanaartukkat - Nabobebyggelserne



Avannamut immikkoortortap killinga - Områdets afgræsning mod nord

## KOMMUNIP PILERSAARUTAANUT TAPILIUTIP SIUNERTAA

Pilersaarutip siunertaa tassaavoq illoqarfimmi immikkoortortap ataqatigiissup pilersinnissaa, sanaartukkat nutaat sanaartukkanut pioreersunut nunaannartamullu ataqatigiis-

## KOMMUNEPLANTILLÆGGETS FORMÅL

Formålet med planen er at skabe et sammenhængende byområde, hvor ny bebyggelse opføres i et samspil med eksisterende

sillugit sananeqassallutik, kiisalu immikkoortortap qitiu-soqarfittut siunertanut, soorlu illunut pisortallu sullissiviinut, soorlu ilinniartitaanertut atugaanissaata isumannaarnera.

### KOMMUNIP PILERSAARUTAANUT TAPILIUTIP IMAI

#### *Atorneqarnera*

Immikkoortortap atorneqarnera qitiu-soqarfittut siunertanut aalajangiunnarpoq, ilaallutik siunertanut ataatsimoorusanut, pisortat sullissiviinut, soorlu ilinniartitsinermut inissianullu immikkoortortat.

#### *Sanaartukkat suussusaat*

Immikkoortortami quleriissutut inissianik sanaartortoqarsinnaavoq.

Quleriissuttut inissiat qaliamik atorneqarsinnaasoqartillugit annerpaamik marlunnik quleriissutut sananeqarsinnaapput. Illup qaavanut illup portussusaa annerpaaffimini 12 meteriussaaq.

#### *Immikkoortortap atugaanera*

Ilinniartimmuut nutaamut sanaartorfissamik atugassiisoqarpoq. Sanaartorfissaq ima inissineqarpoq sanaartugasat ilinniartifioersumut soorlulusooq kollegianut ataqatigiissillugit ilanngunneqassallutik. Taamaalillutik immikkoortortami sanaartukkat ataqatigiissuusutut saqqumilisapput.

#### *Angallannikkut attaveqarfiit*

Immikkoortortaq Marralinnguamit aqquisinernut attaveqassaaq.

Sanaartukkanut atatitanik biilnik inissiisoqartassaaq.

#### *Sanaartorfiginngisat*

Sanaartorfigissaanermi sanaartornermullu nunaannartami sulinermtut atatillugu sapinngisamik issortaq naasimasullu pioreersut attanneqassapput, imaluunniit suliarineqarlutilu toqqortarineqassapput taamaalillutik sanaartornerup naammassinernut atatillugu uterteqqinneqarsinnaallutik.

Taamaattumik sanaartorfigissaanerup sanaartornerullu nalaani nunaannartaq sapinngisamik mianersuutissaaq. Nunaannartaq ajortissimasaaq iluarseqqissaaq, qaartiterinermilu imlt. assartuussinerni qaartiternerlukutat immikkoortortamiittut piarneqarsimassapput.

bebyggelse og terrænet, samt sikre områdets anvendelse til centerformål som boliger og offentlige institutioner som undervisning.

### KOMMUNEPLANTILLÆGGETS INDHOLD

#### *Anvendelse*

Områdets anvendelse fastlægges centerformål, herunder områder til fællesformål, offentlige institutioner som undervisning og boliger.

#### *Bebyggelsens art*

Inden for området kan der opføres bebyggelse til etagehusbebyggelse.

Etagebebyggelse må højst opføres i 2 etager med udnyttet tagetage. Bygningshøjden må maksimalt være 12 meter til kip.

#### *Områdets disponering*

Der er udlagt et byggefelt til det nye seminarium. Byggefeltet et placeret, så bebyggelsen kommer til at indgå i et samspil med såvel det eksisterende seminarium som kollegierne. Derved kommer bebyggelse i området til at fremtræde som en sammenhængende bebyggelse.

#### *Trafikbetjening*

Området skal trafikbetjenes fra skal vejbetjenes fra Marralinnguuaq.

Parkering skal ske i tilknytning til bebyggelse.

#### *Ubebyggede arealer*

I forbindelse med terrænarbejder ved byggemodning og byggeri skal den eksisterende muld og flora i størst muligt omfang bevares eller behandles og opmagasineres på en måde, så det kan lægges tilbage i forbindelse med afslutning af byggeri.

Derfor skal terrænet skånes mest muligt under byggemodning og byggeriet. Beskadiget terræn skal retableres, og området skal renses for sprængstykker, der måtte være spredt ved sprængning eller transport.

## PILERSAARUSIORNERNUT ALLANUT AT-TAVIIT

*Nunami tamarmi pilersaarusiorneq*

Kommunip pilersaarutaanut tapiliutip matuma nunami tamarmi pilersaarusiornermut toqqaannartumik attuumasuteqanngilaq.

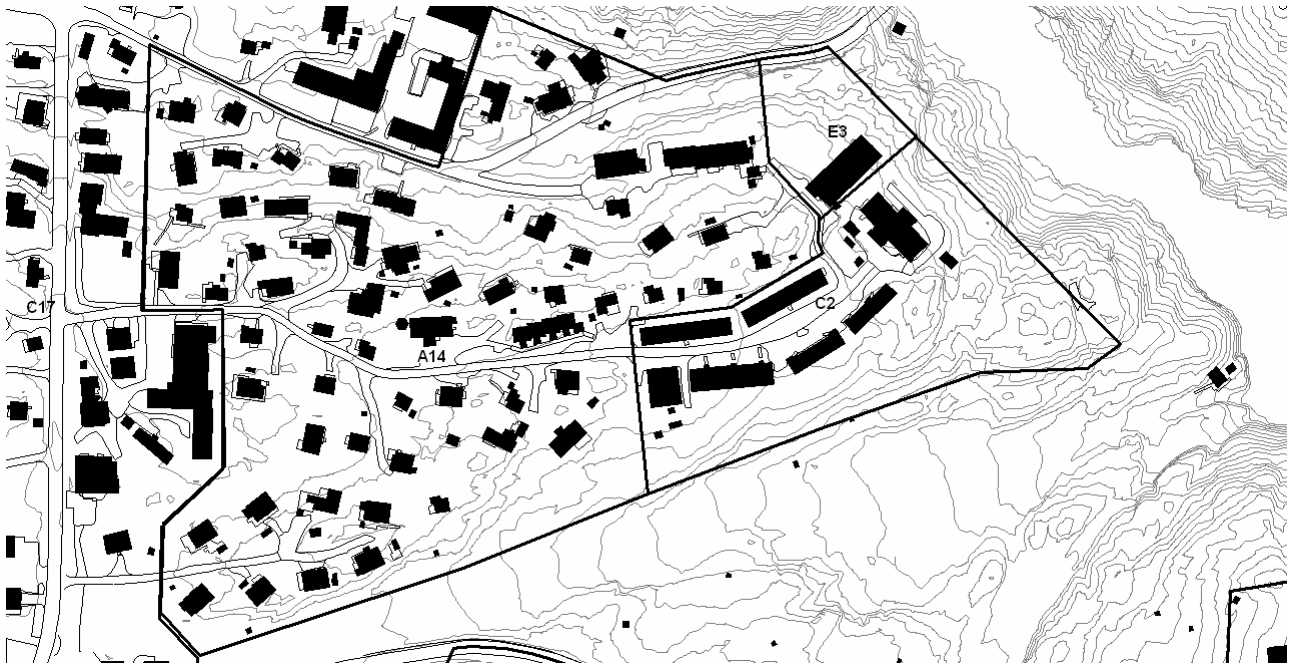
Ilinniarfiup allineqarnissaanut aningaasalersorneq 2009-mi aningaasanut inatsimmut ilanngunneqarsimavoq.

*Kommunip pilersaarutaa 1994 - 2004*

Ilulissanut Kommunip pilersaarutaa 1994-2004-mi pingaarnertut ilusiliussamut kommunip pilersaarutaanut tapiliut manna naapertuuppoq.

Kommunip pilersaarutaanut tapiliut manna aqutugalugu pingaarnerutitatut malittarisassat allanngortinneqarput, taamaalillutik Kommunimi pilersaarusiorneq nunaminertanillu atuneq pillugit Namminersornerullutik Oqartussat nalunaarutaat nr. 7, 26. februar 2009-meersumi aalajangersakkatut pissutsinik najoqqutaqartunngorlutik, kiisalu immikkoortortami inissaqassutsip allineqarnissaa periarfissinneqarluni. Taamaalilluni immikkoortortami qaqqajunnartami sanaartorfiunngitsumi sanasoqarsinnaanera ammaanngarpoq. Kiisalu immikkoortortami sanaartugaasunut anniksortalersukkanik malittarisassat aalajangersarneqarput.

Immikkoortortap ilaata killeqarfianik allannguisoqanngilaq.



Immikkoortortap ilaa pioreersoq C2 - Eksisterende delområde C2

## FORHOLD TIL ANDEN PLANLÆGNING

*Landsplanlægning*

Dette kommuneplantillæg berører ikke direkte landsplanlægningen.

Finansiering af udvidelse af seminariet er optaget på finansloven for 2009.

*Kommuneplan 1994 - 2004*

Dette kommuneplantillæg er i overensstemmelse med hovedstrukturen for Kommuneplan 1994 - 2004 for Ilulissat.

Med dette kommuneplantillæg sker der en ændring af overordnede bestemmelser, så de kommer til at omfatte de forhold, som Hjemmestyrets bekendtgørelse nr. 7 af 26. februar 2009 om kommuneplanlægning og arealanvendelse fastlægger, samt muligheden for at rummeligheden inden for området øges. Derved skabes der mulighed for, at der kan bygges på den ubebyggede fjeldknold i området. Endeligt bliver der fastlagt detaljerede bestemmelser for bebyggelse i området.

Der sker ingen ændring af delområdets afgrænsning.



*Itsarsuarnitsat*

Immikkoortortap iluani itsarsuarnitsaqarneranik Qaasuitsup Kommunია ilisimasaqanngilaq, tamannali immikkoortortami sutigulluunniit misissuisoqarsimanginneranik patsiseqartuuvoq.

Kommunip pilersaarutaanut tapiliutip immikkoortortaata iluani nunamik suliaqarnerit Kulturikkut eriagisassat eqqissimatitaanerat pillugu Inatsisartut inatsisaat nr. 18, 19. november 2007-imeersumut atapput.

Nunamik suliaqarnerup nalaani nunami aalaakkaasumik itsarsuarnitsamik nassaartoqarpat suliap itsarsuarnitsamut attuumasortaa unitsinneqassaaq. Kingornatigullu Ilulissat Katersugaasiviat saaffigineqassaaq.

Nunatta Katersugaasiviata suliamik isumaginnittuusooq piaarnerpaamik nalunaarfigissavaa suliap ingerlateqqis-sinnaaneranik, imaluunniit misissuinerup naammassinis-saata tungaanut unitsinneqassaneranik imaluunniit eqqis-simatitsinissamik suliap aallartinneqassaneranik.

Pigisat nassaarisat Namminersornerullutik Oqartussat pigaat, qinnuigineqarnikkullu erniinnaartumik tunniunne-qassapput.

**TEKNIKKIKKUT PILERSUINEQ**

*Kiassarneq*

Immikkoortortaq kiassarnermik pilersorneqassaaq.

*Imeq*

Immikkoortortaq imermik pilersorneqassaaq.

*Innaallagissamik pilersuineq*

Immikkoortortaq innaallagissamik pilersorneqassaaq.

*Imikoq*

Immikkoortortaq kommunip kussineqarfianut attavilerne-qassaaq. Nunap qaani imeq pisortat kussineqarfiatigoor-tinneqassanngilaq.

*Eqqaavilerineq*

Immikkoortortaq Qaasuitsup Kommuniata qaqugumul-luunniit eqqaavilerinermik aaqqissuussineranut atasuuvoq.

*Fortidsminder*

Qaasuitsup Kommunია er ikke bekendt med, at der ligger fortidsminder inden for området, men dette skyldes udelukkende, at der ikke er foretaget nogen form for undersø-gelse af området.

Jordarbejder inden for kommuneplantillæg-gets område er underlagt Landstingslov nr. 18 af 19. november 2007 om fredning af kulturminder.

Hvis der under jordarbejder findes et jord-fast fortidsminde, skal arbejdet standses i det omfang, det berører fortidsmindet. Der skal herefter rettes henvendelse til Ilulissat Museum.

Landsmuseet meddeler snarest den, der udfører arbejdet, om arbejdet kan fortsætte, eller om det skal indstilles, indtil der er foretaget en undersøgelse, eller der er taget stilling til, om fredningssag skal rejses.

De fundne genstande tilhører Grønlands Hjemmestyre og skal efter anmodning straks afleveres.

**TEKNISK FORSYNING**

*Varme*

Området vil blive forsynet med varme.

*Vand*

Området vil blive forsynet med vand.

*El forsyning*

Området vil blive forsynet med el.

*Spildevand*

Området skal tilsluttes det kommunale klo-aknet. Overfladevand må ikke ledes til of-fentlig kloak.

*Renovation*

Området er omfattet af Qaasuitsup Kom-munias til enhver tid gældende renovati-onsordninger.

## INATSISITIGUT SUNNIUTIT

### *Inaarutaasumik inatsisitigut sunniutit*

Kommunalbestyrelsesimit pilersaarut inaarutaasumik akuer-sissutigineqarluni tamanut saqqummiunneqareerpat pilersaarummi ilaasut nunaminertat, illut ingerlatsiviillu taamaallaat ima atorneqassapput imaluunniit sanaartorneqassapput pilersaarummi malittarisassanut naapertuuttuugunik.

Taamaattorli pissutsit aalajangersimasut atuunnerisigut allannguutit annikinnerusut immikkut akuerineqarsinnaapput, tassalu pilersaarutip pingaarnerusutut tunngavigisaanut unioqqutitsinngikkaangata.

Allannguutit annertunerusut nutaamik pilersaarusiortoqas-saneranik pisariaqartitsipput.

Nunaminertat, illut ingerlatsiviillu pilersaarummi ilaasut suliarisariaqarnerinik pilersaarut imminermini nassataqartitsinngilaq. Nunaminertat, illut ingerlatsiviillu inatsisit naapertorlugit pioreersut ingerlanneqaannarsinnaapput. Ilaatigut isumaqarpoq nunaminertat, illut ingerlatsiviillu manna tikillugu inatsisit naapertorlugit ingerlanneqaannarsinnaasut, taamaattorli soorlu nutaamik sanaartukkamik allangortitamik atugaqarneq imaluunniit sanaartorneq pilersaarummut akerliususaanani.

## RETSVIRKNINGER

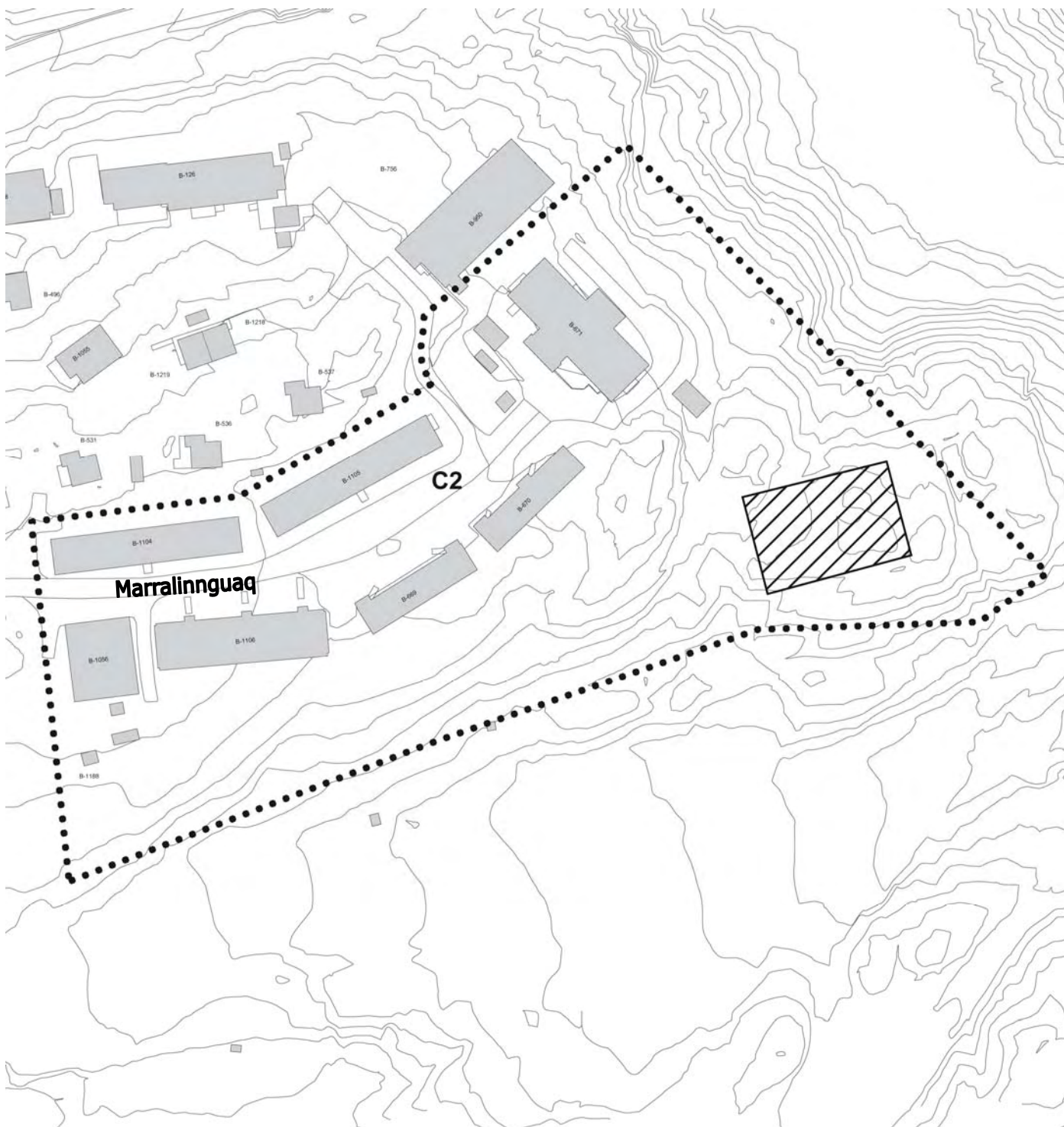
### *Endelige retsvirkninger*

Når planen er endeligt vedtaget af Kommunalbestyrelsen og offentliggjort, må arealer, bygninger og anlæg, der er omfattet af planen, kun udnyttes eller bebygges på en måde, som er i overensstemmelse med planens bestemmelser.


Under visse omstændigheder kan der dog dispenseres for mindre afvigelser, såfremt de ikke er i uoverensstemmelse med planens hovedprincipper.

Mere betydelige afvigelser kræver, at der tilvejebringes en ny plan.

Planen medfører ikke i sig selv, at arealer, bygninger og anlæg, som er indeholdt i planen, skal etableres. Eksisterende lovlig anvendelse af arealer, bygninger og anlæg kan fortsætte som hidtil. Det betyder bl.a., at den hidtidige lovlige anvendelse af arealer, bygninger og anlæg kan fortsætte, hvorimod f.eks. ændret anvendelse eller opførelse af ny bebyggelse ikke må være i strid med planen.



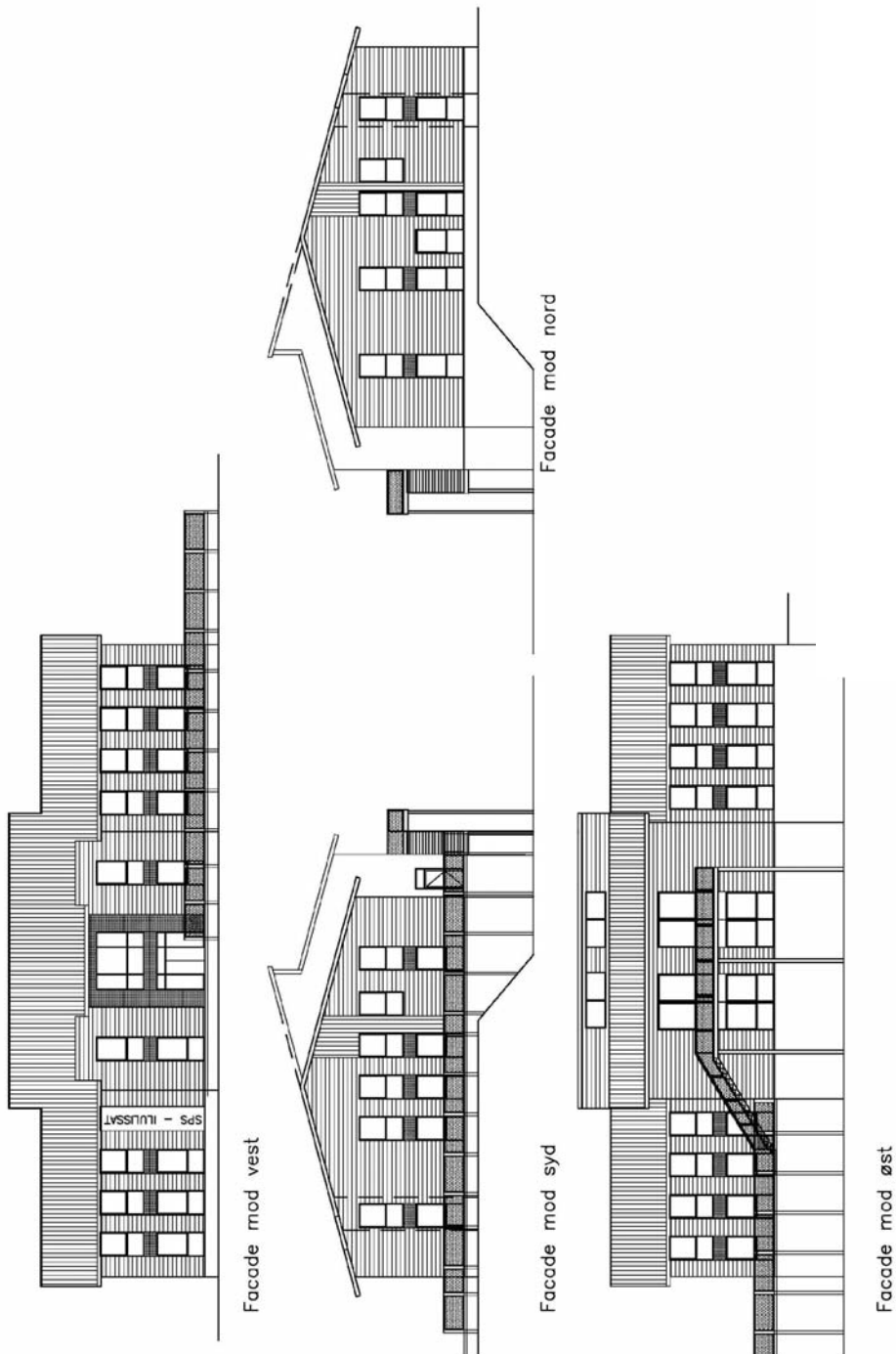
Imm. ilaata killinga | Delområdegrænse ● ● ● ● ● ● ● ● ● ●

Sanaartorfissaq | Byggefelt 

Imm. ilaa C2 | Delområde C2

UttuUt | Mål 1:2.000

Ulloq | Den 17.08.2009



Imm. ilaa C2 | Delområde C2

UttuUt | Mål 1400

Ulloq | Den 17.08.2009