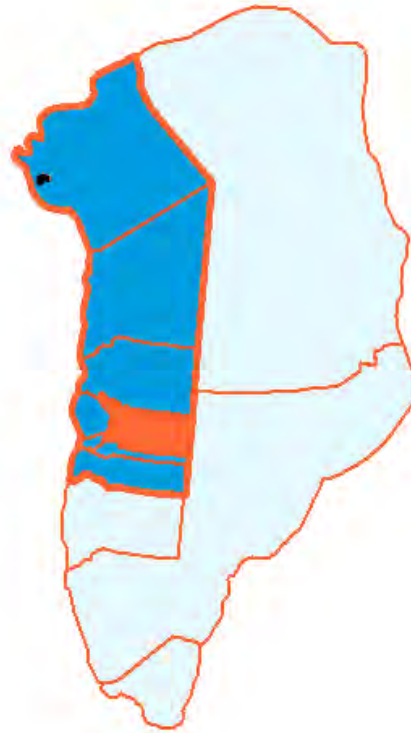




QAASUITSUP KOMMUNIA



Tamanut nalunaarutigineqartoq ulloq 10.05.2010
Offentligt bekendtgjort den 10.05.2010

Tapiliut nr.38 | Ilulissanut Kommunip Pilersaarutaa 1994-2004 tapiliutit ilanngullugit
Tillæg nr. 38 | Kommuneplan 1994-2004 for Ilulissat med tillæg

A26-mut immikkoortortap ilaanut pilersaarut | Delområdeplan for område A26 | ILU1200

Tapiliut nr.38 | Tillæg nr. 38

IMARISAI

ILITSERSUUT	2
MALITTARISASSIAT PINGAARNERIT	4
§ 1 Immikkoortortap killeqarfia	4
§ 2 Atorneqarnera.....	4
§ 3 Sanaartukkat suussusaat, annertussusaat inissiffiilu.....	5
§ 4 Inissaqassutsip sinnera	6
§ 5 Eqqissisimatitat imlt. eriagisariallit	6
§ 6 Isumannaallisaaviit.....	6
§ 7 Angallannermut tunngasut	6
§ 8 Illoqarfimmik nutarsaaneq aamma piiaanerit	7
§ 9 Sanaartukkat pilersititerneri	7
§ 10 Malittarisassat immikkut ittut.....	7
MALITTARISASSIAT ANNIKITSORTALERSUKKAT	8
§ 11 Siunertaq	8
§ 12 Sanaartukkat inissisimaffii	8
§ 13 Sanaartukkat silatimikkut isikkui	9
§ 14 Aqqusernit aqquteeqqallu.....	10
§ 15 Sanaartorfiumngitsut sunngiffimmilu sukisaarsarfiit	10
§ 16 Ledningit attaveqarfii	10
§ 17 Sanaartorfiumngitsut bilinullu inissisarfiiit	11
§ 18 Sanaartukkanik eriaginnineq	12
§ 19 § Pinnortitap eriagineranut pissutsit itsarsuarnitsallu	12
§ 20 Ataatsimut aamma teknikkimut ingerlatsiviit.....	12
§ 21 Toqqavimmik piginnittut peqatigiiffiat aamma anigaasaqarnermi pissutsit	13
§ 22 Avatangiisinut tunngasut.....	13
§ 23 Sanaartukkat nutaat atugaalernissaannut piumasaqaatit	13
§ 24 Illoqarfiup ilaanut pilersaarutip atuuttup atorunnaarsinnera.....	14
AALAJANGERSAKKAP ATSIORNEQARNERA	15
NASSUIAAT	16
Tunuliaqut	16
Ullumikkut immikkoortortap ilaa	17
Immikkoortortap ilaata avatangiisai	17
Kommunip pilersaarutaanut tapiliutip siunertaa	18
Kommunip pilersaarutaanut tapiliutip imai	19
Pilersaarusionernut allanut attaviit	21
Teknikkikkut pilersuineq	23
Inatsisitigut sunniutit	24
ILANNGUSSAQ 1 Atuuffia Imm. ilaa A26	25
ILANNGUSSAQ 2 Isumannaallisaaviit S17	26

INDHOLD

VEJLEDNING	2
OVERORDNEDE BESTEMMELSER	4
§ 1 Områdets afgrænsning.....	4
§ 2 Anvendelse	4
§ 3 Bebyggelsens art, omfang og placering	5
§ 4 Restrummelighed	6
§ 5 Fredede eller bevaringsværdige træer	6
§ 6 Sikkerhedszoner	6
§ 7 Trafikbetjening	6
§ 8 Byfornyelse og sanering	7
§ 9 Udbygningstakt	7
§ 10 Særlige bestemmelser.....	7
DETALJEREDE BESTEMMELSER	8
§ 11 Formål	8
§ 12 Bebyggelsens placering	8
§ 13 Bebyggelsens ydre fremtræden	9
§ 14 Vej- og stiforhold	10
§ 15 Friarealer og fritidsanlæg	10
§ 16 Ledningsforhold	10
§ 17 Ubebyggede arealer og parkering.....	11
§ 18 Bevaring af bebyggelse	12
§ 19 Naturbeskyttelsesforhold og fortidsminder ..	12
§ 20 Fællesanlæg og tekniske anlæg	12
§ 21 Foreninger og økonomiske forhold	13
§ 22 Miljøforhold	13
§ 23 Betingelser for ibrugtagning af ny bebyggelse	13
§ 24 Ophævelse af gældende lokalplan	14
VEDTAGELSESPÅTEGNING	15
REDEGØRELSE	16
Baggrund	16
Delområdet idag	17
Delområdets omgivelser	17
Kommuneplantillæggets formål.....	18
Kommuneplantillæggets indhold.....	19
Forhold til anden planlægning	21
Teknisk forsyning	23
Retsvirkninger	24
BILAG 1 Anvendelse Delområde A26	25
BILAG 2 Sikkerhedszoner S17	26

ILITSERSUUT

Kommunip pilersaarutaa suua?

Kommunimi siunissami ineriartuaarermik kommunip pilersaarutai aqutsisuussapput, pilersaarusionermullu tamakkiisumut ataqtigiissumik pissusiviusutut iliuuserisassanik innuttaasut kommunalbestyrelsillu naliliinissaannut periarfississallugit.

Kommunip pilersaarutaani immikkoortortap aalajangersimasup iluani nunaminertat, illut nutaat, aqqusernit, aqquteeqqat il.il. qanoq inissinneqarlutillu ilusilersornissaannik kommunalbestyrelsi aalajangersaasarpoq.

Kommunip pilersaarutaa makkuninnga imaqarpoq:

Kommunip ineriartornissaannut kommunip pilersaarutaata tunn-gavigisaanik anguniagaanillu **nassuiaat**.

Kommunimut tamarmut, kiisalu kommunimi illoqarfinnut, nuna-qarfinnut assigisaannullu ataasiakkaanut pingaarnertut ilusiliussaasunut **pingaarnertut ilusiliussa**.

Aalajangersakkanik makkuninnga **aalajangersaavik**:

- nunaminertat atorneqarnerinut immikkoortortallu ilaannut ataasiakkaanut sanaartukkanut malittarisassat pingaarnertit, aamma
- nunaminertat atorneqarnerinut immikkoortortallu ilaannut ataasiakkaanut annikitsortalersukkatut malittarisassat.

Qaqugukkut kommunip pilersaarutaa suliaasarpa?

Kommunimi qinersisarfiusup affaata siullermi kommunimi pine-qartumi kommunip pilersaarusionissaannut periusissamik Kommunalbestyrelsip pissarsinissaanik Inatsisartut peqqussutaat nr. 5, 11. december 2008-meersoq aalajangersaavoq.

Periusaasussap makku aalajangersassavai:

- kommunip pilersaarutaa tamakkiisumik nutarsarneqassaaq, imaluunniit
- kommunip pilersaarutaata sammisanik immikkoortuinik ataatsimik arlalinnilluunniit nutarsaasoqassaaq, imaluunniit
- kommunimi nunap immikkoortorisaanik nutarsaasoqassaaq, imaluunniit
- ukiunut sisamanut piffissarisassamut nutaamut kommunip pilersaarutaa akuersissutigineqassaaq.

Kommunip pilersaarutaata atuuttuulersinneqarnissaannut isumannarinnissaq pisariaqalerpat immikkoortortap ilaanut annikitsortalikkatut malittarisassiornissaminut Kommunalbestyrelsip *pisussaaitaanera* Inatsisartut peqqussutaat aalajangersaavoq. Aammalu illulianut imlt. sanaartukkanut annertunerusunut nunaminertamik atugassiisoqarneq aamma sanaartukkamik annertuumik imlt. pingaarutilimmik paaaneq sioqqullugit immikkoortortap ilaanut annikitsortalersukkanik malittarisassiornissaminut Kommunalbestyrelse *pisussaaitaavoq*.

Kommunip pilersaarutaanut tapiliut suua?

Assersuutigalugu kommunip pilersaarutaata malittarisassartaanut naapertuutinnigsumik illuliornermut atatillugu kommunip pilersaarutaa allannngortinneqarsinnaavoq. Tamanna kommunip pilersaarutaanut tapiliutip akuersissutigineratigut pisinnaavoq.

VEJLEDNING

Hvad er en kommuneplan?

Kommuneplaner skal styre den fremtidige udvikling i kommunen og give borgerne og kommunalbestyrelsen mulighed for at vurdere konkrete tiltag i sammenhæng med planlægningen som helhed.

I en kommuneplan fastlægger kommunalbestyrelsen bestemmelser for, hvordan arealer, nye bygninger, veje, stier osv. skal placeres og udformes inden for et bestemt område.

Kommuneplanen består af:

En **redegørelsesdel** for kommuneplanens forudsætninger og mål for kommunens udvikling.

En **hovedstrukturdel** for kommunen under et samt hovedstrukturer for kommunens enkelte byer, bygder og lignende.

En **bestemmelsesdel** hvori der fastlægges

- overordnede bestemmelser for arealanvendelse og bebyggelse for de enkelte delområder, og
- detaljerede bestemmelser for arealanvendelse og bebyggelse for de enkelte delområder

Hvornår laves der en kommuneplan?

Landstingsforordning nr. 5 af 11. december 2008 bestemmer, at Kommunalbestyrelsen i den første halvdel af den kommunale valgperiode tilvejebringer en strategi for kommuneplanlægningen i den pågældende kommune.

Strategien skal fastlægge om;

- der skal foretages en fuld revision af kommuneplanen, eller
- der skal foretages en revision af en eller flere af kommuneplanens tematiske dele, eller
- der skal foretages en revision af geografiske områder i kommunen, eller
- kommuneplanen vedtages for en ny 4-års periode.

Landstingsforordningen fastlægger, at Kommunalbestyrelsen har *pligt* til at udarbejde detaljerede bestemmelser for et delområde, når det er nødvendigt for at sikre kommuneplanens gennemførelse. Endvidere har Kommunalbestyrelsen *pligt* til at udarbejde detaljerede bestemmelser for et delområde, inden der gives arealtildeling til større eller væsentlige bygge- eller anlægsarbejder og inden nedrivning af større eller væsentlig bebyggelse.

Hvad er et kommuneplantillæg?

Kommuneplanen kan ændres – f.eks. i forbindelse med opførelsen af et byggeri, der ikke er i overensstemmelse med kommuneplanens bestemmelsesdel. Dette kan ske ved vedtagelse af et kommuneplantillæg.

Kommunalbestyrelse kommunip pilersaarutaanut tapiliutissatut siunnersuusioreeruni sivikinnerpaamik sap. akunnerini arfinilinni tamanut saqqummiunneqassaaq, taamaalillutik soqutiginnittut isummerninnaallutillu siunnersuummut oqaaseqaateqarsinnaasammata.

Tamanut saqqummiussivik naappat akkerliussutaasinnaasunik aamma allannguutissatut siunnersuutaasinnaasunik qanoq anertutigisumik akuersaassanerlutik Kommunalbestyrelse naliliisaaq. Tamatum kingornatigut kommunip pilersaarutaanut tapiliut inaarutaasumik akuersissutigineqassaaq.

Kommunalbestyrelse akkerliussutaasut takkuttut, imaluunniit nammineq kissaatigisani tunuliaqutaralugit ima annertutigisunik allannguuteqarusussaguni pissusiviusuni pilersaarutit siunnersuut nutaaq pineqalerluni aqquasaagassat aallaqqaataanik aallartissapput, tassalu kommunip pilersaarutaanut tapiliummut siunnersuutip nutaap tamanut saqqummiunneqarneratigut.

Kommunip pilersaarutaanut tapiliut inaarutaasooq

Kommunalbestyrelsip kommunip pilersaarutaanut tapiliut inaarutaasumik akuersissutigalugulu nuna tamakkerlugu pilersaarutinut nittartaavikkut www.xxx.gl-ikkut nalunaarutigereerpagu kommunip pilersaarutaanut tapiliutip immikkoortortaata iluanut pigisaa-sunut pituttuisuulissaaq. Pissutsinik pilersaarutip malittarisassaanut akkerliusunik pilersitaqartoqassannginneranik isumaqarpoq.

Kommunip pilersaarutaanut tapiliummut siunnersuutip tamanut saqqummiunneqarnera sioqqullugu inatsisit naapertorlugit sanaartukkat imaluunniit inatsisit naapertorlugit atugaasussanngorlugit pilersitaasimasut, naak – aamma piginnittut allamik taarserneqarnerisa kingornatigut – kommunip pilersaarutaanut tapiliummut akkerliugaluarlutik, taamatut atugaanerini ingerlaannarsinnaapput.

Pilersaarummi nassuiarneqartutut sanaartukkat imaluunniit ingerlatsiviit naammassinissaannut kommunip pilersaarutaanut tapiliut pisussaassuseqarnermik nassataqartitsinngilaq.

Kommunip pilersaarutaanut tapiliut nr. 38

Ilulissat Kommunianut Kommunip pilersaarutaa 1994-2004-mut Kommunip pilersaarutaanut tapiliut nr. 48, **Immikkoortortap ilaa A26 Qilakitsup eqqaani Inissiaqarfik** tamanut saqqummiunneqarpoq 10. 05. 2010.

Yderligere information:

Hanne Holm

☎ 946251

✉ hha@ilulissat.glAnnermik paasissutissiinnaasooq:

Når Kommunalbestyrelsen har udarbejdet et forslag til et kommuneplantillæg, skal det offentliggøres i mindst 6 uger, så interesserede har mulighed for at tage stilling og komme med bemærkninger til forslaget.

Når offentlighedsperioden er slut, vurderer Kommunalbestyrelsen, i hvilken udstrækning man vil imødekomme eventuelle indsigelser og ændringsforslag. Herefter vedtages kommuneplantillægget endeligt.

Hvis Kommunalbestyrelsen, på baggrund af de indkomne indsigelser eller efter eget ønske, vil foretage så omfattende ændringer, at der reelt er tale om et nyt planforslag, starter proceduren forfra med offentliggørelse af et nyt forslag til kommuneplantillæg.

Det endelige kommuneplantillæg

Når Kommunalbestyrelsen har vedtaget kommuneplantillægget endeligt og bekendtgjort det på den landsdækkende planportal www.xxx.gl, er det bindende for de ejendomme, der ligger inden for kommuneplantillæggets område. Det betyder, at der ikke må etableres forhold i strid med planens bestemmelser.

Lovligt eksisterende bebyggelse eller lovlig anvendelse, som er etableret før forslag til kommuneplantillægget blev offentliggjort, kan fortsætte som hidtil, selvom det er i strid med kommuneplantillægget - også efter ejerskifte.

Kommuneplantillægget medfører ikke pligt til at gennemføre de bebyggelser eller anlæg, der er beskrevet i planen.

Kommuneplantillæg nr. 38

Kommuneplantillæg nr. 38 til Kommuneplan 1994-2004 for Ilulissat Kommune, **Delområde A26 Boligområde ved Qilakitsooq** er offentliggjort den 10. 05.2010.

Yderligere information:

Hanne Holm

☎ 946251

✉ hha@ilulissat.gl

MALITTARISASSIAT PINGAARNERIT

Inatsisartut peqqussutaa nr. 5, 11. december 2008-meersumut aamma Kommunini pilersaarusiorneq nuna-minertanillu atuineq pillugit Namminersornerullutik Oqartussat nalunaarutaat nr. 7, 26. februar 2009-meersoq naapertorlugit kommunip pilersaarutaanut tapiliummut matumani immikkoortortap ilaanut tunngasunik kommunalbestyrelsip tullinnguuttuni malittarisassat pingaarnertit annikitsortalersukkallu aalajangersarpai.

Oqaasertat *uingasunik* ilusillit malittarisassanik nassuiaa-nermik takussutissiinermillu siunertaqarput. Oqaasertat *uingasunik* allasimasut malittarisassatut paasineqassanngillat taamaattumillu unioqquatinneqartussaannngitsutut isigineqassanatik.

§ 1 Immikkoortortap killeqarfia

- 1.1 Ilanngussaq 1-imi takutinneqartutut immikkoortortap killeqarfeqarpoq
- 1.2 Immikkoortortaq Ilanngussaq 1-imi takutinneqartutut annikitsortalersukkatut immikkoortunut A26.1-imit aamma A26.2-mut agguataarneqarpoq.

§ 2 Atorneqarnera

- 2.1 Immikkoortortap atugaanera inissianut siunertanut aalajangiunneqarpoq.

Annikitsortalersukkatut immikkoortortaq A26.1 ammasumik-pukkitsumik illuliornermut atorneqarsinnaavoq (ilaqutariit illui immikkoortitertut il-lunut ataasiakkaanut inissiaq ataaseq).

Annikitsortalersukkatut immikkoortortaq A26.2 eqimattunik-pukkitsunik illuliornermut atorneqarsinnaavoq (rækkehusit aamma kædehusit).

Annikitsortalersukkatut immikkoortortaq A26.3 eqimattunik-pukkitsunik quleriinnik illuliornermut atorneqarsinnaavoq (rækkehusit aamma kædehusit).

- 2.2 Illuni inissiatut siunertalinnut atorneqartuni namminersuutigalugu inuussutissarsiutit ingerlanneqarsinnaapput namminersuutigalugu inuussutissarsiutit nalinginnaasumik najukkani ingerlanneqarsinnaappata, makkuli tunngavigineqassallutik:

inissiamik najugaqartuusumit suliffiusoq ingerlanneqarpat,

illup inissiatut ilusaa, ilanngullugit allagartarsualersugaaneratigut qullilersorneratigullu allanngortinneqassanngippat, kiisalu

OVERORDNEDE BESTEMMELSER

Kommunalbestyrelsen fastlægger i det efterfølgende overordnede og detaljerede bestemmelser i henhold til Landstingsforordning nr. 5 af 11. december 2008 og Hjemmestyrets bekendtgørelse nr. 7 af 26. februar 2009 om kommuneplanlægning og arealanvendelse for det delområde, der er omfattet af dette kommuneplantillæg.

Tekst i *kursiv* har til formål at forklare og illustrere bestemmelserne. Tekst skrevet i *kursiv* er altså ikke bestemmelser og er således ikke bindende.

§ 1 Områdets afgrænsning

- 1.1 Området afgrænses som vist på bilag 1.
- 1.2 Området opdeles i detailområderne A26.1, A26.2 og A26.3 som vist på bilag 1

§ 2 Anvendelse

- 2.1 Områdets anvendelse fastlægges til boligformål.

Detailområde A26.1 må anvendes til åben-lav boligbebyggelse (fritliggende enfamiliehuse med én bolig pr. ejendom).

Detailområde A26.2 må anvendes til tæt-lav boligbebyggelse (række- og kædehuse).

Detailområde A26.3 må anvendes til tæt-lav boligbebyggelse (række- og kædehuse).

- 2.2 Der må drives liberalt erhverv i bygninger, som benyttes til boligformål, når der drives et liberalt erhverv, som almindeligvis kan udføres i beboelsesbygninger, under forudsætning af:

at virksomheden drives af den, som bebor den pågældende ejendom,

at bygningens karakter af beboelsesbygning ikke brydes, herunder med hensyn til skiltning og belysning, samt

suliffimmit ingerlatsinikkut biilnik inissiivissanik pisariaqartitsineq tamanit aqqusinerisami pinnani suliffeqarfimmut atasuutinneqarpat,

namminersuutigisatut inuussutissarsiutaasup illumi tamakkiisutut annertussusaata affaa kisiat tikillugu atugaqassappat,

immikkoortortap inissiaqarfittut ilusaa allanngortinneqassanngippat,

avatangiisunut inuussutissarsiutaasooq arlaannaannillunniit ajoqusiinnngippat,

Inissiaqarfiusumik akulerussinnaasutut namminersuutigisatut inuussutissarsiutaasutut soorlu makku paasineqarput: nujalerisoq, kigutilerisoq, zoneterapeuti, fodterapeuti, akupunktøri, sillimasiisartutut, illunik tuniniaasartutut, inatsisilerituutut, kukkuner-siuisartutut, ingeniøritut aamma illunik titartaasartutut suliffeqarfiit, ulluunerani paaqqinnittarfik, toqqorsiveqarani sannaveqaranilu inuup kisimi suliffiutaa, kiisalu allaffittut ilusillit allat.

§ 3 Sanaartukkat suussusaat, annertussusaat inissifii

- 3.1 Immikkoortortap ilaata iluani sanaartukkat nutaat, ilanngullugit allanngortiterinerit ilasinerillu qalipaatinut atortussianullu tunngatillugit ataatsimoor-tuussapput.
- 3.2 **Ammasumik-pukkitsumik sanaartukkat** (ilaqutariit illui immikkoortut) atugaasumik qalialikkatut ataatsimik quleriilikkatut sanaartorsinnaapput. Qalianut portussusaa nunaannaasumit annerpaamik 7,5 m-iussaaq. Nunaannartap portussusaa illup toqqaviata ataani isigisani portunerpaaffiusut nalunaarsuineruvoq.
- 3.3 **Eqimattumik-pukkitsumik sanaartukkat** (rækkehusit aamma kædehusit) atugarineqartumik qalialikkatut marlunnik quleriilitut sanaartorsinnaapput. Qalianut portussusaa nunaannaasumit annerpaamik 8,5 m-iussaaq. Nunaannartap portussusaa illup toqqaviata ataani isigisani portunerpaaffiusut nalunaarsuineruvoq.

§ 12 "Sanaartukkat inissisimaffii"-ni annikitsortalersukkatut malittarisassani illup inissisimassusaa pillugu malittarisassat annertunerit nassaassaapput.

at det af virksomhedsdriften afledte parkeringsbehov sker i tilknytning til virksomheden og ikke på offentlig vej,

at det liberale erhverv højst udnytter halvdelen af bebyggelsens samlede bruttoetageareal,

at områdets karakter af boligområde ikke brydes.

at erhvervet ikke medfører nogen form for gener for omgivelserne,

Ved liberalt erhverv, som er foreneligt med et boligområde, forstås f.eks. frisør, tandlæge, zoneterapeut, fodterapeut, akupunktør, forsikrings-, ejendoms-, advokat-, revisor- ingeniør- og arkitektvirksomhed, dagpleje, enmandserhverv uden lager og værksted samt andre former for kontor.

§ 3 Bebyggelsens art, omfang og placering

- 3.1 Ny bebyggelse herunder om- og tilbygninger skal med hensyn til farver og materialer udgøre en samlet helhed inden for delområdet.
- 3.2 **Åben-lav boligbebyggelse** (fritliggende enfamiliehuse) må opføres i én etage med udnyttet tagetage. Kiphøjden må maksimalt være 7,5 m over eksisterende terræn. Højden på eksisterende terræn defineres som højeste synlige punkt under bygningens sokkel.
- 3.3 **Tæt-lav boligbebyggelse** (række- og kædehuse) må opføres i to etager med udnyttet tagetage. Kiphøjden må maksimalt være 8,5 m over eksisterende terræn. Højden på eksisterende terræn defineres som højeste synlige punkt under bygningens sokkel.

Yderligere bestemmelser vedrørende bebyggelsens placering findes i de detaljerede bestemmelser i § 12 "Bebyggelsens placering".

§ 4 Inissaqassutsip sinnera

- 4.1 Annikitsortalersukkatut immikkoortortaq A26-mi issinnaapput sanaartorfissat 39-t, tallimanillu sanaartorfissanik inissaqassuseq sinneqarpoq.
- 4.2 Annikitsortalersukkatut immikkoortortaq A26.1-imi sanaartorfissat 14-it atugassiarineqarput. Sanaartorfissanik tallimanik inissaqassuseq sinneqarpoq, taaneqartunik 1-5. Sanaartorfissani taakkunani sanaartortoqareerpat immikkoortortami sanaartoq-qittoqarsinnaanngilaq, immikkoortortarlu tamatum kingorna tamakkerlugu sanaartorfiulersimassaaq.
- 4.3 Annikitsortalersukkatut immikkoortortaq A26.2-mi sanaartorfissat 17-it atugassiarineqarput. Annikitsortalersukkatut immikkoortortaq tamakkerlugu sanaartorfioreerpoq.
- 4.4 Annikitsortalersukkatut immikkoortortaq A26.3-mi sanaartorfissat 8-t atugassiarineqarput. Annikitsortalersukkatut immikkoortortaq tamakkerlugu sanaartorfioreerpoq.

§ 5 Eqqissisimatitat imlt. eriagisariallit

- 5.1 Immikkut ittunik malittarisassaqaanngilaq.

§ 6 Isumannaallisaaviit

- 6.1 Ilanngussaq 2-imi takutinneqartutut immikkoortortaq isumannaallisaavimmu S 17-imut ilaavoq. Naleqqerfik 73-ip qulaani illut ingerlatsiviillu allat sanaartoqqusaannginneri tassani aalajangersugaapput.

Immikkut ittunik killilersugaqarfigisap Ilulissat mit-tarfiata eqqaani immikkoortortaq, nunaminertamik atugaqarfiginerani aalajangersimasunik killilersuiffiusoq nalunaarpaa.

§ 7 Angallannermut tunngasut

- 7.1 Immikkoortortaq Issortarfik aqqusaarlugu Qoororsuup Aqqusernanit aqquteqassaaq.
- 7.2 Aqqutaareersumit Issortarfimmit annikitsortalersukkatut immikkoortortat A26.1, A26.2 aamma A26.3 aqquteqassapput, tamaanngalu aqqusineq nu-taaq attavilissaaq.
- 7.3 Ilanngussaq 1-imi takutinneqartutut *Qoororsuup Aqquserna* aqquserngup qeqqanit uuttukkamit (immikkut ittunik killeqarfilimmik) 12 m-imik aqqusermut sanaartorfissamit ilaqartuuvoq.

§ 4 Restrummelighed

- 4.1 Delområde A26 kan rumme 39 byggefelter med en restrummelighed på 5 byggefelter.
- 4.2 I detailområde A26.1 er der udlagt 14 byggefelter. Der er en restrummelighed på 5 byggefelter, benævnt 1-5. Når der er opført bebyggelse på disse byggefelter, kan der ikke opføres yderligere bebyggelse i området, hvorefter området er fuldt udbygget.
- 4.3 I detailområde A26.2 er der udlagt 17 byggefelter. Detailområdet er fuldt udbygget.
- 4.4 I detailområde A26.3 er der udlagt 8 byggefelter. Detailområdet er fuldt udbygget.

§ 5 Fredede eller bevaringsværdige træk

- 5.1 Ingen særlige bestemmelser.

§ 6 Sikkerhedszoner

- 6.1 Området er omfattet af den klausulerede zone S17, som vist på Bilag 2, der fastlægger at bygninger og andre anlæg må ikke opføres over kote 73.

Den klausulede zone angiver et område omkring Ilulissat lufthavn hvor der er visse begrænsninger i arealanvendelsen.

§ 7 Trafikbetjening

- 7.1 Området skal vejbetjenes fra Qoororsuup Aqquserna via Issortarfik.
- 7.2 Detailområde A26.1, A26.2 og A26.3 skal vejbetjenes af den eksisterende vej Issortarfik og den ny vej skal tilsluttes hertil.
- 7.3 *Qoororsuup Aqquserna* er omfattet af en 12 m vejbyggelinie (en klausuleret zone) målt fra vejmidten, som vist på Bilag 1.

- 7.4 Ilanngussaq 1-imi takutinneqartutut *Issortarfik* aqquserngup qeqqanit uuttukkamit (immikkut ittumik killeqarfilimmik) 7,5 m-imik aqqusinermut sanaartorfissamit ilaqtuuvoq.
- 7.5 Ilanngussaq 1-imi takutinneqartutut nutaamik aqqu-sinniortoqassaaq. Aqqusineq 7 m-inik silissusilerlugu inississaaq, aqquserngullu qeqqanit 7,5 m-imik uuttukkamik (immikkut ittumik killeqarfeqartitamik) aqqusinermut sanaartorfissaaq tassunga ilaavoq.
- 7.6 Immikkut ittumik killeqarfiusoq teknikkikkut pilersuinermut atugassiaavoq, taassumalu iluani sunilluunniit sanaartortoqaqquusaanngilaq.

Angallannermut tunngasunut annermik malittarisassiat § 14 "Aqqusernit aqquteeqqallu"-mi annikitsortalersukkatut malittarisassianiipput.

§ 8 Illoqarfimmik nutarsaaneq aamma pīaaanerit

- 8.1 Immikkut ittunik malittarisassaqaanngilaq.

§ 9 Sanaartukkat pilersititernerit

- 9.1 Ilanngussaq 1-mi takutinneqartutut sanaartorfigissaanerup inaarsarneranut atatillugu aqqusinniortoqassaaq.

§ 10 Malittarisassat immikkut ittut

- 10.1 Immikkut ittunik malittarisassaqaanngilaq.

- 7.4 *Issortarfik* er omfattet af en 7,5 m vejbyggelinie (en klausuleret zone) målt fra vejmidten, som vist på Bilag 1.

- 7.5 Der udlægges en ny vej som vist på Bilag 1. Vejen udlægges i en bredde af 7 m, og er omfattet af en vejbyggelinie (klausuleret zone) på 7,5 m målt fra vejmidte.

- 7.6 Den klausulerede zone er forbeholdt teknisk forsyning, og inden for den må der ikke opføres nogen form for bebyggelse.

Yderligere bestemmelser vedrørende de trafikale forhold findes i de detaljerede bestemmelser i § 14 "Vej- og stihold".

§ 8 Byfornyelse og sanering

- 8.1 Ingen særlige bestemmelser.

§ 9 Udbygningstakt

- 9.1 Der kan anlægges en vej som vist på bilag 1 i forbindelse med færdiggørelsen af byggemodningen.

§ 10 Særlige bestemmelser

- 10.1 Ingen særlige bestemmelser.

MALITTARISASSIAT ANNIKITSORTALERSUKKAT

§ 11 Siunertaq

11.1 Kommuni pilersaarutaanut tapiliutip siunertarai;

immikkoortortap inissianut siunertanut ammasunik-pukitsunik aamma eqimattunik-pukkitsunik inissialiornikkut atorneqarnissaa isumannaarinissaq,

sanaartukkat nunap pissusaanik malitsivigisillugit illoqarfiup immikkoortortaanik ataatsimoortitamik pilersitsinissaq,

sanaartugaareersut aqqusinnioreersullu inatsisinut naapertuutilersinnissaat,

immikkoortortap ilaata sinneruttumik inissaqassusaata, kiisalu aqquserngup nutaap inissiffissaata aalajangersarnissaat.

§ 12 Sanaartukkat inissisimaffii

12.1 Sanaartukkat nutaat ilanngussaq 1-imi sanaartorfisani takutinneqartut iluini sananeqaqusaapput.

12.2 Nunaannartap periarfissaqartissappagu naqqup ilua atorneqarsinnaavoq, tamatumani §3.2 aamma §3.3 naapertuutsinneqarlutik.

12.3 Nunaannartap periarfissaqartissappagu sanaartukkat inissisimaffii nikingatillugit sanaartorneqarsinnaapput.

12.4 Illumut atatitatu aneerasaartarfiit sanaartukkanut atasuutillugit sananeqarsinnaapput, sanaartorfigisassatullu innersuussutaasut avataani nunaminertaniissinnaanngillat.

12.5 Sanaartugaareersut ikuallannermut assigisaanulluunniit atatillugu annertoqataatut sanaqqissinnaapput.

12.6 Illuaqqat, soorlu transformerstationit, teknikkikkut ingerlatsiviit assigisaallu immikkoortortap ilaata iluani avatangiisunut naleqqussarneqarsimassappata sananeqarsinnaapput.

12.7 Quit/illuaqqiat assigisaallu quleriittut ataasertut sananeqarsinnaapput, qalianullu 3,5 m sinnernagu portussuseqartinneqassallutik.

12.8 Immikkoortortap ilaani tamarmi Qaasuitsup Kommunianit akuersissummit peqqaarnikkut containerinik assigisaannillu inissitsiterinerit taamaallaat pisinnaapput.

DETALJEREDE BESTEMMELSER

§ 11 Formål

Kommuneplantillæggets formål er;

at sikre områdets anvendelse til boligformål ved åben-lav og tæt-lav boligbebyggelse.

at skabe et samlet byområde, hvor bebyggelsen følger terrænets forløb,

at lovliggøre eksisterende byggeri og eksisterende vejføring,

at bestemme delområdets restrumlighed samt fastlægge placeringen af en ny vej.

§ 12 Bebyggelsens placering

12.1 Ny bebyggelse må opføres inden for de på Bilag 1 viste byggefelter.

12.2 Hvis terrænet tillader det, kan kælderen udnyttes og §3.2 og §3.3 overholdes.

12.3 Hvor terrænet giver mulighed for det, kan bebyggelsen opføres i forskudte planer.

12.4 Terrasser må opføres i tilknytning til bebyggelse og kan ikke omfatte arealer uden for de anviste byggefelter.

12.5 Eksisterende bebyggelse kan i forbindelse med brand eller lignende genopføres i samme omfang.

12.6 Mindre bygninger til områdets tekniske foryning som transformerstationer, tekniske anlæg og lignende kan opføres inden for delområdet, såfremt de tilpasses omgivelserne.

12.7 Udhuse/skure og lignende må opføres i 1 etage og må ikke gives en større højde end 3,5 m til kip.

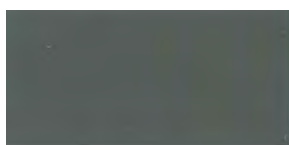
12.8 Inden for hele området gælder, at opstilling af containere og lignende kun må ske efter godkendelse af Qaasuitsup Kommunia.

§ 13 Sanaartukkat silatimikkut isikkui

- 13.1 Qaliat qinngormermik utertitsinngitsunik atortunik, qernertumik imlt. qasertoq taartumik qalipaatinikk qallersorneqassapput.
- 13.2 Qaliat sivinganeri 7-50 gradusussaapput.
- 13.3 Illumi silatit qisuttut aamma igalaaminertut iluseqarsinnaapput, annikinnerusortat atortussiananit allanit iluseqarsinnaapput.
- 13.4 Silatimi iikkat qisuit qalipaammik tamakkiisumik qallersisumik qalipanqassapput.
- 13.5 Kalaallini qalipaatinik atorpeqartartunik silatimi iikkat qalipanqassapput, imaluunniit ataani qalipaasersunissamut ilitsersuut naapertorlugu qalipaatinik asingasunik qinnguamik uterteqqinngitsunik qallersorsimassallutik. Qalipaatinik toqqakkat tamarumik ataasiakkaat Qaasuitsup Kommunanik akuerineqassapput.

§ 13 Bebyggelsens ydre fremtræden

- 13.1 Tage skal beklædes med ikke-reflekterende materiale i farverne sort eller mørkegråt.
- 13.2 Taghældninger må være mellem 7-50 grader.
- 13.3 Bebyggelsens facader skal fremstå i træ og glas, mindre dele kan fremstå i andre materialer.
- 13.4 Ydervægge i træ skal males med hel-dækkende maling.
- 13.5 Ydervæggene skal fremstå med farver, der er traditionelle grønlandske farver, eller fremstå med ikke-reflekterende beklædning i afdæmpede farver efter nedenstående farveplan. Farvevalget skal i hvert enkelt tilfælde godkendes af Qaasuitsup Kommunia.



RGB 80/98/86
CMYK 68/46/62/27
RAL 7005



RGB 218/173/88
CMYK 15/31/77/0
RAL 1002



RGB 67/109/160
CMYK 80/56/15/1
RAL 5023



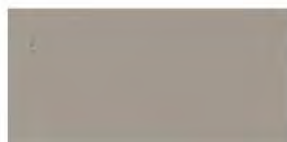
RGB 89/101/115
CMYK 68/54/42/16
RAL 7031



RGB 254/172/150
CMYK 0/39/35/0
RAL 3015



RGB 231/151/125
CMYK 6/48/49/0
RAL 3012



RGB 164/156/141
CMYK 38/34/44/1
RAL 9006

Qalipaatinut pilersaarut imm. Ilaa A26 | Farveplan for delområde A26

- 13.6 Qaliap silatillu sanaartugaaneranut ilanngussatut seqerngup kissaanik uunnaaviit/cellit seqerngup qinngorfii ivertiterneqarsinnaapput.
- 13.7 Qaliani igalaat akuttoqatigiissaarlugit inissinneqassapput qalianilu igalaatut imaluunniit aniinganertut ataasiakkaartitersutut ilusilersussallutik, taakkulu tamakkiisumik katinnerisa qaliaasup takissusaanut naleqqiullutik pingajorarterut ataaseq qaanersimasannigilaat. Aniinganerit 1,5 m-it sinnerlugit silissuseqassanngillat. Qaliani igalaat 0,8 m sinnerlugit silissuseqassanngillat.
- 13.6 Der kan opsættes solfangere/solceller som en integreret del af tag- og facadekonstruktion.
- 13.7 Vinduer i tagflader skal placeres regelmæssigt og udformes som enkelt-siddende tagvinduer eller kviste, hvis samlede bredde ikke må overstige 1/3 af tagfladens længde. Kviste må ikke være mere end 1,5 m brede. Tagvindu-ers bredde må ikke overstige 0,8 m.

- 13.8 Aniinganerit immikkut tamarmik qaliaqassapput. Aniinganerit igalaat qaliame qullerpaami igalaat annersaannut naleqqiullutik anginerussanngillat. Aniinganerit silataanni iigaat qisuttut, zinkitut imaluunniit igalaaminertut iluseqartinneqassapput. Qaliap qaani aninganerit arlallit inissinneqarpata taaku assigiissapput.
- 13.9 Illut minnerusut, soorlu illuaqqiat, quit assigisaallu qisunnik sananeqassapput, kalaallini qalipaatinik atornerqartartunik silatimi iikkat qalipaateqassapput, imaluunniit qalipaatinik asingasunik qinnguamik uterteqqinngitsunik qallersorsimassallutik, illu pingaarnertut illutik. Qalipaatinik toqqakkat tamarmik ataasiakkaat Qaasuitsup Kommunianit akuerineqassapput.
- 13.10 Pisariaqanngitsumik toqqaviit annerusumik portususeqassanngillat, isumaqarluni nunaannartavimmit 1 m sinnerlugu toqqaviit appasinnerpaamik portususeqassanngillat.
- 13.11 Allagartanik ivertitinerneq Ilulissat Kommuniata akuersissuteqarneranik pisariaqartitsivoq.
- 13.12 Allagartani taakkualu qaavinut qaammaqquasiinerit angallannerut sanilerisanullu sutigulluunniit akornusersuissanngilaq.
- 13.13 § 13.1-13.10-mi malittarisassiat naapertorlugit containerit quitut imaluunniit toqqorsiveeqqatut atornerqartut illutut saqqumisunngorlugit qalipanneqassapput imaluunniit qallersorneqarlutik.
- 13.14 Containerit qaavini inissitat eqqiluisaarlugit inissinneqassapput, imalu isumannaatsigisumik qajannaarsarsimassallutik immikkoortortami angallannermut ulorianaateqassanatik.
- § 14 Aqquusernit aqquteeqqallu**
- 14.1 Annikitsortalikkatut immikkoortortaq A26.1-imi illunut ataasiakkaanut attaveqarfissatut tummeq-qiorortoqarpoq.
- § 15 Sanaartorfiunngitsut sunngiffimmilu sukisaarsarfiit**
- 15.1 Annikitsortalikkatut immikkoortortaq A26.1-imi ilanngussaq 1-imi takutitatut nunaannartami naleqqussakkami angallatinik inissiisoqarfittut atugassii-soqarpoq.
- § 16 Ledningit attaveqarfii**
- 16.1 Sanaartukkat nutaat pisortat ingerlataannut innaallagissamut, imermut, kussineqarfimmuut attavilisapput, kiisalu aalajangersimasumik innaallagissa-
- 13.8 Kviste skal fremstå med selvstændigt tag. Vinduer i kviste må ikke være større end øverste fulde etages største vinduer. Kvistflunke skal fremstå af træ, zink eller glas. Placeres flere kviste på en tagflade, skal kvistene være ens.
- 13.9 Mindre bygninger som skure, udhuse og lignende skal opføres i træ og males med heldækkende maling i traditionelle grønlandske farver, eller fremstå med ikke-reflekterende beklædning i afdæmpede farver svarende til hovedbygningen. Farvevalget skal i hvert enkelt tilfælde godkendes af Qaasuitsup Kommunia.
- 13.10 Fundamenter må ikke gives en større højde end nødvendigt, dvs. fundamentets mindstehøjde må ikke overstige 1 m over oprindeligt terræn.
- 13.11 Opsætning af skilte kræver Qaasuitsup Kommunes tilladelse.
- 13.12 Belysning i og på skilte må ikke være til gene for færdsel og naboer.
- 13.13 Containere, som anvendes som skure eller mindre lagerbygninger, skal males eller beklædes, så de fremstår som en bygning, jf. bestemmelserne i § 13.1 – 13.10.
- 13.14 Oplag oven på containere skal placeres ryddeligt og fastgjort så forsvarligt, at det ikke medfører fare for færdsel i området.
- § 14 Vej- og stiforhold**
- 14.1 I detailområde A26.1 er der til enkelte boliger etableret trappe som adgang.
- § 15 Friarealer og fritidsanlæg**
- 15.1 I detailområde A26.1 er det på bilag 1 viste regulerede areal forbeholdt bådoplæg.
- § 16 Ledningsforhold**
- 16.1 Ny bebyggelse skal tilsluttes offentlig el, vand, kloaknet samt fast elvarme eller fjernvarme eller andre alternative

mit kiassarneq imlt. avataanit kiassarneq, imlt. nukissiorfiit avatangiisunut ajoqusiinngitsut qinigassat allat, soorlu seqinermit kiassaanerit, nunap iluanit kiassaaffiit il.il.

Pisortanit akuersissutit pisariaqartut, soorlu qaqugumulluunniit kiassaariaatsimut atuuttumut attaviliinissamut akuersissummik pissarsiniarneq sanaartortitsisup / nunaminertamik atugaqarnissamut piginnaaffeqartup nammineq akisussaaffigaa.

- 16.2 Errorfinit anartarfinnillu imikoorutit tamarmik kusserngit aqputigalugit kuutsinneqassapput. Imeq saqqumiinnartoq qalianeersorlu kussinniakkuus-sannngilaq, imatulli kuutsinneqassaaq sanaartukkannut, aqqusinernut, aqquteeqqanut aamma sanaartorfiunngitsunut avatangiisunut akornusiinngitsumik, soorlu kussianut kuutsitsinikkut.
- 16.3 Teknikkikkut pilersuineq, soorlu kussinniat, kallerup innera, imermik pilersuineq, avataanit kiassaneq assigisaallu iluarsaassisoqarnerani matoorussatut ingerlativitsigut attavilersorneqassapput.
- 16.4 Pilersuivittut ledningit sapinngisamik mianersuunneqassapput, qaavisigullu sanaartortoqaranilu aalaakkaasuliortoqassannngilaq. Ledningeqarfinnik avataaneersup allannortiterisinnaanera ledningimik piginnittumut aningaasartuutassaannngilaq, taamaallaallu ledningimik piginnittorlu isumasioqateqarluni pissalluni, aammalu ledningimik piginnittup ilitersuutai malittarisassalu naapertorlugit pissalluni.
- 16.5 Annikitsortalersukkatut immikkoortortami aqquteeqqat aqqusernillu ledningit pilersuiviit aqqutalugisinnaavaat, taakku ingerlatsivinnut ledninginik piginnittumit akuerisaasumit inissinneqarsimappata.

§ 17 Sanaartorfiunngitsut biilinullu inissiisarfiit

- 17.1 Sanaartorfigissaanerup sanaartornerullu nalaani nunaannarsaq sapinngisamik mianersuutissaaq. Nunaannarsaq aserugaq iluarsaateqqissaaq, immikkoortortamilu qaartiterinikkut imaluunniit assartuussinikkut siammartersimasat qaartiternerlukutat piarneqassapput.
- 17.2 Qaartiterinermut sanaartorfigissaanermullu atatillugu issoq naasimasullu pioreersut sapinngisamik eriagineqassapput, imaluunniit suliaralugillu toqqorneqassallutik sanaartukkat naammassineranut atatillugu inissinneqaaqqissinnaasunnngorlugit.
- 17.3 Inissiatut allatulluunniit sanaartukkat eqqaanni nunaminertat saligaatsuutillugillu eqqiluitsuutissapput.

miljørigtige energikilder som solvarme, jordvarme m.m.

Det er bygherrens / arealrettighedshaverens eget ansvar at indhente den nødvendige myndighedstilladelse, f.eks. tilslutningstilladelse til den til enhver tid gældende opvarmningsform.

- 16.2 Alt gråt og sort spildevand skal afledes via kloak. Overfladevand og tagvand må ikke ledes til kloakken, men skal bortledes således, at der ikke opstår gener for omkringliggende bebyggelse, veje, stier og ubebyggede arealer, f.eks. ved afledning til grøfter.
- 16.3 Teknisk forsyning, såsom kloak, elektricitet, vandforsyning, fjernvarme o.l. skal ved reovering fremføres via nedgravede anlæg.
- 16.4 Forsyningsledninger skal så vidt muligt respekteres og ikke overbygges eller befæstes. En evt. tredjeparts omlægning af ledningsanlæg er uden udgifter for ledningsejer, og må kun ske i samråd med ledningsejer og skal følge ledningsejers anvisninger og regler.
- 16.5 Detailområdets stier og veje kan krydse forsyningsledninger, såfremt disse lægges i anlæg, som er godkendt af ledningsejer.

§ 17 Ubebyggede arealer og parkering

- 17.1 Terrænet skal skånes mest muligt under byggemodning og byggeriet. Beskadiget terræn skal retableres, og området skal renses for sprængstykker, der måtte være spredt ved sprængning eller transport.
- 17.2 I forbindelse med brydning og byggemodning skal den eksisterende muld og flora, så vidt det er muligt, bevares eller behandles og opmagasineres på en måde, så det kan lægges tilbage i forbindelse med afslutning af byggeri.
- 17.3 Arealet omkring boligbebyggelser eller anden bebyggelse skal holdes rene og ryddelige.

- 17.4 Silami inissiinerit, ilanngullugit biilnik assigisaanillu inissiinerit, kiisalu qimminik pituttuiviit inertequtaapput.
- 17.5 Angallatinik inissiinerit taamaallaat Qaasuitsup Kommuniata akuersissuteqareerneratigut pissapput.
- 17.6 Nutaanik sanaartornerni aamma atugaqarnerit allannngortinnerini biilnut inissiisarfiliorqassaaq:

Ammasumik-pukkitsumik illuliorfinni. Illumut toqqaannartumik atasumik biilnik inissiivilerlugu inissianut ataasiakkaanut biilnik inissiisarfiit marluk.

Eqimattumik-pukkitsumik illuliorfinni. Inissianut ataasiakkaanut biilnik inissiisarfiit marluk.

Eqimattumik-pukkitsumik illuliorfinni biilnik inissiineq taamaallaat ilanngussaq 1-imi takutinneqartuni biilnik inissiisarfiliat iluini pissaaq.

Sanaartukkap pioreersup allatut atugarilernerani biilnik inissiivissanik annertunerusunik pisariaqartitsilernerup assinganik biilnik inissiisarfiit sanaartorneqarnissaat pillugit nalinginnaasumik taamaallaat piumasaqaateqartoqassaaq.

- 17.7 Ulloq unnuarlu tamaat immikkoortortap aqquserngini sutigulluunniit biilnik inissiisoqaquusaanngilaq. Tassani pineqanngillat qatserutit biilillu allat sulinermut atatillugu suliaqartuusut.

§ 18 Sanaartukkanik eriaGINNINNEQ

- 18.1 Immikkut ittunik malittarisassaqaanngilaq.

§ 19 § PinnGortitap eriaGINERANUT PISSUTSIT ITSARSUAR-NITSALLU

- 19.1 Immikkut ittunik malittarisassaqaanngilaq.

§ 20 Ataatsimut aamma teknikkimut ingerlatsiviit

- 20.1 Pisortat pilersuiveqarfiinut attaviliinissanik allakkatigut akuersissummik pissarsisimasoqartinnagu sanaartukkat nutaat atugaalissanngillat.
- 20.2 Immikkoortortami najugaqarfiit pilersornerinut teknikkimut ingerlatsiviit, tassani transformerstationit ilanngullugit immikkoortortap iluani inissinneqarsinnaapput. Transformerstationip inissineqarfissaa Nukissiorfiit isumasioqatigalugit nasaaquineqassaaq.

- 17.4 Udendørs oplag, herunder oplæg af biler og lignende, samt placering af hundehold må ikke finde sted.
- 17.5 Oplag af både må kun finde sted efter godkendelse af Qaasuitsup Kommunia.
- 17.6 Ved opførelse af nybyggeri og ændret anvendelse skal der anlægges parkeringsarealer svarende til:

Åben-lav boligbebyggelse. 2 parkeringspladser pr. bolig for med parkering i direkte tilknytning til boligen.

Tæt-lav boligbebyggelse. 2 parkeringspladser pr. bolig.

Parkering til tæt-lav boligbebyggelse må kun finde sted indenfor de hertil indrettede parkeringsarealer, som vist på Bilag 1.

Ved ændret anvendelse af en eksisterendebebyggelse vil der i almindelighed kun blive stillet krav om anlæg af parkeringsareal svarende til det øgede behov for parkering.

- 17.7 Der må ikke ske nogen former for parkering langs områdets veje i hele døgnet. Undtaget herfra er kun brandkøretøjer og andre køretøjer i tjenestepligt ærinde.

§ 18 Bevaring af bebyggelse

- 18.1 Ingen særlige bestemmelser.

§ 19 Naturbeskyttelsesforhold og fortidsminder

- 19.1 Ingen særlige bestemmelser.

§ 20 Fællesanlæg og tekniske anlæg

- 20.1 Ny bebyggelse må ikke tages i brug, før der foreligger en skriftlig godkendelse af tilslutninger til offentlige forsyningsanlæg.
- 20.2 Inden for området kan der placeres tekniske anlæg, herunder transformerstationer til områdets lokale forsyning. Placering af transformerstation skal ske i samråd med Nukissiorfiit, Grønlands Energiforsyning.

20.3 Tekniskikkut ingerlatsiviit aamma transformerstationit naapertuuttumik inissinneqassapput, immikkoortortamut takussunarsaasutut isikkoqartinnagit.

§ 21 Toqqavimmik piginnittut peqatigiiffiat aamma aningaasaqarnermi pissutsit

21.1 Immikkoortortami sanaartukkat pisortat kussineqarfianut aamma imermik pilersuinerannut attavilerneqassapput, sanaartorfigissaanermilu aningaasartuutit siunissami nunaminertamik atuisinnaatinneqartut akornanni akiliinissamik ileqqoreqqusaaq naapertorlugu agguataarneqassapput.

21.2 Nunaminertamik atugassiinermut atatillugu kommuni sanaartorfigissaassappat Qaasuitsup Kommuniata akiliinissamik ileqqoreqqusaaq naapertorlugu sanaartorfigissaanermut akiligassaaq akiliutigineqassaaq. Allatut qinigassaaq tassaavoq sanaartortitsisup namminersuutigisaminik sanaartorfigissaanera.

§ 22 Avatangiisinut tunngasut

22.1 Nunaannartap immerneqarnera iluarsaateqqinneralu taamaallaat atortussanik uumassuseqanngitsunik pissaaq, atortussallu imermik mingutsitsisinnaasunik akuutissanik imaqaassangillat. Immiutaasut soorlu betonngitaqarpata qullersaqarfimmi pineqartumut akisussaasumi akuersissummik pissarsisoqaqqassaaq.

22.2 Biilinik inissiisarfinni eqqakkanut containerinik inissiisoqaqqusaanngilaq.

22.3 Suliffeqarfiit tamaasa eqqaanni eqqaaviit puuini ivertitsivinnik atugaqartoqassaaq imaluunniit kommuni eqqaaveqarnermut maleruaqqusaaq naapertorlugu containerinut eqqakkanik immiisarfintut inissamik inniminniisoqassalluni.

§ 23 Sanaartukkat nutaat atugaalernissaannut piumasaaqatit

23.1 Piumasaaqatit makku atuutilinnginnerini sanaartukkat nutaat atugaalissanngillat:

Naammassillugit nunap qaani suliat suliarineqarsimassapput, § 17.2 inn.

Malittarisassaaq 17.6 naapertorlugu biilinik inissiviit pisariaqartut sanaartorsimassapput.

Malittarisassaaq 21.2 naapertorlugu sanaartorfigissaanermut akiliutissat akilerneqarsimassapput.

20.3 Tekniske anlæg og transformerstationer skal placeres hensigtsmæssigt, så de ikke kommer til at virke skæmmende for området.

§ 21 Foreninger og økonomiske forhold

21.1 Bebyggelse i området skal tilsluttes offentlig kloak- og vandforsyning, og byggemodningsudgifter skal fordeles blandt de fremtidige arealrettighedsindehavere på grundlag af betalingsvedtægt.

21.2 Såfremt der sker en kommunal byggemodning i forbindelse med arealtildeling, skal der betales byggemodningsandel i henhold til Qaasuitsup Kommunias betalingsvedtægt. Alternativt foretager bygherren selv en privat byggemodning.

§ 22 Miljøforhold

22.1 Opfyldningen og retablering af terræn må kun ske med uorganisk materiale og må ikke indeholde stoffer, der kan forurene vandet. Indeholder opfyldningsmateriale f.eks. beton, må godkendelse indhentes hos relevante myndighed.

22.2 Der må ikke opsættes affaldscontainere på parkeringsarealer.

22.3 Ved alle erhverv skal der anvendes affaldsstativer eller afsættes plads til affaldscontainere i henhold til Kommunens affaldsregulativ.

§ 23 Betingelser for ibrugtagning af ny bebyggelse

23.1 Ny bebyggelse må ikke tages i brug, før følgende betingelser er opfyldt:

Afsluttende terrænarbejder skal være udført, jf. § 17.2.

De nødvendige parkeringspladser skal være etableret, jvf. bestemmelse 17.6.

Byggemodningsandele skal være indbetalt, jvf. bestemmelse 21.2.

§ 24 Illoqarfiup ilaanut pilersaarutip atuuttup atorunnaarsinnera

Kommunip pilersarutaanut tapiliutip matuma tamanut saqqummiunneqarneratigut Illoqarfiup ilaanut pilersaarut A26.1, inissianut siunertanut inissiaqarfik nutaaq, tamanut 29. januar 2007-imi nalunaarutigineqartoq atorunnaarsinneqarpoq.

§ 24 Ophævelse af gældende lokalplan

Med offentliggørelsen af nærværende kommuneplantillæg ophæves den gældende Lokalplan A26.1, Nyt boligområde til boligformål, offentligt bekendtgjort den 29. januar 2007.

**AALAJANGERSAKKAP
ATSIORNEQARNERA**

Kommunalbestyrelsimi 06.05.2010-mi Kommunip pilersaarutaanut tapiliut nr. 38 inaarutaasumik

Jess Svane

Borgmesteri
Borgmester

VEDTAGELSESPÅTEGNING

Kommuneplantillæg nr. 38 er endeligt vedtaget i Kommunalbestyrelsen den 06.05.2010.

Henrik Rafn

Kommunemi pisortaaneq
Kommunaldirektør

TAMANUT SAQQUMMIUSSINEQ

Kommunip pilersaarutaanut tapiliut nr. 38 inaarutaasumik akuersissutigisag tamanut saqqummiunneqareerpoq.

Ilulissat, ulloq 10.05.2010.

OFFENTLIGGØRELSE

Endeligt vedtaget Kommuneplantillæg nr.38 er offentliggjort.

Ilulissat den 10.05.2010.

NASSUIAAT

TUNULIAQUT

Immikkoortortap ilaa A26-mi, Qoororsuup Aqquserngata eqqaani inissisimasumi aamma immikkoortortami tigusaasutut pissutsit akornanni pilersaarutit tunngavigisani naapertuuttoqalernissaanik isumannaariniarluni kommunip pilersaarutaanut tapiliut namma suliarineqarpoq.

Illoqarfiup ilaanut pilersaarut A26.1-imi atuuttuusumi atugassannortinneqarsimasutut illut aqquserngillu pilersaarutaasut arlallit inissinneqarsinnaannginnerinik nu-naannartami issortamilu pissutsit kinguneqartitsisimapput.

Tamatuma nassatarisaanik illut aqquserngullu inissinneqarfissaannut naleqqiullugit nuunneqarsimapput. Taamaattumik Illoqarfiup ilaanut pilersaarut A26.1-imit atuuttuusumit immikkut ittumik akuersissuteqaqattaarluni sanaartortoqarsimavoq.

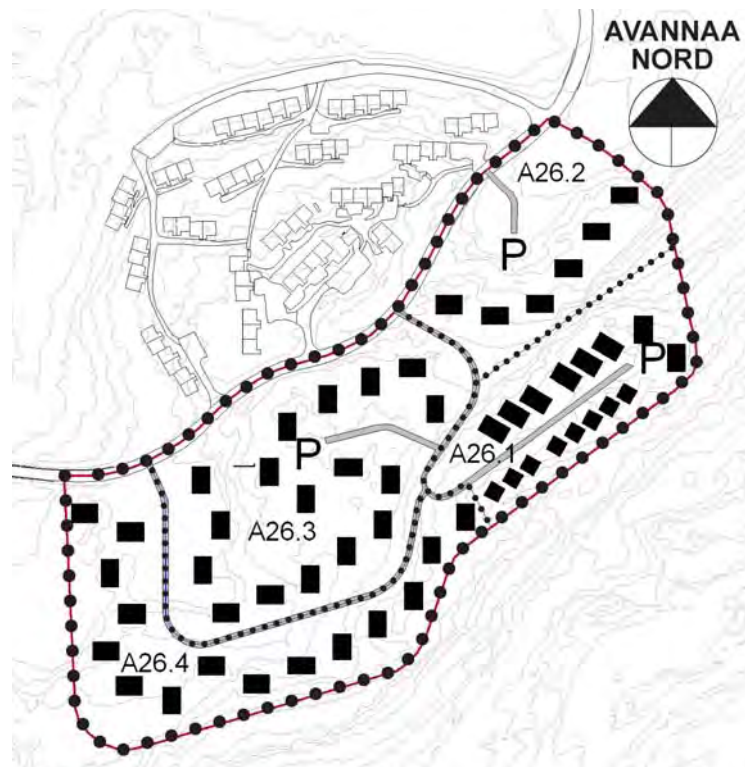
REDEGØRELSE

BAGGRUND

Dette kommuneplantillæg er udarbejdet for at sikre en overensstemmelse mellem plangrundlaget i delområde A26 som er beliggende ved Qoororsuup Aqquserna og de faktiske forhold i området.

Terræn- og jordbundsforhold har betydet, at det ikke har været muligt at placere en række af de planlagte bygninger og veje, som var udlagt i den gældende Lokalplan A26.1.

Som følge heraf er bygninger og veje blevet flyttet i forhold til de oprindelige placeringer. Bebyggelserne er derfor blevet opført med en række dispensationer fra den gældende Lokalplan A26.1.



Illoqarfiup ilaanut pilersaarut A26.1, 29.01.2007-imi tamanut nalunaarutigisaasoq naapertorlugu sanaartornissamut pilersaarutaasoq
Bebyggelsesplan ifølge lokalplan A26.1 bekendtgjort den 29.01.2007

Taamaattumik pilersaarutip atuuttuusup iluarsaanniarlugu Qaasuitsup Kommunian aalajangiussaqarpoq, taamaalilluni pilersaarutini tunngavigisap pissusiviusullu akornanni naapertuuttoqalersillugu. Isumaqarportaaq maannakkut immikkoortortap ilaata ilaa (killeqarfiusup) annikillisinneqarneranik, immikkoortortallu ilamernga illoqarfiup iluani sanaartorfiunngitsumut nuunneqarneranik, immikkoortortaq tamanna inissianik sanaartuiffiqineqarnissaa naleqqutinngimmat.

Qaasuitsup Kommunian har derfor besluttet at revidere den gældende plan, så der skabes overensstemmelse mellem plangrundlaget og de faktiske forhold. Det betyder også, at en del af det nuværende delområde (rammeområde) reduceres og en mindre del af området overføres til det friholdte område som ligger inden for byzonen, da denne del af området ikke er egnet til at opføre boligbebyggelse på.



Immikkoortortap ilaa.
Delområdet

ULLUMIKKUT IMMIKKOORTORTAP ILAA

Immikkoortortaq inissiaqarfiuviq nutaaq, taakkunannga siullit nutserfigineqariaannangorsimallutik 2007-ip aallartinnerani. Immikkoortortaq A 26.1. pukitsunik annerusumik inissiaqarfiuviq taakkulu qaqqami portunermit inisinnegarsimallutik, Appassinermi inisinnegarsimasoq del A 26.2. aamma pukitsunik ammasunik sanaartorfiuvoq.

IMMIKKOORTORTAP ILAATA AVATANGII-SAI

Immikkoortortaq Ilulissat kujammut kangiani – Qilakitsumi – Qoororsuup aqquserngata tungaanut inissisimavoq. Immikkoortortaq qaqqap naqqani inissisimavoq. Kangimut Qeqertarsuup tungaanut aammalu avannamut Paakitsup tungaanut isikkiveqarpoq.

Immikkortortaq eriagisassatut toqqarneqarsimasup killeqarfiata saniani illoqarfiup tungaanut inisinnegarsimavoq. Killeqarfiup iluani sanaartorneq inerteqqaavoq.

DELOMRÅDET IDAG

Delområdet er et nyt boligområde, hvor de første boliger var indflytningsklar i starten af 2007. Detailområde A26.3 og A26.2 består primært af rækkehuse og kædehuse placeret højest på fjeldet mod sydøst. Den lavere beliggende del A 26.1 består primært af åben-lav bebyggelse i form af enfamiliehuse.

DELOMRÅDETS OMGIVELSER

Delområdet ligger i den sydøstlige del af Ilulissat - Qilakitsoq - ud til Qoororsuup Aqquserna. Området er beliggende på den laveste del af fjeldet. Der er udsigt mod vest til Diskobugten og mod nord til Kanelen.

Delområdet støder op til bufferzonen, som er et areal mellem byens bebyggelse og isfjordens fredningsgrænse. Der må ikke bygges i bufferzonen.



Sanaartorfissaq nr. 3-mit suli atugassiaasuunngitsumit avannaq-kangimut isikkivik
Udsigt fra ledigt byggefelt nr. 3 mod nordøst

KOMMUNIP PILERSAARUTAANUT TAPILIUTIP SIUNERTAA

Kommunip pilersaarutaanut tapiliutip siunertarai:

immikkoortortap inissianut siunertanut ammasunik-pukitsunik aamma eqimattunik-pukkitsunik inissialiornikut atorneqarnissaa isumannaarinissaq,

sanaartukkat nunap pissusaanik malitsivigisillugit illoqarfiup immikkoortortaanik ataatsimoortitamik pilersitsinissaq,

sanaartugaareersut aqqusinnioreersullu inatsisinut naapertuutilersinnissaat,

immikkoortortap ilaata sinneruttumik inissaqassusaata, kiisalu aqquerngup nutaap inissiffissaata aalajangersarnissaat.

Naggasiutigalugu sanaartugaareersuni allannngortiterinerni ilassuteqarnernilu kiisalu nutaanik sanaartornerni aqutsinermi toqqammavissatut kommunip pilersaarutaanut tapiliut atuutissaq. Immikkoortortap ilaani sanaartukkanik alliliinerit immikkoortortap ilaata ilusaa sianigalugu pissaaq.

KOMMUNEPLANTILLÆGGETS FORMÅL

Kommuneplantillægget formål er:

at sikre områdets anvendelse til boligformål ved åben-lav og tæt-lav boligbebyggelse,

at skabe et samlet byområde, hvor bebyggelsen følger terrænets forløb,

at lovliggøre eksisterende byggeri og eksisterende vejføring

at bestemme delområdets restrummelighed samt fastlægge placeringen af en ny vej.

Endeligt skal kommuneplantillægget også virke som administrationsgrundlag ved om- og tilbygninger på den eksisterende bebyggelse, samt ved nybyggeri. Udvidelse af bebyggelsen i delområdet, skal ske under hensyntagen til delområdets karakter.



Sanaartorfissat nr. 1 aamma 2 suli atugassiarineqanngitsunut Qoororsuup Aqqusernanit isikkivik
Udsigt fra Qoororsuup Aqquserna mod ledige byggelter nr. 1 og 2

KOMMUNIP PILERSAARUTAANUT TAPILIUTIP IMAI

Atorneqarnera

Kommunip pilersaarutaanut tapiliutip immikkoortortap inissianut siunertanut atugaanissaa aaljangersarjaa. Aammalu § 2.2 naapertorlugu annikinnerusunik inuussutissarsiutinik ingerlatsinissamat periarfissaqarpoq.

Sanaartukkat suussusaat

Immikkoortortap iluani tamarmi sanaartorfissat atugassiarineqarput, taakkunani nutaanik sanaartortoqanngikkuni sanaartugaareersut allineqarsinnaallutik. Tamatuma sania-tigut sanaartugaasuni tamarmiusuni ataatsimoortuuneq anguniarlugu illut qaliaasa sammivissaat nalunaarsugaap-put.

Illut marluk akornanni annikinnerpaamik killingisaaq 10 m-inik ungasissuseqartillugu sanaartorfissat atugassiarineqarput, taamaalillunilu sanaartornermut malittarisassani ungasissusissatut malittarisassiat najoqqutarineqarsinnaapput.

Immikkoortortap atugaanera

Ilangussaaq 1-imi takutinneqartutut immikkoortortap ilaa annikitsortalersukkatut immikkoortunut pingasunut ag-uaataarneqarput, tassaappullu A26.1, A26.2 A26.3-lu.

Annikitsortalikkatut immikkoortortaaq A26.1-imi atugari-neqartumik qalialikkamik quleriimmik ataatsimik amma-sumik-pukkitsumik illuliortoqaqusaavoq.

Annikitsortalikkatut immikkoortortaaq A26.2-mi atorsin-naangisamik qalialikkamik quleriimmik ataatsimik eqi-mattumik-pukkitsumik illuliortoqaqusaavoq.

KOMMUNEPLANTILLÆGGETS INDHOLD

Anvendelse

Kommuneplantillægget fastlægger områ-dets anvendelse til boligformål. Der er også mulighed for at drive mindre liberalt er-hverv jævnfør § 2.2.

Bebyggelsens art

Inden for hele delområdet er der udlagt byggefelter, på hvilke enten ny bebyggelse kan opføres eller eksisterende bebyggelse kan udvides. Derudover er der angivet kipretning på taget for at opnå en helhed i den samlede bebyggelse.

Bygningsfelter er udlagt, så der som mini-mum er en grænseafstand mellem to byg-ninger på i alt 10 m, så bygningsreglemen-tets afstandsbestemmelser kan overholdes.

Områdets disponering

Delområdet opdeles i tre detailområder, som vist på bilag 1. Detailområderne er A26.1, A26.2 og A26.3.

I detailområde A26.1 må der opføres åben-lav boligbebyggelse i op til en etage med udnyttet tagetage.

I detailområde A26.2 må der opføres tæt-lav boligbebyggelse i en etage uden udnyt-tet tagetage.

Annikitsortalikkatut immikkoortortaq A26.3-mi atorsinnaanngisamik qalialikkamik quleriinnik marlunnik eqimattumik-pukkitsumik illuliorortoqaqqusaavoq.

Inissaqassutsip sinnera

Annikitsortalikkatut immikkoortortaq A26.1-imiipput sanaartorfissat atugassiarineqarsinnaasut tallimat. Immikkoortortami sanaartukkat sinnerinut sanaartukkat nutaat naleqqussarsinnaasunngorlugit sanaartorfissat atugas-siaapput.

Illut ingerlatsiviillu ataqatigiissutsimut pingaaruteqartut aammalu avatangiisunik isikkumikkut sunniuteqartut avatangiisunut naleqqiullugu illulioriaatsikkut avatangiisinilu pitsaasumik ataqatigiissutsimik angusaqarfiutillugit ilusilersorneqassapput.



Assilisap talerpia'tungaani sanaartorfissaq nr. 5 atugassiisutaanngitsoq. Tassanngaanniit Qeqertarsuup Tunuanut isikkiveqarpoq

Ledigt byggefelt nr 5 i højre side af billedet. Herfra er der udsigt over Diskobugten

Angallannikkut attaveqarfiit

Immikkoortortaq Issortarfik aqqusaarlugu Qoororsuup aqquserngatigut angallannikut aqquteqarfiussaaq. Ilangussaq 1-imi takutinneqartutut Issortarfimmut attaveqarfilikkamik nutaamik aqqusinniortoqarsinnaavoq.

§ 17-imi nassuiarneqartutut sanaartukkanut atatitanik bilinik inissiisoqartassaaq.

Sanaartorfiginngisat

Sanaartorfigissaanermi sanaartornermullu nunaannartami sulinermut atatillugu sapinngisamik issortaq naasimasullu pioreersut attanneqassapput, imaluunniit suliarineqarlutilu toqqortarineqassapput taamaalillutik sanaartornerup naammassineranut atatillugu uterteqqinneqarsinnaallutik.

I detailområde A26.3 må der opføres tæt-lav boligbebyggelse i op til to etager uden udnyttet etage.

Restrømmelighed

I detailområde A26.1 er der 5 ledige byggefelter. Byggefelterne er udlagt, så ny bebyggelse tilpasses det øvrige byggeri i området.

Bygninger og anlæg, der har betydning for helheden og den visuelle påvirkning af omgivelserne, skal udformes på en sådan måde, at der opnås en arkitektonisk og miljømæssig god helhedsvirkning i forhold til omgivelserne.

Trafikbetjening

Området trafikbetjenes fra Qoororsuup Aqquserna via Issortarfik. Der kan anlægges en ny vej med tilslutning til Issortarfik som vist på bilag 1.

Parkering skal ske i tilknytning til bebyggelsen som beskrevet i § 17.

Ubebyggede arealer

I forbindelse med terrænarbejder ved byggeomdning og byggeri skal den eksisterende muld og flora i størst muligt omfang bevares eller behandles og opmagasineres på en måde, så det kan lægges tilbage i forbindelse med afslutning af byggeri.

Taamaattumik sanaartorfigissaanerup sanaartornerullu nalaani nunaannartaq sapinngisamik mianersuutissaaq. Nunaannartaq ajortissimasaq iluarseqqissaaq, qartiternermilu imaluunniit assartuussinerni qartiternerlukutat siammartinneqarsimasinnaasut immikkoortortamiittut piiarneqarsimassapput.

PILERSAARUSIORNERNUT ALLANUT AT-TAVIIT

Nunami tamarmi pilersaarusionerq

Kommunip pilersaarutaanut tapiliut manna nunami tamarmi pilersaarusionermit toqqaannartumik attuumassuteqannqilaq.

Kommunip pilersaarutaa 1994 – 2004 ilassuserneqartooq

Ilulissanut Kommunip pilersaarutaa 1994-2004-mut ilassuserneqartumut pingaarnertut ilusiliussamat kommunip pilersaarutaanut tapiliut manna naapertuuppoq.

Kommunip pilersaarutaanut tapiliummiipput A26-mi immikkoortortat ilaat.

Kommunip pilersaarutaanut tapiliut manna aqutigalugu illoqarfiup iluani sanaartorfiunngitsumut immikkoortortap ilaa A26-p ilaa annikinnerusoq nuunneqarpoq.

Immikkoortortap ilaa A26-mut Kommunimut pilersaarusionerq aamma nunaminertat atugaaneri pillugit Namminersornerullutik Oqartussat nalunaarutaat nr. 7, 26. februar 2009-meersoq naapertorlugu nutaanik pingaarnernik annikitsortalersukkanillu malittarisassiortoqarpoq.

Immikkoortortaq A26-mut manna tikillugu killissatut malittarisassiat kommunip pilersaarutaanut tapiliut manna aqutigalugu atorunnaarsinneqarput kommunip pilersaarutaanut tapiuliummit matuminnga taarserneqarlutik.

Illoqarfiup ilaanut pilersaarutaasimasooq

Ullumikkut immikkoortortaq Illoqarfiup ilaanut pilersaarut A26.1, Inissianut siunertanut inissiaqarfik nutaaq A26-mut ilaavoq.

Illoqarfiup ilaanut pilersaarutip inissianut siunertanut nutaamik immikkoortortamik atugassiinissaaq siunertaraa.

Kommunip pilersaarutaanut tapiliutip matuma akuersissutigineqarneratigut Illoqarfiup ilaanut pilersaarut tamakkerlugu atorunnaarsinneqassaaq, kommunip pilersaarutaanut tapiuliummut matumunnga malittarisassiaasimasut ilannqunneqassallutik.

Derfor skal terrænet skånes mest muligt under byggemodning og byggeriet. Beskadiget terræn skal retableres, og området skal renses for sprængstykker, der måtte være spredt ved sprængning eller transport.

FORHOLD TIL ANDEN PLANLÆGNING

Landsplanlægning

Dette kommuneplantillæg berører ikke direkte landsplanlægningen.

Kommuneplan 1994 – 2004 med tillæg

Dette kommuneplantillæg er i overensstemmelse med hovedstrukturen for Kommuneplan 1994 – 2004 med tillæg for Ilulissat.

Kommuneplantillægget omfatter delområder A26.

Med dette kommuneplantillæg overføres en mindre del af delområde A26 til det friholdte område inden for byzonen.

For delområde A26 udarbejdes der nye overordnede og detaljerede bestemmelser, i henhold til Hjemmestyrets bekendtgørelse nr. 7 af 26. februar 2009 om kommuneplanlægning og arealanvendelse.

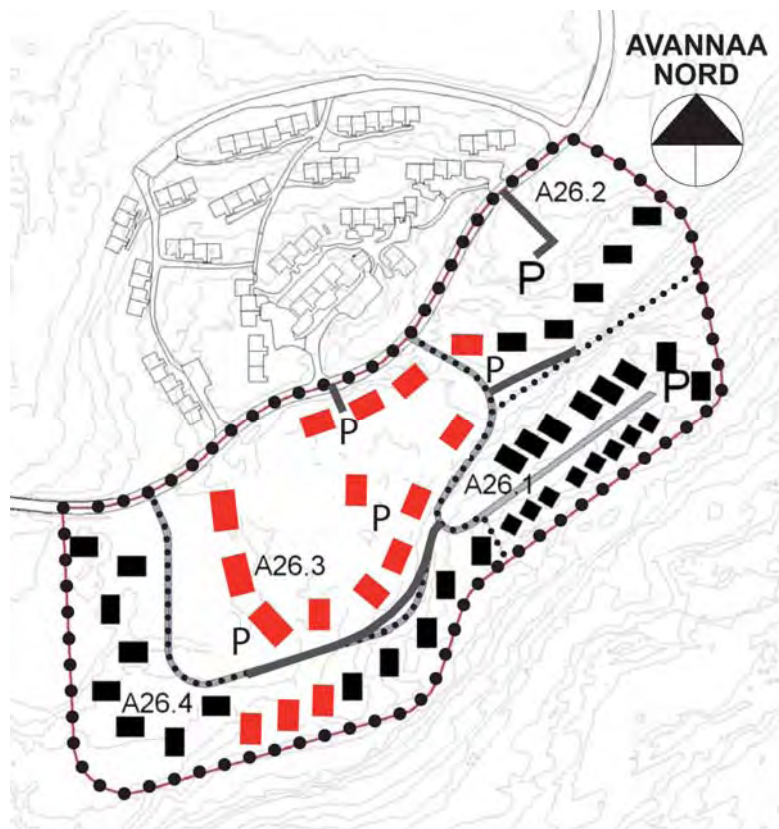
Med nærværende kommuneplantillæg udgår de indtil nu gældende rammebestemmelser for område A26 og erstattes af dette kommuneplantillæg.

Tidligere lokalplan

Området er i dag omfattet af Lokalplan A26.1; Nyt boligområde A26, boligformål.

Lokalplanen har til formål at udlægge et nyt område til boligformål.

Lokalplanen vil med vedtagelse af dette kommuneplantillæg blive ophævet i sin helhed og de tidligere bestemmelser indarbejdes i dette kommuneplantillæg.

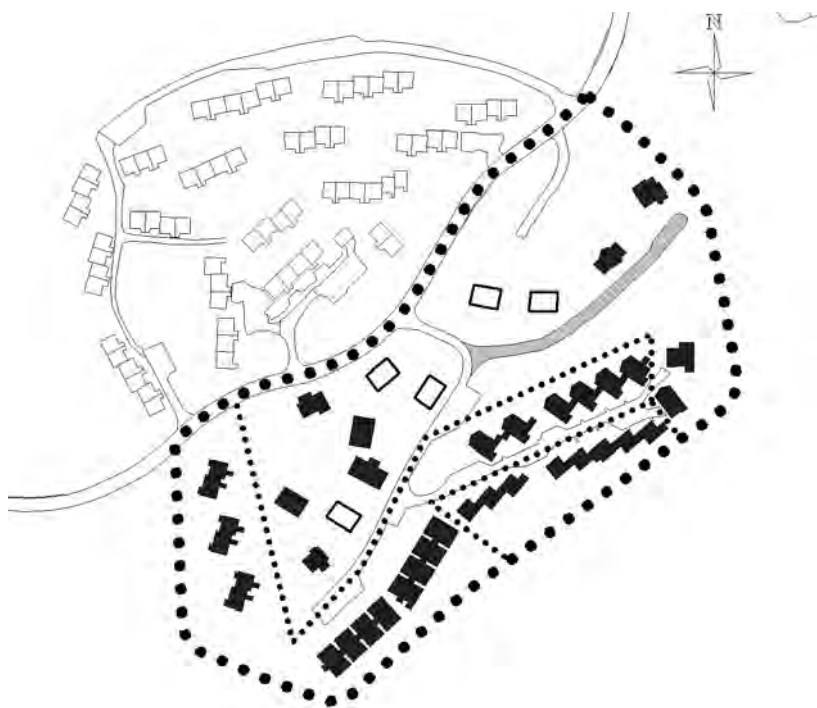


Immikkoortortap ilaa A26-mut siusinnerusukkut sanaartornissamut pilersaarutaasimasooq killeqarfiusimasorlu

Eksisterende bebyggelsesplan og afgrænsning af delområde A26

Sanaartornissamut pilersaarut iluarsaassaq, ataatsimiititaliamit 10.03.2008-mi akuersissutigineqartooq

Revideret bebyggelsesplan godkendt af udvalget den 10.03.2008



Immikkoortortap ilaa A26-mut nutaamik sanaartornissamut pilersaarusiaq killeqarfignigilarlu

Ny bebyggelsesplan og afgrænsning af delområde A26

Itsarsuarnitsat

Immikkoortortap iluani itsarsuarnitsanik peqarneranik Qaasuitsup Kommunia ilisimasaqanngilaq, tamannali immikkoortortami sutigulluunniit misissuisoqarsimann-ginneranik patsiseqartuuvoq.

Kommunip pilersaarutaanut tapiliutip immikkoortortaata iluani nunamik suliaqarnerit Kulturikkut eriagisassat eq-qissisimatitaanerat pillugu Inatsisartut inatsisaat nr. 18, 19. november 2007-imeersumut atapput.

Nunamik suliaqarnerup nalaani nunami aalaakkaasumik itsarsuarnitsamik nassaartoqarpat suliap itsarsuarnitsamut attuumasortaa unitsinneqassaaq. Kingornatigullu Ilulissat Katersugaasiviat saaffigineqassaaq.

Nunatta Katersugaasiviata suliamik isumaginnittuusooq piaarnerpaamik nalunaarfigissavaa suliap ingerlateqqis-sinnaaneramik, imaluunniit misissuinerup naammassinis-saata tungaanut unitsinneqassaneramik imaluunniit eqqis-sisimatitsinissamik suliap aallartinneqassaneramik.

Pigisat nassaarisat Namminersornerullutik Oqartussat pigaat, qinnuigineqarnikkullu erniinnaartumik tunniunne-qassapput.

TEKNIKKIKKUT PILERSUINEQ

Kiassarneq

Immikkoortortaq kiassarnermik pilersorneqassaaq.

Imeq

Immikkoortortaq imermik pilersorneqassaaq.

Innaallagissamik pilersuineq

Immikkoortortaq innaallagissamik pilersorneqassaaq.

Imikoq

Immikkoortortaq kommunip kussinniaqarfianut attaveqar-poq. Imikoorutit tamarmik kussinniamut kuutsinneqas-sapput. Nunap qaani imeq qalianeersorlu kussinniamut kuutsinneqassanngillat, imatulli kuutsinneqarlutik immik-koortortami sanaartukkat sinnerinut, aqqusinernut, aqqu-teeqqanut, sanaartorfiunngitsunullu akornutaatinnagit, soorlu kussianut kuutsinneqarnerisigut.

Kuuffissuarnut aqquteqartoqarsinnaanngikkallartillugu Kommunalbestyrelsep tungaaniit imikup qasertup qerner-tullu katersorneqarfissaanik tankimik pilersitsinissaq piu-masarineqarsinnaavoq imaluunniit imikup qasertup qer-nertullu quullu kuutsinneqarnissaanut avatangiisit pillugit aalajangersakkanut sukkulluunniit atuuttunut naapertuut-tumik kuutsitsiveqalernissaaq.

Fortidsminder

Qaasuitsup Kommunia er ikke bekendt med, at der ligger fortidsminder inden for området, men dette skyldes udelukkende, at der ikke er foretaget nogen form for under-søgelse af området.

Jordarbejder inden for kommuneplantillæg-gets område er underlagt Landstingslov nr. 18 af 19. november 2007 om fredning af kulturminder.

Hvis der under jordarbejder findes et jord-fast fortidsminde, skal arbejdet standses i det omfang, det berører fortidsmindet. Der-efter skal der rettes henvendelse til Ilulissat Museum.

Landsmuseet meddeler snarest den, der udfører arbejdet, om arbejdet kan fortsætte, eller om det skal indstilles, indtil der er foretaget en undersøgelse, eller der er taget stilling til, om fredningssag skal rejses.

De fundne genstande tilhører Grønlands Selvstyre og skal efter anmodning straks afleveres.

TEKNISK FORSYNING

Varme

Området vil blive forsynet med varme.

Vand

Området vil blive forsynet med vand.

El forsyning

Området vil blive forsynet med el.

Spildevand

Området er tilsluttet det kommunale kloak-net. Alt gråt og sort spildevand skal afledes via kloak. Overfladevand og tagvand må ikke ledes til kloakken, men skal bortledes således, at der ikke opstår gener for om-kringliggende bebyggelse, veje, stier og ubebyggede arealer, f.eks. ved afledning til grøfter.

I tilfælde hvor det endnu ikke er muligt at tilslutte til offentlig kloak, kan der fra Kommunalbestyrelsens side stilles krav om etablering af tank til opsamling af gråt og sort spildevand, eller at der etableres anden spildevandsbehandling i henhold til de til enhver tid gældende miljøbestemmelser og regler for bortskaffelse af spildevand og latrin.

Eqqaavilerineq

Immikkoortortaq Qaasuitsup Kommuniata qaqugumul-luunniit eqqaavilerinermik aaqqissuussineranut atasuvoq.

Inuussutissarsiutini tamani kommunip eqqaavilerinermut maleruaqqusaa naapertorlugu eqqakkat puuinut ivertitsiviit atugaassapput, imaluunniit eqqakkanut containerit inissiveqartinneqassallutik.

INATSISITIGUT SUNNIUTIT

Inaarutaasumik inatsisitigut sunniutit

Kommunalbestyrelsimit pilersaarut inaarutaasumik akuer-sissutigineqarluni tamanut saqqummiunneqareerpat pilersaarummi ilaasut nunaminertat, illut ingerlatsiviillu taamaallaat ima atorneqassapput imaluunniit sanaartorneqassapput pilersaarummi malittarisassanut naapertuuttuugunik.

Taamaattorli pissutsit aalajangersimasut atuunnerisigut allannguutit annikinnerusut immikkut akuerineqarsinnaapput, tassalu pilersaarutip pingaarnerusutut tunngavigisaanut unioqutitsinngikkaangata.

Allannguutit annertunerusut nutaamik pilersaarusiortoqassaneramik pisariaqartitsipput.

Nunaminertat, illut ingerlatsiviillu pilersaarummi ilaasut suliarisariaqarnerinik pilersaarut imminermini nassataqartitsinngilaq. Nunaminertat, illut ingerlatsiviillu inatsisit naapertorlugit pioreersut ingerlanneqaannarsinnaapput. Ilaatigut isumaqarpoq nunaminertat, illut ingerlatsiviillu manna tikillugu inatsisit naapertorlugit ingerlanneqaannarsinnaasut, taamaattorli soorlu nutaamik sanaartukkamik allannortitamik atugaqarneq imaluunniit sanaartorneq pilersaarummut akerliussaanani.

Renovation

Området er omfattet af Qaasuitsup Kommuniata til enhver tid gældende renovationsordninger.

Ved alle erhverv skal der anvendes affaldsstativer eller afsættes plads til affaldscontainere i henhold til Kommunens affaldsregulativ.

RETSVIRKNINGER

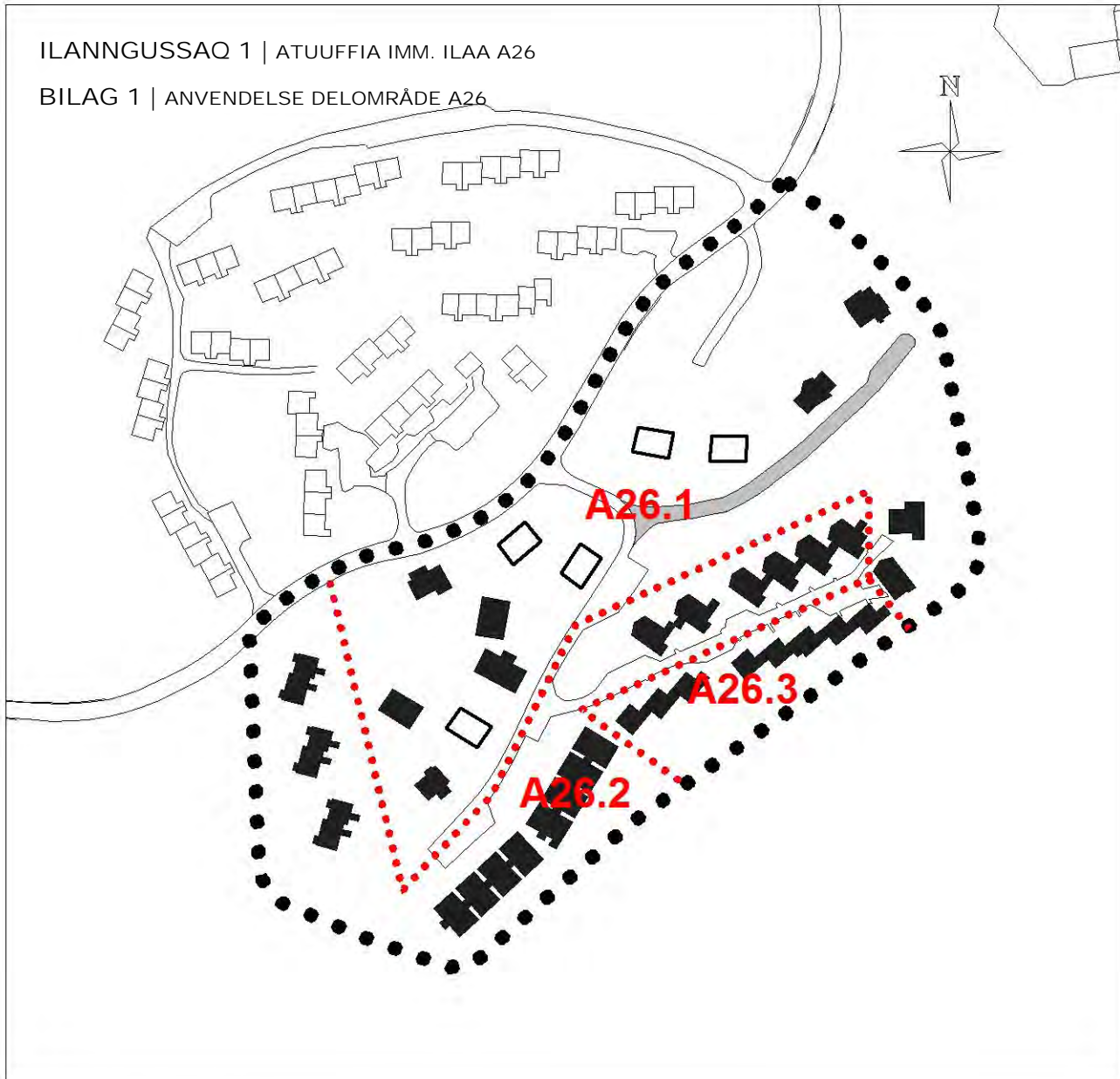
Endelige retsvirkninger

Når planen er endeligt vedtaget af Kommunalbestyrelsen og offentliggjort, må arealer, bygninger og anlæg, der er omfattet af planen, kun udnyttes eller bebygges på en måde, som er i overensstemmelse med planens bestemmelser.

Under visse omstændigheder kan der dog dispenseres for mindre afvigelser, såfremt de ikke er i uoverensstemmelse med planens hovedprincipper.

Mere betydelige afvigelser kræver, at der tilvejebringes en ny plan.

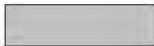
Planen medfører ikke i sig selv, at arealer, bygninger og anlæg, som er indeholdt i planen, skal etableres. Eksisterende lovlig anvendelse af arealer, bygninger og anlæg kan fortsætte som hidtil. Det betyder bl.a., at den hidtidige lovlige anvendelse af arealer, bygninger og anlæg kan fortsætte, hvorimod f.eks. ændret anvendelse eller opførelse af ny bebyggelse ikke må være i strid med planen.



Agguakkamut killigititaq | Delområdegrænse



Annikitsortalersukkatut killeqarfik | Detailområdegrænse



Aqquserna nutaaq | Ny vej



Sannartorfissanngoritaq | Byggefelt
Qaliat qaavisa sammivii | Kipretning/tagretning

Imm. ilaa A26 | Delområde A26

Ulloq | Den 10.05.2010
Uttuut | Mål 1:2.500

S 17 LUFTRAFIK, ILULISSAT LUFTHAVN.

Den klausulerede zonen angiver et område omkring Ilulissat lufthavn, hvor der er visse begrænsninger for arealanvendelsen.

Grænsen er fastsat som to cirkler med centrum i landingsbanens referancepunkt, koordinat 710/555 og radius henholdsvis 4000 m og 5500 m.

Indsigtsgrænsen angiver frihedsplaner omkring landingsbanen i et horisontalplan i kote 73 til afstand 4000 m, og stigende til kote 148 i afstand 5500 m. Indsigtszonen skal sikre hindringsfri beflyvning af landingsbanen.

"STOL-baner i Grønland, standardprogram maj 1982" beskriver reglerne nærmere.

Grønlands Lufthavnsvæsen har indsiget med zonen, Statens Luftfartsvæsen er dispensationsmyndighed.

S 17 TIMMISARTUKKUT ANGALLANNEQ, ILULISSANI MITTARFIK

Immikkut ittumik killeqarfeqarfiup Ilulissat mittarfiata eqqaani immikkoortorta q nalunaarpaa, tamaanilu nunaminertamik atuqaqarnermut killeqarfeqartoqarpoq.

Killeqarfik mittarfiup nalunaarsorfiata qeqqanit naleraq 710/555-imit ammallorissutut marluttut aalajangersugaapput, radiusii 4000 m-it aamma 5500 m-it.

Mittarfiup eqqaani immikkut soqutigisaqarfiusup killingata akimmiffeqassanngititat nalunaarpai, nallarissutut naleqerfik 73-imit ungasissuseq 4000 m tikillugu, qaffariartorluni naleqerfik 148-mut 5500 m-it tungaannut. Immikkut soqutigisaqarfiusooq mittarfiup timmisartunit akimmiffeqanngitsumik atugarinisaanik isumannaarinnissaaq.

Erseqqinnerusumik malittarisassanik "STOL-baner i Grønland, standardprogram maj 1982" ("Kalaallit Nunaanni STOL-inut mittarfiit, nalinginnaasumik najoquttassiaq maaji 1982") nasuiaaffiuvoq.

Kalaallit Nunaanni Mittarfeqarfiit immikkut soqutigisaqarfiusumut oqartussaavoq, Statens Luftfartsvæsen (Naalagaaffiup Mittarfeqarfia) immikkut akuerininnermut oqartussaasoqarfiuluni.

