



A32.1

Pilersaarussiaq

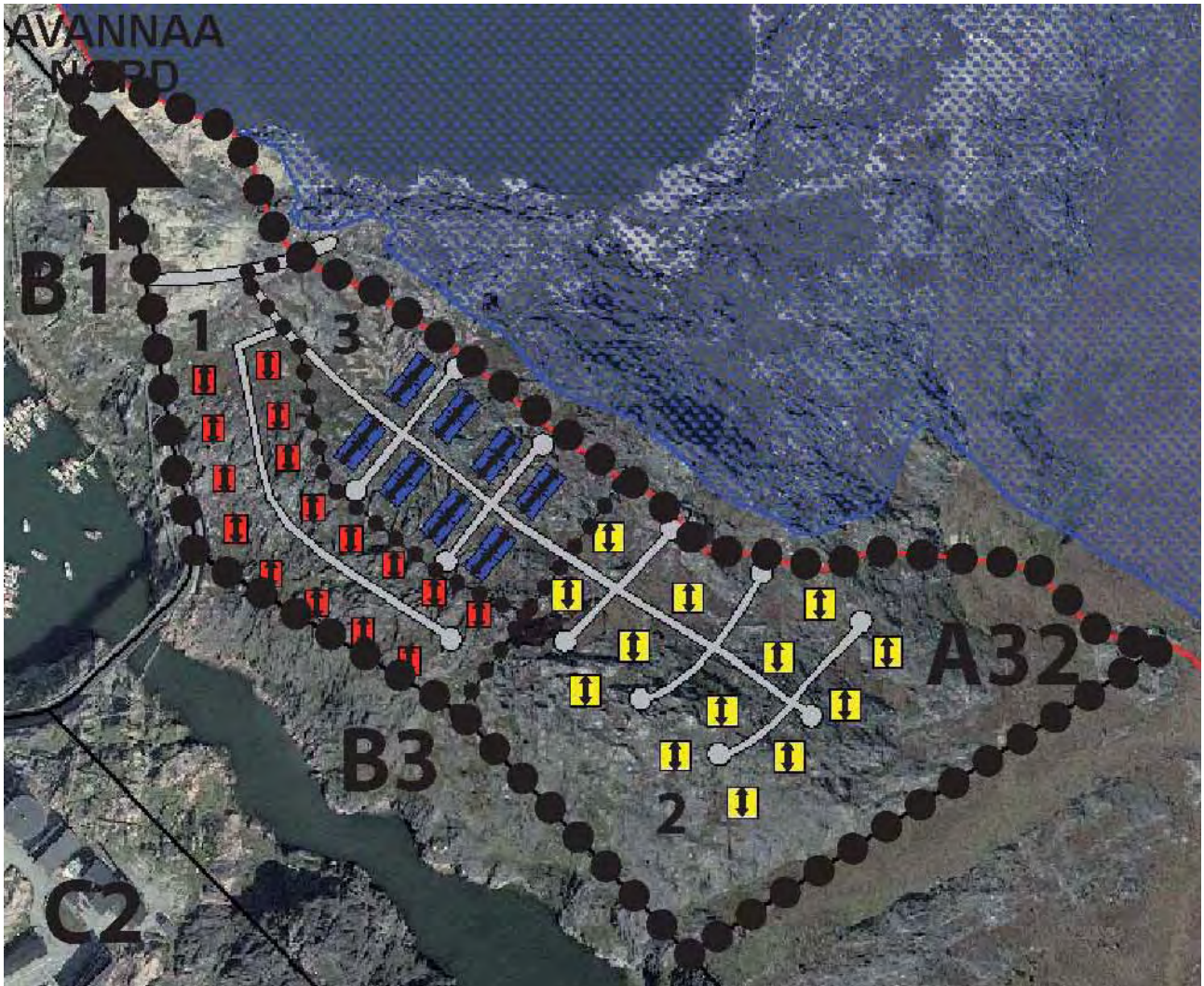
Ilulissat Kommuneat
Killeqarfik nutaaq A32

Ilulissat Avannaani inissiaqarfik

Lokalplan

Ilulissat Kommune
Nyt rammeområde A32

Boligområde i Ilulissat Nord



*Illoqarfiup ilaanut pilersaarut A32.1 09.01.2009-imi tamanut nalunaarutigineqarpoq.
Lokalplan A32.1 er offentligt bekendtgjort den 09.01.2009.*

A32.1

Illoqarfiup ilaanut pilersaarut A32.1
Ilulissat kommuneanut kommunep pilersaarutaa 1992-2004
tapiliussaq ilanngullugu

Killeqarfik nutaaq A32

Ilulissat Avannaani inissiaqarfik

Illoqarfiup ilaanut pilersaarut A32.1-p suliarineqarfia:

Ilulissat Kommuneat
Teknikkimut Avatangiisinullu Allattoqarfik
Pilersaarusiornermut immikkoortotaqarfik
Postboks 520
3952 Ilulissat

Oqarasuaat: +949 94 32 77
Allakkasuaat: +949 94 41 78
E-mail: ilulissat@ilulissat.gl

Illoqarfiup ilaanut pilersaarut A32.1-mut siunnersuut Teknikkimut
Avatangiisinullu Ataatsimiititaliamit 12.06.2008-imi akuerineqarpoq.

Illoqarfiup ilaanut pilersaarut A32.1-mut siunnersuut piffissami
07.07.2008 - 18.08.2008-imi tamanut tusarniaassutitut saqqummiunne-
qarpoq.

Illoqarfiup ilaanut pilersaarut A32.1 Teknikkimut Avatangiisinullu
Ataatsimiititaliamit 05.09.2008-imi akuersissutigineqarallarpoq.

Illoqarfiup ilaanut pilersaarut A32.1 Kommunalbestyrelsemit
12.09.2008-imi inaarutaasumik akuersissutigineqarpoq.

Illoqarfiup ilaanut pilersaarut A32.1 inaarutaasumik akuersissutigisima-
saq Naalakkersuisut Kommunep pilersaarutaanut tapiliussaq nr. 34 akue-
reereerpata tamanut nalunaarutigineqarsinnaavoq.

Tamatuma kingornatigut Illoqarfiup ilaanut pilersaarut A32.1 najoqquta-
ralugu ilaasutut illuliat sanaartukkallu suliarineqarsimasut inatsiliorne-
qartutut naatsorsuutigineqalissapput.

Matumani nunaminertamik atugassinneqarnissaq pillugu qinnuteqaatip
tunniunnissaanut piffissalersorlugit pilersaarutit tamanut nalunaarutigi-
neqareerpata aatsaat nunaminertamik qinnuteqartoqarsinnaasoq sianigeq-
quneqassaaq.

Lokalplan A32.1
Kommuneplan 1992-2004 for Ilulissat Kommune med
tillæg

Nyt rammeområde A32

Boligområde i Ilulissat Nord

Lokalplan A32.1 er udarbejdet af:

Ilulissat Kommune
Forvaltning for Teknik og miljø
Planlægningsafdelingen
Postboks 520
3952 Ilulissat

Telefon: +299 94 32 77
Telefax: +299 94 41 78
E-mail: ilulissat@ilulissat.gl

Forslag til Lokalplan A32.1 blev godkendt i Udvalg for
Teknik og Miljø den 12.06.2008.

Forslag til Lokalplan A32.1 blev fremlagt til offentlig
høring i perioden 07.07.2008 – 18.08.2008.

Lokalplan A32.1 blev foreløbig vedtaget i Udvalget for
Teknik og miljø den 05.09.2008.

Lokalplan A32.1 blev endeligt vedtaget i Kommunal-
bestyrelsen den 12.09.2008.

Endeligt vedtaget Lokalplan A32.1 kan offentligt be-
kendtgøres, når Landsstyret har godkendt Kommune-
plantillæg nr. 34.

Herefter kan anlæg og byggeri i henhold til Lokalplan
A32.1 igangsættes.

Der skal her gøres opmærksom på, at der først kan
søges arealtildelinger, når planerne er bekendtgjorte
med tidsfrister for aflevering af ansøgning om arealtil-
deling.



A32.1

Pilersaarussiaq

Ilulissat Kommuneat
Killeqarfik nutaaq A32

Ilulissat Avannaani inissiaqarfik

IMARISAI

Lokalplan

Ilulissat Kommune
Nyt rammeområde A32

Boligområde i Ilulissat Nord

INDHOLD

Nassuiaat	1	Redegørelse	1
A. Illoqarfiup ilaanut pilersaarutip tunuliaqutaa	1	A. Lokalplanens baggrund	1
B. Illoqarfiup ilaanut pilersaarutip siunertaa	1	B. Lokalplanens formål	1
C. Illoqarfiup ilaanut pilersaarutip angissusaa	1	C. Lokalplanens område	1
D. Ill. ilaanut pilersaarutip imarisai	1	D. Lokalplanens indhold	1
E. Pilersaarussianut allanut attuumassutit	3	E. Forholdet til anden planlægning	3
F. Tamanut saqqummiussineq inatsisitigullu sunniutit	5	F. Offentliggørelse og retsvirkninger	5
PILERSAARUMMUT Aalajangersakkat	7	Lokalplanbestemmelser	7
§ 1 Illoqafiup ilaanut pilersaarutip siunertaa	7	§ 1 Lokalplanens formål	7
§ 2 Immikkoortortap killilersornera	7	§ 2 Områdets afgrænsning	7
§ 3 Immikkoortortap atorreqarnera	7	§ 3 Områdets anvendelse	7
§ 4 Illuliorfiup annertussusaa inissinneralu	8	§ 4 Bebyggelsens omfang og placering	8
§ 5 Annertussuseq inissaqassuserlu	8	§ 5 Størrelse og rummelighed	8
§ 6 Sanaartukkat silatiminni ilusaat	9	§ 6 Bebyggelsens ydre fremtræden	9
§ 7 Aqquernit biilinullu inissiisarfiit	10	§ 7 Vej-, sti- og parkeringsforhold	10
§ 8 Teknikkikkut atortorissaarutit	11	§ 8 Tekniske anlæg	11
§ 9 Nunamernit sanaartorfiunngitsut	11	§ 9 Ubebyggede arealer	11
§ 10 Nutaamik sanaartukkamik atuisinnaalersitsineq	12	§ 10 Ibrugtagning af ny bebyggelse	12
§ 11 Sanaartorfigissaaneq	12	§ 11 Byggemodning	12
Aalajangersakkap atsiorneqarnera	14	Vedtagelsespåtegning	14
Illoqarfiup ilaanut pilersaarut sunaana	16	Hvad er en lokalplan	16

Ilanngussaq 1: Illoqarfiup ilaanut pilersaarutip assinga.

Bilag 1: Lokalplankort.

NASSUIAAT

NASSUIAAT

A. Illoqarfiup ilaanut pilersaarutip tunuliaqutaa

Illoqarfiup ilaanut pilersaarummut tunuliaqutaasoq tassaa-voq Ilulissat illoqarfiani assorsuaq inissaaleqisoqarnera, ingammik nammineq illuliorniartunut illuliorfissanik pi-masaqarnermik annertusaasimasoq.

Ilulissat Avannaanik illoqarfiup ilaanik nutaamik pilersaarusionerup aallartisarnissaa, tamaanilu siunissami illoqarfiup ineriartortinneqarnissaa tamarmiusoq pitinneqassasoq kommunalbestyrelsi 2005-imiilli aalajangiutereerpa.

Ilulissani inissiat ametigaataasorujussuupput, inissiallu isikkivigissut amigaatigineqarlutik.

Tamaattumik maanna illoqarfiup nutaartassaani killeqarfik A32-mut illoqarfiup iluanut pilersaarut, illunik quleriaanik isikkivigissunillu inissiaqartussanik imaqtartusaq, suliarineqarpoq.

B. Illoqarfiup ilaanut pilersaarutip siunertaa

Illoqarfiup iluanut pilersaarutip siunertaraa illoqarfiup nutaartaani illoqarfissap annertusarnissaanut qulakkeerin-ninnissaaq, tassani inissiat quliaribiaat sanaartorneqarsinnaapput.

C. Illoqarfiup ilaanut pilersaarutip angissusaa

Kommunip pilersaarutaani imm. ilaa A32 tamaat "Ilulissat Avannaani inissiaqarfik"-up inissisimaffigaa, immikkoortullu ilaanut kommunip pilersaarutaani malittarisassat tunngavugalugit illoqarfiup ilaanut pilersaarut suliarineqarpoq.

D. Ill. ilaanut pilersaarutip imarisai

Atugaanera

Illoqarfiup immikkoortuanut pilersaarutip immikkoortup aammaasunik pukkitsutik (illunut ataasiakkaanut), qanittunik pukkitsunik (sanileriaat -uiguleriaat illut eqimattat) quleriaanillu inissianik sanaartorfiusinnaanera aalajangersarpaa (punkthuse).

Immikkoortup iluani katillugit inissianik 128 missaani sanaartortoqarsinnaavoq, taakkunannga illunik ataasiakkaanik 15 missaani sanaartorneqarsinnaallutik, illut sanileriaat,- uiguleriaat illullu eqimattat 17 missaaniittut sanaartorneqarsinnaallutik inissiallu quleriaat 8 missaani

REDEGØRELSE

REDEGØRELSE

A. Lokalplanens baggrund

Baggrunden for lokalplanen er den alvorlige bolig-mangel i Ilulissat by, der har øget efterspørgslen efter byggegrunde især til privat boligbyggeri.

Kommunalbestyrelsen besluttede allerede i 2005 at igangsætte planlægningen af den nye bydel Ilulissat Nord, og at al fremtidig byudvikling fremover skal ske her.

Der mangler i høj grad boliger i Ilulissat, og der mangler både fritliggende enfamiliehuse, kæde/rækkehuse og eksklusivt beliggende lejligheder.

Derfor er nu udarbejdes denne lokalplan for rammeområde A32 i den nye bydel, der kommer til at indeholde både fritliggende enfamiliehuse og række/kædehuse og punkthuse med eksklusivt beliggende lejligheder.

B. Lokalplanens formål

Lokalplanens formål er at sikre udbygningen af et nyt boligområde i den nye bydel, inden for hvilket der kan opføres åben-lav boligbebyggelse (fritliggende enfamiliehuse), tæt-lav boligbebyggelse og etageboliger (punkthuse).

C. Lokalplanens område

"Lokalplan A32.1 – Boligområde i Ilulissat Nord" omfatter hele kommuneplanens delområde A32, og lokalplanen er udarbejdet på grundlag af kommuneplanens bestemmelser for delområdet.

D. Lokalplanens indhold

Anvendelse

Lokalplanen fastlægger områdets anvendelse til boligformål som åben-lav boligbebyggelse (fritliggende enfamiliehuse), tæt-lav boligbebyggelse (række-, kæde og klyngehuse) og etageboligbebyggelse (punkthuse).

Det kan opføres i alt ca. 128 boliger inden for området, heraf kan ca. 15 opføres i byggefelter til fritliggende enfamiliehuse, ca. 17 kan opføres i byggefelter til række-,

NASSUIAAT

sanaartorneqarsinnaallutik.

Sanaartorneq

Illoqarfimmi immikkoortumut pilersaarut inissianik assigiinngitsunik sanaartorfiusinnaanera periarfissinneqalersinneqarpoq innuttaasut amerlanersaasa pisariaqartitaat naammassiniarlugu.

Nutaamik sanaartugassat qanoq isikkulerneqassanersut, sumiissanersut, qanoq angitigissanersut kiisalu qalianut silataanilu iikkanut atotorissaarutit suut atorneqarsinnaanersut illoqarfimmi immikkoortumut pilersaarummi aalajangersakkatigut nassuiaatigineqarpoq.

Aqqusernit büilinullu inissiivüit

xxxx immikkoortumut aqqusinikkut attaveqassaaq.

Taakku saniatigut illoqarfiup immikkoortuanut pilersaarut sumi biilit uninngasarfeqarnissaanut qanorlu amerlatigisunik pilersitsisoqarnissaanut aalajangersakkanik imaqqarpoq.

Nunatat sanaartorfiunngitsut

Sanaartorfigissaanermi sanaartornermilu nunap qaani sulinermut atatillugu issoq naasullu sapinngisamik attatiinnarneqassapput, imaluunniit suliarineqarlutillu toqqorneqassallutik, taamaallutik sanaartukkap inerneranut atatillugu uterteqqinneqarsinnaassallutik.

Taamaattumik sapinngisamik sanaartorfigissaanerup sanaartorerullu nalaani nunap qaava mianersuunneqassaaq. Nunap qaava aserugaq ilusaanut uterteqqinneqassaaq, immikkoortumilu qaartiterinikkut imaluunniit assartuinikkut qaartiternerlukutat siammartersimasat piiarneqassapput.

Teknikkikkut ingerlatsivüit

Pisortat innaallagissamik, imermik aamma kuuffissuarnik pilersuiviinut sanaartukkat nutaat attavilerneqassapput, tamatumunnga aqutissiuisoqarlunilu periarfissaqassappat, periarfissaqassappallu aamma kiassarnermut pilersuinermut. Pisortat kuuffissuinut attaviliinissamut periarfissaqanngitsuni imikumut anartarfinneersunullu katersuivimmik tankimik inissiisoqarnissaa pillugu Kommunalbestyrelsemit piumasqaateqartoqarsinnaavoq, imaluunniit imikup aamma anakut piiarneqarnissaanut qaqugukkulluunniit avatangiisinut malittarisassianut najoqqutassanullu atatillugu allatut imikumik suliarinninnissamut pilersitsisoqassalluni.

REDEGØRELSE

kæde og klyngehuse og ca. 96 kan opføres i byggefelter til etageboligbebyggelse.

Bebyggelse

Inden for lokalplanens område gives der mulighed for en varieret boligbebyggelse for at kunne tilgodese flest mulige borgeres behov.

I lokalplanen er der skrevet bestemmelser for, hvordan det nye byggeri må udformes, hvor det skal ligge, hvor stort et omfang det må have samt hvilke materialer, der må bruges på tage og ydervægge.

Veje og parkering

Vejadgangen til området skal fra xxxx.

Derudover indeholder lokalplanen bestemmelser for, hvor der skal være parkering, og hvor mange parkeringspladser der skal anlægges.

Ubebyggede arealer

I forbindelse med terrænarbejder ved byggemodning og byggeri skal den eksisterende muld og flora i størst muligt omfang bevares eller behandles og opmagasineres på en måde, så det kan lægges tilbage i forbindelse med afslutning af byggeri.

Derfor skal terrænet skånes mest muligt under byggemodning og byggeriet. Beskadiget terræn skal reetableres, og området skal renses for sprængstykker, der måtte være spredt ved sprængning eller transport.

Tekniske anlæg

Ny bebyggelse skal tilsluttes offentligt elforsyningsanlæg, vandforsyning og kloak, såfremt der er fremført og etableret mulighed herfor, og eventuel varmforsyning. I tilfælde, hvor det endnu ikke er muligt at tilslutte til offentlig kloak, kan der fra Kommunalbestyrelsens side stilles krav om etablering af tank til opsamling af gråt og sort spildevand, eller at der etableres anden spildevandsbehandling i henhold til de til enhver tid gældende miljøbestemmelser og regler for bortskaffelse af spildevand og

NASSUIAAT

Nunap qaata ernga, qalianiillu pisoq, pisortat kuuffissua-
liaannut kuutsinneqassanngilaq, allakkoortinneqassalluni-
li, taamaaliornikkut sanilerisani sanaartukkanut, aqqu-
sineritut, pisuinnaat aqquataannut aamma nunatanut sanaar-
torfiunngitsunut ajoqutaassanngitsumik.

Erngup, innaallagissap kuuffissuillu aqquataat, tv-kabelit
assigisaallu periarfissaqartillugu nunap iluatigoortinneqas-
sapput.

Aqquutit pilersuiviit, soorlu imermut kuuffissuarnullu sa-
pinngisamik ataqqiniarneqassapput, qaavisigullu sanaso-
qassanngilaq imaluunniit isumannaallisarneqassanatik.
Aqquutinik allannortiterinermi pingajuattut ittuusinnaa-
sumit suliarinnitsitsineq aqquutinik piginnittumut aninga-
sartuutaassanngilaq.

Immikkoortortap iluani immikkoortumi najukkami pilersu-
suineritut teknikkikkut ingerlatsivinnik inissiisoqarsin-
naavoq, tassunga ilanngullugit sarfamik allannortiteriviit
(transformerstationit). Transformerstationit inissinneq
Nukissiorfinnik isumasioqateqarluni pissapput.

E. Pilersaarussianut allanut attuumassutit

Nuna tamakkerlugu pilersaarusionerq

Illoqarfiup ilaanut pilersaarutip nuna tamakkerlugu pilersa-
arusionerq toqqaannartumik attuumassuteqarfiginngilaa.

Mittarfiit

Mittarfiup eqqaani isumannaallisaanermut aalajangersak-
kat ataqqineqassapput. Ilulissat Kommuneata Namminer-
sornerullutillu oqartussat suleqatigiillutik mittarfiup tallin-
eqarnissaanut pilersaarutit suliaraat (pilersaarutit Inatsisar-
tunit inaarutaasumik akuersissutigineqarsimanngillat),
tassani atlatikoq qulaallugu timmisartuussisarnernut
atorneqarsinnaalernissaa anguniarlugu. Tamassuma malit-
sigisaanik tikikkiartortarfittut killiliussat atuuttut al-
lannguuteqartissavai taamaasillunilu mittarfimmut tikik-
kiartortarfiit manissut allannortinneqassallutik. Pilersaa-
rutini tamakku eqqarsaatigineqareerput.

Qanganitsat eqqaassutissat

Qanganitsat eqqaassutissat 1900 sioqqullugumeersut Qa-
nganitsat eqqaassutissat imaaliinnarlugit peerneqarsin-
naanngitsut illullu eqqissisimatinneqarnerat pillugu inatsi-
sartut inatsisaat nr. 5/1980, 16. oktober 1980- imeersumi
ilaapput.

Nunami sulinerimi qanganitsanik eqqaassutissamik imaa-
liinnarlugu peerneqarsinnaanngitsumik nassaartoqarpat

REDEGØRELSE

latrin.

Overfladevand, herunder tagvand, må ikke
ledes til offentlig kloak, men skal bortledes,
således at der ikke opstår gener for om-
kringliggende bebyggelse, veje, stier og
ubebyggede arealer.

Vand-, el- og kloakledninger, tv-kabler og
lignende skal føres under terræn, hvor det
er muligt.

Forsyningsledninger som vandledninger og
kloakledninger skal så vidt muligt respekte-
res og må ikke overbygges eller befæstes.
En evt. tredjeparts omlægning af lednings-
anlæg er uden udgifter for ledningsejer.

Inden for området kan der placeres tekniske
anlæg, herunder transformerstationer til
området lokale forsyning. Placering af
transformerstation skal ske i samråd med
Nukissiorfiit, Grønlands Energiforsyning.

E. Forholdet til anden planlægning

Landsplanlægning

Denne lokalplan berører ikke direkte lands-
planlægningen.

Lufthavnsvæsen

Bestemmelser i forbindelse med sikker-
hedszone omkring lufthavnen skal respekte-
res. Ilulissat Kommune og Grønlands
Hjemmestyre arbejder med planer om at
udvide lufthavnen (disse er ikke endeligt
vedtaget af Landsstyret), således at den kan
rumme atlantflyvninger. Dette giver
ændring i de eksisterende indflyvningszo-
ner og dermed i de hindringsfri flader til
lufthavnen. Denne plan tager allerede nu
højde for situationen.

Fortidsminder

Fortidsminder fra før 1900 er omfattet af
Landstingslov nr. 5 af 16. oktober 1980 om
fredning af jordfaste fortidsminder og byg-
ninger.

Hvis der under jordarbejder findes et jord-
fast fortidsminde, skal arbejdet standses i

NASSUIAAT

suliap qanganitsamut eqqaassutissamut attuumassuteqartortaa unitsinneqassaaq. Nassaat Namminersornerullutik Oqartussat pigaat piumasaqartoqarneratigullu ingerlaanartumik tunniunneqassallutik.

Sanaartornermut illuliornermullu atatillugu qanganitsanik eriagisassanik sunilluunniit takkuttoqassagaluarpas Ilulissat Katersugaasiviat attaveqarfigineqassaaq.

Katersugaasiviup suliamik ingerlatsisoq piaarnerpaamik nalunaarfigissavaa suliaq ingerlatiinnarneqarsinnaanersoq unitsinneqassanersorluunniit misissuisoqareernissaata tungaanut imaluunniit eqqissisimatitassanngortitsineqassappat tamatuma aalajangiiffiginissaata tungaanut.

Kommunip pilersaarusiugaanera

Illoqarfiup ilaanut pilersaarusiup qulakkeertittussavaa nunaminertami ineriartortitsineq Kommunip pilersaarusiugaanerani isumassarsianut imarineqartut, tassaniillutitaaq kommunimi pilersaarusiuganunut aalajangersakkat killigitaat malillugit sanaartorneq illuliornerlu, ineriartortinneqassasoq Kommunip pilersaarusiugaanerani siunertarineqartut malillugit.

Nunaminertaq kommunimi pilersaaruttip killeqarfiani A32-ani aalajangersakkunut ilaavoq.

Kommunip pilersaarutaanut tapiliut nr. 34-p killeqarfik A32 Ilulissat Avannaani illoqarfiup nutaartaanut akulerut-sippaa.

Kommunip pilersaarutaanut tapiliut nr. 34-p immikkoortup illuliorfissatut atorneqarnissaa qulakkeerpaa.

Nassiussat puui

Nassiussat puuisa inissinneqartarnerinut aalajangersakkat kommunalbestyrelsimit akuerisaasut illoqarfimmi immikkoortumut pilersaarusiuganunut atuutissapputaaq.

Qimmeqarneq

Ilulissat kommuneani qimmeqarnermut aalajangersakkat qaqugukkulluunniit atuuttut illoqarfimmi immikkoortumut pilersaarusiuganunut atuutissapputaaq.

Angallatinik qaqitsineq

Ilulissat Kommuneani angallatinik qaqitsisarnermut Kommunilbestyrelsip angallatinik qaqitsisarnermut aalajangersakkat atuuttut akuersissutiginiuusai, Kommunep pilersaarusiuganunut 1994 -2004 immikkoortuani atuupput.

REDEGØRELSE

det omfang, det berører fortidsmindet. De fundne genstande tilhører Grønlands Hjemmestyre og skal efter anmodning straks afleveres.

Der skal i forbindelse med anlæg og byggeri rettes henvendelse til Ilulissat Museum, såfremt der dukker fortidsminder af nogen art frem under arbejdet.

Landsmuseet meddeler snarest den, der udfører arbejdet, om arbejdet kan fortsætte, eller om det skal indstilles, indtil der er foretaget en undersøgelse, eller der er taget stilling til, om fredningssag skal rejses.

Kommuneplanen

Det er lokalplanens formål at sikre, at udviklingen i området foregår i overensstemmelse med kommuneplanens idégrundlag og indhold, herunder at sikre, at bygge- og anlægsarbejder udføres i overensstemmelse med kommuneplanens rammebestemmelser.

Området er omfattet af bestemmelserne i kommuneplanens rammeområde A32.

Kommuneplantillæg nr.34 inddrager rammeområde A32 som nyt landareal til den nye bydel Ilulissat Nord.

Kommuneplantillæg nr. 34 sikrer, at området udlægges til beboelse.

Containere

De af Kommunalbestyrelsen vedtagne bestemmelser for placering og opstilling af containere vil også være gældende inden for lokalplanens område.

Hundehold

De til enhver tid gældende bestemmelser for hundehold i Ilulissat kommune gælder inden for lokalplanens område.

Bådoplæg

De til enhver tid gældende bestemmelser, som Kommunalbestyrelsen har vedtaget for bådoplæg i Ilulissat Kommune, er gældende inden for Kommuneplan 1994 - 2004's område.

NASSUIAAT

Nunaminertanik aqutsineq

Illoqarfimmi immikkoortumut pilersaarut Kommunep pilersaarusiorneqarnerani nunaminertanik aqutsinermut maleruqaqusanut atuuttunut ilaatinneqarpoq.

Sanaartorfigissaaneq

Sanaartorfigissaanermut akiliuteqarnissamut malittarisasiaq Kommunalbestyrelsimit akuerineqartoq naapertorlugu sanaartorfigissaanermut akiligassat akilerneqassapput.

F. Tamanut saqqummiussineq inatsisitigullu sunniutit

Illoqarfiup ilaanut pilersaarutip inatsisitigut atuuffii ”Nunaminertat atorineqartarnerat pilersaarusiorneqartarnerallu pillugit Namminersornerullutik Oqartussat nalunaa-rutaanni nr. 23-mi 18. november 1992-imeersumi, kingusinnerusukkut allannguuteqarfiusumi” takuneqarsinnaapput.

Atuuffiugallartut

Illoqarfimmi immikkoortumut pilersaarummut siunnersuut tamanut saqqummiunneqaraangat nunaminertat, illut sanaallu illoqarfiup ilaanut pilersaarusiarnut siunnersuummut ilaasut atorineqartassanngillat imaluunniit imatut sanaartorfigineqartassanngillat illoqarfimmi immikkoortumut pilersaarutip inaarluni imaanut naapertuutinngitsumik.

Atuuffiugallartut illoqarfimmi ilaanut pilersaarusiarnut inaarutaasumik akuerineqarnissaata tungaanut atuuttaarput, taamaattorli siunnersuutip tamanut saqqummiunneqareernerata kingorna ukiumi ataatsimi.

Kommunalbestyrelse nunaminertat illoqarfimmi immikkoortumut pilersaarummut siunnersuummut atasut atorineqarnissaannut sanaartorfiunissaannullu akuersisinnaavoq naammagittaalliuteqarfissaasup killinga qaangiussimappat naammagittaalliorqassanngippallu atuinissaq sanaartornissaarlunniit illoqarfiup ilaanut pilersaarutip siunnersuutaanut naapertuuttuuppat.

Atuuttussanngortitsivinneq

Illoqarfimmi immikkoortumut pilersaarut inaarutaasumik kommunalbestyrelsemit akuerineqarsimappat tamanullu saqqummiunneqarluni nunaminertat, illut sanaallu illoqarfimmi immikkoortumut pilersaarummiittut taamaallaat atorineqarlutillu sanaartorfiusinnaapput illoqarfimmi immikkoortumut pilersaarutip aalajangersagartaanut naapertuukkunik. Pissutsilli immikkut ittut atuutsillugit immikkut akuersissuteqartoqarsinnaavoq, tamanna immikkoortotami pilersaarutip pingaarnertut periusaanut siunertaanut naleqqutinngippat.

REDEGØRELSE

Arealadministration

Lokalplanen er omfattet af de til enhver tid gældende retningslinjer for arealadministration, der er fastlagt i Kommuneplanen.

Byggemodning

Byggemodningsandele betales i henhold til en af Kommunalbestyrelsen vedtaget betalingsvedtægt for byggemodning.

F. Offentliggørelse og retsvirkninger

Lokalplanens retsvirkninger fremgår af ”Hjemmestyrets Bekendtgørelse nr. 23 af 18. november 1992 om arealanvendelse og planlægning med senere ændringer.

Midlertidige retsvirkninger

Når lokalplanforslaget er offentliggjort, må arealer, bygninger og anlæg, der er omfattet af lokalplanforslaget, ikke udnyttes eller bebygges på en måde, som er i strid med den endelige lokalplans indhold.

De midlertidige retsvirkninger er gældende frem til lokalplanens endelige vedtagelse – dog højst ét år efter forslagens offentliggørelse.

Kommunalbestyrelsen kan, når indsigelsesfristen er udløbet, og der ikke er indkommet indsigelser, tillade, at et areal, der er omfattet af lokalplanforslaget, udnyttes eller bebygges, såfremt udnyttelsen eller byggeriet er i overensstemmelse med lokalplanforslaget.

Endelige retsvirkninger

Når lokalplanen er endeligt vedtaget af Kommunalbestyrelsen og offentliggjort, må arealer, bygninger og anlæg, der er omfattet af lokalplanen, kun udnyttes eller bebygges på en måde, som er i overensstemmelse med lokalplanens bestemmelser. Under visse omstændigheder kan der dog dispenseres for mindre afvigelser, såfremt de ikke er i uoverensstemmelse med lokalplanens hovedprincipper.

NASSUIAAT

Sanioqqutsinerni pingaarnerusuni piumasarineqarpoq illoqarfiup ilaanut pilersaarummik nutaamik sanasoqarnis-saa.

Illoqarfimmi immikkoortumut pilersaarut atuinnarlugu isumaqalersoqarsinnaanngilaq nunaminertat, illut sanaas-sallu pilersaarummiittut sananeqassasut. Nunaminertanik, illunik sanaanilluunniit pioreersunik akuerisaasumik maannakkut atuneq ingerlatiinnarneqarsinnaavoq. Ilaati-gut tassa imaappoq akuerisaasumik maannakkut nunami-nertanik atuneq, illunik sanaanillu atuneq ingerlatiinnar-neqarsinnaasoq, kisianni soorlu allaanerusumik atuiner-mik nutaamilluunniit sananeq Illoqarfiup ilaanut pilersaa-rummut akerliussanngitsut.

REDEGØRELSE

Mere betydende afvigelser kræver, at der tilvejebringes en ny lokalplan

Lokalplanen medfører ikke i sig selv, at arealer, bygninger og anlæg, som er indeholdt i planen, skal etableres. Eksisterende lovlige anvendelse af arealer, bygninger og anlæg kan fortsætte som hidtil. Det betyder bl.a., at den hidtidige lovlige anvendelse af arealer, bygninger og anlæg kan fortsætte, hvorimod f.eks. ændret anvendelse eller opførelse af ny bebyggelse ikke må være i strid med lokalplanen.



PILERSAARUMMUT AALAJANGERSAKKAT

§ 1 Illoqarfiup ilaanut pilersaarutip siunertaa

- 1.1 Illoqarfiup ilaanut pilersaarutip siunertaraa:
- ilanngussaq 1-imi ”illoqarfiup ilaanut pilersaarutip nunap assinga”-ni sanaartorfissatut takuti-tani inissialiornissamut periarfissiineq.

§ 2 Immikkoortortap killilersornera

- 2.1 ”Illoqarfiup ilaanut pilersaarutip nunap assingani” ilanngussaq 1-imi takutinneqartutut illoqarfiup ilaanut pilersaarussiaqarfik killeqarfilerneqarpoq.
- 2.2 Imm. ilaanut makkununga agguataarlugit Illoqarfiup ilaanut pilersaarutip A32-ip 75.870 m²-it mis-singisaannik annertussuseqarpoq:
- Immikkoortoq A32.1-1 21.320 m²-it missaanni annertussuseqarpoq.
 - Immikkoortoq A32.1-2 15.590 m²-it missaanni annertussuseqarpoq.
 - Immikkoortoq A32.1-3 39.900 m²-it missaanni annertussuseqarpoq.

§ 3 Immikkoortortap atorineqarnera

- 3.1 Immikkoortortaq tamakkerlugu inissianut siunertanut atorineqarsinnaavoq.
- 3.2 Immikkoortitaq A32.1-1 pukkitsunik (ilaqutariit ataatsit illui) illuliorfigineqarsinnaavoq.
- 3.3 Immikkoortitaq A32.1-2 eqimattakkaanik pukkitsunillu (uiguleriiaat, sanileriiaat eqimattakkaallu) illuliorfigineqarsinnaavoq.
- 3.4 Immikkoortitaq A32.1-3 quleriinnik inissialiurfigineqassaq
- 3.5 Illoqarfimmi immikkoortumut pilersaarutip immikkoortuani sakkortusaavinnik teknikimullu atortunik allanik immikkoortup pilersorneraneranut atu-gassanik pilersitsisoqarsinnaavoq. Nunaminertami sanaartorfissaq sanaartorfissaanngitsullu eqqarsaatigineqarlutik atortorissaarutit inissineqassapput

LOKALPLANBESTEMMELSER

§ 1 Lokalplanens formål

- 1.1 Lokalplanen har til formål:
- at give mulighed for opførelse af boligbebyggelse på de på bilag 1 ”lokalplankort” viste byggefeltter.

§ 2 Områdets afgrænsning

- 2.1 Lokalplanområdet afgrænses som vist på bilag 1 ”lokalplankort”.
- 2.2 Lokalplanområde A32 er ca. 75.870 m² fordelt på delområderne:

- Delområde A32.1-1 er ca. 21.320 m².
- Delområde A32.1-2 er ca. 15.590 m².
- Delområde A32.1-3 er ca. 39.900 m².

§ 3 Områdets anvendelse

- 3.1 Området som helhed må anvendes til boligformål.
- *Delområde A32.1-1* må anvendes til åben-lav boligbebyggelse (fritliggende enfamiliehuse).
 - *Delområde A32.1-2* må anvendes til tæt-lav boligbebyggelse (række-, kæde og klyngehuse).
 - *Delområde A32.1-3* må anvendes til etageboliger.
- 3.2 Inden for lokalplanens område kan der opføres tekniske anlæg til undervisnings- og forsøgsformål samt områdets delvise forsyning. Anlæggene skal placeres og udformes under hensyntagen

AALAJANGERSAKKAT

ilusilersorneqarlutillu.

§ 4 Illuliorfiup annertussusaa inissinneralu

- 4.1 Sanaartorfissami ilassummi 1-imi "Illoqarfiup ilaanut pilersaarummut nunap assinga"-ni takutinneqartumi sanaartukkat tamaallaat sananeqaqqusaapput.
- 4.2 Immikkoortitaq A32.1-1-mi sanaartorfissat, ataaseq 11,5 x 15,0 ,meterisut annertutigisoq, 15-it tunniunneqartassapput. Immikkoortitaq A32.1-1-imi sanaartukkat portunerpaamik quleriit ataasiussapput qalia initut atorneqanngitsoq, qaliallu nuuanut 7,5 meterit sinnerlugit portutigeqqusaanatik.
- 4.3 Immikkoortitaq A32.1-2-mi sanaartorfissat, ataaseq 13,5 x 12,0 meterisut annertutigisoq, 17-it tunniunneqartassapput. Immikkoortitaq A32.1-2-mi sanaartukkat potunerpaamik quleriit marluussapput qalia initut atorneqanngitsoq, qaliallu nuuanut 9,8 meterit sinnerlugit portutigeqqusaanatik.
- 4.4 Immikkoortitaq A32.1-3-mi sanaartorfissat, ataaseq 15,0 x 15,0 ,meterisut annertutigisoq, 8-it tunniunneqartassapput. Immikkoortitaq A37.1-3-imi sanaartukkat portunerpaamik quleriit ataasiussapput qalia initut atorneqanngitsoq, qaliallu nuuanut 16,6 meterit sinnerlugit portutigeqqusaanatik
- 4.5 Illumik portussusiliinerit §§ 4.2, 4.3 aamma 4.4 taaneqartut immikkut tamarmik portussusissaat aalajangersarneqarpoq nunamiit illup qimerluanut uuttukkamik, illup portussusaa naapertorlugu Ilulissat Kommuneanit akuerisaasoq.

§ 5 Annertussuseq inissaqassuserlu

- 5.1 Sanaartorfissatut atugassiat sanaatorfigereernerisigut immikkoortortaq tamakkiisumik sanaartorfiusaaq.

BESTEMMELSER

til bebyggelsen og de ubebyggede arealer.

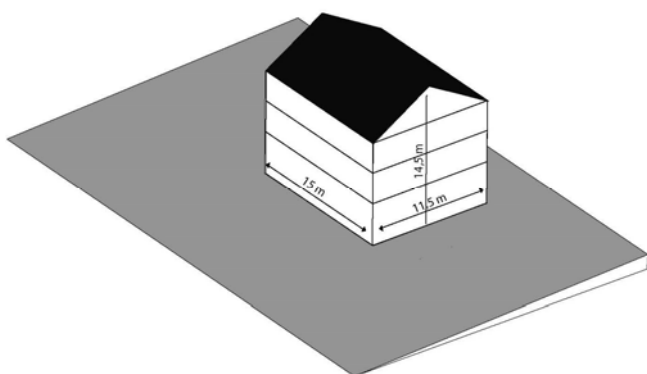
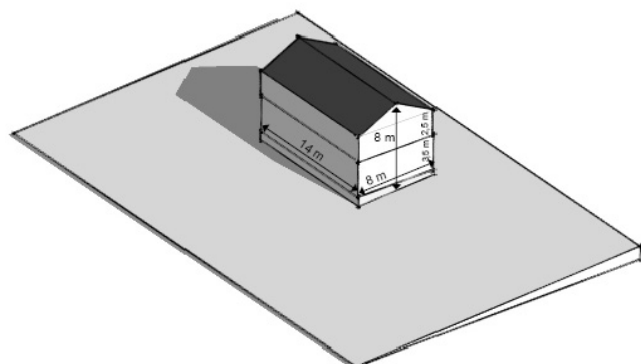
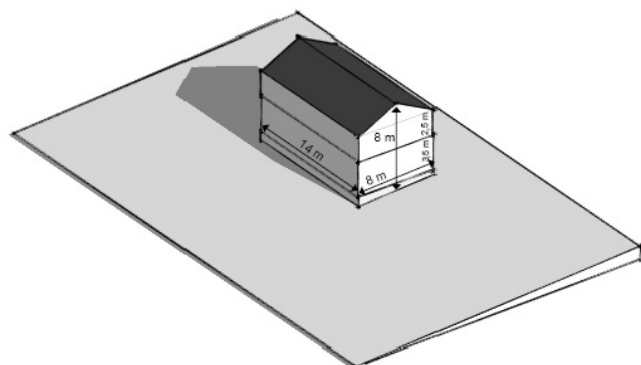
§ 4 Bebyggelsens omfang og placering

- 4.1 Ny bebyggelse må kun opføres inden for det på kortbilag 1 "Lokalplankort" viste byggefelter.
- 4.2 I *delområde A32.1-1* udlægges 15 byggefelter a' 11,5 x 15,0 meter. Bebyggelse i delområde A32.1-1 må højst opføres i 1 etage uden udnyttet tagetage og ikke gives en større højde end 7,5 meter til kip.
- 4.3 I *delområde A32.1-2* udlægges 17 byggefelter a' 13,5 x 12,0 meter. Bebyggelse i delområde A32.1-2 må højst opføres i 2 etager uden udnyttet tagetage og ikke gives en større højde end 9,8 meter til kip.
- 4.4 I *delområde A32.1-3* udlægges 8 byggefelter a' 15,0 x 15,0 meter. Bebyggelse i delområde A32.1-2 må højst opføres i 3½ etageruden udnyttet tagetage og ikke gives en større højde end 16,6 meter til kip.
- 4.5 Bygningshøjden som nævnt i §§ 4.2, 4.3 og 4.4 fastsættes for hver bygning som en højde målt fra terræn til kip ud fra et for bygningen fastsat niveauplan, som er godkendt af Ilulissat Kommune.

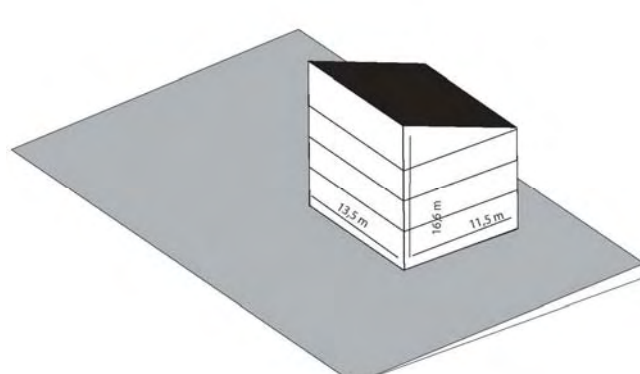
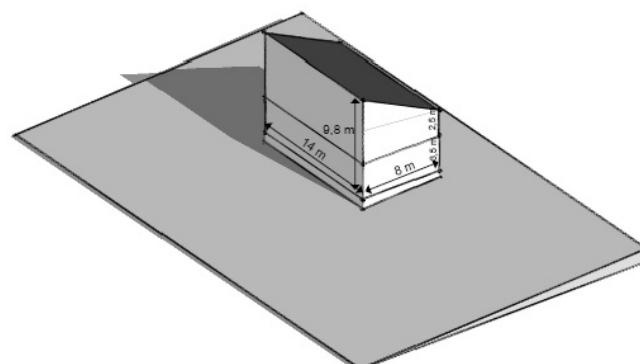
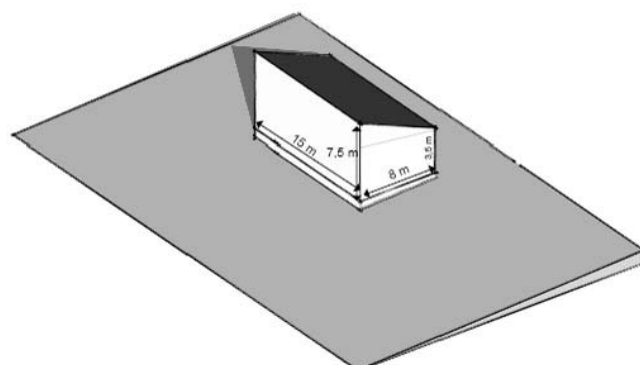
§ 5 Størrelse og rummelighed

- 5.1 Når de udlagte byggefelter er bebygget, er området fuldt udbygget.

AALJANGERSAKKAT



BESTEMMELSER



§ 6 Sanaartukkat silatiminni ilusaat

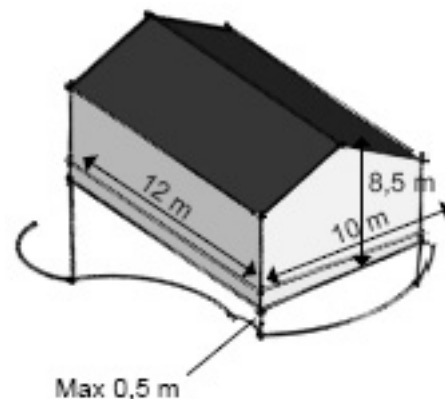
- 6.1 Ilanngussaq 1 ”ill. ilaanut pil. nunap assingani” tunngaviusunik qaliaasa qaavi malinnitsillugit sanaartorfinni ataasiakkaani illut inissitsiterneqassaput.
- 6.2 Sanaartukkat silataanni iigaat isuilu qalipanneqarsimasutut/tamakkerlugit qalikkatut sananeqassaput, sakkortunngitsunik qalipaateqassallutik.
- 6.3 Pisariaqartitaq sinnerlugu toqqaviit portussusilerneqassanngillat, tassa nunaannarmit toqqaviup minnerpaamik qatsinnerpaaffiata 0,5 m-it sinnissanngilai, ataani titartagaq takuuk.

§ 6 Bebyggelsens ydre fremtræden

- 6.1 Husene skal på de enkelte byggefelter placeres med en orientering, så kippen/tagrykken følger principperne på bilag 1 ”lokalplankort”.
- 6.2 Bebyggelse skal opføres med malede/heldækkede facader og gavle og fremstå i afdæmpede farver.
- 6.3 Fundamenter må ikke gives en større højde end nødvendigt, dvs. at fundamentets mindstehøjde ikke må overstige 0,5 m over oprindeligt terræn, jf. tegninger herunder.

AALAJANGERSAKKAT

BESTEMMELSER



- 6.4 Toqqaviit betonngimit sanaat nunaannarmit uuttorgu 1,5 m-it sinnerlugit portussusillit silatimi iikkatut qallersorneqassapput, imaluunniit illup tamakkiisumik isikkorisaaanut toqqaviit malunnartuunerpaannginneri allatut uppernarsaavigineqassaaq.
- 6.5 Sanaartukkat nutaat ataanni naqqup ilualiortoqarsinnaanngilaq.
- 6.6 Sanaartuiffissat ataasiakkaat iluini annikinnerusumik qaartitsisoqartarnissaa naatsorsuutigineqassaaq, taamaalilluni § 5.2 aamma 5.3 naapertorgit sanaartukkat nutaat inissinneqarsinnaaniassammata.
- 6.7 Qaliat pappinik qernertunik qasertunilluunniit qallersorlugit sanaartorneqassapput, assigiiaamik illutut sivingatitatut imlt. illuinnaata tungaanut sivingasutut ilusilerneqassallutik.
- 6.8 Qaliap sivingarna annerpaamik 25°-ussaaq.
- 6.9 Silatimi aneerasaartarfiit, illup ilai annikinnerusut, kiisalu quit assigisaallu sanaartukkat sinnerini illulioriaatsimut naleqqussarneqassapput, takussunartutullu isikkoqassanatik, tassunga ilanngullugu qalipaatisaannik toqqaanikkut.
- 6.10 Sarfamik allanngortitsiviit (transformeranlæg) teknikkikkullu ingerlatsiviit assingusut immikkoortup tamakkiisutut isikkorisaa sianigalugu ilusilerorneqarlutillu inissinneqassapput.
- 6.11 Pisuni ataasiakkaani tamani Kommunalbestyrelsip akuersineratigut taamaallaat allagartalersuisoqaqqusaavoq.
- § 7 Aqqusernit biilinullu inissiisarfiit**
- 7.1 Ilanngussaq 1 ”ill. ilaanut pil. nunap assinga”-ni takutinneqartutut inissiaqarfiit ”imm. ilaa A32.1, imm. ilaa A32.1-2 aamma imm. ilaa A32.1-3” aqqusinniorneqassapput.
- 6.4 Betonfundamenter i en højde over 1,5 m – målt fra terræn – skal beklædes som ydervægge, eller det skal på anden måde dokumenteres, at fundamenter ikke bliver dominerende for bygningsens helhedsindtryk.
- 6.5 Der kan ikke etableres kælder under ny bebyggelse.
- 6.6 Inden for de enkelte byggefeltet må der i mindre udstrækning påregnes ud-sprængninger, således at ny bebyggelse kan placeres i overensstemmelse med § 5.2 og 5.3.
- 6.7 Tage skal udformes som sorte eller koksgrå tagpakklædte tage og udformes enten som symmetriske sadeltage eller med ensidig taghældning.
- 6.8 Taghældningen må højst være 25°.
- 6.9 Udvendige terrasser, mindre bygningsdele samt udhuse og lignende skal tilpasses den øvrige bebyggelses arkitektoniske udtryk og må ikke virke skæmmende, herunder ved farvevalg,.
- 6.10 Transformeranlæg og lignende tekniske anlæg skal udformes og placeres under hensyntagen til områdets helhedspræg.
- 6.11 Skiltning må kun finde sted med Kommunalbestyrelsens tilladelse i hvert enkelt tilfælde.
- § 7 Vej-, sti- og parkeringsforhold**
- 7.1 Boligområderne ”delområde A32.1-1, delområde A32.1-2 og delområde A32.1-3” vejbetjenes som vist på bilag 1 ”lokalplankort”.

AALAJANGERSAKKAT

- 7.2 Ilanngussaq 1 ”ill. ilaanut pil. nunap assinga”-ni takutinneqartutut angallattunut mianernartunut atu-gassianik pisinnaarnut aqqusinniortoqassaaq.
- 7.3 Aqqusinerni inissiisartoqarunnaarlugu inissianut tamanut toqqaannartumik atasunik minnerpaamik biilini inissiivimmik ataatsimik sanasoqassaaq, aammattaaq ataatsimoorussanik biilini inissiiviliortoqassaaq.
- 7.4 Imm. ilaanut A32.1-1-imut atuuppoq:
- Illunut tamanut minnerpaamik biilini inissiisar-fimmik 1½-imik atugassiisoqarlunilu sanasoqassaaq.
- 7.5 Imm. ilaanut A32.1-2-mut atuuppoq:
- Illut arferngannut tamanut minnerpaamik biilini inissiisarfinnik marlunnik atugassiisoqarlunilu sanasoqassaaq, taakkulu minnerpaamik affaat sanaartukkat atugaalinnginnerini sananeqarsimassapput.
- 7.6 Imm. ilaanut A32.1-3-mut atuuppoq:
- Illut arferngannut tamanut minnerpaamik biilini inissiisarfinnik marlunnik atugassiisoqarlunilu sanasoqassaaq, taakkulu minnerpaamik affaat sanaartukkat atugaalinnginnerini sananeqarsimassapput.

§ 8 Tekniskikkut atortorissaarutit

- 8.1 Sanaartukkat pisortat imermut kuuffittullu aqqu-taannut attavilerneqassapput.
- 8.2 Ledningeqarfiit pingaarnertut matuukkatut inissitsi-terneqassapput.
- 8.3 Nunap qaani imeq, ilanngullugu qalianeersoq kuuf-fissuarmut kuutsinneqassanngilaq, allakkoortinne-qassallunilu, taamaalillutik sanaartukkat qanittu-miittut, pisortat aqquuserngi, sanaartorfiunngitsut il.il. ajoqutissarsisinneqassanatik.
- 8.4 Illunut parabolantennit ivertiterneqassanngillat, takussunartutut isikkoqassanngillat imlt. ill. ilaanut pilersaaruteqarfiup eqqaani nunaminertanit sanaar-torfiunngitsunit takussaassanatik.

§ 9 Nunamernit sanaartorfiunngitsut

- 9.1 Nunamernit sanaartorfiunngitsut isumannaarneqar-lutilluunniit nunaannartut iluseqassapput.
- 9.2 Nunamernit sanaartorfiunngitsut sanaartortoqarne-rani qartiterisoqarneranilu sapinngisamik mianer-

BESTEMMELSER

- 7.2 Der udlægges stier til brug for blød trafik som vist på bilag 1 ”lokalplan-kort”.
- 7.3 Der skal etableres mindst en parke-ringsplads i direkte tilknytning til hver bolig, så der ikke parkeres på vejene og der skal også etableres fælles parke-ringspladser.
- 7.4 For delområde A32.1-1 gælder:
- Der skal ud- og anlægges mindst 1½ parkeringsplads pr. bolig.
- 7.5 For delområde A32.1-2 gælder:
- Der skal ud- og anlægges mindst to parkeringspladser for hver 6. bolig og mindst halvdelen af disse anlægges inden bebyggelsen tages i brug.
- 7.6 For delområde A32.1-3 gælder:
- Der skal ud- og anlægges mindst to parkeringspladser for hver 6. bolig og mindst halvdelen af disse anlægges inden bebyggelsen tages i brug.

§ 8 Tekniske anlæg

- 8.1 Bebyggelse skal tilsluttes offentlige vand- og afløbsledninger.
- 8.2 Ledningsanlæg skal fortrinsvist frem-føres skjult.
- 8.3 Overfladevand, herunder tagvand, må ikke føres til kloak, men skal bortle-des, så der ikke opstår gener for om-liggende bebyggelse, offentlige veje, ubebyggede arealer mm.
- 8.4 Parabolantenner må ikke opsættes på bygninger, og må ikke virke skæm-mende eller være synlige fra de fri-holdte arealer omkring lokalplanområ-det.

§ 9 Ubebyggede arealer

- 9.1 Ubebyggede arealer skal befæstes eller fremtræde i naturtilstand.
- 9.2 Ubebyggede arealer skal under an-lægsarbejder og ved sprængning skå-nes mest muligt, og eventuelle terræn-

AALAJANGERSAKKAT

suunneqassapput, nunallu ajoqusersimaffigisaat sanaartoreernerup kingorna ilusaannut uterteqqinneqassapput.

- 9.3 Nunamernit sanaartorfiunngitsut naaffigineri allatulluunniit qaava qaartiterinikkut, nunatamik iluar-siinikkut imlt. assartuinikkut sunniivigineqartut, qaartiternerlukutat atortussiallu allat katanneqarsimasut piarlugit salinneqassapput.
- 9.4 Silami ilioqqaanerit, tassunga ilaallutik angallatinik inissiinerit inertequtaapput.

§ 10 Nutaamik sanaartukkamik atuisinnaalersitsineq

- 10.1 Ilulissat Kommuneat akuersissumik tunniussaqartinnagu sanaartukkat nutaat atorneqalissanngillat.
- 10.2 Sanaartukkat nutaat nunaannartap ilusitoqaanut aaqqissuuteqqinnginnerani atugaaleqqusaanngillat, §§9.2. aamma 9.3 takukkit.

§ 11 Sanaartorfigissaaneq

- 11.1 Området byggemodnes både med private midler og med offentlige midler.
- 11.2 Immikkortoq namminersortumit sanaartorfigissarneqassaaq. Eqqakkat kuuffiat pingarneq kommunimut tunniunneqassaaq, erngup aqutaa pingarneq aamma kallerup inneranik pilersuineq Nukissiorfinnut tunniunneqassaaq, telekabelit Tele Greenlandimut tunniunneqassapput. Taamakku saniatigut aqquserngit biilillu uninngaartarfii sanaartorneqassapput.
- 11.3 Suliat aallartinnginneranni tiguisussanut tunniussinissaq isumaqatigiissutigineqassaaq, eqqakkat kuuffii aqquserngillu eqqarsaatigalugit Ilulissat Kommuneanik, imeq kallerullu innera eqqarsaatigalugit Nukissiorfinnik telakabelillu eqqarsaatigalugit Tele Greenlandimik.
- 11.4 .Sanaartorfigissaanermut akiliutissaq aalajangerneqassaaq, tassani kommunip akiliinissamut najoqqutassiaani malittarisassiat naapertorlugit kommunip aningaasartuutigisimasai agguataarneqassallutik.

BESTEMMELSER

beskadigelser skal retableres ved anlægsarbejdets afslutning.

- 9.3 Ubebyggede arealer, hvor vegetation eller overflade i øvrigt berøres af sprængningsarbejder, terrænregulering eller transport, skal renses for sprængsten og andet overskudsmateriale.
- 9.4 Udendørs oplag, herunder oplæg af både må ikke finde sted.

§ 10 Ibrugtagning af ny bebyggelse

- 10.1 Ny bebyggelse må ikke tages i brug uden Ilulissat Kommunes tilladelse.
- 10.2 Ny bebyggelse må ikke tages i brug før terræn er retableret, se §§9.2. og 9.3.

§ 11 Byggemodning

- 11.1 Området byggemodnes både med private midler og med offentlige midler.
- 11.2 For den private byggemodning gælder, at hovedkloakken overdrages kommunen, så den bliver en del af det offentlige kloaksystem, hovedvandleddningen overdrages til Nukissiorfiit, så den bliver en del af det offentlige hovedvandleddningssystem, elforsyningen overdrages til Nukissiorfiit, så den bliver en del af den offentlige elforsyning og og telekablerne overdrages til Tele Greenland, så de bliver en del af det offentlige telesystem. Desuden anlægges veje og parkeringspladser, som bliver en del af kommunens vejssystem.
- 11.3 For den private byggemodning gælder, at der skal inden arbejdets igangsætning aftales leverance til modtagerne, som for hovedkloakkens og vejenes vedkommende er Ilulissat Kommune, for vand og el er Nukissiorfiit og for telekablerne er Tele Greenland.
- 11.4 For den offentlige byggemodning gælder, at området byggemodnes med offentlig hovedkloak og hovedvandleddning. Områdets eksisterende byggeri og nybyggeri skal tilsluttes hertil med private stikledninger.

AALAJANGERSAKKAT

- 11.5 Immikkoortumi illut pioreersut nutaallu ikkuffinnut namminerisamik pigineqartunut attavilerneqassaput
- 11.6 Områdets eksisterende byggeri og nybyggeri skal tilsluttes hertil med private stikledninger.

BESTEMMELSER

- 11.5 Der fastsættes en byggemodningsandel, hvor de af kommunen afholdte udgifter fordeles efter bestemmelserne i en kommunal betalingsvedtægt.
- 11.6 Områdets eksisterende byggeri og nybyggeri skal tilsluttes hertil med private stikledninger.

**AALAJANGERSAKKAP
ATSIORNEQARNERA**

VEDTAGELSESPÅTEGNING

**AALAJANGERSAKKAP
ATSIORNEQARNERA
AKUERSISSUT**

Illoqarfiup ilaanut pilersaarut A32.1 Kommunalbestyrelsemitt 12.09.2008-imi inaarutaasumik akuersissutigineqarpoq.

**VEDTAGELSESPÅTEGNING
GODKENDELSE**

Lokalplan A32.1 blev endeligt vedtaget i Kommunalbestyrelsen den 12.09.2008.



Bendt Brøberg Kristiansen

Borgmesteriugallartog
Fungerende borgmester



Henrik Rafn

Kommunemi pisortaaneq
Kommunaldirektør

Ilulissat, ulloq 12-09-2008

Ilulissat den 12-09-2008

Attaveqarnermut Avatangiisinullu Naalakkersuisoqarfik, Avatangiisinut Aqutsisoqarfik, Nuna Tamakkerlugu Pilersaarusionsormut Immikkoortortaqarfik.

Departementet for Infrastruktur og Miljø, Miljøstyrelsen, Landsplanafdelingen.

Attaveqarnermut Avatangiisinullu Naalakkersuisoqarfik, Pilersuinerumut allaffik.

Departementet for Infrastruktur og Miljø, Miljøstyrelsen, Forsyningskontoret.

Attaveqarnermut Avatangiisinullu Naalakkersuisoqarfik, Attaveqarnermut Avatangiisinullu Naalakkersuisoqarfik.

Departementet for Infrastruktur og Miljø, Miljøstyrelsen, Infrastrukurstyrelsen.

Aningaasaqarnermut Nunanullu Allanut Naalakkersuisoqarfik.

Departement for Finanser og Udenrigsanliggender.

Inuussutissarsiornermut, Suliffeqarnermut, Inuussutissarsiutinullu Ilinniartitaanermut Naalakkersuisoqarfik.

Departementet for Erhverv, Arbejdsmarked og Erhvervsuddannelser.

Kultureqarnermut, Ilinniartitaanermut, Ilisimatusarnermut, Ilageeqarnermullu Naalakkersuisoqarfik.

Departementet for Kultur, Uddannelse, Forskning og Kirke.

Ilaqutariinnermut Peqqissutsimullu Naalakkersuisoqarfik.

Departementet for Familie og Sundhed.

Aalisarnermut Piniarnermut Nunalerinermullu Naalakkersuisoqarfik.

Grønlands Hjemmestyre, Departementet for Fiskeri, Fangst og Landbrug.

Kommunalbestyrelsi – Kommunalbestyrelsen.

Ilulissat Kommuneat, Inunnik Isumaginnittoqarfik.

Ilulissat Kommune, Socialforvaltningen.

Ilulissat Kommuneat, Kultureqarnermut Ilinniartitaanermullu Isumaginnittoqarfik.

Ilulissat Kommune, Kultur og Undervisningsforvaltningen.

Ilulissani Inuutissarsiuteqarnermut Isumalioqatigiissitat.

Ilulissat Erhvervsråd.

Ilulissani Sulisitsisut Peqatigiiffiat.

Ilulissat Arbejdsgiverforening.

Takornariartitsisartut.

Turistoperatørerne.

Ilulissani Katersugaasivik.

Ilulissat Museum

Masanti Ilulissat

6 B Ilulissat

Kampsax

Avannaa Arkitekter ApS

Nukissiorfiit

Ilulissat Energitjeneste

Ilulissani Politeeqarfik.

Politistationen i Ilulissat.

Ilulissani Qatserisarfik.

Brandstationen i Ilulissat.

Peqqinnissamut Isumaginnittoqarfik, illoqarfiup eqqaatalu napparsimaviat.

Sundhedsvæsenet distriktsygehuset.

Nutaaliorfiusumik oqaloqatigiinnertut ataatsimiinnerni peqataaqataasut -

Deltagerne fra de kreative dialogmøder

ILLOQARFIUP ILAANUT PILERSAARUT SUNAANA

Namminersornerullutik Oqartussat nunaminertamik atuinermut pilersaarusiornermullu Nalunaarutaat nr. 23, 18.11.1992-imeersaq, nal. nr. 39, 20.09.1994-imeersukkut aamma nal. nr. 43, 15.11.1994-imeersukkut allanngortinneqartoq najoqqutaralugu Illoqarfiup ilaanut pilersaarusiortoqartarpoq.

Illoqarfiup ilaanut pilersaarut tassaavoq nunap ilaa killilersu-gaq. Illoqarfiup ilaanut pilersaarusiornermi siunertarineqar-tarpoq aalajangersassallugu qanoq ittumik ineriartortitsisoqassanersoq.

Illoqarfiup ilaanut pilersaarusiaq aallaqqaaserlugu *nassuiaa-teqarfigineqassaaq* immikkoortoq pineqartoq aammalu pilersaarusiornerup siunertaa allaaserineqassalluni. Pilersaarusiap pilersaarusianut allanut naleqqiullugu qanoq inissisima-nera aammalu pilersaarusiap atuuffii nassuiaatigineqarputtaa.

Immikkoortup qanoq atorneqarnissaa pillugu *illoqarfiup ilaa-nut pilersaarusiami inatsisitigut aalajangersakkat* atuuttussat arlaqartut allaaserineqarputtaa. Pilersaarusiap siunertaa al-laaserineqarpoq, tassanilu immikkoortoq qanoq atorneqassa-nersoq allassimavoq. Illut inissisimaffissaat ilusissaallu pillu-git, angallannermut tunngasut, innaallagissamut aqutit aam-malu nunaminertat sanaartorfigineqanngitsut atorneqarnissaa aalajangersaaffigineqarajupput. Immikkoortumi annertu-nerusunik allannguuteqartoqartinnagu illoqarfiup ilaanut piler-saarut pigineqassaaq.

Pilersaarummut siunnersuut tamanit takuniarneqarsinnaa-sunngorlugu saqqummiunneqassaaq sivikinnerpaamik sapaatip akunnerini arfinilinni, pilersaarut akuerineqavitsinnagu. Piffissami atassani innuttaasut tamarmik imaluunniit pisorta-qarfiit siunnersuut pillugu massuaateqarsinnaapput allan-nguutissatullu siunnersuuteqarnissaminut periarfissinneqar-lutik.

Kommunalbestyrelsep pilersaarut akuerivitsinnagu annikin-nerusunik allannguuteqartitsinnaavoq. Akuersineq tamanut nalunaarutigineqassaaq. Tamanna pereerpat sanaartorto-qassanngilaq imaluunniit nunaminertamik allatut atuisoqassanngilaq illoqarfiup ilaanut pilersaarummi aalajangersakkanut naapertuutinnngitsumik. Sanaartukkat pioreersut akuerisat pilersaarummi ilaatinneqassanngillat. Kommunalbestyrelsep killilimmik pilersaarummi allannguinissaaq akuerisinnaavaa.

Kommunep pilersaarusiornerani killissarititaaq allaaserineqar-put illoqarfiup ilaanut pilersaarusiornerissamut tunngaviliisut.

Ilulissat Kommuneat
Teknikkimut Avatangiisinullu Allattoqarfik
Pilersaarusiornermut immikkoortartaqarfik
Postboks 520
3952 Illulissat

Oqarasuaat: +299 943277
Allakkasuaat: +299 944178

HVAD ER EN LOKALPLAN

Lokalplaner udarbejdes i henhold til Hjemmestyrets Bekendtgørelse nr. 23 af 18. november 1992 om arealanvendelse og planlægning, som som er ændret af bek. nr. 39 af 20.09.1994 og af bek. nr. 43 af 15.11.1994.

En lokalplan dækker et afgrænset område. Hensigten med en lokalplan er at fastslå, hvilken udvikling der må foregå.

Lokalplanen indledes med en *redegørelse*, der beskriver området og formålet med udarbejdelsen af planen. Desuden redegøres for planens forhold til anden planlægning og planens retsvirkninger.

I lokalplanen findes desuden en række juridisk bindende *lokalplanbestemmelser* for, hvordan området må anvendes. Planens formål fremgår, og det er angivet, hvordan området må anvendes. Typisk er der bestemmelser for bygningers placering og udformning, færdsels- og ledningsforhold og brugen af ubebyggede arealer.

Der skal være en lokalplan, før der sker større ændringer i et område. Et forslag til planen skal være fremlagt til offentligt gennemsyn i mindst seks uger, før planen endeligt kan vedtages. I denne periode har den enkelte borger eller myndighed mulighed for at fremkomme med indsigelser mod og ændringsforslag til forslaget.

Kommunalbestyrelsen kan foretage mindre ændringer af planen før den endelige vedtagelse. Vedtagelsen bekendtgøres offentligt. Herefter må der ikke påbegyndes byggeri eller anden arealanvendelse, som strider mod lokalplanens bestemmelser. Eksisterende lovlige forhold berøres ikke af planen. Kommunalbestyrelsen kan i begrænset omfang tillade, at der afviges fra planen.

I kommuneplanen findes de rammer, som danner grundlag for lokalplaners udarbejdelse.

Ilulissat Kommune
Forvaltning for Teknik og miljø
Planlægningsafdelingen
Postboks 520
3952 Illulissat

Telefon: +299 943277
Telefax: +299 944178



Ilulissat Kommuneat

Illoqarfiup ilaanut pilersaarutip assinga Lokalkort
Ilanngussaq 1 / Bilag 1

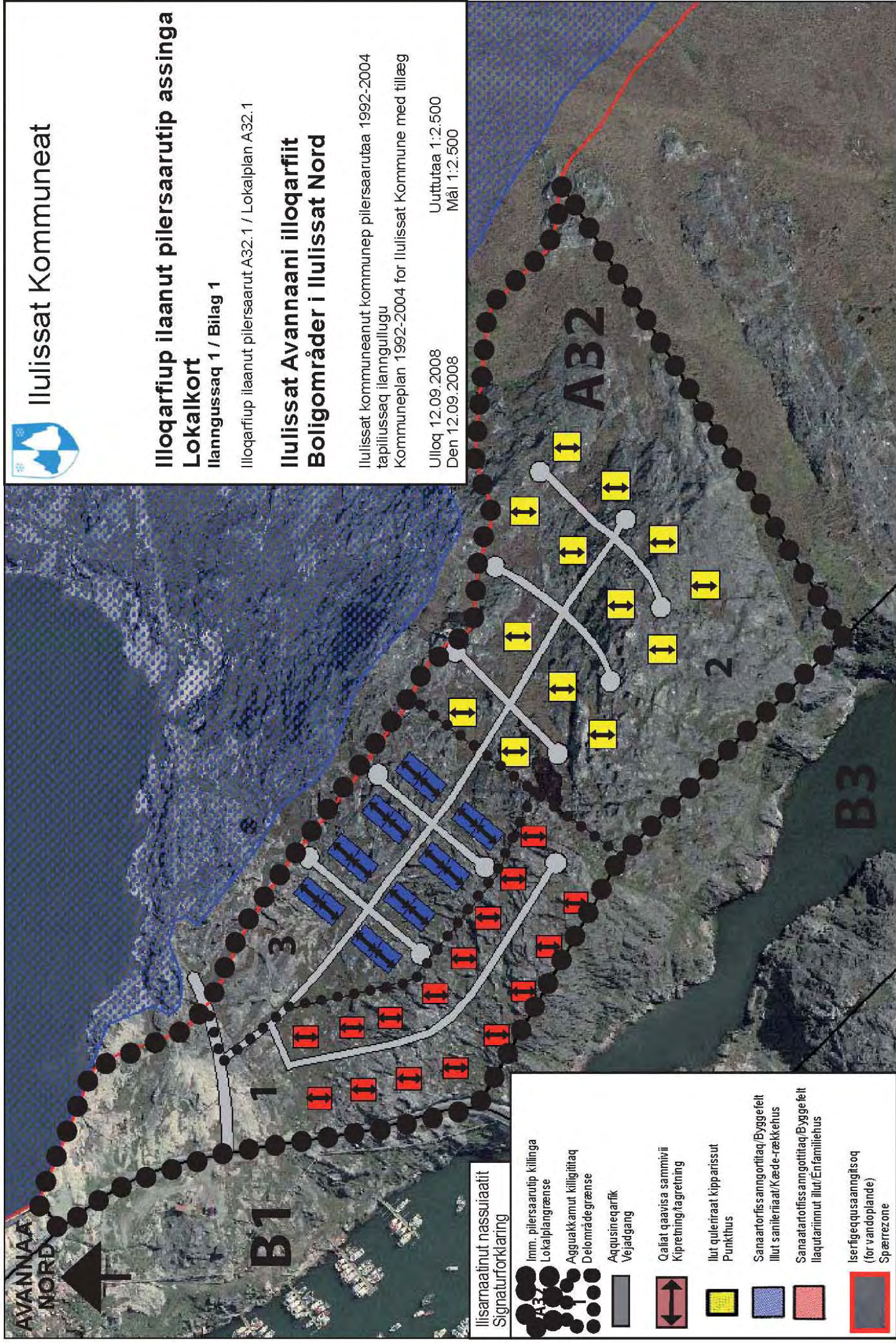
Illoqarfiup ilaanut pilersaarut A32.1 / Lokalplan A32.1

Ilulissat Avannaani illoqarfiit Boligområder i Ilulissat Nord









Ilulissat kommuneatut kommunep pilersaarutaa 1992-2004
tapiliussaq ilanngullugu
Kommuneplan 1992-2004 for Ilulissat Kommune med tillæg

Ullloq 12.09.2008
Den 12.09.2008

Uttutaa 1:2.500
Mål 1:2.500



Ilisamaatinut nassuiaatit
Signaturforklaring

-  Imm. pilersaarutip killinga Lokaplengrænse
-  Agguakkarnut killigittaaq Delområdegrænse
-  Aqquisineqarfik Vejadgang
-  Qaliat qaavisa sammivii Kiprethngtagrethng
-  Ilut quleritaaat kipparisut Punkthus
-  Sanaartorfissanngortitaaq/Byggefelt Ilut sanlieriaat/Kæde-rækkehus
-  Sanaartorfissanngortitaaq/Byggefelt Iluqtariinnut ilut/Enfamiliehus
-  Iserfigequsaanngisooq (for vandplande) Spærrezone

