



A19.2

Pilersaarussiaq

Ilulissat Kommuneat

Ineqarnermut immikkoortoq nutaaq A19

Siusinnerusukkut illoqarfiup ilaanut pilersaarut nr. 13

Qilakitsoq

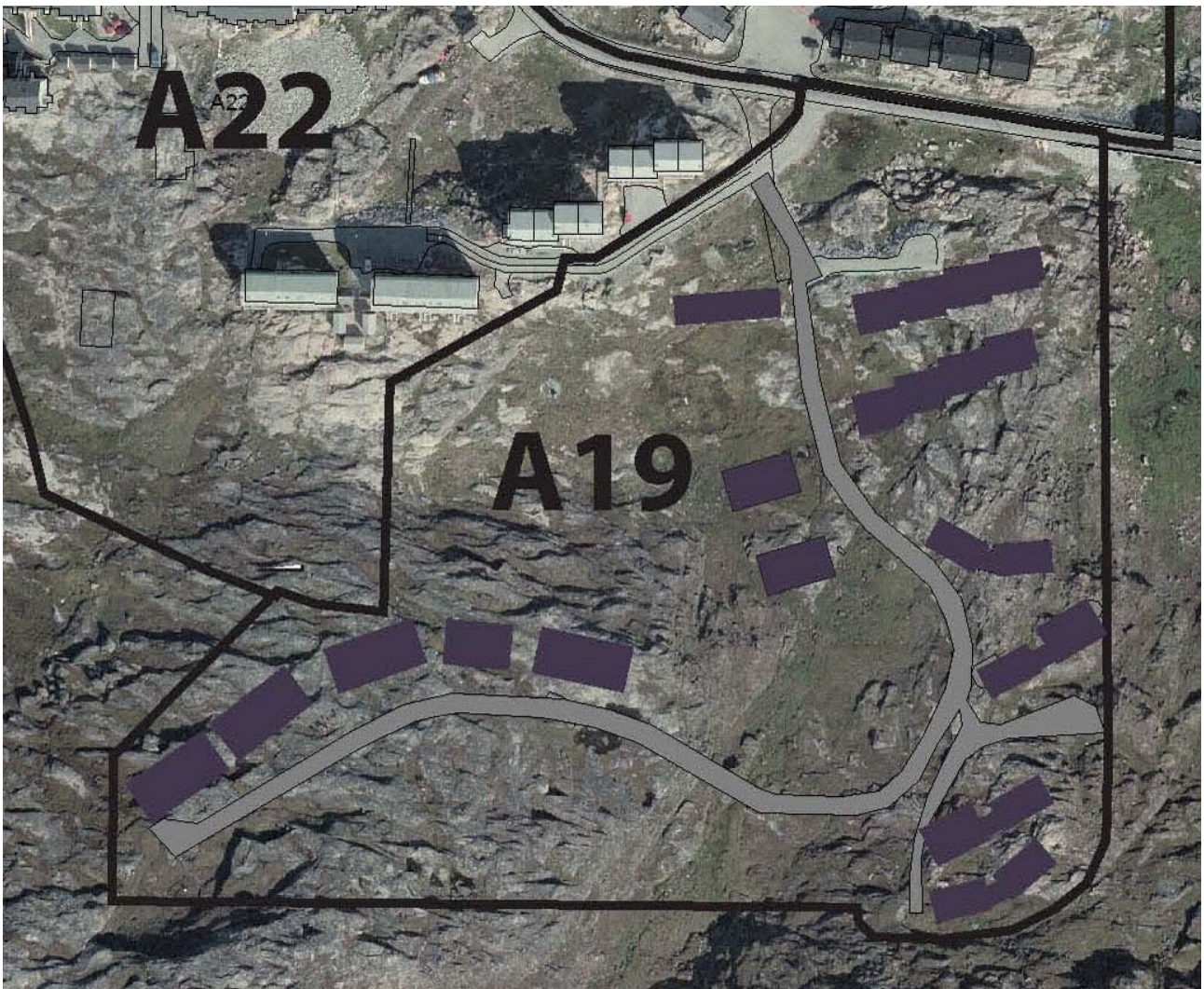
Lokalplan

Ilulissat Kommune

Nyt boligområde A19

Tidligere lokalplan nr. 13

Qilakitsoq



*Illoqarfiup ilaanut pilersaarut A19.2 16.11.2007-imi tamanut nalunaarutigineqarpoq
Lokalplan A19.2 er offentligt bekendtgjort den 16.11.2007*

A19.2

**Illoqarfiup ilaanut pilersaarut A19.2
Ilulissat kommuneanut kommunep pilersaarutaa 1992-2004
tapiliusaaq ilanngullugu**

**Ineqarnermut immikkoortoq nutaaq A19
Qilakitsoq**

Illoqarfiup ilaanut pilersaarut A19.2-p suliarineqarfia:

Ilulissat Kommuneat
Teknikkimut Avatangiisinullu Allattoqarfik
Pilersaarusiornermut immikkoortortaarfik
Postboks 520
3952 Illulissat

Oqarasuaat: +299 943277
Allakkasuaat: +299 944178

Illoqarfiup ilaanut pilersaarut A19.2-mut siunnersuut Kommunalbestyrelsemisem 20.06.2002-mi akuersissutigineqarpoq.

Illoqarfiup ilaanut pilersaarut A19.2-mut siunnersuut piffissami 24.07.2002-04.09.2002-mi avammut saqqummiunneqarpoq.

Illoqarfiup ilaanut pilersaarut A19.2 Teknikkimut Avatangiisinullu Ataatsimiititaliamit 21.02.2007-mi inaarutaasumik akuersissutigineqarpoq.

Illoqarfiup ilaanut pilersaarut A19.2 inaarutaasumik akuersissutigisimasaaq Naalakkersuisut Kommunep pilersaarutaanut tapiliusaaq nr. 9 akuereerpassuk tamanut nalunaarutigineqarsinnaavoq.

Tamatuma kingorna tassunga atasumut Illoqarfiup ilaanut pilersaarut A19.2-mi sanaartugassat illuliassallu aallartinneqarsinnaapput.

Kommunep pilersaarutaanut tapiliut nr. 9 Naalakkersuisut 18.05.2007-imi akuerivaat.

Illoqarfiup ilaanut pilersaarut A19.2 16.11.2007-imi tamanut nalunaarutigineqarpoq

**Lokalplan A19.2
Kommuneplan 1992-2004 for Ilulissat Kommune
med tillæg**

**Nyt boligområde A19
Qilakitsoq**

Lokalplan A19.2 er udarbejdet af:

Ilulissat Kommune
Forvaltning for Teknik og miljø
Planlægningsafdelingen
Postboks 520
3952 Illulissat

Telefon: +299 943277
Telefax: +299 944178

Forslag til Lokalplan A19.2 blev godkendt i Kommunalbestyrelsen den 20.06.2002.

Forslag til Lokalplan A19.2 blev fremlagt til offentlig høring i perioden 24.07.2002-04.09.2002.

Lokalplan A19.2 blev endeligt vedtaget i Udvalget for Teknik og miljø den 21.02.2007.

Endeligt vedtaget Lokalplan A19.2 kan offentligt bekendtgøres, når Landsstyret har godkendt Kommuneplantillæg nr. 9.

Herefter kan anlæg og byggeri i henhold til Lokalplan A19.2 igangsættes.

Landsstyret har den 18.05.2007 godkendt Kommuneplantillæg nr. 9.

Lokalplan A19.2 er offentligt bekendtgjort den 16.11.2007



A19.2

Pilersaarussiaq

Ilulissat Kommuneat

Ineqarnermut immikkoortoq nutaaq A19

Siusinnerusukkut illoqarfiup ilaanut pilersaarut nr. 13

Qilakitsoq

Lokalplan

Ilulissat Kommune

Nyt boligområde A19

Tidligere lokalplan nr. 13

Qilakitsoq

IMARISAI

Nassuiaat	1
A. Avammut saqqummiussineq naggataarutaasumillu akuersissutiginninneq	1
B. Illoqarfiup ilaanut pilersaarutip tunuliaqutaa aamma siunertaa	2
C. Illoqarfiup ilaanut pilersaarutip pilersaarutitut allanut attuumassuteqarnera	3
D. Pilersaarussiananut allanut attuumassutit	4
E. Teknikkikut atortut	5
F. Tamanut saqqummiussineq inatsisitigullu sunniutit	5
PILERSAARUMMUT Aalajangersakkat	7
§ 1 Illoqafiup ilaanut pilersaarutip siunertaa	7
§ 2 Immikkoortortap killilersornera	7
§ 3 Immikkoortortap atorneqarnera	7
§ 4 Illuliorfiup annertussusaa inissinneralu	7
§ 5 Sanaartukkat silatimikkut isikkui	8
§ 6 Aqquserngit pisinnaallu aqqutaanut billinulu inissiisarnernut tunngasut	8
§ 7 Imeqarneq teknikkikkullu ingerlatsinerit	9
§ 8 Nunamernit sanaartorfineqanngitsut	9
§ 9 Nutaamik sanaartorfimmik atuisinnaalersitsineq	10
§ 10 Illoqarfiup ilaanut pilersaarutip qanganisap atorunnaarsinneqarnera	10
Aalajangersakkap atsiorneqarnera	11
Tamanut takusassiarinninneq	11
Illoqarfiup ilaanut pilersaarut sunaana	14
Nassiussivissat	15

Ilanngussaq 1: Illoqarfiup ilaanut pilersaarutip assinga.

INDHOLD

Redegørelse	1
A. Offentliggørelse og endelig vedtagelse	1
B. Lokalplanens baggrund og formål	2
C. Lokalplanens forhold til anden planlægning	3
D. Forholdet til anden planlægning	4
E. Tekniske anlæg	5
F. Offentliggørelse og retsvirkninger	5
Lokalplanbestemmelser	7
§ 1 Lokalplanens formål	7
§ 2 Områdets afgrænsning	7
§ 3 Områdets anvendelse	7
§ 4 Bebyggelsens omfang og placering	7
§ 5 Bebyggelsens ydre fremtræden	8
§ 6 Vej- og stiforhold samt parkering	8
§ 7 Afvanding og tekniske anlæg	9
§ 8 Ubebyggede arealer	9
§ 9 Ibrugtagning af ny bebyggelse	10
§ 10 Ophævelse af ældre lokalplan	10
Vedtagelsespåtegning	11
Offentlig bekendtgørelse	11
Hvad er en lokalplan	14
Udsendelsesliste	15

Bilag 1: Lokalplankort.

NASSUIAAT

NASSUIAAT

A. Avammut saqqummiussineq

naggataarutaasumillu akuersissutiginnineq

Siunnersuut "Illoqarfimmut pilersaarut nr. 13", (Illoqarfimmut pilersaarut nr. 13 matuma kingornatigut Illoqarfimmut pilersaarut A19.2-tut taagorneqalissaaq), akuersissutigineqarpoq Ilulissat Kommunalbestyrelsianit ulloq 20.06.2002 avammullu saqqummiunneqarpoq piffissami 24.07.2002- mit 04.09.2002-mut "Kommunep pilersaarutaanut tapiliut nr. 9" saqqummiunneqarneranut atatillugu, illoqarfiup pilersaarusiorsinnaaneranut tamakkiisumik tunngavissiisusooq. Illoqarfiup pilersaarutaata avammut saqqummiunneqarnerata nalaani allannguutissanik saqqummiussisoqarsimannigilaq.

Taamaattoq pilersaarutit marluk avammut saqqummiussisimanagerup kingorna kommunalbestyrelsimit inaarutaasumik akuersissutigivinneqarsimannigillat, tamannalu pillugu atuutinneqalersimanatik. Taamaattorli illoqarfiup ilaanut pilersaarutaani immikkoortoq pineqartoq piffissap ingerlanerani sanaartorfigineqarsimavoq, tamannalu pisimavoq immikkut kommunimit inatsisitigut pilersaarusiorsinnaanermi tunngavissat isumannaqqaarnagit. Tamanna pillugu Kommunalbestyrelsip Naalakkersuisullu inatsisitigut aaqqiinissamik periarfissat eqqartorsimavaat.

Isumaqatigiissutigineqarsimavoq Naalakkersuisut matumani pineqartumi malittarisassat nalinginnaasut kommunit illoqarfinnullu pilersaarusiornaneranut tunngasut avaqquneqarsinnaasut, tassa Naalakkersuisut siornatigut avammut saqqummiunneqarsimasooq "Kommunimut pilersaarummut tapiliut nr. 9" (allannguutinik ataasiakkaanik imalik) akuersissutigiumammassuk, naak tapiliummut siunnersuutip avammut saqqummiunneqarneranit ukiut arlallit qaangiutereeraluartut. Taamaallilluni isumaqatigiissutavaoq kommunimut pilersaarummut tapiliut pilersaarusiorsinnaanermut tunngaviussasooq, kommunalbestyrelsilu tamanna siunnersuut suliaqqitaq akuersissutigivissagaa "Illoqarfimmut pilersaarut nr. 13", tamatumalu kingorna akuersissut atuutilissaaq illoqarfimmut pilersaarut siunnersuutitut saqqummiunneqarsimannigikkaluartoq.

Taamaallilluni kommunimut pilersaarummut tapiliut illoqarfiullu pilersaarutaanik atuutitsilernikkut illoqarfiup immikkoortuata allisarsimanera inatsisinut naapertuut-tungussaaq.

Tamatumunnga atatillugu Naalakkersuisut piumasaqaatigisimavaat illoqarfiup ilaanut pilersaarummut aalajangersagaq ilanngunneqassasooq immikkoortumi sanaartornermut pioreersut saniatigut nutaanik akuersissuteqartoqarsinnaannginneranik isumannaarisussaaq, kiisalu nunami-

REDEGØRELSE

REDEGØRELSE

A. Offentliggørelse og endelig vedtagelse

Et forslag til "Lokalplan nr. 13". (Lokalplan nr. 13 benævnes fremover som Lokalplan A19.2.) blev vedtaget af Ilulissat Kommunalbestyrelse den 20.06.2002 og offentliggjort i perioden 24.07.2002 – 04.09.2002 i tilknytning til et forslag til "Kommuneplantillæg nr. 9", der udgjorde det overordnede plangrundlag for lokalplanen. Der indkom ikke bemærkninger til lokalplanforslaget under offentliggørelsen.

De to planforslag blev imidlertid ikke vedtaget endeligt af kommunalbestyrelsen efter offentliggørelsen, og planforslagene er derfor ikke trådt i kraft. Lokalplanområdet er dog blevet udbygget i den mellemliggende periode, og det er således sket uden det lovpligtige kommune- og lokalplanmæssige grundlag. Kommunalbestyrelsen har derfor drøftet mulighederne for at lovliggøre forholdene med landsstyret.

Der er opnået enighed om, at landsstyret vil se bort fra de almindelige regler om kommune- og lokalplaner og dispensationer, idet landsstyret vil godkende det tidligere offentliggjorte "Kommuneplantillæg nr. 9" (med enkelte ændringer), selv om der er gået flere år, siden et forslag til tillægget blev offentliggjort. Det er ligeledes aftalt, at kommuneplantillægget skal udgøre det planlægningsmæssige grundlag for, at kommunalbestyrelsen kan vedtage dette reviderede forslag til "Lokalplan nr. 13" endeligt, hvorefter den kan træde i kraft, selv om lokalplanen ikke har været offentliggjort som forslag.

Områdets udbygning vil herefter lovliggøres ved ikrafttræden af kommuneplantillægget og lokalplanen.

Landsstyret har dog i denne forbindelse stillet som betingelse, at der i lokalplanen skal fastsættes en bestemmelse om, at der ikke kan etableres nye bygninger i området udover dem, der er givet byggetilladelse

nertanik atuisinnaanermik ullumikkut akuersissutit sania-tigut allisaanernut killilimmik tunngasutillit, kiisalu qali-paatit ataqatigiissaanernanut tunngasut.

Nuna tamakkerlugu pilersaarusionermut Sermersuup Kangiata UNESCO-mi Nunarsuarmi Kingornussassanut ilanngunneqarnermigut iluseqartittuarnissaanut atatillugu illoqarfiup ilaanut pilersaarutip kujataani nunaminertat sanaartorfigeqqusaanngitsut ilusaannik immikkoortumi sanaartugaareersut siunissamilu sanaartugassat sunniute-qarfiginninnginnissaannik malittarisassat isumannaarisus-satut siunertaqarput.

Kommunalbestyrelse tamanna tunngavigalugu aalajanger-simavoq ”Illoqarfimmut pilersaarut A19.2” inaarutaasu-mik akuersissutigissallugu, Naalakkersuisut piumasaqaa-taat ilanngullugit, kiisalu siunnersuutip aaqqissuunne-qarnermigut ataasiakkaanik allanngutissaat ilanngullugit illoqarfimmut pilersaarutip ulloq 20.06.2002-mi akuerine-qarsimasup iluani. Kommunip aqutsineranik malittarisas-sarisaa naapertorlugu akertilusoqassanngippat piginnaassu-seq Teknikkimut Avatangiisinullu Ataatsimiitiamut ingerlateqqinneqarpoq.

B. Illoqarfiup ilaanut pilersaarutip tunuliaqutaa aamma siunertaa

Immikkoortoq

Illoqarfiup ilaanut pilersaarummut ilaavoq nunataq (im-mikkoortoq A 19) Qilakitsumi Ammukajaap eqqaaniittoq, saqqaani nunap assinga takuuk.

Tunuliaqutaa siunertaalu

Illoqarfiup ilaanut pilersaarutip tunuliaqutaraa Ilulissat illoqarfianni inissaaleqinerujussuaq, ingammik inuinaat inissianik sanaartorfissaannik nunatanik pisariaqartitsine-rujussuarmik nassataqartitsisut. Taamaattumik nunatamik piginneqatigiilluni inissianik sanaartorfissanik nutaanik pissaqalerniarluni ”Kommunep pilersaarutaanut tapiliut nr. 9”-mi immikkoortoq A 19 kujammut allisinneqarpoq.

Illoqarfiup ilaanut pilersaarutip siunertaa pingaarneq tas-saavoq inissialortitersinnaaneq ammaanngassasoq, siul-lertut pingaarnerutillugit immikkoortumi piginneqatigiil-luni illuliortitersinnaaneq. Tamatuma saniatigut pilersaa-rutip siunertaraa kujammut ikaariaanut Sermersuup Ka-ngiata assisaqanngitsup tungaanut sanaartorfiunngitsumi killeqarfiliornissaq, tamatumalu ukiuni kingullerni im-mikkoortumi illuliortiternerit pilersaarusiorsinnaaneranut tunngavissiorinissaat. Immikkoortoq 2.2 ataani takujuk.

og/eller arealtildeling til i dag, samt be-stemmelser om maksimumshøjder for byg-geri, begrænsning af udvidelsesmuligheder af eksisterende byggeri og farvesætning.

Bestemmelserne har til formål at sikre, at det eksisterende og fremtidige byggeri i området ikke yderligere skal påvirke karak-teren af de friholdte arealer syd for lokal-planområdet af hensyn til de landsplanmæs-sige interesser, der knytter sig til, at Isfjor-den kan bevare sin status som UNESCO udpeget Verdensarv område.

Kommunalbestyrelsen har på denne bag-grund besluttet at vedtage ”Lokalplan A19.2” endeligt med landsstyrets krav ind-arbejdet og med enkelte redaktionelle æn-dringer i forhold til det lokalplanforslag, der blev vedtaget den 20.06.2002. I henhold til kommunens styrelsesvedtægt er kompeten-cen uddelegeret til Udvalget for Teknik og Miljø, når der ikke er indkommet indsigel-ser.

B. Lokalplanens baggrund og formål

Område

Denne lokalplan omfatter et areal (område A19) i Qilakitsoq omkring Ammukajaap, se figuren på forsiden.

Baggrund og formål

Baggrunden for lokalplanen er den alvorli-ge boligmangel i Ilulissat by, der har øget efterspørgselen efter byggegrunde især til privat boligbyggeri. Med ”Kommuneplan-tillæg nr. 9” blev delområde A 19 derfor udvidet i sydlig retning for at få mere areal til især nyt andelsboligbyggeri.

Lokalplanen har således primært til formål at åbne mulighed for, at der kan opføres nye boliger, først og fremmest andelsboliger, i området. Herudover har lokalplanen til formål at tilvejebringe det planlægnings-mæssige grundlag for en afrunding af byen mod syd i forhold til de friholdte arealer omkring det unikke Isfjordslandskab og for lovliggørelse af de senere års boligbyggeri i området.

C. Illoqarfiup ilaanut pilersaarutip pilersaarutitut allanut attuumassuteqarnera

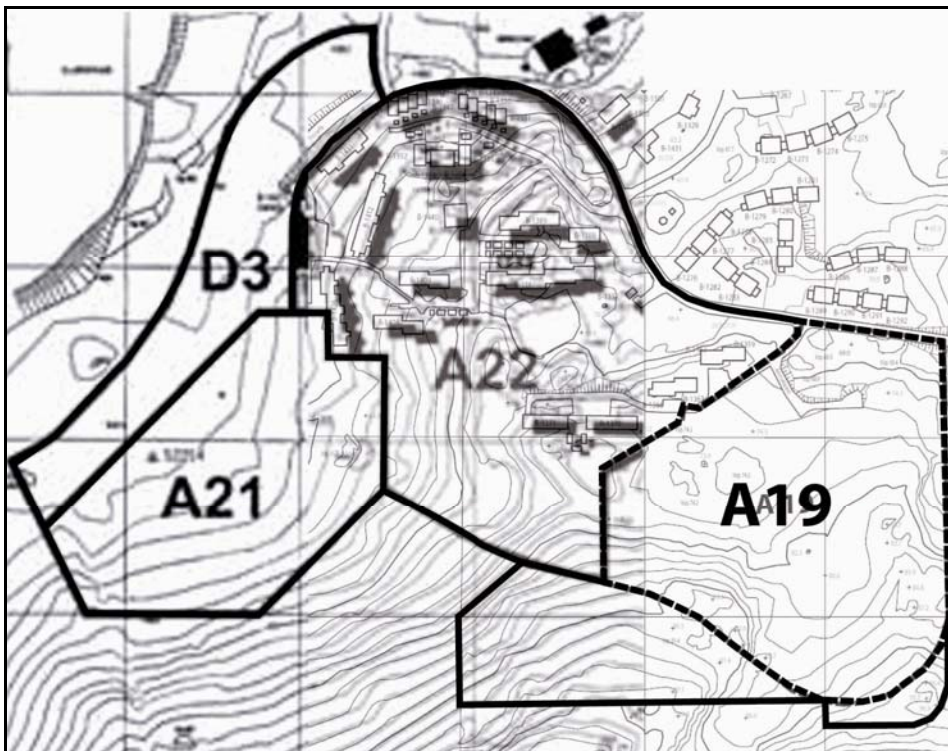
”Kommunep pilersaarutaanut tapiliut nr. 9” tunngavigalugu ”Illoqarfimmut pilersaarut A19.2” suliarineqarpoq, kommunep pilersaarutaani nunaminertanik atugassaliineranut naleqquttumik immikkoortoq A19 kujammut allineqarluni.

Kommunep pilersaarutaanut tapiliummi Naalakkersuisunik isumaqateqarnikkut immikkoortumi inissaqassutsip sinnerna ”0”-imut inissinneqarnissaanik malittarisassaqaq aalajangiunneqarsimavoq, tamatumalu nassataraa ullumikkut sanaartornermut akuersissutigisimasat aamma/imaluunniit nunaminermik atugassiarineqarsimasat saniatigut illunik sanaartortoqarsinnaannginnera. Tamatumunnga Sermersuup Kangiata iluseqartittuarnissaanut atasumik nunami pilersaarusiornermi soqutigisarisaasunut aarleqqutinnorsimasumik immikkoortortaqaq A19-imut kommunep pilersaarutaata killeqarfiata kujataani aamma Sermersuup Kangiata eqqaani nunaminertami sanaartorfigeqqusaanngitsumi pilersaarusiornermut tunngavigisaqarani sanaartortoqarsimanera tunuliaqtaavoq.

C. Lokalplanens forhold til anden planlægning

”Lokalplan19.2” er udarbejdet på grundlag af ”Kommuneplantillæg nr. 9”, hvori område A19 er udvidet i sydlig retning i forhold til kommuneplanens arealudlæg.

I kommuneplantillægget er der efter aftale med landsstyret fastlagt bestemmelse om, at restrummeligheden i området skal sættes til ”0”, hvilket indebærer, at der ikke kan etableres bygninger udover dem, der er givet byggetilladelse og/eller arealtildeling til i dag. Det er sket på baggrund af, at der uden plangrundlag blev opført byggeri syd for kommuneplanens afgrænsning af område A19 og i det friholdte areal omkring Isfjorden til fare for de landsplanmæssige interesser, der knytter sig til bevarelsen af Isfjordens status.

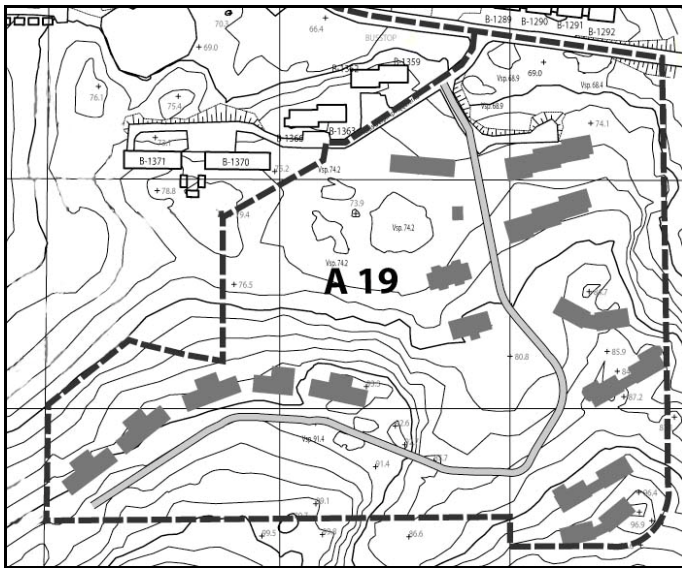


Iluseq 1

Kommunep pilersaarutaata immikkoortup A 19 -p killilernera titarnermi kipeqattaartumi takutinneqarpoq. Titarnerup kipsisuitsup takutip-paa immikkoortup kujammut allineqarnera ”Kommunep pilersaarutaanut tapiliut nr. 9”- p atuutilerneratigut.

Figur 1

Kommuneplanens afgrænsning af delområde A 19 er vist med stiplede streg. Med fuldt optrukken streg er vist udvidelsen af delområdet mod syd, som gennemføres med ikrafttræden af ”Kommuneplantillæg nr. 9”.



Iluseq 2

Illoqarfiup ilaanut pilersaarut A19.2" immikkoortumut A19-mut tunngavoq. Qasertumik nalunaaqutsersorsimapput sanaartukkat pioreersut, sanaartugassallu sanaartorsinnaanermut/nunaminertanilluunniit atuisinnaanermut akuersissummik tunineqarsimasut. Immikkoortoq aqqusiniliorigineqassaaq Ammukajaamut aqqutip tallilerneratigut. Allanik ineqarfissanik illuliortoqaqqissinnaangilaq immikkoortumi tassani, aammalu sanaartorfiit pioreersut annertusaaffigineqarsinnaanatik.

Figur 2

"Lokalplan A19.2" omfatter delområde A19. Med grå signatur er vist eksisterende bebyggelse og bygninger, der er givet byggetilladelse og/eller arealtildeling til. Området vejforsynes af stikvej som forlængelse af vejen Ammukajaaq. Der kan ikke etableres andre boliger i området, og der kan ikke foretages udvidelser af eksisterende byggeri.

D. Pilersaarussianut allanut attuumassutit

Nuna tamakkerlugu pilersaarusionerq

Taamaalilluni immikkoortoq A19 Qilakitsup ilaatut Sermersuup Kangianut, eqqissimatitaallunilu UNESCO-p Nunarsuarmi Kingornussassarititaanut ilaasumut killeqarfiligassaanik pinnguissaaq. Nuna tamakkerlugu pilersaarusionermik illoqarfiup ilaanut pilersaarut manna toqqaannartumik attuumassuteqanngilaq, taamaattorli Kalaallit Nunaanni inuussutissarsiutini napatitsisut takkut-tussat ilaannut Naalakkersuisunit oqaatigineqartumut takornariartitsinermut attuumassuteqarluni.

Kommunip pilersaarusiugaanera

Immikkoortumi ineriartornerup kommunep pilersaarusiugaanerani isummap tunngaviusup imarisaanullu naapertuuttumik ingerlanneqarnissaata isumannaarnissaa illoqarfiup ilaanut pilersaarutip siunertaraa, tassunga ilanngullugu illuliortalunilu sanaartornerit kommunep pilersaarutaani killissarititaasuni malittarisassat naapertorlugit suliarineqarnissaasa isumannaarnissaat.

Inatsisit tungaasigut akuerinninneq

Immikkoortup A19-ip sanaartorfigineratigut pisoqarsimanerani, qulaani allassimasut takukkit, aammattaq immikkoortut kitaatungaaniittut kommunemut aamma illoqarfiup ilaanut pilersaarusiatiqigut tunngaveqanngitsunik sanaartorfigineqarsimapput.

D. Forholdet til anden planlægning

Landsplanlægning

Område A19 vil således danne en del af Qilakitsok bydelens endelige afgrænsning mod Isfjords-landskabet, som er fredet og er optaget på UNESCO's verdensarvliste. Denne lokalplan berører ikke direkte landsplanlægningen, men har dog tilknytning til turismen, som af Landsstyret er blevet udråbt som et af Grønlands kommende bærende erhverv.

Kommuneplanen

Det er lokalplanens formål at sikre, at udviklingen i området foregår i overensstemmelse med kommuneplanens idégrundlag og indhold, herunder at sikre, at bygge- og anlægsarbejder udføres i overensstemmelse med kommuneplanens rammebestemmelser.

Lovliggørelse

Som tilfældet har været med udbygningen af område A 19, se i teksten ovenfor, er områderne mod vest også udbygget uden det nødvendige kommune- og lokalplanmæssige grundlag.

NASSUIAAT

Immikkoortumut A19-imut ”Illoqarfiup ilaanut pilersaarut A19.2”-mut matumunnga assingusumik illoqarfiup ilaanut pilersaarusiortoqassaaq, taamaalilluni ilaatigut suliarisimasat tamakku inatsisit tungaatigut akuerineqarnissaannik illoqarfiup ilaanut pilersaarusiornikkut tunngavimmik pisariaqartinneqartumik pissarsiniarluni, ilaatigullu inis-saqassutsip sinnerata atorineqarnissaanut tunngavissamik pissarsiniarluni.

Qimmeqarneq

Illoqarfiup ilaanut pilersaarummi Ilulissat kommunianni qimmeqarnermut aalajangersakkat atuuttut nunaminertami pineqartumi atuupputtaa.

Nunatap ingerlanneqarnera

Nunatamik ingerlatsineq pillugu kommunep pilersaarusiugaanerani aalajangersakkat nalinginnaasut illoqarfiup ilaanut pilersaarusiarni atuupputtaa.

E. Teknikikkut atortut

Sanaartukkat erngup, innaallagissap kuuffiillu aqqutaanut pisortat sanatitaannut atassuserneqassapput.

Qalianit imeq nunallu qaavata ernga pisortat kuuffissua-liaataatigut kuutsinneqassanngillat.

F. Tamanut saqqummiussineq inatsisitigullu sunniutit

Illoqarfiup ilaanut pilersaarut A19.2 Kommunalbestyrelsemit 21.02.07-imi inaarutaasumik akuersissutigineqarpoq.

Illoqarfiup ilaanut pilersaarut A19.2 16.11.2007-imi tamanut nalunaarutigineqarpoq.

Atuuttussanngortitsivinneq

Illoqarfiup ilaanut pilersaarut inaarutaasumik kommunalbestyrelsemit akuerineqarsimappat tamanullu saqqummiunneqarluni nunaminertat, illut sanaartukkallu allat illoqarfiup ilaanut pilersaarummiittut taamaallaat atorineqarlutillu sanaartorfiusinnaapput illoqarfiup ilaanut pilersaarutip aalajangersagartaanut naapertuukkunik. Pissutsilli immikkut ittut aalajangersimasut atuutsillugit pingaaruteqannginnerusutigut immikkut akuersisoqarsinnaavoq.

Sanioqqutsinerni pingaarnerusuni piumasarineqarpoq illoqarfiup ilaanut pilersaarummik nutaamik sanasoqarnissaa.

Illoqarfiup ilaanut pilersaarut atuinnaarlugu isumaqalersoqarsinnaanngilaq nunaminertat, illut sanaassallu pilersaarummiittut sananeqassasut.

REDEGØRELSE

Tilsvarende denne ”Lokalplan A19.2” for område A19, vil der blive udarbejdet en lokalplan for dels at tilvejebringe det nødvendige lokalplanmæssige grundlag for en lovliggørelse af disse aktiviteter og dels at tilvejebringe grundlag for udnyttelse af restrummeligheden.

Hundehold

De til enhver tid gældende bestemmelser for hundehold i Ilulissat kommune gælder inden for området.

Arealadministration

Lokalplanen er omfattet af de generelle bestemmelser, der er fastlagt om arealadministration i Kommuneplanen.

E. Tekniske anlæg

Bebyggelse tilsluttes offentlig vandforsyning, elforsyning og offentlig kloak.

Tagvand og overfladevand må ikke bortledes til offentlig kloak.

F. Offentliggørelse og retsvirkninger

Lokalplan A19.2 er endeligt vedtaget i Kommunalbestyrelsen den 21.02.2007.

Lokalplan A19.2 er offentligt bekendtgjort den 16.11.2007.

Endelige retsvirkninger

Når lokalplanen er endeligt vedtaget af Kommunalbestyrelsen og offentliggjort, må arealer, bygninger og anlæg, der er omfattet af lokalplanen, kun udnyttes eller bebygges på en måde, som er i overensstemmelse med lokalplanens bestemmelser. Under visse omstændigheder kan der dog dispenseres for mindre afvigelser.

Mere betydende afvigelser kræver, at der tilvejebringes en ny lokalplan.

Lokalplanen medfører ikke i sig selv, at arealer, bygninger og anlæg, som er indeholdt i planen, skal etableres.

NASSUIAAT

Nunaminertanik, illunik sanaa-nilluunniit akuerisaasumik maannakkut atuneq ingerla-tiinnarneqarsinnaavoq. Ilaatigut tassa imaappoq akuerisaa-sumik maannakkut nunaminertanik, illunik sanaanillu atu-ineq ingerlatiinnarneqarsinnaasoq, kisianni soorlu atuiner-mik allanngineq nutaamilluunniit sananeq illoqarfiup ilaa-nut pilersaarummut akerliussanngitsut.

Illoqarfiup ilaanut pilersaarutip matuma immikkut anguniagaraa Naalakkersuisut illuliat pisariaqartitatut pilersaarutininik tunngaveqanngitsut inatsisitigut naapertuuttungortinnissaat.

REDEGØRELSE

Den nuværende lovlige anvendelse af arealer, bygninger og anlæg kan fortsættes som hidtil. Det betyder bl.a., at den hidtidige lovlige brug af arealer, bygninger og anlæg kan fortsættes, hvorimod fx ændret brug eller opførelse af ny bebyggelse ikke må være i strid med lokalplanen.

Denne lokalplan har det særlige sigte, at Landsstyret skal lovliggøre opført byggeri uden nødvendigt plangrundlag.

AALAJANGERSAKKAT

BESTEMMELSER

PILERSAARUMMUT AALAJANGERSAKKAT

LOKALPLANBESTEMMELSER

§ 1 Illoqarfiup ilaanut pilersaarutip siunertaa

§ 1 Lokalplanens formål

1.1 Illoqarfiup ilaanut pilersaarutip nr. 13-ip siunertaraa makku isumannaassallugit:

1.1 Lokalplanen har til formål at sikre:

- Illoqarfiup ilaani ineqarnermut immikkoortu-mik pilersitsinissaq, inuinnaat inissianik sanaar-tuiffissaaleqinerujussuat qaangerniassallugu,
- illoqarfiup immikkoortuani sanaartornerup qaf-fasissusissaat, qalipaatinillu ataqatigiissaariner-up avatangiisinut Sermersuullu Kangianut at-tueqqusaanngitsumut sanileqarnerat qajassuun-neqassasoq,
- sanaartukkat nutaat isikkivigissaarnissaat isu-mannaassallugu, kiisalu
- immikkoortoq aqqusiniliorfigineqassasoq aqqu-sineq Ammukajaap tallilerneratigut imermut eqqakkallu aqutaannik atassusilerneqassasoq.

- at der etableres et boligområde, der kan imødekomme den store efter-spørgsel af byggearealer til privat boligbyggeri,
- at byggeri i lokalplanområdet med hensyn til højder og farvesætning tager hensyn til naboskabet til det friholdte Isfjordslandskab,
- at ny bebyggelse sikres gode ud-sigtsforhold, og
- at området vejbetjenes ved forlæn-gelse af Ammukajaap og tilsluttes vand- og kloaknet.

§ 2 Immikkoortortap killilersornera

§ 2 Områdets afgrænsning

2.1 Illoqarfiup ilaanut pilersaarut killilersorneqassasoq ”nunap assingani” ilanngussami takutinneqartutut.

2.1 Lokalplanområdet afgrænses som vist på kortbilag ”lokalplankort”.

2.2 A19-ni 4,4 ha-itut angitigaaq sanaartorfiuneralu naammassereerpoq.

2.2 A19 er cirka 4,4 ha, og området er fuldt udbygget.

§ 3 Immikkoortortap atornerqarnera

§ 3 Områdets anvendelse

3.1 Immikkoortoq taamaallat illuliorfigineqarsin-naavoq.

3.1 Området må kun anvendes til boligbe-byggelse.

3.2 Kommunalbestyrelsen akuersissutigisinnaavaa, immikkoortumi najugaqarnermut atatillugu suliffi-uteqarsinnaaneq, immikkoortup illunik najuqarfis-sianut atugaanera akornuserneqanngippat.

3.2 Kommunalbestyrelsen kan tillade, at der i området drives virksomhed i til-knytning til boligen under forudsæt-ning af, at områdets karakter af bolig-område ikke brydes.

§ 4 Illuliorfiup annertussusaa inissinneralu

§ 4 Bebyggelsens omfang og placering

4.1 Ilanngussami ”Illoqarfiup ilaanut pilersaarummut nunap assinga”-ni takutitani illuliorfittut immik-koortortani illuliorfissanilu sanaartukkat nutaat taamaallaat inissinneqassapput.

4.1 Ny bebyggelse må kun opføres inden for de på kortbilag ”Lokalplankort ” viste byggeområder og –felter.

4.2 Sanaartukkat taamaallaat quleriit ataasiussapput qaliaqarluni atugassiamik.

4.2 Bebyggelse må højst opføres i 1 etage med udnyttet tagetage.

4.3 Qanorluunniit §§ 4.1.-mi 4.2.-milu allassimasoqara-luarpat eqqissisimatitat killeqarfiinit takuneqarsin-naasunik nutaanik illuliorqaranilu sanaartortoqaq-qusaanngilaq.

4.3 Uanset §§ 4.1. og 4.2. må der ikke opføres ny bebyggelse eller anlæg, der har en højde, der kan ses fra fred-ningsgrænsen.

AALAJANGERSAKKAT

- 4.4 Toqqaviit quleriinni pingaarneq nunatamit qaffasimatinnera sinnerlugu pisariaqanngitsumik portususai annertuninngortissanngillat. Tassa imaappoq, toqqaviup sanaartorfiusup minnerpaaffissaata 0,5 meterit nunatap qaffassusianik qaangerneqassanngilaq.
- 4.5 Nuna sanaartorfiusoq periarfissiippat , illup naqqani kiileriliortoqarsinaavoq.
- 4.6 Illumut ataasimut ataasumik Illuaqqamik minnermik quitut atugassamik ataasiinnarmik sanaartortorsinnaavoq annerpaaffigissallugu 3 m².
- 4.7 Sanaartukkat pioreersut allileqqusaanngillat.

§ 5 Sanaartukkat silatimikkut isikkui

- 5.1 Sanaartukkat silatimikkut isuilu qisunnik qallersor-simassapput.
- 5.2 Silataani sanaartukkat qalippaneri sanaartukkallu pisataat, nunaammarmit isigalugit erseqqarippallannginnissaat anguniarlugu qalipaatinik inngiananngitsunik qalipassimassapput.
- 5.3 Qaliat iluseqassapput qaliassatut pappitut qaliatut.
- 5.4 Silataani aneerasaartarfiit allallu sanaartorfimmut atasut minnerit, illulioriaatsimut atorneqartunut naleqqussarsimassapput kusanaatsuussanatillu, takuuk §5.2.
- 5.5 Transformereqarfiit teknikkikkullu ingerlatsiviit assigiinngitsut inissinneqarlutillu ilusilerneqassapput sanaartorfiup immikkuullarissuuneranut sianiginnittumik.
- 5.6 Ussasaarutininik allagartarsuarnillu ikkussuineq inertequtaavoq.

§ 6 Aqquserngit pisuinnaallu aqqutaanut billinulu inissiisarnernut tunngasut

- 6.1 Immikkoortoq angallannermut atassusilerneqassaaq figur 2-mi takutinneqartutut aqquserngup Ammukajaap tallineratigut, naaneqassaarlu qamutininut motorilinnut kaajallaffiusinnaasumik.
- 6.2 Illunut tamanut ataatsimik biilininik inissiisarfilior-toqassaaq.

BESTEMMELSER

- 4.4 Fundamenter må ikke gives en større højde end nødvendigt for at holde hovedetagen fri af terræn. Det vil sige at fundamentets mindste højde ikke må overstige 0,5 meter over oprindeligt terræn.
- 4.5 Hvor terrænet tillader det, kan der etableres kælderetage.
- 4.6 Der må kun indrettes én mindre bygning på højst 3 m² i form af udhus eller lignende til den enkelte bolig.
- 4.7 Eksisterende bebyggelse må ikke udvides.

§ 5 Bebyggelsens ydre fremtræden

- 5.1 Bebyggelse skal opføres med træbeklædte facader og gavle.
- 5.2 Ved udvendig maling af bygninger og bygningsdele skal der anvendes dæmpede farver, så bygningers synlighed i terrænet begrænses.
- 5.3 Tage skal udformes som tagpapklædte tage.
- 5.4 Udvendige terrasser, mindre bygningsdele samt udhuse og lignende skal tilpasses den øvrige bebyggelses arkitektoniske udtryk og må ikke virke skæmmende, herunder ved farvevalg, se §5.2.
- 5.5 Transformeranlæg og lignende tekniske anlæg skal udformes og placeres under hensyntagen til områdets helhedspræg.
- 5.6 Skiltning og reklamering må ikke finde sted.

§ 6 Vej- og stiforhold samt parkering

- 6.1 Området skal trafikbetjenes ved forlængelse af vejen Ammukajaaq, som vist på figur 2, og afsluttes med vendedmulighed for motorkøretøjer.
- 6.2 Der skal etableres mindst 1 parkeringsplads i direkte tilknytning til hver bolig.

AALAJANGERSAKKAT

- 6.3 Aqquserngit qulleqarnerat, pisuinnaat aqquaat, biilinit inissiisarfiit naliginnaasumillu inoqarfiit parkinut aneerasaartarfittut qulleqartitsisarnertut qulleqartinneqassapput.

§ 7 Imeqarneq teknikkikkullu ingerlatsinerit

- 7.1 Sanaartukkat tamarmik pisortat imermut kuuffinnullu ledningeqarfiinut attavilerneqassapput.
- 7.2 Ledningeqarfiit akissaqarneq naapertorlugu qaarsup iluanut qaartitanut matoorullugit inissitsiterneqassapput.
- 7.3 Nunap qaani imeq, tassunga ilanngullugu qaliamit kuuttoq, kuuffiit tungaannukartinneqarani ima kuut-sinneqassaaq avatangiisigisani sanaartukkanut, aqqusinernut, nunatanut sanaartorfiunngitsunut il.il. akornusersuisuunngitsumik.
- 7.4 Kommunip sanaartornermi tamanullu atortussanik inissitsiterineri aningaasartuutai, soorlu tamanut silami ilioqqaaviit, biilinit inissiisarfiit, tamanut nunaminertanik atuisinnaasunut agguarlugit akiliggassanngorlugit naatsorsuutit malillugit aalajangersorneqassapput.
- 7.5 Parabolantennet illunut ikkussoqqusaanngilat, nunaminertanilu sanaartorfiunngitsunit illoqarfiup immikoortuanit takussaaqqusaanatik.

§ 8 Nunamernit sanaartorfigineqannngitsut

- 8.1 Nunaminertat sanaartorfiunngitsut allat nunaannartut iluseqartinneqassapput, imaluunniit pitsaasumik isikkoqalersillugit isumannaarsorneqassapput.
- 8.2 Sanaartornerup nalaani nunaannartaq pioreersoq pisariaqannngitsumik ajoquserneqassanngilaq, sanaartornerullu naammassinerata kingorna nunaanartat ajoqusersimasinnaasat ilusitoqaannut aqqis-suuteqqinneqassapput.
- 8.3 Nunaminertat qaartiterinermit imaluunniit angallanermiit sunniivigineqartut iluarsaateqqinneqassapput qaartiternerlukutat atortussiallu katanneqarsimasut piarlugit.
- 8.4 Silami ilioqqaanerit, tassunga ilanngullugit angallatinik inissiinerit, kiisalu qimminik inissiinerit inerteqqutaapput.

BESTEMMELSER

- 6.3 Belysning af veje, stier, parkering og opholdsarealer skal ske med parkbelysning.

§ 7 Afvanding og tekniske anlæg

- 7.1 Bebyggelse skal tilsluttes offentlige vand- og afløbsledninger.
- 7.2 Ledningsanlæg skal efter økonomi og terrænets beskaffenhed fortrinsvist fremføres skjult.
- 7.3 Overfladevand, herunder tagvand, må ikke føres til kloak, men skal bortledes, så der ikke opstår gener for omliggende bebyggelse, offentlige veje, ubebyggede arealer mm.
- 7.4 Kommunens udgifter i forbindelse med etablering og befæstelse mv. af fællesanlæg, herunder parkeringsarealer, skal fordeles ligeligt blandt indehavere af arealrettigheder i området.
- 7.5 Parabolantenner må ikke opsættes på bygninger, og må ikke virke skæmmende eller være synlige fra de friholdte arealer omkring lokalplanområdet.

§ 8 Ubebyggede arealer

- 8.1 Ubebyggede arealer skal befæstes og gives et ordentligt udseende eller fremtræde i naturtilstand.
- 8.2 Ubebyggede arealer skal under anlægsarbejder og ved sprængning skånes mest muligt, og eventuelle terrænbeskadigelser skal reableres ved anlægsarbejdets afslutning.
- 8.3 Ubebyggede arealer, hvor vegetation eller overflade i øvrigt berøres af sprængningsarbejder, terrænregulering eller transport, skal renses for sprængsten og andet overskudsmateriale.
- 8.4 Udendørs oplag, herunder oplæg af både samt placering af hundehold, må ikke finde sted.

AALAJANGERSAKKAT

§ 9 Nutaamik sanaartorfimmik atuisinnaalersitsineq

9.1 Sanaartukkat nutaat nunaannartami atuutilersinnaanngillat nunaannartaq ilusitoqaanut aaqqissuuteqqaartinnagu, kiisalu qaartiternikut piiqqartinnagit, takuuk §8.

§ 10 Illoqarfiup ilaanut pilersaarutip qanganitsap atorunnaarsinneqarnera

10.1 Nunaminertamut illoqarfiup ilaanut pilersaarummi matumani ilaasumut atatillugu Kommunalbestyrelsisip 1988-imi aggustimi "Illoqarfiup ilaanut pilersaarut A19" akuersissutigisaa atorunnaarsinneqarpoq.

BESTEMMELSER

§ 9 Ibrugtagning af ny bebyggelse

9.1 Ny bebyggelse må ikke tages i brug før ubebyggede arealer er genetablerede og sprængsten bortskaffet, jvf. §8.

§ 10 Ophævelse af ældre lokalplan

10.1 Den af kommunalbestyrelsen i august 1988 vedtagne "Lokalplan A19" ophæves, med den endelige vedtagelse og offentlige bekendtgørelse af Lokalplan A19.2.

AALAJANGERSAKKAP ATSIORNEQARNERA

AALAJANGERSAKKAP ATSIORNEQARNERA AKUERSISSUT

Illoqarfiup ilaanut pilersaarut A19.2-mut siunnersuut
Kommunalbestyrelsesimit 20.06.2002-mi akuerineqarpoq..

Illoqarfiup ilaanut pilersaarut A19.2 Teknikkimut Avata-
ngiisinullu Ataatsimiititaliamit 21.02.2007-imi inaarutaa-
sumik akuerineqarpoq.



Jens Madsen

Teknikkimut avatangiisinullu
ataatsimiititaliami siulittaasoq
Formand for Udvalget for Teknik og Miljø

Ilulissat, ulloq 21.02.2007

TAMANUT TAKUSASSIARINNINNEQ

Illoqarfiup ilaanut pilersaarut A19.2 tamanut takusassiarini-
neqareerpoq.

Ilulissat, ulloq 16.11.2007

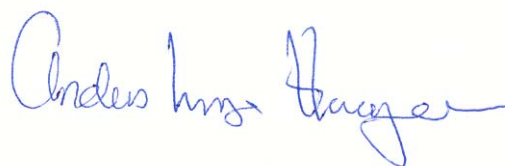
VEDTAGELSESPÅTEGNING

VEDTAGELSESPÅTEGNING

GODKENDELSE

Forslag til Lokalplan A19.2 blev godkendt i
Kommunalbestyrelsen den 20.06 2002.

Lokalplan A19.2 blev endeligt vedtaget i
Udvalget for Teknik og Miljø den
21.02.2007.



Anders L. Haagenen

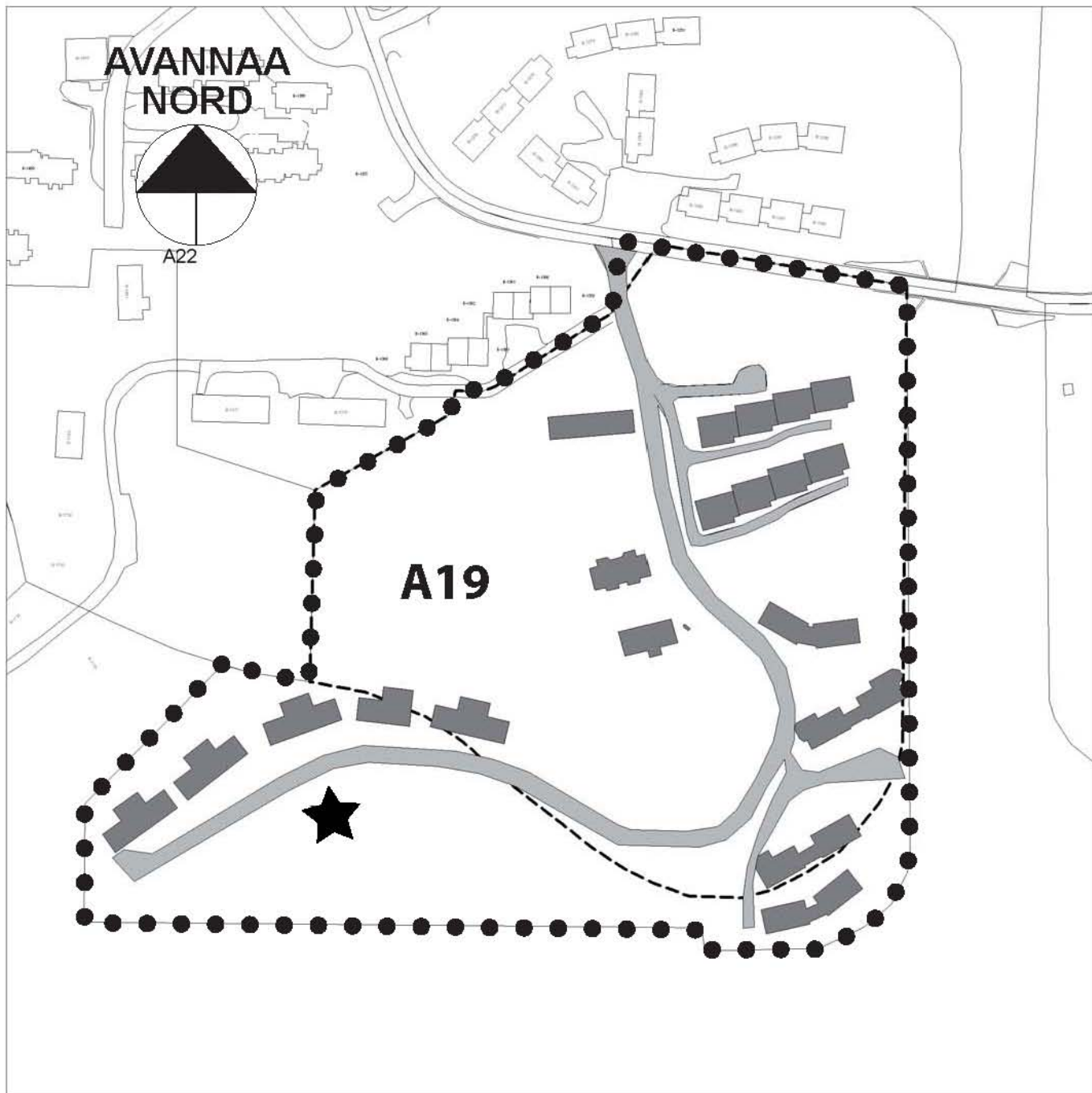
Teknikkikkut avatangiisinullu pisortaq
Teknik- og miljøchef

Ilulissat den 21.02.2007

OFFENTLIG BEKENDTGØRELSE

Endeligt vedtaget Lokalplan A19.2 er of-
fentlig bekendtgjort.

Ilulissat den 16.11.2007



Ilulissat Kommuneat

Illoqarfiup ilaanut pilersaarutip assinga Lokalkort

Ilanngussaq 1 / Bilag 1

Ineqarnemut siunertanut nutaaq imm. A19 /
Nyt boligområde A19 til boligformål

Illoqarfiup ilaanut pilersaarut A19.2 / Lokalplan A19.2

Ilulissat kommuneanut kommunep pilersaarutaa 1992-2004
tapiliussaq ilanngullugu
Kommuneplan 1992-2004 for Ilulissat Kommune med tillæg

Ulloq 21.02.2007
Den 21.02.2007

Uuttutaa 1:2.000
Mål 1:2.000



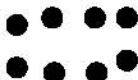
Paraboli
Parabol



Aqqusineqarfik
Vejadgang



Sanaatartotfissanngottitaq
Byggefelt



Killiliussat
Rammeområde

ILLOQARFIUP ILAANUT PILERSAARUT SUNAANA

Namminersornerullutik Oqartussat nunaminertamik atuinermut pilersaarusionermullu Nalunaarutaat nr. 23, 18.11.1992-imeersaq, nal. nr. 39, 20.09.1994-imeersukkut aamma nal. nr. 43, 15.11.1994-imeersukkut allanngortinneqartoq najoqqutaralugu illoqarfiup ilaanut pilersaarusiortoqartarpoq.

Illoqarfiup ilaanut pilersaarut tassaavoq nunap ilaa killilersu-gaq. Illoqarfiup ilaanut pilersaarusionermi siunertarineqar-tarpoq aalajangersassallugu qanoq ittumik ineriartortitsisoqassanersoq.

Illoqarfiup ilaanut pilersaarusiaq aallaqqaaserlugu *nassuiaa-teqarfigineqassaaq* immikkoortoq pineqartoq aammalu pilersaarusionerup siunertaa allaaserineqassalluni. Pilersaarusiap pilersaarusionerup allanut naleqqiullugu qanoq inissisima-nera aamma lu pilersaarusiap atuuffii nassuiaatigineqarputtaa.

Immikkoortup qanoq atorneqarnissaa pillugu *illoqarfiup ilaa-nut pilersaarusiapi inatsisitigut aalajangersakkat* atuuttussat arlaqartut allaaserineqarputtaa. Pilersaarusiap siunertaa allaaserineqarpoq, tassanilu immikkoortoq qanoq atorneqassanersoq allassimavoq. Illut inissisimaffissaat ilusissaallu pillu-git, angallannermut tunngasut, innaallagissamut aqqutit aam-malu nunaminertat sanaartorfineqanngitsut atorneqarnissaa aalajangersaaffigineqarajupput. Immikkoortumi annertu-nerusunik allannguuteqartoqartinnagu illoqarfiup ilaanut piler-saarut pigineqassaaq.

Pilersaarummut siunnersuut tamanit takuniarneqarsinnaa-sunngorlugu saqqummiunneqassaaq sivikinnerpaamik sapaatip akunnerini arfinilinni, pilersaarut akuerineqavitsinnagu. Piffissami atassani innuttaasut tamarmik imaluunniit pisorta-qarfiit siunnersuut pillugu massuaateqarsinnaapput allannguutissatullu siunnersuuteqarnissaminut periarfissinneqar-lutik.

Kommunalbestyrelsep pilersaarut akuerivitsinnagu annikin-nerusunik allannguuteqartitsisinnaavoq. Akuersineq tamanit nalunaarutigineqassaaq. Tamanna pereerpat sanaartorto-qassanngilaq imaluunniit nunaminertamik allatut atuisoqassanngilaq illoqarfiup ilaanut pilersaarummi aalajangersakkanut naa-pertuutinnngitsumik. Sanaartukkat pioreersut akuerisat pilersaarummi ilaatinneqassanngillat. Kommunalbestyrelsep killilimmik pilersaarummi allannguissaaq akuerisinnaavaa.

Kommunep pilersaarusionerani killissaritit atallaaserineqar-put illoqarfiup ilaanut pilersaarusionissamut tunngaviliisut.

Ilulissat Kommuneat
Teknikkimut Avatangiiisnnullu Allattoqarfik
Pilersaarusionermut immikkoortartaqarfik
Postboks 520
3952 Illulissat

Oqarasuaat: +299 943277
Allakkasuaat: +299 944178

HVAD ER EN LOKALPLAN

Lokalplaner udarbejdes i henhold til Hjemmestyrets Bekendtgørelse nr. 23 af 18. november 1992 om arealanvendelse og planlægning, som som er ændret af bek. nr. 39 af 20.09.1994 og af bek. nr. 43 af 15.11.1994.

En lokalplan dækker et afgrænset område. Hensigten med en lokalplan er at fastslå, hvilken udvikling der må foregå.

Lokalplanen indledes med en *redegørelse*, der beskriver området og formålet med udarbejdelsen af planen. Desuden redegøres for planens forhold til anden planlægning og planens retsvirkninger.

I lokalplanen findes desuden en række juridisk bindende *lokalplanbestemmelser* for, hvordan området må anvendes. Planens formål fremgår, og det er angivet, hvordan området må anvendes. Typisk er der bestemmelser for bygningers placering og udformning, færdsels- og ledningsforhold og brugen af ubebyggede arealer.

Der skal være en lokalplan, før der sker større ændringer i et område. Et forslag til planen skal være fremlagt til offentligt gennemsyn i mindst seks uger, før planen endeligt kan vedtages. I denne periode har den enkelte borger eller myndighed mulighed for at fremkomme med indsigelser mod og ændringsforslag til forslaget.

Kommunalbestyrelsen kan foretage mindre ændringer af planen før den endelige vedtagelse. Vedtagelsen bekendtgøres offentligt. Herefter må der ikke påbegyndes byggeri eller anden arealanvendelse, som strider mod lokalplanens bestemmelser. Eksisterende lovlige forhold berøres ikke af planen. Kommunalbestyrelsen kan i begrænset omfang tillade, at der afviges fra planen.

I kommuneplanen findes de rammer, som danner grundlag for lokalplaners udarbejdelse.

Ilulissat Kommune
Forvaltning for Teknik og miljø
Planlægningsafdelingen
Postboks 520
3952 Illulissat

Telefon: +299 943277
Telefax: +299 944178

NASSIUSSIVISSAT**UDSENDELSESLISTE**

Aningaasaqarnermut Pisortaqarfik - Økonomidirektoratet
Avatangiisinut Pinngortitamullu Pisortaqarfik - Direktoratet for Miljø og Natur
Ineqarnermut Attaveqarnermullu Pisortaqarfik - Direktoratet for Boliger og Infrastruktur
Ilaqutariinnermut Pisortaqarfik - Familiedirektoratet
Kultureqarnermut, Ilinniartitaanermut, Ilisimatusarnermut Ilageeqarnermullu Pisortaqarfik – Direktoratet for Kultur, Uddannelse, Forskning og Kirke
Peqqissutsimut Pisortaqarfik - Direktoratet for Sundhed
Inuussutissarsiutinut Pisortaqarfik - Erhvervsdirektoratet
Kommunalbestyrelsi - Kommunalbestyrelsen
Ilulissat Kommuneat, Inunnik Isumaginnittoqarfik - Ilulissat Kommune, Social Forvaltningen
Ilulissat Kommuneat, Kultureqarnermut Ilinniartitaanermullu Isumaginnittoqarfik – Ilulissat Kommune, Kultur og Uddannelsesforvaltning
Ilulissani Inuutissarsiuteqarnermut Isumalioqatigiissitat - Ilulissat Erhvervsråd
Ilulissani Sulisitsisut Peqatigiiffiat - Ilulissat Arbejdsgiverforening
Takornariartitsisartut - Turistoperatørerne
Ilulissani Katersugaasivik - Ilulissat Museum
Masanti Ilulissat
6B
Kampsax
Avannaa Arkitekter
Nukissiorfiit, Ilulissat Energitjeneste
Ilulissani Politeeqarfik - Politistationen i Ilulissat - Politistationen i Ilulissat
Ilulissani Qatserisarfik - Brandstationen i Ilulissat
Asiaq
Peqqinnissamut Isumaginnittoqarfik, illoqarfiup eqqaatalu napparsimaviat - Sundhedsvæsenet distriktsygehuset
Iluliarmioq
Arctic TV
Ilulissat Radio

